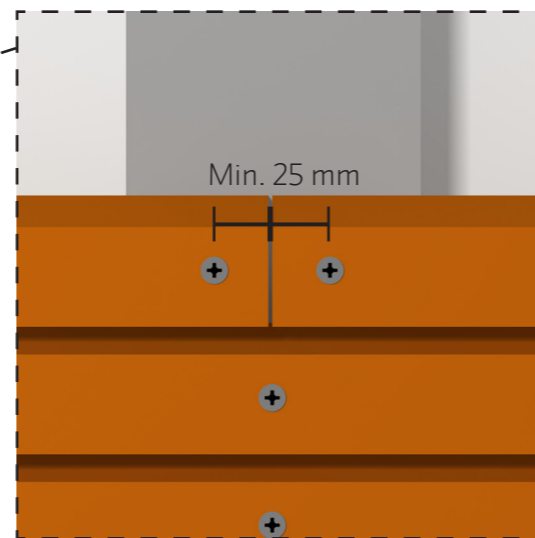
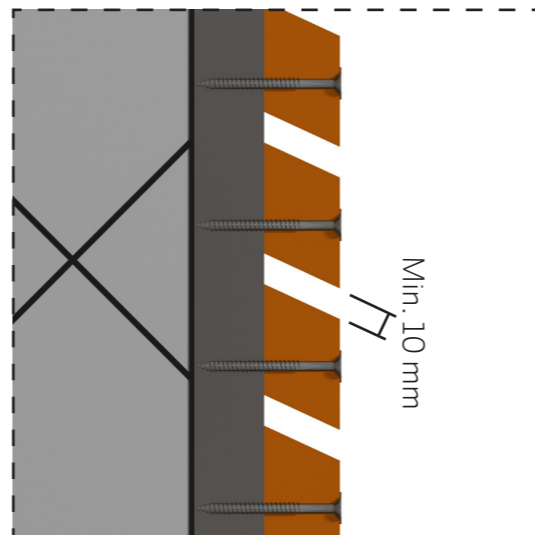


Lodretgående forskalling max. cc 600 mm

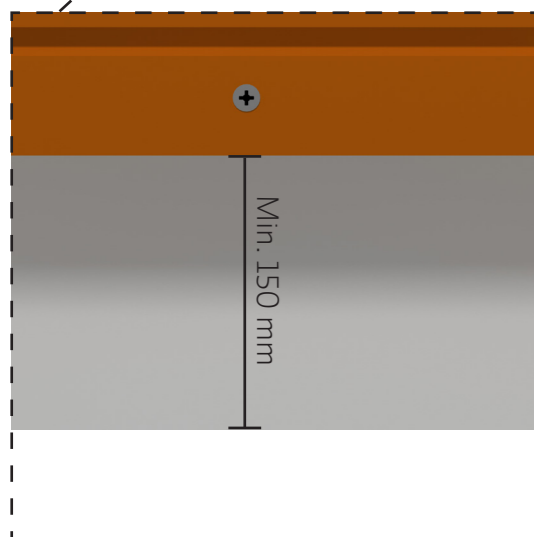


Min. 25 mm

Bagkonstruktion



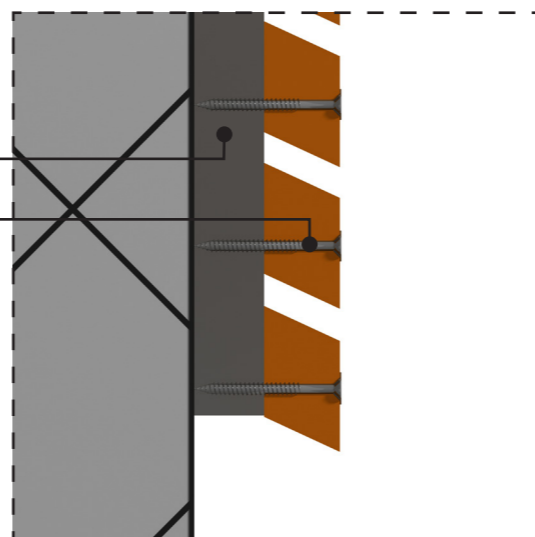
Min. 10 mm



Min. 150 mm

Lodretgående forskalling max. cc 600mm

Fastgørelse, min. 25 mm fra ende



**Montage vejledning for vandret facadelistebeklædning i Canadisk Cedertræ, ThermoWood & Thermoask**

Vandrette lister skal monteres med et lodret siddende underlag (underlagsbredde min. 50 mm).

Lodret underlaget skal monteres med max. cc 600 mm afstand og sømmes med max. cc 600 mm afstand.

Bagkonstruktionen skal være en facadeplade, der kan tåle vejrligets påvirkninger og som min. opfylder kravet til en K110, B-s1,d0, bagkonstruktionens overflade anbefales at være grå eller sort.

Listerne fastgøres med søm eller skruer, fastgørelse anbefales at være min. A4 rustfritstål kvalitet.

**Anbefalede dimensioner på fastgørelse**

Ringsøm: Ø2,5 mm

Skruer: Ø4,5 mm

**OBS!** Ved brug af skruer skal der forbores i listernes ender, for at undgå listen flækker.

**Anbefalede længde på fastgørelse**

Facadelistens tykkelse (dybde) + vandret underlag tykkelse (dybde) = min. længde på fastgørelsen.

**OBS!** Fastgørelser må ikke være i overlængde, så du rammer bagkonstruktionen.

**OBS!** Husk at søm og skrue hoved max. må lande på facadelistens overflade og ikke gå under niveau, dette er vigtigt for at undgå listen flækker.

**Antal fastgørelser af facadelister**

Ved facadeliste bredder op til 3" max. 73 mm er 1 fastgørelse tilstrækkeligt, ved bredder over 3" såsom 4-5" og 6" skal der anvendes 2 fastgørelser.

Facadelister bør laves med afvanding i top og bund. Facadeliste som møder taglister udføres i smig, og med en min. 5 mm stødafstand.

Afstand til terræn kan dog reduceres til 100-150 mm, hvis terræn langs facade er dækket af et 400 mm bredt og 200 mm dybt stenlag eller rist.

Vandretstående facade beklædning

Lodretgående forskalling max. cc 600 mm

**OBS!** En åben listebeklædning skal altid godkendes af de lokale myndigheder