



Gode rom

Kvartalsrapport 4/2014

*Bildet viser gulv og panel fra Moelven.
Foto: Moelven.*

MOELVEN[®]

Beløp i NOK mill.	4. kvartal		12 måneder	
	2014	2013	2014	2013
Driftsinntekter	2 151,8	2 096,6	8 828,2	8 009,4
EBITDA	130,9	108,4	490,0	226,9
Avskrivninger	82,5	72,9	286,5	271,6
Driftsresultat	48,4	35,6	203,6	-44,7
Brutto driftsmargin/EBITDA (i%)	6,1 %	5,2 %	5,6 %	2,8 %
Netto driftsmargin/EBIT (i%)	2,2 %	1,7 %	2,3 %	-0,6 %
Verdiendring finansielle instrumenter til virkelig verdi	-21,1	-12,0	-30,4	5,5
Resultat før skattekostnad	9,0	-0,7	115,3	-117,1
Resultat per aksje (i NOK)	0,06	-0,03	0,68	-0,71
Kontantstrøm fra operasjonell aktivitet per aksje (i NOK)	-0,07	1,32	2,71	0,67
Egenkapital *	54,8	15,9	1 592,3	1 518,2
Egenkapitalandel (i %) *	1,1 %	1,5 %	34,2 %	33,4 %
Totalkapital *	17,0	-158,2	4 653,2	4 539,8
Investeringer	60,0	86,9	195,1	351,2
Avkastning på sysselsatt kapital (i %) *	-0,2 %	2,1 %	6,8 %	-1,5 %
Sysselsatt kapital *	113,4	-68,2	2 959,9	3 020,1
Netto rentebærende gjeld *	89,4	-84,2	1 353,1	1 476,0
Netto driftskapitalbinding *	-85,0	-204,2	1 928,3	1 793,3
Antall ansatte *	22	3	3 326	3 276
Sykefravær (i %) *	0,0 %	-0,2 %	5,5 %	5,3 %
Hyppighetstall, skader med fravær, H1-verdi *	-1,7	-1,9	15,9	16,0
Antall aksjonærer	948	953	948	953
Gjennomsnittlig antall aksjer (mill.)	129,5	129,5	129,5	129,5

* Viser endringer i kvartalet i den første kolonnen

Driftsresultatet for 2014 forbedret med en kvart milliard og driftsinntektene økt med 800 millioner.

- Driftsinntektene i fjerde kvartal økte med +2,6% til NOK 2 151,8 mill (2 096,6) og driftsresultatet ble NOK 48,4 mill (35,6) som er det beste fjerde kvartalet siden 2009
- For året samlet økte driftsinntektene med 10,2% til NOK 8 828,2 mill (8 009,4) og driftsresultatet ble NOK 203,6 mill (minus 44,7) som er det beste driftsresultatet siden 2010
- Bedret balanse mellom ferdigvare- og råvarepriser bidrar vesentlig til resultatforbedringen i kvartalet, spesielt for de svenske virksomhetene
- Interne forbedringstiltak har gitt gode resultater ved mange selskaper, og ytterligere forbedrings-tiltak må til for å løfte prestasjonene vesentlig i flere av virksomhetene
- Sunn og god ordresreserve i Byggsystemdivisjonen etter betydelig økning både gjennom kvartalet og sammenlignet med samme tidspunkt i 2013
- Avkastningen på sysselsatt kapital ble forbedret til 6,8% (-1,5%). Konsernets målsetting er 13% over en konjunktursyklus, og i strategiarbeidet høsten 2014 er det utarbeidet overordnede rammer og tiltak for å nå dette målet

Hovedtrekk

Fjerde kvartal utviklet seg sesongmessig normalt med svakere etterspørselsvekst etter konsernets produkter og tjenester enn i årets 3 første kvartaler. For industritre var markedet i fjerde kvartal preget av en avventende holdning etter lageroppbygging og et visst prispress, spesielt for produkter av gran. Prisnivåene var likevel høyere enn i tilsvarende periode foregående år, samtidig som svekkelsen av både SEK og NOK mot de viktigste eksportvalutaene bidro til å styrke konsernets konkurransekraft.

Etterspørselen fra Byggevarerhandelen i Skandinavia var tilfredsstillende, men likevel med et visst press på prisene innen enkelte produktkategorier. Leveransevolumene var lavere enn i samme periode foregående år, men til høyere priser.

Sammenlignet med fjerde kvartal i fjor, har økte tømmerpriser medført økt råvarekostnad for konsernets tømmerforbrukende enheter, spesielt i Norge. Råstofftilgangen har imidlertid vært stabilt god. For de norske selskapene har prisene for flis og fiberprodukter vært stabile til svakt svekket sammenlignet med samme periode i fjor.

Gjennomførte og pågående effektiviserings- og rasjonaliseringstiltak har gitt gode resultater ved flere enheter. Det finnes imidlertid fortsatt enheter med uakseptabelt svake resultater som påvirker det samlede resultatet negativt. I handlingsplanen som er lagt for å nå konsernets målsatte lønnsomhet er det derfor allokert betydelige ressurser til forbedringsarbeid ved disse enhetene.

Innen bygg og anlegg var aktiviteten god i det Svenske markedet, spesielt i Stockholmsområdet, mens det norske markedet i stadig større grad blir preget av nedgangen innen oljeindustrien. Byggsystemdivisjonen samlet hadde en meget god ordreinngang i kvartalet, og byggmoduler med skandinavisk håndverks-kvalitet får økt innpass i leilighetsbygg. Ved inngangen til 2015 har divisjonen samlet en sunn og god ordresreserve som er ca. NOK 360 mill høyere enn på samme tid foregående år.

Konsernet har frem til nå rapportert månedlige resultater på sine web-sider. Dette vil fra 2015 bli endret til kun kvartalsrapporter.

Driftsinntekter og resultat

Driftsinntektene i fjerde kvartal økte med 2,6% sammenlignet med samme periode i fjor. Timber og Byggsystemer hadde høyere aktivitets- og prisnivåer enn i tilsvarende periode i 2013. Innen Byggsystemer er det spesielt Limtre i Norge og Byggmodulvirksomheten i Sverige som bidrar til økningen.

Wood hadde en volumnedgang i det norske markedet, men oppnådde priser som var høyere enn i samme periode i fjor både i Norge og Sverige.

Inntektsføring av refusjoner fra kollektive sykeforsikringsordninger i Sverige påvirker konsernets driftsresultat positivt i kvartalet med en engangseffekt NOK 6,7 mill.

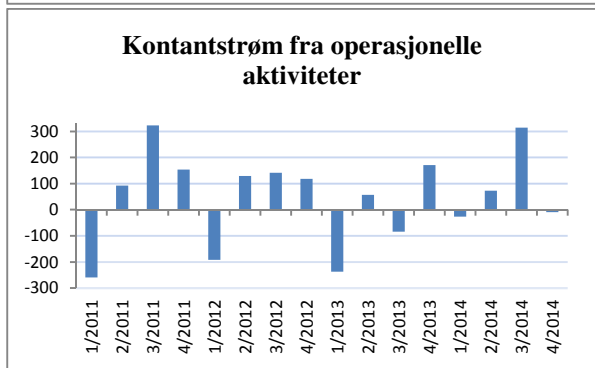
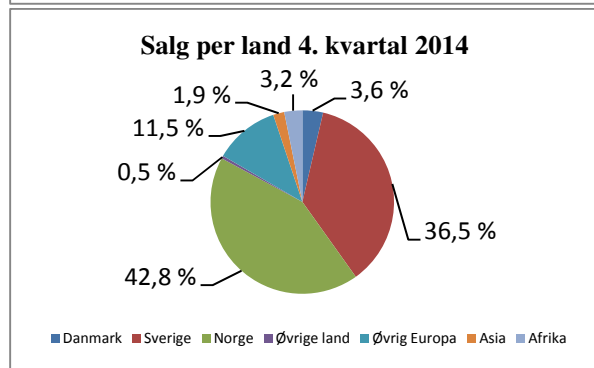
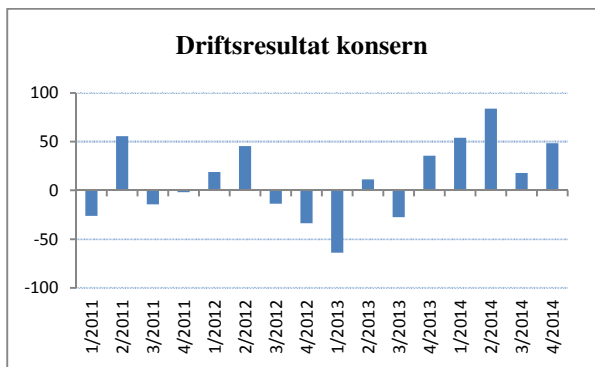
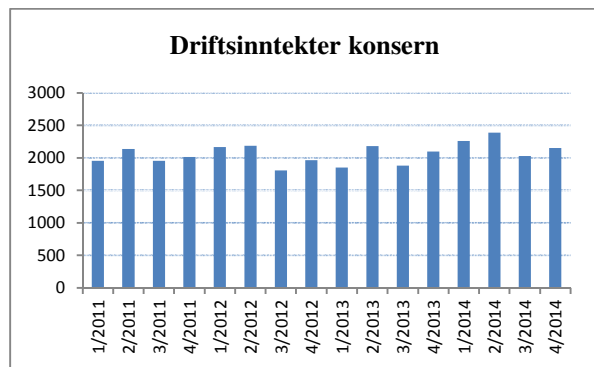
Innen Elektro er det i kvartalet gjennomført nedskrivninger på til sammen NOK 9 mill.

Akkumulert for året har både volumer og priser vært høyere enn 2013 for samtlige divisjoner. Råvareprisene har også økt samlet sett, men balansen mellom ferdigvare- og råvarepriser er bedret.

Netto finanskostnader i kvartalet var noe høyere enn samme periode i 2013. Dette skyldes urealiserte tap på finansielle sikringsinstrumenter som er benyttet til sikring av valutakurser, renter og kraftpriser. Ikke kontante poster knyttet til dette utgjorde minus NOK 21,1 mill (minus 12,0) i kvartalet og minus NOK 30,4 mill (pluss 5,5) akkumulert. Det negative resultatet fra sikringene i kvartalet og for året samlet skyldes i all hovedsak rentenedgangen i både Sverige og Norge, samt fallet i strømprisene. Verdiendringen for de urealiserte valutasikringene var svakt negativ i kvartalet, men positiv for året samlet.

Konsernets gjennomsnittlige margin på lånefinansiering var uendret fra tilsvarende periode i fjor, men rentekostnadene var lavere på grunn av et lavere gjeldsnivå gjennom kvartalet.

Beløp i NOK Mill	4. kvartal		12 måneder	
	2014	2013	2014	2013
Sum driftsinntekter				
Timber	719,2	679,7	2 872,3	2 543,9
Wood	666,7	678,8	3 066,2	2 820,4
Byggsystemer	768,9	693,8	2 836,7	2 514,1
Øvrige	803,2	683,2	3 204,4	2 623,7
Internt	-806,3	-638,9	-3 151,4	-2 492,7
Konsern	2 151,8	2 096,6	8 828,2	8 009,4
EBITDA				
Timber	57,8	48,7	199,5	104,4
Wood	50,7	44,3	225,3	128,4
Byggsystemer	30,0	23,0	98,8	18,9
Øvrige	-7,5	-7,6	-33,6	-24,7
Konsern	130,9	108,4	490,0	226,9
Driftsresultat				
Timber	26,0	15,8	83,0	-11,6
Wood	19,8	16,7	110,9	23,5
Byggsystemer	16,0	14,5	57,2	-19,1
Øvrige	-13,3	-11,4	-47,5	-37,5
Konsern	48,4	35,6	203,6	-44,7



Investeringer, balanse og finansiering

I løpet av fjerde kvartal er det gjennomført investeringer på totalt NOK 60,0 mill (86,9 og for 2014 er det investert NOK 195,1 mill (351,2). Investeringsaktiviteten for 2014 samlet var dermed NOK 156,1 mill. lavere enn i 2013. Investeringene har i hovedsak være rettet mot nødvendig vedlikehold og oppgraderinger.

Ved utgangen av fjerde kvartal var konsernets samlede eiendeler bokført til NOK 4 653,2 mill (4 539,8).

Kontantstrøm fra operasjonell aktivitet i fjerde kvartal var minus NOK 9,7 mill (170,4), tilsvarende NOK 0,07 per aksje (1,32). Akkumulert var kontantstrømmen fra operasjonell aktivitet NOK 351,2 mill (86,2) som gir 2,71 per aksje (0,67). Svekkelsen i kontantstrøm fra operasjonelle aktiviteter i fjerde kvartal sammenlignet med samme periode i fjor skyldes hovedsakelig økt kapitalbinding i råvare- og ferdigvarelager. Et prosjekt med frigjøring av kapital fra driften har gitt gode resultater, men noe av forbedringen ble redusert i 4. kvartal pga lageroppbygging. Kontantstrøm fra arbeidskapitalposter var minus NOK 114,2 mill i fjerde kvartal (pluss 195,6) og minus NOK 72,2 mill akkumulert (minus 48,8).

Netto rentebærende gjeld var NOK 1 353,1 (1 476,0) ved utgangen av fjerde kvartal. Finansiell leasing er inkludert i netto rentebærende gjeld med NOK 25,1 mill (33,8). Likviditetsreserven var NOK 238,7 mill (278,4). Ved halvårsskiftet ble det inngått en avtale om refinansiering av konsernets langsiktige gjeld som hadde forfall i mai 2015, samt sesongfinansieringen med forfall ved utgangen av tredje kvartal 2015. Den nye låneavtalen trådte i kraft 10. juli og løper frem til 30. juni 2017. Avtalen sikrer konsernet en tilfredsstillende finansiell fleksibilitet i perioden. Vilkårene reflekterer markedsvilkår ved avtaleinngåelsen. Kravene til egenkapital og maksimal gearing vil gradvis økes noe i den nye avtalen.

Egenkapitalen ved årsskiftet var NOK 1 592,3 mill (1 518,2) som tilsvarer NOK 12,29 (11,72) per aksje. Egenkapitalandelen var 34,2 prosent (33,4).

Endrede renteforutsetninger for beregning av fremtidig forpliktelse knyttet til konsernets lukkede, ytelsesbaserte pensjonsordninger i Norge medførte en økning i forpliktelsen etter skatt på NOK 30,2 mill. Beløpet ble belastet egenkapitalen i tredje kvartal.

Deler av konsernets egenkapital er knyttet til eierskapet i utenlandske datterselskaper, hovedsakelig i Sverige, og er dermed eksponert mot variasjoner i valutakursene. Omfanget og konsekvensene av sannsynlige kursvariasjoner ligger innenfor en akseptabel risikoramme. I fjerde kvartal medførte kursvariasjonene en urealisert endring av egenkapitalen på NOK 45,1 mill (6,7). Akkumulert for året har det vært en urealisert endring på NOK 12,3 mill (58,4). Siden omkring halvparten av konsernets eiendeler er bokført i SEK, endrer også totalbalansen seg med valutakursen, Dersom valutakursene ved forrige årsskifte ble lagt til grunn, ville egenkapitalandelen endret seg fra 34,2 til 34,3.

Divisjonene

Timber

Beløp i NOK mill.	4. kvartal		12 måneder	
	2014	2013	2014	2013
Salg til eksterne kunder	586,2	574,8	2 391,9	2 184,1
Salg til interne kunder	133,0	104,9	480,4	359,8
Sum driftsinntekter	719,2	679,7	2 872,3	2 543,9
Av- og nedskrivninger	31,8	32,9	116,5	116,0
Driftsresultat	26,0	15,8	83,0	-11,6
Driftsmargin i prosent	3,6 %	2,3 %	2,9 %	-0,5 %
Netto driftskapital (i % av driftsinntekter) *	2,4 %	-0,7 %	19,8 %	17,7 %
Totalkapital *	138,8	73,3	1 754,5	1 684,3
Egenkapital *	49,1	79,8	813,5	748,4
Sysselsatt kapital *	79,8	55,4	1 282,2	1 277,5
Avkastning på sysselsatt kapital *	0,3 %	2,0 %	6,5 %	-0,9 %
Investeringer *	16,1	22,6	67,6	119,5
Antall ansatte *	8	2	703	677

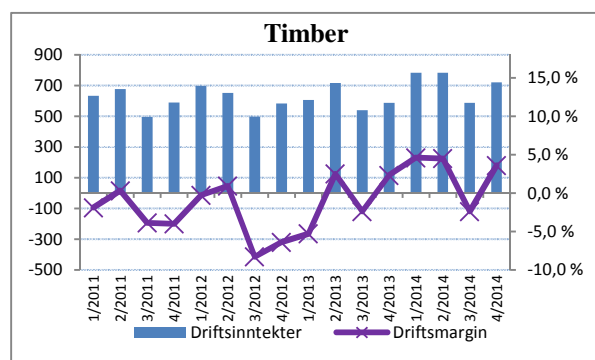
* Viser endringer i kvartalet i den første kolonnen

I tillegg til den sesongmessig normale reduksjonen i aktivitetsnivå mot slutten av året, var det internasjonale markedet for industritre preget av fortsatt usikkerhet og en avventende holdning blant kundene. Salgsinntektene økte sammenlignet med samme periode i 2013. I kvartalet isolert skyldes dette hovedsakelig høyere priser, men også en viss volumøkning. For året samlet var også både volum og priser høyere enn i 2013. Prisoppgangen på eksportmarkedene har blitt forsterket av at NOK og SEK samtidig svekket seg mot de viktigste eksportvalutaene. Sagbrukene i Sverige har god resultatfremgang i 2014, mens resultatet i de norske virksomhetene er stabilt fordi råvareprisøkninger har «spist opp» økningen i ferdigvareprisene.

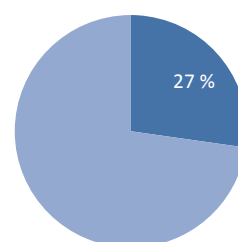
Råstofftilgangen har vært god. Prisene for flis og fiberprodukter var stabile til svakt svekket sammenlignet med fjerde kvartal i 2013.

Inntektsføring av refusjoner fra kollektive sykeforsikringsordninger i Sverige påvirker kvartalets driftsresultat positivt med en engangseffekt NOK 3,4 mill.

Ved inngangen til 2014 var det planlagt et ambisiøst forbedringsarbeid innen divisjonen. Foruten en rekke konkrete tiltak og målsettinger, legges det stor vekt på å bygge opp under en kultur for kontinuerlig forbedring av alle prosesser i hele organisasjonen. Ved utgangen av året har man lyktes med mye, men enkelte enheter har hatt en utilfredsstillende utvikling. Det gjenstår derfor fortsatt et betydelig arbeid, og det er laget en omfattende tiltakspakke for kommende år og strategiperiode for å bringe enhetene opp på et nivå med tilfredsstillende lønnsomhet.



Timber sin andel av konsernets eksterne salg i 4. kvartal 2014



Wood

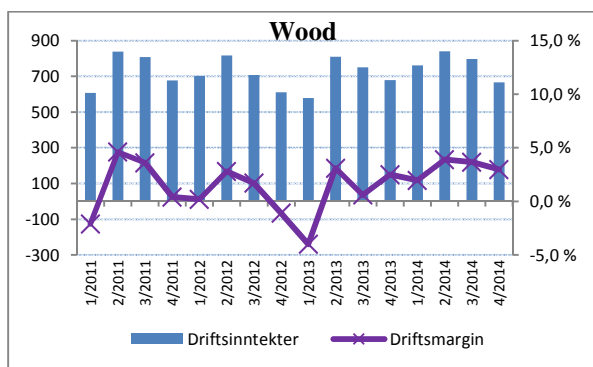
Beløp i NOK mill.	4. kvartal		12 måneder	
	2014	2013	2014	2013
Salg til eksterne kunder	631,6	655,9	2 954,3	2 748,0
Salg til interne kunder	35,2	22,9	111,9	72,5
Sum driftsinntekter	666,7	678,8	3 066,2	2 820,4
Av- og nedskrivninger	30,9	27,6	114,4	104,9
Driftsresultat	19,8	16,7	110,9	23,5
Driftsmargin i prosent	3,0 %	2,5 %	3,6 %	0,8 %
Netto driftskapital (i % av driftsinntekter) *	1,2 %	-2,8 %	28,7 %	28,4 %
Totalkapital *	-35,9	-99,0	2 033,9	1 957,7
Egenkapital *	-24,5	-17,0	815,1	788,2
Sysselsatt kapital *	8,0	-59,9	1 442,9	1 414,6
Avkastning på sysselsatt kapital *	-0,8 %	1,1 %	7,9 %	1,8 %
Investeringer *	20,4	45,1	82,1	174,7
Antall ansatte *	1	-20	993	1 011

* Viser endringer i kvartalet i den første kolonnen

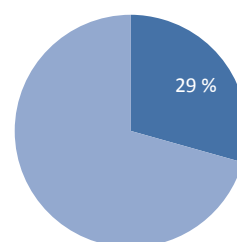
Markedsaktiviteten i fjerde kvartal var vesentlig svakere enn tidligere kvartaler. Det svenske markedet hadde et godt aktivitetsnivå mens man i Norge merket en mindre nedgang i aktiviteten. Nedgangen i driftsinntektene i fjerde kvartal sammenlignet med samme periode i 2013 skyldes volumutviklingen i Norge. Realiserte priser i kvartalet var høyere enn i samme periode i fjor både i Norge og Sverige. Prisutviklingen for ferdigvarene har imidlertid blitt fulgt av økte råvarepriser, både for høvleriene og de tømmerforbrukende enhetene. Tømmertilgangen har vært stabilt god, men spesielt i Norge har prisene økt sammenlignet med samme periode i fjor. Prisnivåer for flis og fiberprodukter var stabile til svakt svekket.

Også for Wood forelå det ved inngangen til året en omfattende handlingsplan for å forbedre lønnsomheten ytterligere. Mange enheter har oppnådd resultater som forutsatt og har en god utvikling, men det finnes også enkelte enheter som fortsatt ligger betydelig etter plan og målsetting. I løpet av fjerde kvartal ble det i tillegg til tekniske utbedringer allokert ekstra ressurser til disse enhetene med tanke på å sikre gjennomføring av forbedringstiltakene.

Inntektsføring av refusjoner fra kollektive sykeforsikringsordninger i Sverige påvirker kvartalets driftsresultat positivt med en engangseffekt NOK 1,3 mill.



Wood sin andel av konsernets eksterne salg i 4. kvartal 2014



Byggsystemer

Beløp i NOK mill.	4. kvartal		12 måneder	
	2014	2013	2014	2013
Salg til eksterne kunder	768,1	692,2	2 832,2	2 505,3
Salg til interne kunder	0,8	1,6	4,4	8,8
Sum driftsinntekter	768,9	693,8	2 836,7	2 514,1
Av- og nedskrivninger	14,0	8,5	41,6	38,0
Driftsresultat	16,0	14,5	57,2	-19,1
Driftsmargin i prosent	2,1 %	2,1 %	2,0 %	-0,8 %
Netto driftskapital (i % av driftsinntekter) *	-2,4 %	-2,3 %	11,0 %	14,4 %
Totalkapital *	3,4	-6,0	1 256,4	1 189,9
Egenkapital *	-23,5	63,9	523,9	544,1
Sysselsatt kapital *	-33,4	27,0	600,1	637,6
Avkastning på sysselsatt kapital *	0,8 %	4,7 %	10,6 %	-2,1 %
Investeringer *	22,1	13,5	37,9	43,4
Antall ansatte *	10	20	1 498	1 460

* Viser endringer i kvartalet i den første kolonnen

Den norske delen av limtrevirksomheten hadde et bra aktivitetsnivå i fjerde kvartal, hvor man til tross for en viss nedgang i markedet hadde et høyere prisnivå enn i samme periode i fjor. Den svenske delen av limtrevirksomheten har siden sommeren økt markedsinnsatsen og implementert en rekke tiltak for å øke volumene og forbedre effektiviteten i produksjonen. Kvartalet er imidlertid belastet med kostnadsoverskridelser og produktivitetsforstyrrelser ved innføring av nytt ERP-system.

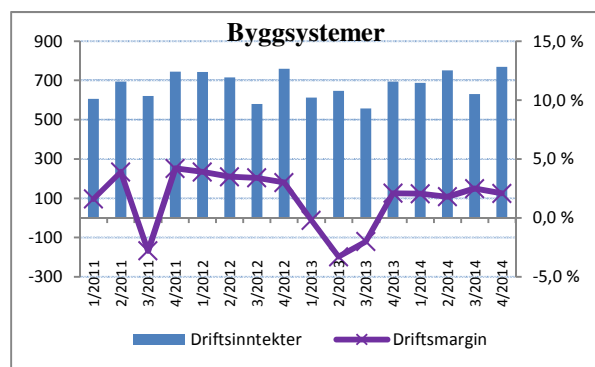
Råstoffkostnaden for limtrevirksomheten var høyere i kvartalet enn i tilsvarende periode foregående år som følge av prisstigningen på industritre.

Elektrovirksomheten er i stor grad restrukturert i henhold til ny strategi for selskapet. Restruktureringen innebærer økt satsning på mindre prosjekter og serviceoppdrag, og avvikling av virksomheten med store og kompliserte prosjekter. I forbindelse med slutføring av restruktureringen og et stort enkeltprosjekt ble det i løpet av fjerde kvartal avdekket et samlet nedskrivningsbehov på NOK 9 mill, som ble belastet regnskapet.

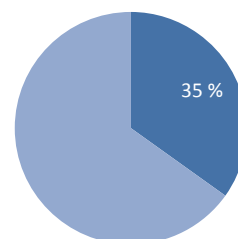
For Byggmodulvirksomheten i Sverige var markedsaktiviteten god og selskapet hadde en meget bra ordreinngang og gode resultater. I Norge var aktivitetsnivået lavere, spesielt innen boligsegmentet, hvor man også har hatt problemer med å oppnå tilfredsstillende lønnsomhet. Et nytt markedskonsept innen boligsegmentet er under utvikling og det pågår også tiltak for å effektivisere produksjonen.

For Bygginnrødningselskapene var markedsaktiviteten innen nybygg gode for den svenske delen av virksomheten, spesielt i Stockholmsområdet. I Norge er aktivitetsnivået innen nybygg svakt. ROT-markedet (Rehabilitering, Ombygging og Tilbygg) hadde et fortsatt stabilt godt aktivitetsnivå i både Norge og Sverige. Inntektsføring av refusjoner fra kollektive sykeforsikringsordninger i Sverige påvirker kvartalets driftsresultat positivt med en engangseffekt NOK 2,0 mill.

Akkumulert resultat for 2014 inkluderer en kostnad forbundet med avvikling av Limtrevirksomheten i UK på NOK 4 mill. som ble belastet regnskapet i tredje kvartal. I 2013 ble det i henholdsvis andre kvartal og tredje kvartal gjennomført en nedskrivninger på NOK 42,5 knyttet til prosjekter innen Elektrovirksomheten og NOK 25 mill knyttet til et større enkeltprosjekt innen Byggmodul i Sverige.



Byggsystemer sin andel av konsernets eksterne salg i 4. kvartal 2014



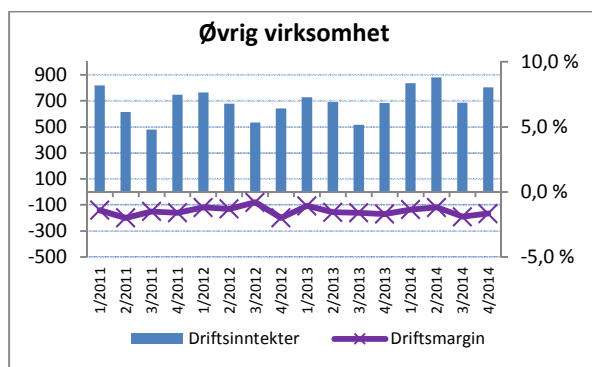
Øvrige virksomheter

Beløp i NOK mill.	4. kvartal		12 måneder	
	2014	2013	2014	2013
Salg til eksterne kunder	184,0	190,7	721,6	645,3
Salg til interne kunder	619,3	492,5	2 482,8	1 978,4
Sum driftsinntekter	803,2	683,2	3 204,4	2 623,7
Av- og nedskrivninger	5,8	3,8	13,9	12,8
Driftsresultat	-13,3	-11,4	-47,5	-37,5
Driftsmargin i prosent	-1,7 %	-1,7 %	-1,5 %	-1,4 %
Netto driftskapital (i % av driftsinntekter) *	-3,1 %	-2,5 %	5,2 %	7,0 %
Totalkapital *	158,2	10,8	2 702,7	2 695,7
Egenkapital *	116,1	-74,7	1 004,7	1 015,4
Sysselsatt kapital *	153,9	-78,6	2 104,8	2 162,0
Avkastning på sysselsatt kapital *	-0,1 %	-0,2 %	-0,8 %	-0,2 %
Investeringer *	1,4	5,8	7,5	13,6
Antall ansatte *	3	1	132	128

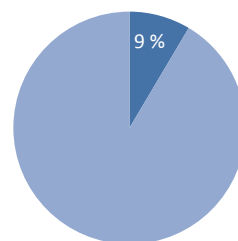
* Viser endringer i kvartalet i den første kolonnen

I Øvrige virksomheter inngår Moelven Industrier ASA, med fellestjenestene økonomi/finans/forsikring, kommunikasjon/HR og IKT. Virkesforsyning og omsetning av flis- og energiprodukter er organisert som en fellesfunksjon for konsernets tremekaniske industri, og inngår gjennom selskapene Moelven Skog AB, Moelven Virke AS og Vänerbränsle AB. I tillegg inngår Moelven Bioenergi AS.

Variasjoner i driftsinntekter innen området Øvrige virksomheter skyldes hovedsakelig variasjoner i aktiviteten innen virkesforsyning og omsetning av flis- og energiprodukter. Hovedaktiviteten er intern omsetning som ikke medfører vesentlig resultat effekt innen virksomhetsområdet. For å sikre tømmer tilgang og avsetningsmuligheter for flis- og energiprodukter i de regioner som ble berørt av nedleggelsen av Södra Cell Tofte i august 2013, ble det etablert en togløsning for transport av massevirke og flis. Ordningen innebærer en økt eksternt omsetning på grunn av at det nå kjøpes massevirke som omsettes videre eksternt. Virksomheten baseres på faste avtaler både på kunde- og leverandørsiden, og risikoen er begrenset. Kostnadsøkningen for året samlet skyldes økt aktivitet i morselskapet knyttet til forbedringsprosjekter. Driftsresultatet for 2014 er belastet med avsatt lønn for 18 måneder til tidligere konsernsjef i henhold til retningslinjene beskrevet i note 28.2 og 28.3 i konsernets årsrapport for 2013.



Øvrige sin andel av konsernets eksterne salg i 4. kvartal 2014



Ansatte

I fjerde kvartal var sykefraværet 5,49 prosent (4,96), hvorav 2,69 prosent (2,33) er langtidsfravær. Det jobbes fortsatt aktivt med å redusere sykefraværet under målsettingen om maksimalt 5 prosent. Antall personskader med påfølgende fravær var 16 i kvartalet (18). H1-verdien (antall personskader med fravær per million arbeidede timer) ble noe redusert sammenlignet med utgangen av fjerde kvartal i fjor. Nivået er imidlertid fortsatt uakseptabelt høyt. Målsettingen er at ingen skal skade seg på jobb. For å nå dette målet har konsernet et stort fokus på sikkerhet, blant annet gjennom kampanjen «Hel Hjem» - fase II, hvor blant annet medarbeiderinvolvering/-engasjement og ledelsesfokus er sentrale virkemidler. For å redusere antall skader er det viktig å ha kunnskap om både nestenulykker og farlige forhold/risikoer. Som følge av økt innsats for bevisstgjøring og rapportering, har det gjennom hele 2014 vært en kraftig økning i registrering av farlige forhold. I fjerde kvartal ble det registrert dobbelt så mange farlige forhold som i samme periode i fjor. Dette gir et bedre grunnlag for målrettede forbedringstiltak, og anvendelse av disse dataene på en best mulig måte har høy prioritet i det videre arbeidet med å redusere skadefrekvensen til 0.

Ansatte	Per 4. kvartal 2014				Per 4. kvartal 2013			
	Menn	Kvinner	% kvinner	Totalt	Menn	Kvinner	% kvinner	Totalt
Timber	625	78	11,1 %	703	603	74	10,9 %	677
Wood	833	161	16,2 %	993	836	175	17,3 %	1 011
Byggsystemer	1 401	97	6,5 %	1 498	1 365	95	6,5 %	1 460
Øvrige	101	31	23,5 %	132	97	31	24,2 %	128
Totalt	2 960	367	11,0 %	3 326	2 901	375	11,4 %	3 276

Sykefravær	12 måneder		H1 verdi	12 måneder	
	2014	2013		2014	2013
Timber	4,34 %	4,90 %	Timber	14,7	26,6
Wood	5,72 %	5,14 %	Wood	18,2	15,6
Byggsystemer	6,12 %	5,97 %	Byggsystemer	15,8	13,0
Øvrige	2,44 %	2,41 %	Øvrige	4,7	0,0
Totalt	5,49 %	5,37 %	Totalt	15,9	16,0

Fremtidsutsikter

Det forventes ingen større endringer i prisbildet for industritre internasjonalt i første kvartal. Etterspørselen er fortsatt god i mange markeder, samtidig som tilbudet også har økt etter en periode med høye produksjonsnivåer spesielt for granprodukter. Valutakursene for NOK og SEK er på nivåer som gir et godt utgangspunkt i konkurransen på eksportmarkedene.

Det forventes en fortsatt svak vekst i boligbyggingen i Norge. I Sverige er boligbyggingen økende, men fra et lavt nivå. Den vesentligste andelen av konsernets leveranser går til ROT-markedet, som er mer stabilt enn nybyggmarkedet. Aktivitetsnivået forventes å følge normale sesongmessige variasjoner med et svakt aktivitetsnivå i første kvartal, før høysesongen innledes etter påsken.

Etterspørselen fra bygg- og anleggsektoren i Skandinavia forventes å forbli på nivå med foregående år med normale sesongvariasjoner gjennom året.

Byggsystem-divisjonen har en bedre og mer diversifisert ordrebeholdning enn ved inngangen til 2014.

Divisjonens selskaper har tilpasset kapasitet og kostnadsstruktur til de rådende markedsforhold.

Det forventes høy aktivitet i tømmermarkedet i første halvår.

Det er laget en handlingsplan med et antall tiltak og prosjekter med tett oppfølging for å forbedre resultatene i løpende drift, sikre bedre konkurransekraft og vekst på lang sikt og redusere risikoen for tap knyttet til enkeltprosjekter. Arbeidet vil fortsette med høyere intensitet. Styret forventer at tiltakene samlet vil øke konsernets kontantstrøm gjennom en konjunktursyklus betydelig og bidra til å nå konsernets mål om avkastning på sysselsatt kapital på 13,0% som nesten er en fordobling fra de 6,8% som ble oppnådd i 2014.

Styret anser at konsernet har tilstrekkelig soliditet og langsiktig likviditetstilgang til å kunne gjennomføre nødvendige omstillinger.

Styret er godt fornøyd med forbedringen i driftsresultat på en kvart milliard i 2014 og forventer at konsernets resultat forbedres ytterligere i 2015.

Styret i Moelven Industrier ASA

Moelv, den 27. januar 2015

Sammendratt kvartalsregnskap for Moelvenkonsernet, 4. kvartal 2014

Resultat og totalresultat

Beløp i NOK mill.	4. kvartal		12 måneder	
	2014	2013	2014	2013
Driftsinntekter	2 151,8	2 096,6	8 828,2	8 009,4
Avskrivninger	82,5	72,9	286,5	271,6
Varekostnad	1 294,4	1 279,2	5 601,0	5 184,7
Lønnskostnad	481,0	474,0	1 807,6	1 750,1
Annen driftskostnad	245,5	235,0	929,5	847,7
Driftsresultat	48,4	35,6	203,6	-44,7
Inntekt på investering i tilknyttet selskap	0,0	0,0	0,0	0,0
Verdiendring finansielle instrumenter	-21,1	-12,0	-30,4	5,5
Rente- og andre finansinntekter	10,0	4,8	28,2	20,2
Rente- og andre finanskostnader	-28,2	-28,9	-86,0	-98,1
Ordinært resultat før skattekostnad	9,0	-0,7	115,3	-117,1
Skattekostnad	0,7	3,2	27,0	-24,5
Periodens resultat / Årsresultat	8,3	-3,9	88,4	-92,6
Minoritetens andel	0,3	-0,2	0,0	-1,6
Majoritetens andel	8,0	-3,7	88,4	-91,0
Resultat per aksje (i NOK)	0,1	0,0	0,7	-0,7
Totalresultatet for konsernet				
Årsresultat	8,3	-3,9	88,4	-92,6
Andre inntekter og kostnader				
<i>Elementer som ikke omklassifiseres senere til resultatet</i>				
Aktuarielle gevinster (tap) på ytelsesbaserte pensjonsordninger	1,3	18,8	-40,0	18,8
Skatt på elementer som ikke omklassifiseres senere til resultatet	-0,4	-5,1	10,8	-5,1
	0,9	13,7	-29,2	13,7
<i>Elementer som kan bli omklassifisert senere til resultatet</i>				
Omregningsdifferanser	45,1	6,7	12,3	58,4
Andelen av andre inntekter og kostnader i tilknyttede selskaper	0,0	0,0	0,0	0,0
Andre endringer	-3,3	-0,7	-1,2	-5,0
Skatt på elementer som kan bli omklassifisert senere til resultatet	0,0	0,0	0,0	0,0
	41,7	6,0	11,1	53,4
Andre inntekter og kostnader i perioden (etter skatt)	42,7	19,7	-18,1	67,1
Totalresultat for perioden	50,9	15,8	70,3	-25,5
Totalresultat henført til:				
Eiere av morforetaket	50,6	16,0	70,3	-23,9
Ikke kontrollerende eierinteresser	0,3	-0,2	0,0	-1,6

Balanse for konsernet

Beløp i NOK mill.	Per 31.12	
	2014	2013
Immaterielle eiendeler	41,2	48,4
Varige driftsmidler	1 808,5	1 876,6
Finansielle anleggsmidler	7,6	8,1
Sum anleggsmidler	1 857,3	1 933,1
Varer	1 523,9	1 263,6
Fordringer	1 251,1	1 317,2
Likvider	21,0	25,9
Sum omløpsmidler	2 796,0	2 606,7
Sum eiendeler	4 653,2	4 539,8
Selskapskapital*	647,7	647,7
Øvrig egenkapital	944,6	870,4
Sum egenkapital	1 592,3	1 518,2
Avsetninger	189,8	143,1
Langsiktig rentebærende gjeld	1 223,2	1 321,3
Langsiktig rentefri gjeld	2,0	2,3
Sum langsiktige forpliktelser	1 415,1	1 466,7
Kortsiktig rentebærende gjeld	144,3	180,6
Kortsiktig gjeld	1 501,6	1 374,3
Sum kortsiktige forpliktelser	1 645,8	1 554,9
Sum gjeld	3 060,9	3 021,7
Sum egenkapital og gjeld	4 653,2	4 539,8

*129.542.384 aksjer á NOK 5,-, korrigeret for 1.100 egne aksjer.

Egenkapitaloppstilling for konsernet

Beløp i NOK mill.	Egenkapital henført til eierne av morforetaket					Ikke-kontrollerende eierinteresser	Sum egenkapital
	Aksje-kapital	Overkurs-fond	Egne aksjer	Annen egenkapital	Sum		
Sum pr 1.1.2013	647,7	180,7	0,0	706,1	1 534,5	9,1	1 543,6
Totalresultat for perioden							
Årsresultat	0,0	0,0	0,0	-91,0	-91,0	-1,6	-92,6
Andre inntekter og kostnader							
Omregningsdifferanser	0,0	0,0	0,0	58,4	58,4	0,0	58,4
Andre endringer	0,0	0,0	0,0	-5,0	-5,0	0,0	-5,0
Aktuarielle gevinster (tap) på ytelsesbaserte pensjonsordninger	0,0	0,0	0,0	18,8	18,8	0,0	18,8
Skatt på andre inntekter og kostnader	0,0	0,0	0,0	-5,1	-5,1	0,0	-5,1
Andre inntekter og kostnader i perioden (etter skatt)	0,0	0,0	0,0	67,1	67,1	0,0	67,1
Transaksjoner med eierne, innregnet direkte mot egenkapitalen							
Kjøp av ikke-kontrollerende eierinteresser	0,0	0,0	0,0	0,0	0,0	0,0	0,0
Effekt oppkjøp	0,0	0,0	0,0	0,0	0,0	0,0	0,0
Utbytte til eierne	0,0	0,0	0,0	0,0	0,0	0,0	0,0
Aksjebaserte betalingstransaksjoner	0,0	0,0	0,0	0,0	0,0	0,0	0,0
Sum transaksjoner med eierne	0,0	0,0	0,0	0,0	0,0	0,0	0,0
Sum per 31.12.2013	647,7	180,7	0,0	682,2	1 510,6	7,6	1 518,2
Sum pr 1.1.2014	647,7	180,7	0,0	682,2	1 510,6	7,6	1 518,2
Totalresultat for perioden							
Årsresultat	0,0	0,0	0,0	88,4	88,4	0,0	88,4
Andre inntekter og kostnader							
Omregningsdifferanser	0,0	0,0	0,0	12,3	12,3	0,0	12,3
Andre endringer	0,0	0,0	0,0	-1,2	-1,2	3,8	2,6
Aktuarielle gevinster (tap) på ytelsesbaserte pensjonsordninger	0,0	0,0	0,0	-40,0	-40,0	0,0	-40,0
Skatt på andre inntekter og kostnader	0,0	0,0	0,0	10,8	10,8	0,0	10,8
Andre inntekter og kostnader i perioden (etter skatt)	0,0	0,0	0,0	-18,1	-18,1	3,8	-14,2
Transaksjoner med eierne, innregnet direkte mot egenkapitalen							
Kjøp av ikke-kontrollerende eierinteresser	0,0	0,0	0,0	0,0	0,0	0,0	0,0
Effekt oppkjøp	0,0	0,0	0,0	0,0	0,0	0,0	0,0
Utbytte til eierne	0,0	0,0	0,0	0,0	0,0	0,0	0,0
Aksjebaserte betalingstransaksjoner	0,0	0,0	0,0	0,0	0,0	0,0	0,0
Sum transaksjoner med eierne	0,0	0,0	0,0	0,0	0,0	0,0	0,0
Sum per 31.12.2014	647,7	180,7	0,0	752,6	1 581,0	11,4	1 592,3

Kontantstrømoppstilling for konsernet

Beløp i NOK mill.	Per 31.12	
	2014	2013
KONTANTSTRØMMER FRA OPERASJONELLE AKTIVITETER		
Perioderesultat / Årsresultat	88,4	-92,6
<i>Justeringer for å avstemme årsresultat mot netto kontantstrøm fra driften:</i>		
Ordinære avskrivninger	286,5	271,6
Nedskrivninger	0,0	0,0
Resultatandel fra tilknyttede selskaper	0,0	0,0
Betalt skatt	0,0	-4,4
Kostnadsført ikke utbetalt pensjonskostnad og inntektsførte pensjonsmidler ikke innbetalt	-8,4	-9,2
Tap (gevinst) ved salg av anleggsmidler	0,0	-0,6
Netto verdiendring av finansielle instrumenter til virkelig verdi	30,4	-5,3
Skattekostnad	27,0	-24,5
<i>Endring i driftsmessige eiendeler og gjeld:</i>		
Endring i varelager	-258,0	24,0
Endring i kundefordringer og andre fordringer	60,0	-52,1
Endringer i leverandørgjeld	87,7	-39,8
Endring i avsetninger og ytelser til ansatte	47,8	3,3
Endring i kortsiktig gjeld eksklusive innlån	-9,7	15,8
Kontantstrøm fra operasjonelle aktiviteter	351,5	86,2
KONTANTSTRØMMER FRA INVESTERINGSAKTIVITETER		
Investeringer i driftsmidler og immaterielle eiendeler	-195,1	-351,2
Netto kontantutlegg ved oppkjøp	0,0	0,0
Innbetalinger fra salg driftsmidler	0,5	0,7
Salg av andre langsiktige investeringer	0,0	0,0
Kjøp av datterselskap, redusert med kontanter i virksomheten	0,0	0,0
Kontantstrøm fra investeringsaktiviteter	-194,6	-350,5
KONTANTSTRØMMER FRA FINANSIERINGSAKTIVITETER		
Opptak av kortsiktige lån	229,0	223,0
Nedbetaling av kortsiktige lån	-229,0	-223,1
Endring i kassakreditt	36,2	74,7
Kjøp av ikke-kontrollerende eierinteresser	0,0	0,0
Endring av langsiktig gjeld (låneramme)	-193,5	198,6
Nedbetaling av annen langsiktig gjeld	-11,1	-8,8
Utbetaling av utbytte	0,0	0,0
Kontantstrøm fra finansieringsaktiviteter	-168,4	264,4
Netto økning (reduksjon) i betalingsmidler gjennom året	-11,5	0,1
Betalingsmidler ved periodestart	25,9	25,8
Effekt av valutakursendringer på betalingsmidler	0,0	0,0
Betalingsmidler ved periodeslutt	14,4	25,9
Kontanter og kontantekvivalenter		
Betalingsmidler	14,4	25,9
Ubenyttede trekkrettigheter	224,3	252,5
Bundne bankinnskudd	0,0	0,0
Kontanter og kontantekvivalenter	238,7	278,4

Noter til det sammendratte, konsoliderte kvartalsregnskapet

Note 1 – Generell informasjon

Moelven Industrier ASA er et allmennaksjeselskap registrert i Norge. Selskapets hovedkontor er lokalisert i Industriveien 2, 2390 Moelv, Norge. Det sammendratte konsernregnskapet for fjerde kvartal 2014, avsluttet 31. desember 2014, omfatter Moelven Industrier ASA og dets datterselskaper (sammen referert til som “konsernet”) og konsernets andeler i tilknyttede selskaper. Årsregnskapet for 2013 er tilgjengelig på www.moelven.no.

Note 2 – Bekreftelse av finansielt rammeverk

Konsernregnskapet for fjerde kvartal 2014 er utarbeidet i samsvar med kravene i IAS 34 “Delårsrapportering” som er godkjent av EU. Delårsregnskapet omfatter ikke all informasjon som kreves i et fullstendig årsregnskap og bør leses i sammenheng med konsernregnskapet for 2013. Det sammendratte, konsoliderte kvartalsregnskapet ble godkjent av styret 27. januar 2015.

Note 3 – Regnskapsprinsipper

Regnskapsprinsippene benyttet i kvartalsregnskapet er de samme som i konsernregnskapet for 2013.

Note 4 – Estimater

Utarbeidelse av kvartalsregnskap inkluderer vurderinger, estimater og forutsetninger som både påvirker hvilke regnskapsprinsipper som anvendes og rapporterte beløp for eiendeler, forpliktelser, inntekter og kostnader. Faktiske beløp kan avvike fra estimerte beløp. Ved utarbeidelsen av dette sammendratte kvartalsregnskapet har ledelsen lagt til grunn de samme kritiske vurderinger relatert til anvendelse av regnskapsprinsipper som ble lagt til grunn for konsernregnskapet for 2013, og de viktigste kildene til estimatusikkerhet er de samme ved utarbeidelsen av dette sammendratte kvartalsregnskapet som for konsernregnskapet for 2013.

Note 5 – Pensjon og skatt

Beregning av pensjonskostnader og pensjonsforpliktelse er gjort årlig av aktuar. I kvartalsregnskapet er pensjonskostnader og pensjonsforpliktelser basert på prognoser fra aktuar. Skattekostnaden er beregnet i hvert kvartalsregnskap basert på en forventet årlig skattekostnad.

Note 6 – Sesongmessige svingninger

Etterspørselen etter konsernets produkter og tjenester har normalt en variasjon gjennom året. Dette innebærer lavsesong gjennom første kvartal, tiltagende aktivitet og høysesong utover i andre og tredje kvartal, og avtagende aktivitet i siste del av fjerde kvartal.

Som følge av årlige sesongvariasjoner i råstofftilgang og markedsaktivitet, varierer konsernets arbeidskapital med NOK 300 – 400 mill. fra høyeste punkt i mai/juni til det laveste i november/desember.

Det har i fjerde kvartal vært normal utvikling i kapitalbindingen, men nivået er for høyt og tiltak for reduksjon av arbeidskapitalen er iverksatt.

Note 7 – Varige driftsmidler, immaterielle eiendeler og goodwill

Beløp i NOK mill.	per 31.12	
	2014	2013
Bokført verdi per 1.1	1 913,8	1 744,4
Tilgang	195,1	351,2
Virksomhetssammenslutning	0,0	0,0
Avgang	-0,5	-0,7
Avskrivninger	-286,5	-271,6
Overføringer	4,6	-4,0
Omregningsdifferanser	11,8	94,5
Bokført verdi per 31.12	1 838,3	1 913,8

Note 8 – Finansielle instrumenter

Beløp i NOK mill.	Per 4. kvartal 2014		
	Positiv virkelig verdi	Negativ virkelig verdi	Netto virkelig verdi
Valutaterminer	6,6	-10,2	-3,6
Renteterminer	0,0	-80,1	-80,1
Strømterminer	0,0	-11,1	-11,1
Total	6,6	-101,4	-94,8

Beløp i NOK mill.	Per 4. kvartal 2013		
	Positiv virkelig verdi	Negativ virkelig verdi	Netto virkelig verdi
Valutaterminer	2,3	-7,4	-5,0
Renteterminer	0,0	-44,8	-44,8
Strømterminer	0,0	-14,6	-14,6
Total	2,3	-66,8	-64,4

Note 9 – Driftssegmenter

Divisjonene er inndelt etter Moelvrens tre kjernevirksomheter; Timber (industrivare), Wood (byggevarer) og Byggsystemer (prosjekt). I tillegg er det en divisjon "øvrige" der resterende enhetene inngår. Divisjonene er bygget opp omkring selvstendige datterselskaper med aktiviteter klart definert innenfor divisjonene. Alle transaksjoner mellom divisjonene gjennomføres til normale forretningsmessige vilkår. Inndelingen i divisjoner avviker fra den formelle juridiske eierstruktur. Se konsernregnskapet for 2012 for ytterligere informasjon om segmentinformasjon. Videre følger en avstemming av resultat før skatt i de rapporteringspliktige segmentene og foretakets resultat før skatt.

Beløp i NOK mill.	Per 31.12	
	2014	2013
Timber	56,7	-52,3
Wood	87,3	15,8
Byggsystemer	63,5	75,1
Øvrige	-92,2	-46,0
Resultat før skatt i segmentene	115,3	-7,3
Elimineringer mellom segmentene	0,0	0,0
Resultat før skatt i konsernregnskapet	115,3	-7,3

Note 10 – Nærstående parter

På enkelte områder innenfor den ordinære virksomheten til konsernet gjøres det transaksjoner med eierne. Dette gjelder blant annet kjøp av tømmer, hvor de norske skogeierandelslagene er leverandør. Det vil også foregå leveranser av biobrensel fra Moelven konsernet til bioenergianlegg eiet av Eidsiva Energi AS, med mulig tilbakekjøp av bioenergi til Moelvens industri i tilknytning til energianlegget. I tillegg formidler Eidsiva Marked AS elektrisk kraft til Moelvens norske industrivirksomheter. Felles for alle disse transaksjonene er at et prinsipp om armlengdes avstand skal legges til grunn. Der hvor andre aktører kan tilby bedre priser og/eller betingelser, vil disse bli benyttet. Av Moelvens samlede innkjøpsbehov av tømmer på 4 mill m³fub kommer cirka 40 prosent av volumet via de norske skogeierandelslagene.

Moelvens leveranse av energiråstoff til Eidsivas bioenergianlegg utgjør på årsbasis mellom 40 og 50 GWh, mens tilbakekjøp av energi utgjør mellom 20 og 30 GWh. Netto leveranse av energiråstoff blir 20 GWh. Omfanget av formidlingen av elektrisk kraft tilsvarer cirka 40 prosent av Moelvens samlede forbruk på 185 GWh.

Moelven har lang tradisjon for å drive sin virksomhet i overensstemmelse med alle lover og etiske retningslinjer i næringslivet, og er av den oppfatning at konkurranse er positivt for alle næringslivets parter. For å bidra til å opprettholde denne kulturen, er det utarbeidet etiske retningslinjer og retningslinjer for overholdelse av Konkurranselovgivningen.

Note 11 – Hendelser etter rapporteringsperioden

Det har ikke inntruffet hendelser etter rapporteringsperioden som har betydning for kvartalsregnskapets innregnede inntekter, kostnader, eiendeler eller gjeld

Moelven er organisert i tre divisjoner: Timber, Wood og Byggsystemer. I tillegg kommer rapporteringsområdet Øvrige, som består av eierselskapene, virkesforsyning og bioenergi. Sagbrukene i Timber leverer sagede trevarer og komponenter til industrikunder i Skandinavia og det øvrige Europa, Midt-Østen og Nord-Afrika. Industrikundene bruker produktene som innsatsvare i sin produksjon. I tillegg leveres det spon-, flis- og barkprodukter som benyttes i masse-, sponplate- og biobrenselindustrien. Bedriftene i Wood forsyner byggevarehandelen i Skandinavia med et bredt utvalg av bygg- og interiørvarer. Et viktig konkurransefortrinn er divisjonens rasjonelle distribusjonsapparat som kan tilby kundene raske og eksakte leveranser av et bredt varesortiment. Bedriftene innen Byggsystemer leverer fleksible systemløsninger for interiørvegger, modulbygg, elektroinstallasjoner og bærende konstruksjoner i limtre til prosjekter og entreprenørkunder, hovedsakelig i Norge og Sverige. Divisjonen satser på å videreutvikle konsepter og systemer sammen med kundene og med eksperter innen arkitektur, design og konstruksjon. Konsernet består samlet av 52 operative enheter i Norge og Sverige og har 3 326 ansatte. Moelven har også egne salgskontor i Danmark, England, Tyskland og Nederland. Moelven-konsernet eies av Glommen Skog SA (25,1 prosent) Eidsiva Vekst AS (23,8 prosent), Agri MI AS (15,8 prosent), Viken Skog SA (11,9 prosent), Mjøsen Skog SA (11,7 prosent), AT Skog SA (7,3 prosent) og Havass Skog SA (4,0 prosent). De resterende 0,4 prosent eies i hovedsak av privatpersoner.

Moelven gir folk gode rom

For mer informasjon:

www.moelven.com

Hovedkontor

Moelven Industrier ASA
Org.nr. NO 914 348 803 MVA
P.O. Box 134, NO-2391 Moelv
Tel. +47 62 34 70 00
Fax. +47 62 34 71 88

www.moelven.com

post@moelven.com