



Gode rom

Fritidsbolig i Innlandet. Vegger og tak: Herregårdpanel, oljet Kongle, Lister: Tidløs kombilist, oljet Kongle
Foto: Einar Breen

Kvartalsrapport 3/2020

MOELVEN[®]

Beløp i NOK mill.	3. kvartal		9 måneder		Helår	
	2020	2019	2020	2019	2019	2018
Sum driftsinntekter	2 667,2	2 347,3	8 637,9	7 887,2	10 297,5	11 020,8
EBITDA	249,7	119,2	681,2	581,4	629,8	932,7
Driftsmargin, brutto i %	9,4 %	5,1 %	7,9 %	7,4 %	6,1 %	8,5 %
Av- og nedskrivninger	86,2	75,6	249,2	228,6	294,4	346,5
Driftsresultat	163,4	43,6	432,0	352,7	335,4	586,2
Driftsmargin, netto i %	6,1 %	1,9 %	5,0 %	4,5 %	3,3 %	5,3 %
Verdiendring finansielle instrumenter	-6,6	-17,6	-31,6	-27,6	-23,7	51,5
Resultat før skatt	138,8	18,8	338,8	266,0	239,7	578,2
Resultat per aksje	0,84	0,08	2,05	1,57	1,46	3,47
Kontantstrøm fra operasjonell aktivitet per aksje (i NOK)	3,66	2,43	5,03	2,48	4,50	5,64
Egenkapital *	124,3	19,8	2 672,4	2 360,9	2 368,2	2 435,3
Egenkapitalandel (i %) *	3,1 %	2,9 %	44,0 %	41,7 %	42,9 %	45,9 %
Totalkapital *	-149,4	-369,5	6 074,4	5 665,7	5 518,0	5 302,3
Investeringer *	61,1	120,9	196,7	349,2	478,7	497,4
Avkastning på sysselsatt kapital i % 12 mnd rullerende*	3,3 %	-3,1 %	11,4 %	14,5 %	9,4 %	19,0 %
Sysselsatt kapital *	-251,7	-150,9	3 548,4	3 531,1	3 524,0	3 163,0
Netto rentebærende gjeld *	-393,8	-172,1	793,4	1 163,8	1 136,4	721,4
Netto driftskapital *	-114,6	-219,6	2 565,7	2 558,5	2 293,2	2 373,3
Totalt antall ansatte *	-5	-50	3 368	3 418	3 399	3 524
Totalt sykefravær i % (i %) *	-0,2 %	-0,2 %	6,3 %	5,4 %	5,4 %	5,5 %
H1-verdi, rullerende 12 mnd *	0,4	0,8	11,1	10,6	11,3	10,9
Antall aksjonærer	862	882	862	882	869	882
Gjennomsnittlig antall aksjer (mill.)	129,5	129,5	129,5	129,5	129,5	129,5

* Kvartalskolonnene viser endring i kvartalet

- Driftsinntektene i tredje kvartal ble NOK 2 667,2 mill (2 347,3).
- Driftsresultatet ble NOK 163,4 mill, NOK 119,9 mill høyere enn 3. kvartal i 2019, og det beste kvartalsresultatet for 3. kvartal siden 2007.
- Avkastning på sysselsatt kapital (12 md rullerende) var 11,4 prosent (14,5).
- God etterspørsel i det internasjonale skurlastmarkedet.
- Leveransevolumene til byggevarehandelen høyere enn i tredje kvartal i 2019.
- Bedret ordresreserve og aktivitetsnivå innen Byggsystemer.
- Gjennom gode smitteverntiltak har det vært mulig å kjøre tilnærmet normal drift.

Hovedtrekk

Markedsaktiviteten og etterspørselen etter trelast var god i tredje kvartal, både internasjonalt og i Skandinavia. Internasjonalt er det spesielt markedene i Europa og USA som har hatt god etterspørsel, mens Nord-Afrika, Midtøsten og Asia har vært noe svakere. Det er hovedsakelig to årsaker til den positive utviklingen i Europa og USA. Det er en tydelig trend at husholdningene under Covid-19 pandemien har omdisponert sitt forbruk, og nå bruker mer penger på vedlikehold og oppussing. Samtidig tar tre stadig markedsandeler fra andre materialer som stål og betong. For de lavere skurlastkvalitetene har det imidlertid fortsatt vært et press på prisene på grunn av høyt utbud av varer. Dette skyldes god tilgang på billig råstoff

som følge av omfattende stormfelling i Tyskland og økt avvirking på grunn av oppblomstringen av barkbiller.

For de eksportrettede enhetene, som hovedsakelig tilhører divisjon Timber, har svake valutaer i både Sverige og Norge bidratt til å opprettholde god konkurransekraft.

Aktiviteten innen byggevarehandelen i Skandinavia var høyere enn i tredje kvartal i fjor. Igangsettingen av nye boliger har falt i både Norge og Sverige, men ROT-markedet – spesielt forbrukersegmentet – har hatt et meget høyt aktivitetsnivå og bidratt til at leveransene fra Wood-divisjonen var høyere enn i tilsvarende periode i 2019.

For Byggsystemdivisjonen gjorde lavere etterspørsel etter modulbaserte leilighetsbygg det nødvendig å redusere produksjonskapasiteten allerede i 2019. Ordresituasjonen er forbedret i løpet av 2020, og utnyttelsesgraden i fabrikkene har økt betydelig. Innen bygg og anlegg, infrastruktur og mindre prosjekter har aktiviteten vært tilfredsstillende.

Tilgangen på skogsråvarer var god i tredje kvartal, spesielt i Sverige hvor avvirkningsnivået har vært høyt blant annet på grunn av barkbillesituasjonen. Ved utgangen av kvartalet var tømmerlagrene på et normalt nivå for sesongen og tilfredsstillende i forhold til de produksjonsplaner som foreligger, men lavere enn på samme tid i fjor da lagrene var høyere enn normalt.

Prisene for sagtømmer var lavere enn i tilsvarende periode i fjor både i Norge og Sverige. Høy tilgang på flis- og fiberprodukter har medført en viss nedgang i prisene til nivåer noe under samme periode i fjor i både Norge og Sverige.

I september ble det besluttet å investere omkring NOK 170 mill i å bygge Norges største anlegg for produksjon av royal- og CU-impregnerte treprodukter på Moelven Soknabruket AS. Etterspørselen etter de vedlikeholdsvennlige royalimpregnerte produktene har økt de senere årene, og med det nye impregneringsanlegget vil Moelven kunne tilby markedet enda mer av det som etterspørres - et stort utvalg treprodukter med lang holdbarhet - rasjonelt og sikkert levert fra en og samme leverandør. Det nye impregneringsanlegget på Sokna får en årlig kapasitet på minimum 40.000 kubikkmeter royalimpregnerte produkter i flere farger, og det vil også øke kapasiteten på de klassiske CU-impregnerte produktene. Hele anlegget skal etter planen være ferdig innen utgangen av 2022.

Det er bare ett år siden Moelven Pellets AS åpnet en ny pelletsfabrikk og et bioenergianlegg, plassert på samme industriområde. Med impregneringsanlegget vegg i vegg, blir hele verdikjeden fra råstoff til ferdig produkt samlet på ett sted. Tømmer fra lokale skoger foredles til et bredt sortiment ferdige treprodukter uten å forlate industriområdet. Restråstoff og energi som ikke benyttes til trelastproduksjon, brukes til å lage pellets. Dermed går ingenting til spille og resultatet blir et svært bærekraftig produkt.

13. august 2020 var en av de mørkeste dagene i Moelvens historie, da en av våre medarbeidere mistet livet i en arbeidsulykke ved Moelven Edanesågen AB. Den 4. september, på begravelsesdagen til vår arbeidskollega, stoppet hele Moelven opp for å minnes vår kollega. Alle maskiner og arbeidsprosesser på alle enheter og kontorer ble stoppet, og det ble avholdt ett minutt stillhet med etterfølgende lokale markeringer.

Driftsinntekter og resultat

Driftsinntekter og -resultat økte sammenlignet med samme periode i fjor som følge av vesentlig økt aktivitetsnivå innen den tremekaniske delen av konsernet, men også Byggsystemer har hatt høyere leveranser enn i tilsvarende periode i fjor. Tredje kvartal var en driftsmessig god periode. Redusert investeringsaktivitet som følge av usikkerheten knyttet til Covid-19 har imidlertid medført

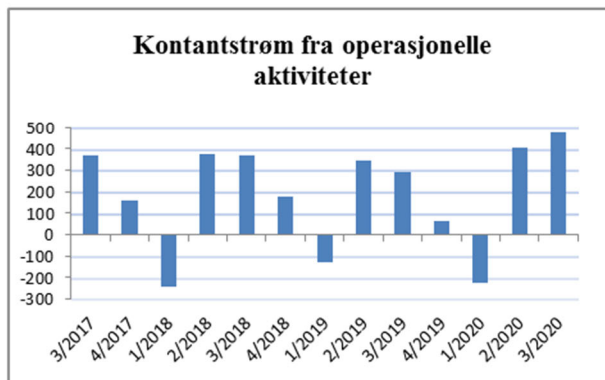
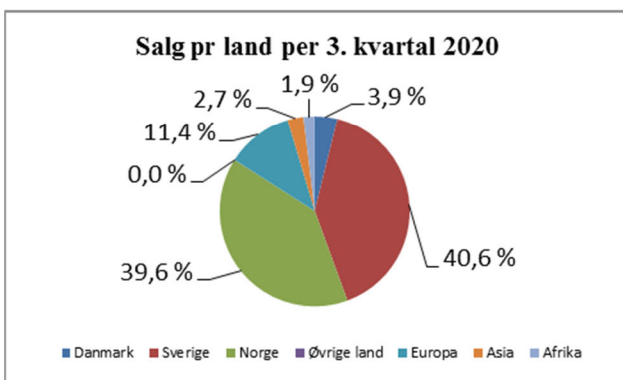
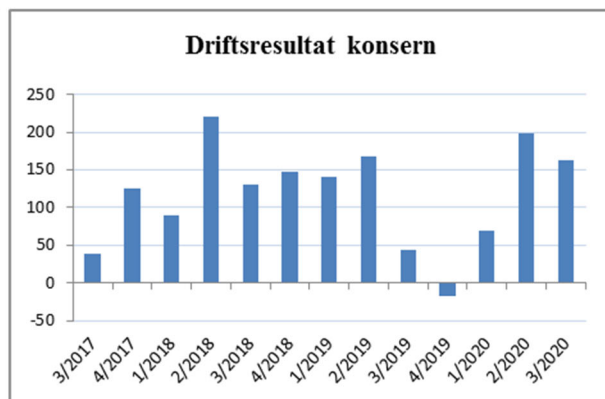
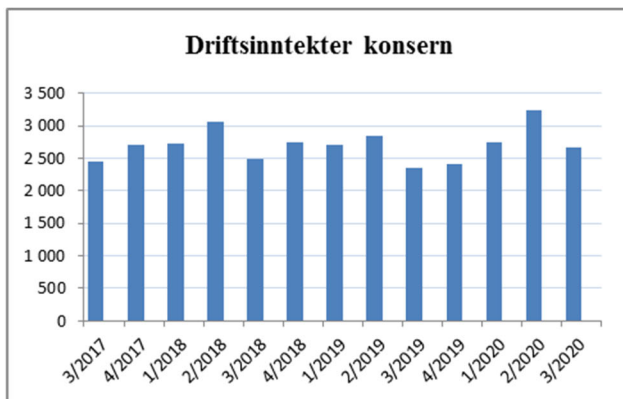
noe økte kostnader til vedlikehold. Det generelle kostnadsnivået er fortsatt for høyt ved en del enheter, og dette stiller krav til ytterligere effektivitetsforbedrende tiltak.

Driftsresultatet for tredje kvartal i 2019 er belastet med NOK 17,0 mill som følge av beslutningen om å avvikle driften ved Moelven Eidsvold Værk AS.

FIFO-prinsippet krever at varelagerkalkylene justeres i takt med utviklingen i råvarekostnaden. Sammen med oppdatering av virkelig verdi-vurderinger av varelagerbeholdningene har dette påvirket driftsresultatet med til sammen minus NOK 1,1 mill i kvartalet (minus 13,2) og NOK 7,2 mill hittil i år (minus 13,2). Postene har ingen kontantstrøeffekt.

Konsernet benytter finansielle instrumenter til sikring mot kortsiktige variasjoner i valutakurser, renter og kraftpriser. Ikke-kontante poster knyttet til markedsverdivurdering av urealiserte sikringsinstrumenter utgjorde minus NOK 6,6 mill i kvartalet (minus 17,6) og akkumulert minus NOK 31,6 mill (minus 27,6).

Beløp i NOK mill.	Moelven Konsern					
	3. kvartal		9 måneder		Helår	
	2020	2019	2020	2019	2019	2018
Sum driftsinntekter						
Timber	741,5	659,8	2 489,0	2 395,6	3 118,9	3 263,3
Wood	1 204,8	1 016,4	3 655,8	3 163,4	4 018,1	3 977,3
Byggsystemer	697,8	634,1	2 405,4	2 245,1	3 002,7	3 743,0
Øvrige	820,6	765,3	2 773,9	2 823,2	3 728,0	3 547,6
<i>Internt</i>	<i>-797,4</i>	<i>-728,3</i>	<i>-2 686,3</i>	<i>-2 740,1</i>	<i>-3 570,2</i>	<i>-3 510,5</i>
Konsern	2 667,2	2 347,3	8 637,9	7 887,2	10 297,5	11 020,8
EBITDA						
Timber	69,2	22,5	229,9	219,4	243,1	449,4
Wood	125,5	56,7	345,1	251,0	265,4	318,5
Byggsystemer	53,7	39,6	114,6	123,6	135,0	189,0
Øvrige	1,2	0,3	-8,4	-12,6	-13,7	-24,1
Konsern	249,7	119,2	681,2	581,4	629,8	932,7
Driftsresultat						
Timber	43,3	-2,2	154,3	144,7	145,8	343,3
Wood	96,9	29,6	264,1	169,3	165,1	151,9
Byggsystemer	32,6	20,4	50,7	64,4	56,8	128,3
Øvrige	-9,4	-4,1	-37,0	-25,7	-32,3	-37,2
Konsern	163,4	43,6	432,0	352,7	335,4	586,2



Investeringer, balanse og finansiering

I løpet av tredje kvartal er det gjennomført investeringer på totalt NOK 61,1 mill (120,9) og akkumulert for årets tre første kvartaler NOK 196,7 mill (349,2). Investeringsprogrammet i konsernets gjeldende strategiplan innebærer en reduksjon i investeringsnivået sammenlignet med 2019. I tillegg ble det i april 2020 besluttet å stanse nykontrahering av større investeringsprosjekter som følge av usikkerheten knyttet til Covid-19 pandemien. På grunnlag av oppnådde resultater og kontantstrøm, samt prognoser for resten av 2020, ble det i slutten av august besluttet å gjenoppta investeringsaktiviteten iht. de planer som forelå ved inngangen til året. Stansen har naturlig nok medført en viss tidsforskyvning sammenlignet med opprinnelig plan. Avskrivningene i kvartalet var NOK 86,2 mill (75,6) og akkumulert NOK 249,2 mill (228,6). Ved utgangen av tredje kvartal var konsernets samlede eiendeler bokført til NOK 6 074,4 mill (5 665,7). I tillegg til høye investeringer i 2019/2018 og regnskapseffektene av implementeringen av IFRS 16 – Leasing, en svak NOK målt mot SEK, samt økt fordringsmasse hovedårsaken til økningen i totalkapitalen. Kontantstrøm fra operasjonell aktivitet i tredje kvartal var NOK 473,6 mill (293,7), tilsvarende NOK 3,66 per aksje (2,27). Tilsvarende for årets tre første kvartaler var NOK 652,1 mill (314,6), som gir NOK 5,03 (2,48) per aksje. Endringen sammenlignet med fjoråret skyldes økt inntjening samt naturlige svingninger i arbeidskapitalposter. Kontantstrøm fra arbeidskapitalposter var NOK 246,6 mill i tredje kvartal (198,4), og hittil i år NOK 94,9 mill. (minus 20,4).

Netto rentebærende gjeld var NOK 793,4 mill (1 163,8) ved utgangen av tredje kvartal. Finansiell leasing er inkludert i netto rentebærende gjeld med NOK 191,5 mill (151,9). Økningen skyldes balanseføring av alle leie- og leasingavtaler i henhold til IFRS 16 – Leasing, som ble implementert fra og med 1. januar 2019. Likviditetsreserven var NOK 1 571,9 mill (920,7). I konsernets hovedfinansiering varierer tilgjengelig låneramme i takt med de naturlige svingningene i konsernets kapitalbinding over året. Egenkapitalen ved utgangen av tredje kvartal var NOK 2 672,4 mill (2 360,9) som tilsvarer NOK 20,6 (18,2) per aksje. Egenkapitalandelen var 44,0 prosent (41,7). Utbyttet for foregående år på NOK 0,72 (1,74) per aksje, totalt NOK 93,3 mill (225,4) ble utbetalt og belastet egenkapitalen i andre kvartal. Deler av konsernets egenkapital er knyttet til eierskapet i utenlandske datterselskaper, hovedsakelig i Sverige, og er dermed eksponert mot variasjoner i valutakursene. Omfanget og konsekvensene av sannsynlige kursvariasjoner ligger innenfor en akseptabel risikoramme. I tredje kvartal medførte kursvariasjonene en urealisert endring av egenkapitalen på pluss NOK 15,8 mill (pluss 11,1). Akkumulert var endringen NOK 148,0 mill (minus 52,8). Omkring halvparten av konsernets eiendeler er bokført i SEK. Totalbalansen endrer seg derfor også med valutakursen, og egenkapitalandelen i prosent blir dermed mindre påvirket av kurssvingninger enn den nominelle egenkapitalen.

Divisjonene

Timber

Beløp i NOK mill.	3. kvartal		9 måneder		Helår	
	2020	2019	2020	2019	2019	2018
Salg til eksterne kunder	587,1	537,1	1 985,4	1 921,7	2 512,3	2 628,4
Salg til interne kunder	154,4	122,7	503,6	473,9	606,6	634,9
Sum driftsinntekter	741,5	659,8	2 489,0	2 395,6	3 118,9	3 263,3
Av- og nedskrivninger	25,9	24,7	75,7	74,6	97,4	106,2
Driftsresultat	43,3	-2,2	154,3	144,7	145,8	343,3
Driftsmargin, netto i %*	-0,2 %	-2,4 %	6,2 %	6,0 %	4,7 %	10,5 %
Netto driftskapital i % av driftsinntekter*	-0,3 %	0,1 %	15,1 %	17,5 %	15,8 %	18,3 %
Totalkapital*	46,6	-31,0	1 711,4	1 565,7	1 513,1	1 663,4
Egenkapital*	40,3	-7,5	1 003,4	904,6	799,8	809,0
Sysselsatt kapital*	44,5	5,8	1 223,9	1 142,0	1 031,6	985,7
Avkastning på sysselsatt kapital i % 12 mnd rullerende*	3,9 %	-6,5 %	13,7 %	23,3 %	13,4 %	32,4 %
Investeringer*	28,9	32,5	61,6	72,3	115,8	136,7
Totalt antall ansatte*	5	-8	622	635	629	620

* Kvartalskolonnene viser endring i kvartalet

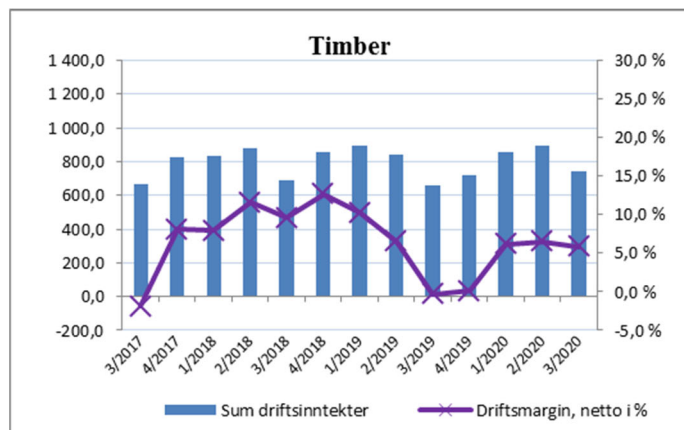
Gjennom tredje kvartal var aktiviteten i treindustrien god, både internasjonalt og i Skandinavia. Etterspørselen etter trevarer har vært høy, spesielt i Europa og USA, med stigende priser som et resultat. Leveransevolumene for divisjonen har vært betydelig høyere enn i tilsvarende periode i fjor, prisene har sett under ett vært på nivå med fjoråret. Etterspørselen drives både av forbrukere som nå bruker mer penger på å utvikle hjemmene sine i stedet for å reise, og av at tre tar markedsandeler fra andre byggematerialer som betong og stål. Markedene i Nord-Afrika, Midt-Østen og Asia var svakere i løpet av kvartalet. Moelvens diversifiserte kundestruktur, både med hensyn til markedssegmenter og geografi, har gjort det mulig å øke leveransene samlet sett, samtidig som valutasituasjonen med svak NOK og SEK har bidratt til å opprettholde en god konkurransekraft. Driftsforholdene i kvartalet var gode og for divisjonen samlet er foredlingskostnadene redusert sammenlignet med samme periode i fjor. Det finnes imidlertid fortsatt enkeltenheter hvor effektiviseringstiltak er nødvendig for å gi tilfredsstillende resultater.

Tilgangen på skogsråvarer var god i tredje kvartal, spesielt i Sverige hvor avvirkningsnivået har vært høyt blant annet på grunn av barkbillesituasjonen. Ved utgangen av kvartalet var tømmerlagrene på et normalt nivå for sesongen og tilfredsstillende i forhold til de produksjonsplaner som foreligger, men lavere enn på samme tid i fjor da lagrene var høyere enn normalt.

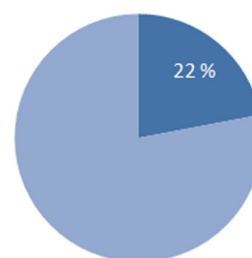
Prisene for sagtømmer var lavere enn i tilsvarende periode i fjor både i Norge og Sverige. Høy tilgang på flis- og fiberprodukter har medført en viss nedgang i prisene til nivåer noe under samme periode i fjor i både Norge og Sverige.

På grunn av prisutviklingen er resultatet i kvartalet påvirket av en verdijustering på beholdninger på tilsammen minus NOK 1,7 mill. Tilsvarende justering i tredje kvartal i 2019 var minus NOK 13,1 mill. Akkumulert utgjorde verdijusteringene minus NOK 10,3 mill (minus 8,0).

Moelven Årjäng Såg ABs nye justerverk med kamerasortering ble igangkjørt i henhold til tidsplan i løpet av kvartalet, og oppstarten har gått bra. Med investeringen er det fjernet en flaskehals i produksjonen, og framover vil den samlede kapasiteten til anlegget dermed kunne utnyttes bedre. Samtlige av Moelvns svenske sagbruk har nå justerverk med kamerasortering.



Timber sin andel av konsernets eksterne salg i 3. kvartal 2020



Wood

Beløp i NOK mill.	3. kvartal		9 måneder		Helår	
	2020	2019	2020	2019	2019	2018
Salg til eksterne kunder	1 157,6	976,4	3 500,4	3 022,0	3 827,9	3 787,0
Salg til interne kunder	47,2	40,0	155,4	141,3	190,2	190,3
Sum driftsinntekter	1 204,8	1 016,4	3 655,8	3 163,4	4 018,1	3 977,3
Av- og nedskrivninger	28,6	27,2	81,0	81,7	100,3	166,6
Driftsresultat	96,9	29,6	264,1	169,3	165,1	151,9
Driftsmargin, netto i %*	0,4 %	-1,2 %	7,2 %	5,4 %	4,1 %	3,8 %
Netto driftskapital i % av driftsinntekter*	-5,3 %	-6,1 %	26,5 %	30,3 %	32,3 %	30,1 %
Totalkapital*	-54,7	-127,5	2 826,1	2 644,3	2 514,4	2 466,9
Egenkapital*	96,6	29,2	1 378,6	1 168,5	1 064,2	1 048,3
Sysselsatt kapital*	-142,0	-113,9	1 830,0	1 801,2	1 711,6	1 648,0
Avkastning på sysselsatt kapital i % 12 mnd rullerende*	3,5 %	-0,9 %	13,9 %	10,4 %	9,3 %	8,9 %
Investeringer*	24,0	24,9	92,8	77,6	117,2	198,1
Totalt antall ansatte*	-5	13	1 091	1 113	1 114	1 108

* Kvartalskolonnene viser endring i kvartalet

Aktiviteten i byggevarehandelen i Skandinavia var høyere også i tredje kvartal 2020 enn i tilsvarende periode i 2019, og samlet sett økte leveransevolumene fra Wood-divisjonen. Den sterke etterspørselen har medført at ferdigvarelagrene ved utgangen av kvartalet var lavere enn normalt for årstiden. Utviklingen er i stor grad drevet av et sterkt forbrukermarked knyttet til oppussing og vedlikehold av bolig og fritidsbolig. Prisnivået var i sum noe lavere enn i tilsvarende periode i 2019, selv om enkelte produktkategorier hadde en viss økning i prisene. Hovedsakelig gjelder dette produkter med høy foredlingsgrad, hvor etterspørselen har hatt en jevnt økende trend de senere årene. For å sikre tilstrekkelig råstoff til produksjon av videreforedlede varer, reduserte divisjonens enheter med både sagbruks- og høvleriproduksjon, salget av skurlast til det eksterne markedet sammenlignet med tredje kvartal 2019.

Driftsforholdene i kvartalet var gode, og produksjonen har gått som planlagt til tross for utfordringene som Covid-19 pandemien har bragt med seg. Produksjonskostnadene utviklet seg som planlagt og endte på nivå

med tilsvarende periode foregående år.

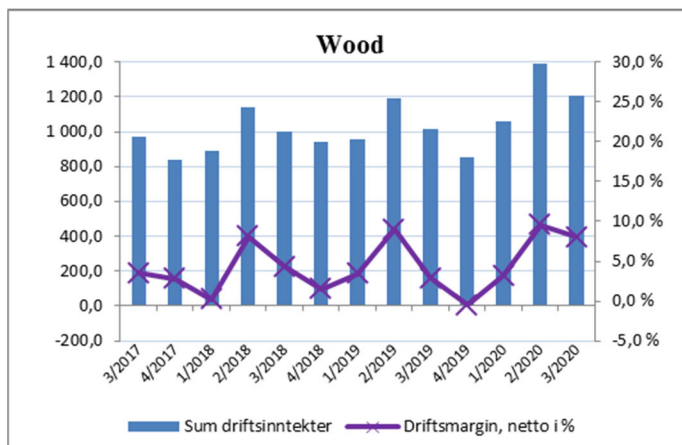
Tilgangen på skogsråvarer var god i tredje kvartal, spesielt i Sverige hvor avvirkningsnivået har vært høyt blant annet på grunn av barkbillesituasjonen. Ved utgangen av kvartalet var tømmerlagrene på et normalt nivå for sesongen og tilfredsstillende i forhold til de produksjonsplaner som foreligger, men lavere enn på samme tid i fjor da lagrene var høyere enn normalt.

Prisene for sagtømmer var lavere enn i tilsvarende periode i fjor både i Norge og Sverige. Høy tilgang på flis- og fiberprodukter har medført en viss nedgang i prisene til nivåer noe under samme periode i fjor i både Norge og Sverige.

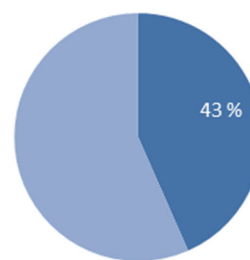
På grunn av prisutviklingen er resultatet i kvartalet påvirket av en verdijustering på beholdninger på tilsammen pluss NOK 0,6 mill. Tilsvarende justering i tredje kvartal i 2019 var minus NOK 0,1 mill. Akkumulert utgjorde verdijusteringene NOK 17,5 mill (minus 5,2).

I september ble det besluttet å investere omkring NOK 170 mill i et nytt anlegg for produksjon av royal- og CU-impregnerte trevarer på Moelven Soknabruket AS. Det nye impregneringsanlegget på Sokna får en årlig kapasitet på minimum 40.000 kubikkmeter royalimpregnerte produkter i flere farger, og blir med det Norges største. Anlegget vil også øke kapasiteten på de klassiske CU-impregnerte produktene. Hele anlegget skal etter planen være ferdig innen utgangen av 2022.

Driftsresultatet for tredje kvartal 2019 er belastet med kostnadsavsetninger på til sammen NOK 17,0 mill. som en følge av beslutningen om å avvikle driften ved Moelven Eidsvold Værk AS. Produksjonen stoppet opp som planlagt i slutten av første kvartal 2020, og avviklingen av virksomheten går som planlagt. Driften i tredje kvartal 2019 var også påvirket av brannen ved Moelven Trysil AS i februar 2019, som medførte redusert tørkekapasitet fram til nye tørker kom i drift i desember 2019.



Wood sin andel av konsernets eksterne salg i 3. kvartal 2020



Byggsystemer

Beløp i NOK mill.	3. kvartal		9 måneder		Helår	
	2020	2019	2020	2019	2019	2018
Salg til eksterne kunder	696,6	632,4	2 402,6	2 241,7	2 998,8	3 738,9
Salg til interne kunder	1,2	1,7	2,8	3,5	3,9	4,2
Sum driftsinntekter	697,8	634,1	2 405,4	2 245,1	3 002,7	3 743,0
Av- og nedskrivninger	21,1	19,2	63,8	59,3	78,1	60,6
Driftsresultat	32,6	20,4	50,7	64,4	56,8	128,3
Driftsmargin, netto i %*	1,0 %	0,1 %	2,1 %	2,9 %	1,9 %	3,4 %
Netto driftskapital i % av driftsinntekter*	0,2 %	-0,6 %	13,1 %	15,2 %	13,4 %	13,5 %
Totalkapital*	31,9	-65,8	1 915,5	1 704,9	1 751,0	1 751,4
Egenkapital*	37,4	23,0	909,0	823,0	808,8	780,9
Sysselsatt kapital*	-9,6	14,9	1 094,6	1 081,0	1 066,3	846,4
Avkastning på sysselsatt kapital i % 12 mnd rullerende*	1,1 %	-0,7 %	4,3 %	10,3 %	5,6 %	14,7 %
Investeringer*	2,8	19,7	17,4	46,0	55,9	93,5
Totalt antall ansatte*	-5	-62	1 499	1 505	1 494	1 647

* Kvartalskolonnene viser endring i kvartalet

Etter en mindre og sesongmessig normal nedgang mot sommeren, var ordreserven ved utgangen av tredje kvartal NOK 495 mill høyere enn på samme tid i 2019 for divisjonen samlet. Det er hovedsakelig byggmodulvirksomheten som står for økningen, men også limtrevirksomheten i Sverige har en bedret ordresituasjon sammenlignet med samme tidspunkt i fjor. Produksjonskapasiteten er likevel ikke fullt utnyttet.

For limtrevirksomhetene i både Norge og Sverige har markedsaktiviteten vært tilfredsstillende og noe bedre enn normalt for sesongen både innen standardsegmentet og prosjekt. Spesielt virksomheten i Sverige merket økt markedsaktivitet mot slutten av kvartalet.

Igangsatte effektiviseringstiltak og konsepttilpasninger for limtrevirksomhetene følger planen.

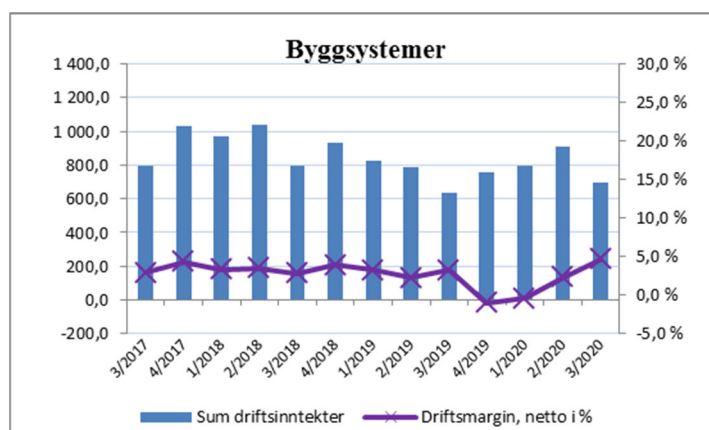
For byggmodulvirksomheten i Norge har aktiviteten innen markedssegmentet bygg og anlegg vært tilfredsstillende med god produksjon. Innen boligsegmentet har aktiviteten tatt seg noe opp i løpet av kvartalet, og er på et tilstrekkelig nivå til å opprettholde driften i fabrikkene med et forsvarlig lønnsomhetsnivå gjennom fjerde kvartal.

For den svenske byggmodulvirksomheten har etterspørselen etter standard moduler til bygg og anlegg samt utleie, vært svakere enn normalt. Ordreinngangen har likevel utviklet seg positivt og er tilstrekkelig til å sikre fabrikkproduksjonen gjennom fjerde kvartal. Boligsegmentet er fortsatt noe avventende, men med tegn til bedring og økning i ordreinngangen. En økning i produksjon ligger fortsatt noe fram i tid. Kapasitetstilpasningene som ble gjennomført i 2019 er ikke fullt ut reversert.

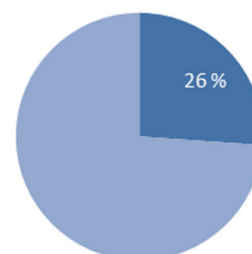
For systeminnredninger er markedsaktiviteten avventende både i Norge og Sverige.

Covid-19 pandemien medførte et fall i etterspørselen som gjorde det nødvendig å innføre korttidsarbeid i den svenske virksomheten. Ved utgangen av tredje kvartal var totalt 21 ansatte i Sverige berørt av dette. I den norske virksomheten var det på samme tidspunkt 5 permitterte. Uavhengig av Covid-19 pandemien har lønnsomheten i begge land over en viss tid vært utilfredsstillende. For virksomheten i både Norge og Sverige er det vedtatt tiltaksplaner for å bedre konkurransekraften og øke lønnsomheten. Tiltakene, som nå

er under implementering, vil få effekt fra 2021.



Byggsystemer sin andel av konsernets eksterne salg i 3. kvartal 2020



Øvrige virksomheter

Beløp i NOK mill.	3. kvartal		9 måneder		Helår	
	2020	2019	2020	2019	2019	2018
Salg til eksterne kunder	247,9	226,0	817,6	777,7	1 059,9	969,0
Salg til interne kunder	572,7	539,3	1 956,4	2 045,5	2 668,1	2 578,6
Sum driftsinntekter	820,6	765,3	2 773,9	2 823,2	3 728,0	3 547,6
Av- og nedskrivninger	10,6	4,5	28,7	13,1	18,6	13,1
Driftsresultat	-9,4	-4,1	-37,0	-25,7	-32,3	-37,2
Driftsmargin, netto i %*	0,1 %	0,1 %	-1,3 %	-0,9 %	-0,9 %	-1,0 %
Netto driftskapital i % av driftsinntekter*	5,9 %	4,6 %	9,6 %	7,1 %	2,6 %	2,0 %
Totalkapital*	-38,3	-92,6	2 519,9	2 600,1	2 633,9	2 662,0
Egenkapital*	-42,0	-50,7	999,7	1 055,2	1 283,8	1 459,0
Sysselsatt kapital*	-175,2	-89,2	1 720,1	1 895,7	2 092,7	2 012,2
Avkastning på sysselsatt kapital i % 12 mnd rullerende*	0,0 %	-0,1 %	-0,6 %	-0,7 %	-0,4 %	-0,7 %
Investeringer*	5,4	43,7	24,8	153,4	189,8	69,2
Totalt antall ansatte*	0	7	156	165	162	149

* Kvartalskolonnene viser endring i kvartalet

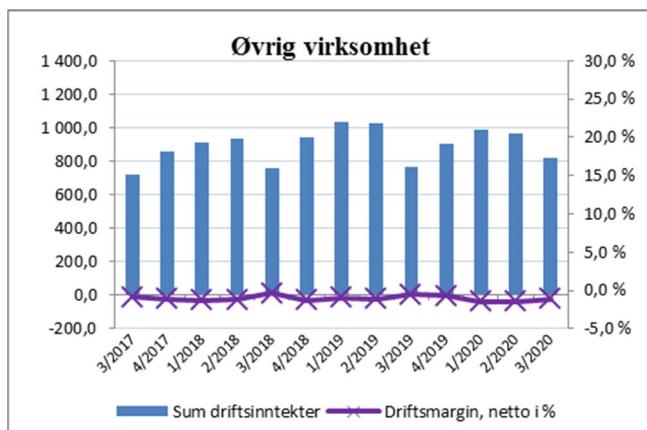
I øvrige virksomheter inngår Moelven Industrier ASA, med fellestjenestene økonomi/finans/forsikring, kommunikasjon, HR og IKT. Virkesforsyning og omsetning av flis- og energiprodukter er organisert som en fellesfunksjon for konsernets tremekaniske industri, og inngår med selskapene Moelven Skog AB, Moelven Virke AS, Vänerbränsle AB, Moelven Bioenergi AS og Moelven Pellets AS.

De første leveransene fra Moelven Pellets AS' nye fabrikk på Sokna utenfor Hønefoss skjedde i oktober 2019. Innkjøring av fabrikk har gått som planlagt, og pelletsen som produseres holder nå premium kvalitet og er sertifisert som Enplus A1.

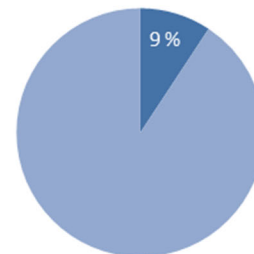
Det er inngått en samarbeidsavtale med SCA om levering av pellets. Avtalen innebærer at det svenske konsernet SCA kjøper hele produksjonsvolumet fra fabrikk til Moelven Pellets AS. Resultatet fra virksomheten er likevel negativt påvirket av et tilbudsoverskudd i pelletsmarkedet etter den milde vinteren 2019/20 med lav etterspørsel etter pellets. Foruten dette skyldes variasjoner i driftsinntekter innen området Øvrige virksomheter hovedsakelig aktivitetsnivået innen virkesforsyning og omsetning av flis- og energiprodukter. Dette er i hovedsak intern omsetning som ikke medfører vesentlig resultat effekt innen

virksomhets-området. For å sikre tømmertilgang og avsetningsmuligheter for flis- og energiprodukter i regioner uten lokal etterspørsel etter massevirke og flis, driver Moelven i en viss utstrekning innkjøp og videresalg av dette, blant annet basert på etablerte togløsninger for transport. Virksomheten baseres på faste avtaler både på kunde- og leverandørsiden.

I begynnelsen av august ble det enighet mellom eierne av Weda Skog AB, Bergkvist-Insjön AB (70%) og Moelven Industrier ASA (30%) om å dele selskapet mellom seg. Weda Skog har siden 2000 stått for virkesforsyningen til Bergkvist-Insjön AB i Insjön og Moelven Dalaträ AB i Mockfjärd. Alle de 22 ansatte i Weda Skog har fått tilbud om ny jobb i enten Moelven Skog eller Bergkvist-Siljan. Den nye strukturen trådte kraft fra og med 1.september, men alle eksisterende virkeskontrakter vil bli sluttført i Weda Skog-regi fram til årsskiftet. Endringen medfører at Moelven Skog overtar forsyningsansvaret for Moelven Dalaträ fra årsskiftet. Ansvar for omsetning av Dalaträ's øvrige biprodukter legges til Vänerbränsle AB.



Øvrige sin andel av konsernets eksterne salg i 3. kvartal 2020



Ansatte

Antall ansatte	Per 3. kvartal 2020				Per 3. kvartal 2019			
	Menn	Kvinner	%Kvinner	Totalt	Menn	Kvinner	%Kvinner	Totalt
Timber	557	65	10,5 %	622	568	67	10,6 %	635
Wood	914	177	16,2 %	1 091	938	175	15,7 %	1 113
Byggsystemer	1 385	114	7,6 %	1 499	1 407	98	6,5 %	1 505
Øvrige	118	38	24,4 %	156	126	39	23,6 %	165
Totalt antall ansatte	2 974	394	11,7 %	3 368	3 039	379	11,1 %	3 418

Sykefravær	Per 3. kvartal	
	2020	2019
Timber	5,2 %	4,6 %
Wood	6,1 %	5,4 %
Byggsystemer	7,2 %	6,0 %
Øvrige	1,9 %	1,8 %
Konsern	6,3 %	5,4 %

Rullerende H1 verdi	Per 3. kvartal	
	2020	2019
Timber	13,0	10,6
Wood	9,6	10,4
Byggsystemer	12,6	11,4
Øvrige	0,0	3,9
Konsern	11,1	10,6

Moelvans overordnede målsetting innen sikkerhetsarbeidet er at ingen skal skade seg på jobb. H1-verdi på 12 måneders rullerende basis, som er et uttrykk for antall skader med påfølgende sykefravær per million arbeidede timer, var 11,1 (10,6) ved utgangen av tredje kvartal 2020. Det faktiske antallet skader med fravær var 16, mot 14 i tilsvarende periode i 2019. Hittil i år har det vært 46 skader med fravær, mens det på samme tid i fjor var 48. Alle skader med en viss alvorlighet blir gransket av HMS-ansvarlig ved konsernets sentrale HR-avdeling. Metodikken som anvendes sørger for en systematisk og objektiv undersøkelse av hendelsen med fokus på å vurdere om tilstrekkelige og relevante sikkerhetsrutiner og -tiltak var implementert og fungerte etter hensikten. Resultatet av granskningene deles med samtlige selskaper i konsernet for å gi større innsikt i hendelsen og dermed kunne gjennomføre forebyggende tiltak for å forhindre lignende hendelser andre steder. Arbeidet med granskning av hendelser startet opp i mars 2019.

Moelven legger stor vekt på forebygging av alle skader, uavhengig om det har resultert i et fravær eller ikke (H2-verdi). Det er derfor fastsatt måltall både for H1-verdien og for H2-verdien, som er et uttrykk for antall skader totalt per million arbeidede timer. I 2020 er målet at H1-verdien skal være mindre enn 6 og H2-verdien skal være mindre enn 24, begge på 12 måneders rullerende basis. Etter tredje kvartal var den rullerende H2-verdien på 31,4 (35,1). Reduksjonen i antall skader viser at innsatsen som har blitt lagt ned gir resultater, selv om det fortsatt er for mange skader. Arbeidet fortsetter derfor med høy intensitet og økt trykk på risikoreducerende tiltak, forbedret sikkerhetskultur og helsefremmende arbeid.

Sammenlignet med 2019, har det vært en stor økning i antall rapporterte farlige forhold. Samtidig er det en reduksjon i antall nestenulykker og skader. Dette er en positiv trend, og det jobbes kontinuerlig med å fortsette fokuset på rapportering av farlige forhold og forebyggende sikkerhetsarbeid.

Fra 1. januar 2020 tok konsernet i bruk de første modulene i et nytt styringssystem for HMS, kvalitet og ytre miljø. Dette er resultatet av et omfattende prosjekt som ble startet i 2019. Styringssystemet skal forenkle og redusere kompleksiteten i Moelvans forbedringsarbeid. Det skal være et levende system som i større grad utnytter synergiene i konsernet, sikrer etterlevelse og gir bedre muligheter for sertifiseringer. I første omgang er det avvikshåndtering og årshjul som er tatt i bruk, men gjennom hele 2020 og inn i 2021 vil ytterligere moduler innen sjekklister, risikovurdering, dokumenthåndtering, samsvar/etterlevelse og krise/beredskap bli implementert. Implementering av modulene vil følges av tilpasset opplæring som vil gi ansatte større risikoforståelse og styrket kunnskap om HMS.

Konsernet arbeider videre med felles krav til både egne ansatte og eksterne og vil i løpet av 2020 rette fokuset mot bl.a. oppfølging av entreprenører/besøkende og presisering av egne sikkerhetsregler. Sykefraværet i tredje kvartal var 5,9 prosent (4,9), hvorav 2,9 prosent (2,7) er langtidsfravær. Selv om fraværet både i kvartalet og hittil i år har økt sammenlignet med fjoråret, er den langsiktige trenden for utviklingen i sykefraværet er fallende. Økningen i tredje kvartal skyldes i stor grad fravær knyttet til Covid-19 pandemien. Uavhengig av utviklingen i kvartalet har mange av Moelvns virksomheter allerede et sykefravær som er lavere enn målsatt maksimum for 2020 på 4,2 prosent. Det er imidlertid fortsatt mye å hente, og det arbeides aktivt for å redusere sykefraværet for både enkeltsselskaper og konsernet samlet til under målsatt nivå. Innsatsen, som blant annet omfatter medarbeiderundersøkelser, tett sykefraværsoppfølging og samarbeid med bedriftshelsetjenesten, rettes spesielt mot bedriftene med høyest sykefravær. Det har siden våren 2019 pågått et prosjekt for å etablere og gjennomføre et Moelven-program for utvikling av Aktivt Medarbeiderskap og Aktivt Lederskap. Praktisk gjennomføring ble påbegynt som planlagt i første kvartal, men måtte utsettes på grunn av at Covid-19 smittevernstiltak gjorde det umulig med fysiske samlinger. Gjennomføringen vil starte opp igjen i løpet av fjerde kvartal 2020 ved hjelp av digitale verktøy der hvor smittevernstiltak gjør fysiske samlinger uforsvarlig å gjennomføre. Det har kun vært registrert noen få enkeltstående tilfeller av koronasmitte blant konsernets ansatte. Hovedfokuset for konsernet arbeid knyttet til pandemien har vært å forebygge smitte og spredning, oppfølging av råd fra myndigheter og arbeidsgiverorganisasjoner, intern og ekstern kommunikasjon samt mobilisering av beredskapsplaner sentralt og lokalt. I tillegg til de nasjonale tiltakene i Sverige og Norge har konsernet fokusert på tiltak rettet mot reiser, interne og eksterne møter og samlinger, logistikkrutiner og stenging/begrensning av kantiner, spiserom og treningsrom. Ved utgangen av tredje kvartal hadde konsernet ingen medarbeidere i isolasjon med påvist smitte, men 17 medarbeidere i karantene. Totalt 14 medarbeidere har vært i isolasjon med påvist smitte. På samme tid var totalt 26 medarbeidere berørt av en eller annen form for permittering (Norge) eller korttidsarbeid (Sverige). En fabrikk har vært midlertidig tatt ut av drift i en kortere periode som konsekvens av påvist smitte blant tre av de ansatte som hadde vært på arbeidsplassen.

Framtidsutsikter

Resultatmessig har 2020 vært et godt år for Moelven. Covid-19 pandemien medfører fortsatt en betydelig større usikkerhet om framtiden enn ved inngangen til året. I oktober-utgaven av rapporten «World Economic Outlook» anslår IMF at verdensøkonomien vil krympe med 4,4 prosent i 2020. I juliutgaven av samme rapport ble det anslått en reduksjon på 4,9 prosent. Mens anslaget for pandemiens negative påvirkning på verdensøkonomien inneværende år har blitt noe redusert, har prognosen for vekst i 2021 også blitt justert ned. IMF anslår nå en vekst i verdensøkonomien på 5,2 prosent i 2021, noe som er 0,2 prosentpoeng lavere enn anslaget fra juli 2020 og 0,6 prosentpoeng lavere enn anslaget fra april 2020.

Både usikkerhet og utfallsrom er imidlertid store, og gjør det nødvendig å planlegge for flere ulike scenarier. Moelven har så langt ikke vært vesentlig negativt berørt direkte med hensyn til leveransevolumer og inntjening, men det må forventes og planlegges for at påvirkningen kan øke på sikt. Konsernet har så langt det lar seg gjøre innført tiltak både for å bidra til å begrense smitte i samfunnet generelt og å beskytte egne ansatte og virksomheten mot driftsforstyrrelser som følge av pandemien. Det er innført reguleringer med hensyn til reisevirksomhet, besøk ved våre industrier, større forsamlinger, hygiene etc. Produksjonsrutiner er så langt det har latt seg gjøre tilrettelagt slik at driften av virksomheten i minst mulig grad blir berørt uten at det går ut over sikkerheten til de ansatte.

For Moelvens tremekaniske virksomhet forventes det at etterspørselen etter skurlast på eksportmarkedene fortsatt vil variere geografisk men i sum holde seg på et høyt nivå gjennom fjerde kvartal og inn i første kvartal 2021. Dette avhenger imidlertid både av smitteutbredning, markedsadgang, logistikk og utvikling i etterspørsel nedstrøms i verdikjeden. NOK og SEK svekket seg betydelig mot de viktigste eksportvalutaene i første kvartal 2020, og kursene ligger fortsatt på nivåer som sikrer god konkurransekraft på eksportmarkedene.

Innen byggevarerhandelen i Skandinavia forventes et godt aktivitetsnivå i fjerde kvartal, men med en sesongmessig normal reduksjon inn mot årsskiftet. Igangsettingen av nye byggeprosjekter ventes å holde seg lavt. Dette kan til dels bli kompensert av økt aktivitet innen offentlige byggeprosjekter. Innen privatmarkedet forventes fortsatt høy aktivitet innen rehabilitering, ombygging og tilbygg å opprettholde en god etterspørsel, men med nevnte normale sesongmessige variasjoner. Byggsystemdivisjonen har uavhengig av Covid-19 pandemien hatt et lavere aktivitetsnivå enn ønskelig innen enkelte forretningsområder, og har derfor allerede tilpasset produksjonskapasiteten noe. Selv om det har vært en viss bedring i markedssituasjonen gjennom tredje kvartal, forventes det fortsatt en avventende holdning blant utbyggere inntil økonomien viser tydelige tegn til innhenting etter Covid-19 pandemien. Tømmerlagrene og forsynings situasjonen i Moelvens geografier er ved inngangen til fjerde kvartal 2020 god i både Norge og Sverige. Det forventes fortsatt tilfredsstillende tilgang på råstoff med tanke på de produksjonsplaner som foreligger.

Konsernets sammensetning, med divisjoner som påvirkes ulikt av konjunktursvingninger og enheter som opererer på ulike markeder, gir konsernet et godt utgangspunkt for å gjøre tiltak og forbedringer som motvirker de negative konsekvensene av Covid-19 pandemien.

Konsernet har en langsiktig målsetting om en avkastning på sysselsatt kapital på 13 prosent over en konjunktursyklus, et nivå som styret forventer å kunne nå i 2020. Prosessen med refinansiering av konsernets langsiktige gjeld ble fullført i andre kvartal. Styret anser soliditet og langsiktig likviditetstilgang som tilstrekkelig til å kunne gjennomføre nødvendige tiltak for å møte de negative påvirkningene fra Covid-19 pandemien. Med bakgrunn i et høyere aktivitetsnivå hittil i 2020 forventer styret et resultat som er vesentlig bedre enn for 2019.

Kvartalsregnskap for Moelvenkonsernet, 3. kvartal 2020

Resultat og totalresultat

Beløp i NOK mill.	3. kvartal		9 måneder		Helår	
	2020	2019	2020	2019	2019	2018
Sum driftsinntekter	2 667,2	2 347,3	8 637,9	7 887,2	10 297,5	11 020,8
Varekost	1 655,3	1 488,9	5 434,0	4 843,4	6 307,5	6 746,3
Lønnskostnad	477,8	452,6	1 648,9	1 600,0	2 185,8	2 200,1
Av- og nedskrivninger	86,2	75,6	249,2	228,6	294,4	346,5
Annen driftskostnad	284,5	286,7	873,8	862,3	1 174,4	1 141,6
Driftsresultat	163,4	43,6	432,0	352,7	335,4	586,2
Verdiendring finansielle instrumenter	-6,6	-17,6	-31,6	-27,6	-23,7	51,5
Rente- og andre finansinntekter	8,1	1,7	11,7	5,0	6,5	7,9
Rente- og andre finanskostnader	26,2	8,9	73,3	64,1	78,6	67,4
Resultat før skatt	138,8	18,8	338,8	266,0	239,7	578,2
Sum skattekostnad	30,1	9,3	73,6	61,8	51,3	127,0
Periodens resultat / Årsresultat	108,6	9,5	265,3	204,2	188,4	451,2
Minoritetsinteresse	-0,1	-0,5	-0,5	0,3	-0,2	1,8
Årsresultat henført til eierne av morforetaket	108,7	10,0	265,8	203,9	188,6	449,4
Resultat per aksje	0,8	0,1	2,1	1,6	1,5	3,5
Totalresultatet for konsernet						
Resultat før minoritetsinteresser	108,6	9,5	265,3	204,2	188,4	451,2
Andre inntekter og kostnader						
<i>Elementer som ikke omklassifiseres senere til resultatet</i>						
Aktuarielle gevinster (tap) på pensjoner	0,0	0,0	0,0	0,0	0,2	-1,2
Skatt på elementer som ikke omklassifiseres senere til resultatet	0,0	0,0	0,0	0,0	0,0	0,3
	0,0	0,0	0,0	0,0	0,1	-0,9
<i>Elementer som kan bli omklassifisert senere til resultatet</i>						
Omregningsdifferanser (EK + res effekt)	15,9	11,1	148,2	-52,9	-28,1	-17,3
Andelen av andre inntekter og kostnader i tilknyttede selskaper	0,0	0,0	0,0	0,0	0,3	0,5
Andre endringer	-0,1	-0,7	-15,9	1,8	0,1	-2,4
	15,7	10,4	132,2	-51,1	-27,8	-19,2
<i>Elementer som kan bli omklassifisert senere til resultatet</i>						
Andre inntekter og kostnader i perioden (etter skatt)	15,7	10,4	132,2	-51,1	-27,7	-20,1
Totalresultat for perioden	124,4	19,9	397,5	153,1	160,8	431,0
Totalresultat henført til:						
Eiere av morforetaket	124,4	20,4	398,0	152,8	161,0	429,2
Ikke kontrollerende eierinteresser	-0,1	-0,5	-0,5	0,3	-0,2	1,8

Balanse for konsernet

Beløp i NOK mill.	Per 30.09		Per 31.12	
	2020	2019	2019	2018
Immaterielle eiendeler	78,9	80,0	81,2	84,9
Varige driftsmidler	2 331,7	2 144,2	2 226,4	1 873,5
Finansielle anleggsmidler	7,9	7,0	5,9	7,0
Sum anleggsmidler	2 418,5	2 231,2	2 313,6	1 965,4
Varer	1 430,8	1 659,4	1 742,9	1 673,9
Kontraktseiendeler	123,5	95,7	71,5	126,0
Fordringer	2 002,8	1 660,3	1 365,8	1 483,1
Likvider	98,8	19,2	24,3	53,9
Sum omløpsmidler	3 655,9	3 434,5	3 204,4	3 336,9
Sum eiendeler	6 074,4	5 665,7	5 518,0	5 302,3
Aksjekapital *	647,7	647,7	647,7	647,7
Øvrig egenkapital	2 024,7	1 713,2	1 720,5	1 787,6
Sum egenkapital	2 672,4	2 360,9	2 368,2	2 435,3
Sum avsetninger for forpliktelser	328,7	314,1	242,1	261,1
Langsiktig rentebærende gjeld	868,6	1 099,2	1 151,3	712,1
Langsiktig rentefri gjeld	0,0	0,7	0,0	0,9
Sum langsiktige forpliktelser	1 197,3	1 414,0	1 393,5	974,1
Kortsiktig rentebærende gjeld	0,0	68,1	0,0	9,4
Kontraktsforpliktelser	147,2	91,3	137,7	78,8
Kortsiktig gjeld	2 057,4	1 731,3	1 618,7	1 804,7
Sum kortsiktige forpliktelser	2 204,6	1 890,8	1 756,4	1 892,9
Sum gjeld	3 402,0	3 304,8	3 149,8	2 867,0
Sum egenkapital og gjeld	6 074,4	5 665,7	5 518,0	5 302,3

* 129 541 284 aksjer á NOK 5,-, korrigeret for 1 100 egne aksjer.

Egenkapitaloppstilling for konsernet

Beløp i NOK mill.	Egenkapital henført til eierne av morforetaket					Ikke-kontrollerende eierinteresser	Sum egenkapital
	Aksje-kapital	Overkurs-fond	Egne aksjer	Annen egenkapital	Sum		
Sum pr 1.1.2019	647,7	130,9	0,0	1 640,5	2 419,1	13,5	2 432,6
Totalresultat for perioden							
Arsresultat	0,0	0,0	0,0	203,9	203,9	0,3	204,2
Andre inntekter og kostnader							
Omregningsdifferanser	0,0	0,0	0,0	-52,8	-52,8	-0,1	-52,9
Andre endringer	0,0	0,0	0,0	1,8	1,8	0,0	1,8
Andre inntekter og kostnader i perioden (etter skatt)	0,0	0,0	0,0	-51,0	-51,0	-0,1	-51,1
Transaksjoner med eierne, innregnet direkte mot egenkapitalen							
Effekt oppkjøp	0,0	0,0	0,0	0,6	0,6	0,0	0,6
Utbytte til eierne	0,0	0,0	0,0	-225,4	-225,4	0,0	-225,4
Sum transaksjoner med eierne	0,0	0,0	0,0	-224,8	-224,8	0,0	-224,8
Sum per 30.09.2019	647,7	130,9	0,0	1 568,6	2 347,2	13,8	2 360,9
Sum pr 1.1.2020	647,7	130,9	0,0	1 576,3	2 354,9	13,2	2 368,2
Totalresultat for perioden							
Arsresultat	0,0	0,0	0,0	265,8	265,8	-0,5	265,3
Andre inntekter og kostnader							
Omregningsdifferanser	0,0	0,0	0,0	148,0	148,0	0,2	148,2
Andre endringer	0,0	0,0	0,0	-13,5	-13,5	-2,4	-15,9
Andre inntekter og kostnader i perioden (etter skatt)	0,0	0,0	0,0	134,4	134,4	-2,2	132,2
Transaksjoner med eierne, innregnet direkte mot egenkapitalen							
Utbytte til eierne	0,0	0,0	0,0	-93,3	-93,3	0,0	-93,3
Sum transaksjoner med eierne	0,0	0,0	0,0	-93,3	-93,3	0,0	-93,3
Sum per 30.09.2020	647,7	130,9	0,0	1 883,3	2 661,9	10,5	2 672,4

Kontantstrømoppstilling for konsernet

Beløp i NOK mill.	Per 30.09.	
	2020	2019
KONTANTSTRØMMER FRA OPERASJONELLE AKTIVITETER		
Perioderesultat / Arsresultat	265,3	204,2
<i>Justeringer for å avstemme årsresultat mot netto kontantstrøm fra driften:</i>		
Ordinære avskrivninger	249,2	230,2
Nedskrivninger	0,0	-1,6
Betalt skatt	-64,3	-92,6
Kostnadsført ikke utbetalt pensjonskostnad og inntektsførte pensjonsmidler ikke innbetalt	1,5	0,6
Tap (gevinst) ved salg av anleggsmidler	-0,7	-0,1
Netto verdiendring av finansielle instrumenter og urealiserte valutagevinster/-tap	31,6	27,6
Skattekostnad	73,6	61,8
<i>Endring i driftsmessige eiendeler og gjeld:</i>		
Endring i varelager	312,1	14,5
Endring i kundefordringer og andre fordringer	-690,4	-148,3
Endringer i leverandørgjeld	57,0	-105,7
Endring i avsetninger og ytelser til ansatte	86,6	53,0
Endring i kortsiktig gjeld eksklusive innlån	330,7	71,0
	652,1	314,6
KONTANTSTRØMMER FRA INVESTERINGSAKTIVITETER		
Investeringer i driftsmidler og immaterielle eiendeler	-196,7	-349,2
Innbetalinger fra salg driftsmidler	2,3	0,3
Salg av andre langsiktige investeringer	0,0	4,2
Kontantstrøm fra investeringsaktiviteter	-194,4	-344,7
KONTANTSTRØMMER FRA FINANSIERINGSAKTIVITETER		
Endring i kassakreditt	0,0	58,7
Opptak av langsiktig gjeld (låneramme)	477,9	220,6
Nedbetaling av langsiktig gjeld (låneramme)	-952,4	0,0
Opptak av annen langsiktig gjeld	200,0	-0,2
Utbetalinger finansiell leasinggjeld	-26,6	-23,5
Utbetaling av utbytte	-93,3	-225,4
Kontantstrøm fra finansieringsaktiviteter	-394,4	30,3
Netto økning (reduksjon) i betalingsmidler gjennom året	63,3	0,2
Betalingsmidler ved periodestart	19,4	6,3
Betalingsmidler ved periodeslutt	82,7	6,4
Kontanter og kontantekvivalenter		
Betalingsmidler	82,7	6,4
Ubenyttede trekkrettigheter	1 489,2	914,3
Kontanter og kontantekvivalenter	1 571,9	920,7

Noter til konsoliderte kvartalsregnskapet

Note 1 – Generell informasjon

Moelven Industrier ASA er et allmennaksjeselskap registrert i Norge. Selskapets hovedkontor er lokalisert i Industriveien 2, 2390 Moelv, Norge. Konsernregnskapet for tredje kvartal 2020, avsluttet 30. september 2020, omfatter Moelven Industrier ASA og dets datterselskaper (sammen referert til som “konsernet”) og konsernets andeler i tilknyttede selskaper. Regnskapstallene er ikke reviderte. Årsregnskapet for 2019 er tilgjengelig på www.moelven.no.

Note 2 – Bekreftelse av finansielt rammeverk

Konsernregnskapet for tredje kvartal 2020 er utarbeidet i samsvar med kravene i IAS 34 “Delårsrapportering” som er godkjent av EU. Delårsregnskapet omfatter ikke all informasjon som kreves i et fullstendig årsregnskap og bør leses i sammenheng med konsernregnskapet for 2019. Det konsoliderte kvartalsregnskapet ble godkjent av styret 28. oktober 2020.

Note 3 – Regnskapsprinsipper

Regnskapsprinsippene benyttet i kvartalsregnskapene for 2020 er de samme som i konsernregnskapet for 2019. Valutakurser i konsolideringen er hentet fra Norges Bank.

Note 4 – Estimater

Utarbeidelse av kvartalsregnskap inkluderer vurderinger, estimater og forutsetninger som både påvirker hvilke regnskapsprinsipper som anvendes og rapporterte beløp for eiendeler, forpliktelser, inntekter og kostnader. Faktiske beløp kan avvike fra estimerte beløp. Ved utarbeidelsen av kvartalsregnskapet har ledelsen lagt til grunn de samme kritiske vurderinger relatert til anvendelse av regnskapsprinsipper som ble lagt til grunn for konsernregnskapet for 2019, og de viktigste kildene til estimatusikkerhet er de samme ved utarbeidelsen av kvartalsregnskapet som for konsernregnskapet for 2019.

Note 5 – Pensjon og skatt

Beregning av pensjonskostnader og pensjonsforpliktelse er gjort årlig av aktuar. I kvartalsregnskapet er pensjonskostnader og pensjonsforpliktelser basert på prognoser fra aktuar. Skattekostnaden er beregnet i hvert kvartalsregnskap basert på en forventet årlig skattekostnad.

Note 6 – Sesongmessige svingninger

Etterspørselen etter konsernets produkter og tjenester har normalt en variasjon gjennom året. Dette innebærer lavsesong gjennom første kvartal, tiltagende aktivitet og høysesong utover i andre og tredje kvartal, og avtagende aktivitet i siste del av fjerde kvartal.

Som følge av årlige sesongvariasjoner i råstofftilgang og markedsaktivitet, varierer konsernets arbeidskapital med NOK 300 – 400 mill. fra høyeste punkt i mai/juni til det laveste i november/desember.

Note 7 – Salgsinntekter

Konsernets salgsinntekter fordelt på geografisk marked:

Beløp i NOK mill.	Timber		Wood		Byggsystemer		Øvrige		Konsern	
	2020	2019	2020	2019	2020	2019	2020	2019	2020	2019
3. kvartal										
Norge	94,4	98,7	639,3	565,1	303,5	356,1	69,8	43,0	1 112,3	1 067,7
Sverige	127,1	113,1	383,1	293,4	381,7	265,3	151,5	154,5	1 044,0	825,2
Øvrige Europeiske land	309,5	222,7	123,6	87,6	3,2	8,5	0,0	0,0	431,3	316,4
Resten av verden	54,3	96,3	8,5	13,0	0,0	0,0	0,0	0,0	61,8	107,9
Sum Salgsinntekt	585,2	530,7	1 154,5	959,1	688,4	629,9	221,3	197,5	2 649,4	2 317,1
Andre driftsinntekter	0,9	5,6	2,1	16,4	8,3	2,5	6,5	5,7	17,8	30,2
Sum driftsinntekter	586,1	536,3	1 156,7	975,5	696,6	632,4	227,8	203,1	2 667,2	2 347,3

Beløp i NOK mill.	Timber		Wood		Byggsystemer		Øvrige		Konsern	
	2020	2019	2020	2019	2020	2019	2020	2019	2020	2019
9 måneder										
Norge	296,3	323,7	1 865,9	1 659,6	1 027,7	1 084,6	196,9	141,8	3 401,8	3 222,9
Sverige	450,4	422,6	1 198,6	978,0	1 302,0	1 108,2	538,2	552,4	3 485,7	3 057,3
Øvrige Europeiske land	890,2	831,5	369,2	305,4	56,9	42,1	0,0	0,0	1 308,7	1 172,6
Resten av verden	343,2	303,0	59,6	46,6	0,0	0,0	0,0	0,0	398,8	346,6
Sum Salgsinntekt	1 980,0	1 880,8	3 493,3	2 989,5	2 386,5	2 234,8	735,1	694,2	8 594,9	7 799,4
Andre driftsinntekter	2,7	38,3	4,6	28,9	16,1	6,9	19,5	13,7	43,0	87,8
Sum driftsinntekter	1 982,8	1 919,1	3 497,9	3 018,4	2 402,6	2 241,7	754,6	708,0	8 637,9	7 887,2

Note 8 – Varige driftsmidler, immaterielle eiendeler og goodwill

Varige driftsmidler, immaterielle eiendeler og goodwill

Beløp i NOK mill.

	Per 30.09.	
	2020	2019
Bokført verdi pr 1.1	2 258,6	1 910,7
Tilgang	196,7	349,3
Tilgang leasing	38,5	6,9
Avgang	-1,6	-0,2
Avskrivninger	-249,2	-230,2
Nedskrivninger	0,0	1,6
Overføringer	8,9	182,9
Omregningsdifferanser	109,5	-44,4
Bokført verdi pr 30.09.	2 361,5	2 176,4

Note 9 – Finansielle instrumenter

Beløp i NOK mill.	Per 3. kvartal 2020			31.12.2019			Per 3. kvartal 2020		
	Positiv virkelig verdi	Negativ virkelig verdi	Netto virkelig verdi	Positiv virkelig verdi	Negativ virkelig verdi	Netto virkelig verdi	Nivå 1*	Nivå 2*	Nivå 3*
Valutaterminer	16,1	-36,0	-19,9	4,9	-9,7	-4,8		-19,9	
Renteterminer		-58,0	-58,0		-44,9	-44,9		-58,0	
Innebygget valutaderivat		-5,3	-5,3		-1,9	-1,9		-5,3	
Total	16,1	-99,3	-83,2	4,9	-56,4	-51,6			

Beløp i NOK mill.	Per 3. kvartal 2019			31.12.2018			Per 3. kvartal 2019		
	Positiv virkelig verdi	Negativ virkelig verdi	Netto virkelig verdi	Positiv virkelig verdi	Negativ virkelig verdi	Netto virkelig verdi	Nivå 1*	Nivå 2*	Nivå 3*
Valutaterminer	2,3	-10,5	-8,1	16,9	-4,4	12,5		-8,1	
Renteterminer		-57,1	-57,1		-69,8	-69,8		-57,1	
Innebygget valutaderivat		-0,7	-0,7		-1,3	-1,3		-0,7	
Strømterminer	10,4		10,4	30,8		30,8	10,4		
Total	12,7	-68,3	-55,5	47,6	-75,5	-27,9			

* **Nivå 1:** Notert pris i et aktiv marked for en identisk eiendel eller forpliktelse.

Nivå 2: Verdsettelse basert på andre observerbare faktorer enn notert pris (brukt i nivå 1) enten direkte eller indirekte utledet fra priser for eiendelen eller forpliktelsen. Eiendeler og forpliktelser verdsatt etter denne metoden er hovedsakelig finansielle instrumenter til sikring av fremtidige kontantstrømmer i fremmed valuta, renter og elektrisk kraft. Markedsverdien er differansen mellom det finansielle instrumentets verdi i henhold til inngått kontrakt og hvordan et tilsvarende finansielle instrument prises på balansedagen. Balansedagens markedspriser baseres på markedsdata fra Norges Bank, ECB, Nasdaq OMX og den finansielle kontraktspartnaren.

Nivå 3: Verdsettelse basert på faktorer som ikke er hentet fra observerbare markeder (Ikke-observerbare forutsetninger). Verdsettelsesmetoden er benyttet i svært lite omfang og kun for ikke børsnoterte aksjer. Siden markedsverdi ikke er tilgjengelig er forventet fremtidig kontantstrøm fra aksjene benyttet som estimat.

Note 10 – Driftssegmenter

Divisjonene er inndelt etter Moelvens tre kjernevirksomheter; Timber (industrivare), Wood (byggevarer) og Byggsystemer (prosjekt). I tillegg er det en divisjon "øvrig" der resterende enhetene inngår. Divisjonene er bygget opp omkring selvstendige datterselskaper med aktiviteter klart definert innenfor divisjonene. Alle transaksjoner mellom divisjonene gjennomføres til normale forretningsmessige vilkår. Inndelingen i divisjoner avviker fra den formelle juridiske eierstruktur. Se konsernregnskapet for 2019 for ytterligere informasjon om segmentinformasjon. Videre følger en avstemming av resultat før skatt i de rapporteringspliktige segmentene og foretakets resultat før skatt.

Beløp i NOK mill.	3. kvartal		9 måneder		Helår	
	2020	2019	2020	2019	2019	2018
Timber	34,2	-8,2	142,4	136,9	140,6	339,2
Wood	89,5	24,6	250,1	143,9	135,9	136,2
Byggsystemer	31,8	19,3	47,4	61,8	52,9	127,4
Øvrige	-16,8	-16,8	-101,1	-76,6	-89,8	-24,5
Resultat før skatt	138,8	18,8	338,8	266,0	239,7	578,2

Note 11 – Nærstående parter

På enkelte områder innenfor den ordinære virksomheten til konsernet gjøres det transaksjoner med eierne. Dette gjelder blant annet kjøp av tømmer, hvor de norske skogeierandelslagene er leverandør. Her skal prinsippet om armlengdes avstand legges til grunn. Der hvor andre aktører kan tilby bedre priser og/eller betingelser, vil disse bli benyttet. Av Moelvens samlede innkjøpsbehov av tømmer på 4,4 mill. m³ fub kommer cirka 42 prosent av volumet via de norske skogeierandelslagene.

Moelven har lang tradisjon for å drive sin virksomhet i overensstemmelse med alle lover og etiske retningslinjer i næringslivet, og er av den oppfatning at konkurranse er positivt for alle næringslivets parter. For å bidra til å opprettholde denne kulturen, er det utarbeidet etiske retningslinjer og retningslinjer for overholdelse av Konkurranselovgivningen.

Note 12 – Hendelser etter rapporteringsperioden

Det har ikke inntruffet hendelser etter rapporteringsperioden som har betydning for kvartalsregnskapets innregnede inntekter, kostnader, eiendeler eller gjeld.

Moelven er organisert i tre divisjoner: Timber, Wood og Byggsystemer. I tillegg kommer rapporteringsområdet Øvrige, som består av eierselskapene, virkesforsyning, bioenergi og fiberprodukter. Sagbrukene i Timber leverer sagede trevarer og komponenter til industrikunder i Skandinavia og det øvrige Europa, Midtøsten, Nord-Afrika og Kina. Industrikundene bruker produktene som innsatsvare i sin produksjon. I tillegg leveres det spon-, flis- og barkprodukter som benyttes i masse-, sponplate- og biobrenselindustrien. Bedriftene i Wood forsyner byggevarehandelen i Skandinavia med et bredt utvalg av bygg- og interiørvare. Et viktig konkurransefortrinn er divisjonens rasjonelle distribusjonsapparat som kan tilby kundene raske og eksakte leveranser av et bredt varesortiment. Bedriftene innen Byggsystemer leverer fleksible systemløsninger for interiørvegger, modulbygg og bærende konstruksjoner i limtre til prosjekter og entreprenørkunder, hovedsakelig i Norge og Sverige. Divisjonen satser på å videreutvikle konsepter og systemer sammen med kundene og med eksperter innen arkitektur, design og konstruksjon. Konsernet består samlet av 37 produksjonsselskaper i Norge og Sverige og har 3 368 ansatte. Moelven har også egne salgskontor i Danmark, England og Tyskland. Moelven-konsernet eies av Glommen Mjøsen Skog SA (78,8 prosent) og Viken Skog SA (20,8 prosent). De resterende 0,4 prosent eies i hovedsak av privatpersoner.

Moelven gir folk gode rom

For mer informasjon:
www.moelven.com

Hovedkontor

Moelven Industrier ASA
Org.nr. NO 914 348 803 MVA
P.O. Box 134, NO-2391 Moelv
Tel. +47 62 34 70 00
Fax. +47 62 34 71 88

www.moelven.com

post@moelven.com