



Gode rom

*I månedsskiftet september/oktober startet Moelven Pellets AS produksjonen i den nye pelletsfabrikken på Sokna utenfor Hønefoss.
Foto: Moelven*

Kvartalsrapport 3/2019

MOELVEN[®]

Beløp i NOK mill.	3. kvartal		9 måneder		12 måneder	
	2019	2018	2019	2018	2018	2017
Sum driftsinntekter	2,347.3	2,494.0	7,887.2	8,267.3	11,020.8	10,768.4
EBITDA	119.2	204.1	581.4	653.8	932.7	716.1
Driftsmargin, brutto i %	5.1 %	8.2 %	7.4 %	7.9 %	8.5 %	6.6 %
Av- og nedskrivninger	75.6	74.5	228.6	215.3	346.5	295.7
Driftsresultat	43.6	129.6	352.7	438.5	586.2	420.4
Driftsmargin, netto i %	1.9 %	5.2 %	4.5 %	5.3 %	5.3 %	3.9 %
Verdiendring finansielle instrumenter	-17.6	15.1	-27.6	65.1	51.5	-4.7
Resultat før skatt	18.8	134.7	266.0	441.4	578.2	373.6
Resultat per aksje	0.08	0.78	1.57	2.60	3.47	2.26
Kontantstrøm fra operasjonell aktivitet per aksje (i NOK)	2.27	2.80	2.43	3.71	5.04	5.22
Egenkapital *	19.8	110.4	2,360.9	2,253.4	2,435.3	2,092.5
Egenkapitalandel (i %) *	2.9 %	3.0 %	41.7 %	42.4 %	45.9 %	41.5 %
Totalkapital *	-369.5	-118.7	5,665.7	5,314.3	5,302.3	5,044.6
Investeringer *	120.9	99.8	349.2	291.2	497.4	357.0
Avkastning på sysselsatt kapital i % 12 mnd rullerende*	-3.1 %	2.9 %	14.5 %	18.6 %	19.0 %	14.2 %
Sysselsatt kapital *	-150.9	-78.2	3,531.1	3,023.2	3,163.0	2,884.4
Netto rentebærende gjeld *	-172.1	-279.4	1,163.8	644.8	721.4	761.7
Netto driftskapital *	-219.6	-181.0	2,558.5	2,363.8	2,373.3	2,071.5
Totalt antall ansatte *	-50	-32	3,418	3,516	3,524	3,546
Totalt sykefravær i % (i %) *	-0.2 %	-0.2 %	5.4 %	5.5 %	5.5 %	5.6 %
H1-verdi, rullerende 12 mnd *	0.8	-0.3	10.6	12.6	10.9	12.4
Antall aksjonærer	882	901	882	901	882	901
Gjennomsnittlig antall aksjer (mill.)	129.5	129.5	129.5	129.5	129.5	129.5

* Kvartalskolonnene viser endring i kvartalet

- Driftsinntektene i tredje kvartal ble NOK 2 347,3 mill (2 494,0).
- Driftsresultatet ble NOK 43,6 mill, NOK 86,0 mill lavere enn 3. kvartal i 2018. Resultatet inkluderer kostnadsavsetninger til strukturiltak på NOK 17,0 mill. (16,0).
- Avkastning på sysselsatt kapital (12 md rullerende) var 14,5 prosent (18,6).
- Fortsatt usikkerhet og høyt utbud av varer i det internasjonale skurlastmarkedet.
- Leveransevolumene til byggevarehandelen var noe lavere enn i 3. kvartal i 2018.
- Bedret ordresituasjon innen Byggsystemer, men fortsatt lavt aktivitetsnivå.
- Driften ved Moelven Eidsvold Værk AS avvikles i løpet av første kvartal 2020.

Hovedtrekk

På det internasjonale skurlastmarkedet, som omfatter det vesentlige av konsernets eksport, var etterspørselen fortsatt samlet sett tilfredsstillende i tredje kvartal. Prisnivåene var imidlertid fallende. Bakgrunnen er i stor grad usikkerhet i verdensøkonomien og redusert aktivitet som følge av handelskrigen mellom Kina og USA. Samtidig har et stort utbud av billig råstoff som følge av omfattende stormfelling i Tyskland og oppblomstringen av barkbiller medført press på prisene for lavere kvaliteter. For de eksportrettede enhetene, som hovedsakelig tilhører divisjon Timber, har svake valutaer i både Sverige og Norge bidratt til å opprettholde konkurransekraft. Aktiviteten innen byggevarehandelen i Skandinavia, var

noe lavere enn i tredje kvartal i 2018. ROT-markedet holder fortsatt et godt aktivitetsnivå, selv om igangsettingen av nye boliger har falt i både Norge og Sverige.

For Byggsystemdivisjonen har lavere etterspørsel etter modulbaserte leilighetsbygg gjort det nødvendig å redusere produksjonen. Innen bygg og anlegg, infrastruktur og mindre prosjekter har aktiviteten vært god, bortsett fra for enklere moduler som benyttes innen bygg og anlegg i Sverige produsert i vårt anlegg i Kil.

Tilgangen på samtlige sortimenter av skogsråvarer var god i tredje kvartal. Ved utgangen av kvartalet var tømmerlagrene høyere enn på samme tid året før, og det har ved enkelte anlegg vært nødvendig å begrense innkjøringen av nytt tømmer. Prisene for sagtømmer var lavere enn i tilsvarende periode i fjor, med størst nedgang for de svenske enhetene. Situasjonen for flis- og fiberprodukter var tilsvarende, med et fall i prisnivået samlet sett i Sverige og en mer stabil utvikling i Norge.

I september ble det besluttet å redusere aktiviteten ved Moelven Løten AS. Dette skjer ved at produksjonen av standardvarer overføres til Moelven Våler AS mens Moelven Løten AS fra årsskiftet kun vil produsere spesialprodukter fra grove furustokker. Endringen gjør at driften blir redusert til ett skift. Inntil sju personer kan bli rammet av nedbemanningsprosessen. Tømmerforbruket vil reduseres fra ca. 90.000 m³ til 75.000 m³.

Den 30. september besluttet styret i Moelven Eidsvold Værk AS å legge ned bedriften. Moelven Eidsvold Værk AS er et kombianlegg med både sag og høvleri, og har 60 ansatte. Avviklingen vil skje i løpet av første kvartal 2020. Allerede i slutten av august ble medarbeiderne informert om at en nedleggelse av virksomheten ble vurdert. Bakgrunnen var høye driftskostnader og et omfattende investeringsbehov for å gjøre driften lønnsom i en mer normal markedssituasjon enn det som har vært tilfelle de siste årene. Etter et omfattende utredningsarbeid har det ikke blitt identifisert alternative løsninger som kunne gitt forsvarlig grunnlag for videre drift, og beslutningen om avvikling ble derfor fattet.

Den nye energisentralen som Moelven Pellets AS har bygget på Sokna utenfor Hønefoss i tilknytning til sin egen pelletsfabrikk og Moelven Soknabruket AS, ble satt i drift i tredje kvartal. Igangkjøringen har gått etter planen, og Moelven Soknabruket AS vil stenge ned sitt gamle fyranlegg i løpet av oktober. Ved pelletsfabrikken ble prøveproduksjon iverksatt i månedsskiftet september/oktober. Oppstarten går som planlagt, og de første leveransene skal etter planen skje i oktober måned.

Som et ledd i arbeidet med å redusere risikoen for personskader, har konsernet innført skjerpede krav til bruk av vernebriller og hjelm.

Driftsinntekter og resultat

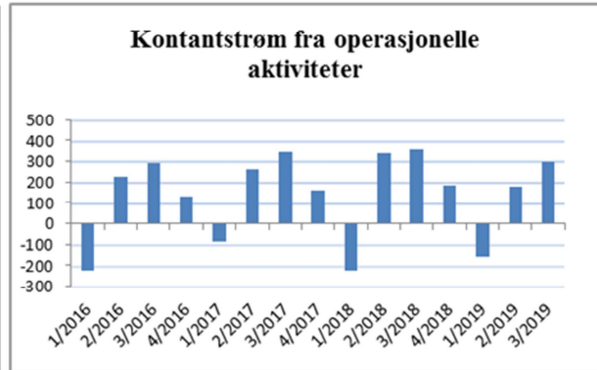
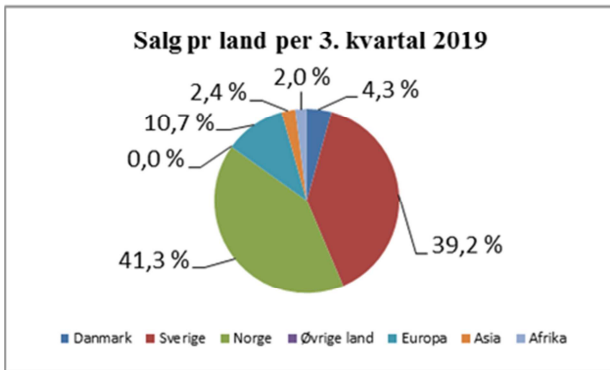
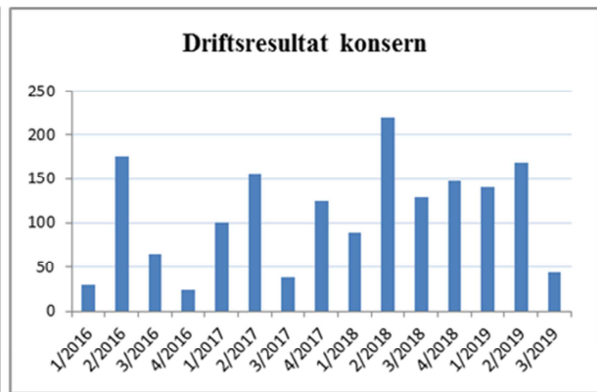
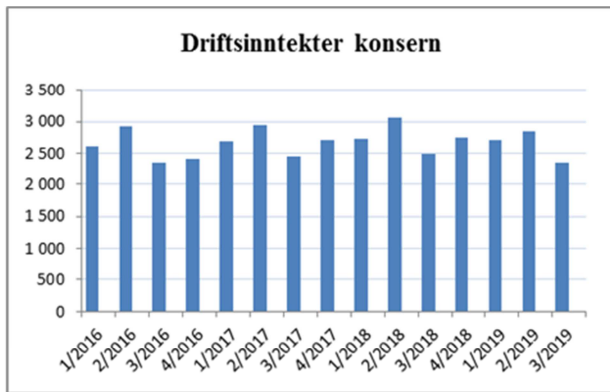
Driftsinntektene falt sammenlignet med samme periode i fjor. Markedsaktiviteten har vært noe lavere og leveransevolumene gikk ned for alle tre divisjonene. Hovedårsaken til nedgangen i driftsinntektene er redusert aktivitetsnivå innen Byggsystemer. Resultatmessig har Timber-divisjonen hatt et vesentlig svakere kvartal enn på samme tid i fjor på grunn av prisen på det internasjonale skurlastmarkedet. For Wood var markedsprisene fortsatt noe høyere enn på samme tid i fjor. Produksjonsvolumene innen den tremekaniske delen av konsernet er også redusert sammenlignet med fjoråret, både i kvartalet og akkumulert. Det er igangsatt tiltak for å tilpasse aktivitets- og kostnadsnivået til de rådende markedsforholdene, men resultatutviklingen stiller krav til ytterligere effektivitetsforbedrende tiltak ved flere enheter. Som en følge av beslutningen om å avvikle driften ved Moelven Eidsvold Værk AS, er driftsresultatet belastet med kostnadsavsetninger på til sammen NOK 17,0 mill.

Driftsresultatet for tredje kvartal 2018 er belastet med NOK 16,0 mill. knyttet til avviklingen av Moelven Are AS.

FIFO-prinsippet krever at varelagerkalkylene justeres i takt med utviklingen i råvarekostnaden. Sammen med oppdatering av virkelig verdi-vurderinger av varelagerbeholdningene har dette påvirket driftsresultatet med til sammen minus NOK 13,2 mill i kvartalet (pluss 27,2). Akkumulert nedjustering er også minus NOK 13,2 mill. mens det akkumulert per 30.9.2018 var pluss NOK 69,0 mill. Postene har ingen kontantstrømeffekt.

Konsernet benytter finansielle instrumenter til sikring mot kortsiktige variasjoner i valutakurser, renter og kraftpriser. Ikke-kontante poster knyttet til markedsverdivurdering av urealiserte sikringsinstrumenter utgjorde minus NOK 17,1 mill i kvartalet (pluss 15,1) og akkumulert minus NOK 27,6 mill (pluss 65,1). For tredje kvartal inkluderer beløpene basisswap-effekter på NOK 0,0 mill (minus 3,1) og akkumulert pluss NOK 17,6 mill (pluss 26,4). Basisswapper er sikringsinstrumenter som sett over den totale løpetiden har en markedsverdiendring lik null, og hvor den regnskapsmessige effekten derfor reverseres over tid.

Beløp i NOK mill.	3. kvartal		9 måneder		12 måneder	
	2019	2018	2019	2018	2018	2017
Sum driftsinntekter						
Timber	659,8	692,6	2 395,6	2 405,0	3 263,3	3 118,2
Wood	1 016,4	999,0	3 163,4	3 035,6	3 977,3	3 805,6
Byggsystemer	634,1	797,2	2 245,1	2 807,1	3 743,0	3 856,4
Øvrige	765,3	755,9	2 823,2	2 605,8	3 547,6	3 414,6
<i>Internt</i>	<i>-728,3</i>	<i>-750,8</i>	<i>-2 740,1</i>	<i>-2 586,2</i>	<i>-3 510,5</i>	<i>-3 426,4</i>
Konsern	2 347,3	2 494,0	7 887,2	8 267,3	11 020,8	10 768,4
EBITDA						
Timber	22,5	90,4	219,4	307,1	449,4	266,9
Wood	56,7	76,3	251,0	225,1	318,5	265,7
Byggsystemer	39,6	36,8	123,6	137,6	189,0	206,7
Øvrige	0,3	0,6	-12,6	-16,0	-24,1	-23,2
Konsern	119,2	204,1	581,4	653,8	932,7	716,1
Driftsresultat						
Timber	-2,2	66,5	144,7	234,4	343,3	146,7
Wood	29,6	42,9	169,3	137,8	151,9	154,8
Byggsystemer	20,4	22,6	64,4	91,5	128,3	153,9
Øvrige	-4,1	-2,4	-25,7	-25,3	-37,2	-34,9
Konsern	43,6	129,6	352,7	438,5	586,2	420,4



Investeringer, balanse og finansiering

I løpet av tredje kvartal er det gjennomført investeringer på totalt NOK 120,9 mill (99,8) og akkumulert for årets tre første kvartaler NOK 349,2 mill (291,2). Økningen i investeringstakten skjer i henhold til investeringsprogrammet i konsernets strategiplan. Avskrivningene i kvartalet var NOK 75,6 mill (74,5) og akkumulert NOK 228,6 mill (215,3). Ved utgangen av tredje kvartal var konsernets samlede eiendeler bokført til NOK 5 665,7 mill (5 314,3). I tillegg til høye investeringer i 2019/2018 og regnskapseffektene av implementeringen av IFRS 16 – Leasing, er økte lagerbeholdninger hovedårsaken til økningen i totalkapitalen.

Kontantstrøm fra operasjonell aktivitet i tredje kvartal var NOK 293,7 mill (362,8), tilsvarende NOK 2,27 per aksje (2,80). Tilsvarende for årets tre første kvartaler var NOK 314,6 mill (480,4), som gir NOK 2,43 (3,71) per aksje. Endringen sammenlignet med fjoråret skyldes naturlige svingninger i arbeidskapitalposter. Kontantstrøm fra arbeidskapitalposter var NOK 198,4 mill i tredje kvartal (180,1), og minus NOK 115,5 mill. akkumulert (minus 70,2).

Netto rentebærende gjeld var NOK 1 163,8 mill (644,8) ved utgangen av tredje kvartal. Finansiell leasing er inkludert i netto rentebærende gjeld med NOK 209,9 mill (13,6). Økningen skyldes balanseføring av alle leie- og leasingavtaler i henhold til IFRS 16 – Leasing, som ble implementert fra og med 1. januar 2019. Likviditetsreserven var NOK 920,7 mill (1 235,0). I konsernets hovedfinansiering varierer tilgjengelig låneramme i takt med de naturlige svingningene i konsernets kapitalbinding over året.

Egenkapitalen ved utgangen av tredje kvartal var NOK 2 360,9 mill (2 253,4) som tilsvarende NOK 18,2 (17,40) per aksje. Egenkapitalandelen var 41,7 prosent (42,4). Utbyttet for foregående år på NOK 1,74 (0,68) per aksje, totalt NOK 225,4 mill (88,1) ble utbetalt og belastet egenkapitalen i andre kvartal inneværende år. Deler av konsernets egenkapital er knyttet til eierskapet i utenlandske datterselskaper, hovedsakelig i Sverige, og er dermed eksponert mot variasjoner i valutakursene. Omfanget og konsekvensene av sannsynlige kursvariasjoner ligger innenfor en akseptabel risikoramme. I tredje kvartal medførte kursvariasjonene en urealisert endring av egenkapitalen på NOK 11,1 mill (8,0). Akkumulert var endringen minus NOK 52,8 mill (minus 90,2). Omkring halvparten av konsernets eiendeler er bokført i SEK. Totalbalansen endrer seg derfor også med valutakursen, og egenkapitalandelen i prosent blir dermed mindre påvirket av kurssvingninger enn den nominelle egenkapitalen.

Divisjonene

Timber

Beløp i NOK mill.	3. kvartal		9 måneder		12 måneder	
	2019	2018	2019	2018	2018	2017
Salg til eksterne kunder	537,1	546,0	1 921,7	1 954,9	2 628,4	2 499,5
Salg til interne kunder	122,7	146,6	473,9	450,2	634,9	618,8
Sum driftsinntekter	659,8	692,6	2 395,6	2 405,0	3 263,3	3 118,2
Av- og nedskrivninger	24,7	23,9	74,6	72,7	106,2	120,3
Driftsresultat	-2,2	66,5	144,7	234,4	343,3	146,7
Driftsmargin, netto i %*	-2,4 %	-0,1 %	6,0 %	9,7 %	10,5 %	4,7 %
Netto driftskapital i % av driftsinntekter*	0,1 %	0,3 %	17,5 %	16,8 %	18,3 %	17,5 %
Totalkapital*	-31,0	88,2	1 565,7	1 599,4	1 663,4	1 545,5
Egenkapital*	-7,5	78,0	904,6	947,6	809,0	752,7
Sysselsatt kapital*	5,8	55,5	1 142,0	1 124,4	985,7	988,6
Avkastning på sysselsatt kapital i % 12 mnd rullerende*	-6,5 %	7,4 %	23,3 %	29,0 %	32,4 %	14,3 %
Investeringer*	32,5	43,8	72,3	85,8	136,7	99,2
Totalt antall ansatte*	-8	1	635	623	620	650

* Kvartalskolonnene viser endring i kvartalet

Aktiviteten de internasjonale skurlastmarkedene var noe lavere enn i samme periode i fjor. Samtidig har tilførselen av lavere kvaliteter, spesielt av gran, økt som følge av stormfelling og billeangrep. Det høye utbudet av varer har gitt et fall i markedsprisene, og dette er hovedårsaken til reduksjonen i driftsinntekter. Leveransevolumene var samlet sett marginalt lavere enn i samme periode i 2018.

Storbritannia er et viktig eksportmarked spesielt for de svenske enhetene innen Timber.

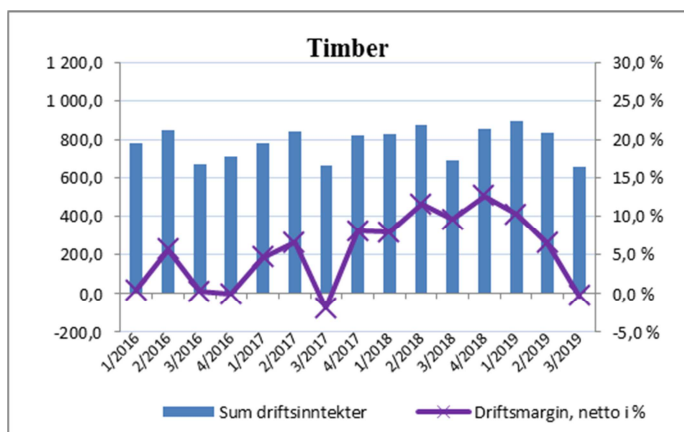
Usikkerheten omkring utviklingen i UK er fortsatt stor, men så langt det er mulig er det gjennomført tiltak for å opprettholde leveransene ved en eventuell Brexit uten handelsavtaler med EU.

Produksjonen var også lavere enn i tredje kvartal foregående år, delvis på grunn av planlagt lavere produksjonstid og produksjonsbegrensninger. Foredlingskostnadene økte sammenlignet med samme periode i 2018, hovedsakelig på grunn av nødvendig vedlikehold.

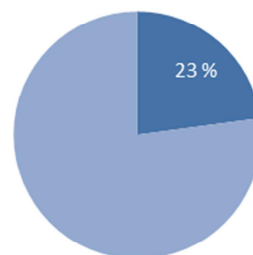
Tilgangen på samtlige sortimenter av skogsråvarer var god i tredje kvartal. Ved utgangen av kvartalet var tømmerlagrene høyere enn på samme tid året før, og det har ved enkelte anlegg vært nødvendig å begrense innkjøringen av nytt tømmer. Prisene for sagtømmer var lavere enn i tilsvarende periode i fjor, med størst nedgang for de svenske enhetene. Situasjonen for flis- og fiberprodukter var tilsvarende, med et fall i prisnivået samlet sett i Sverige og en mer stabil utvikling i Norge.

På grunn av prisutviklingen er resultatet i kvartalet påvirket av en verdijustering på beholdninger på tilsammen minus NOK 13,1 mill. Tilsvarende justering i tredje kvartal i 2018 var NOK 4,9 mill.

Akkumulert utgjorde verdijusteringene minus NOK 8,0 mill (pluss 12,1).



Timber sin andel av konsernets eksterne salg i 3. kvartal 2019



Wood

Beløp i NOK mill.	3. kvartal		9 måneder		12 måneder	
	2019	2018	2019	2018	2018	2017
Salg til eksterne kunder	976,4	955,6	3 022,0	2 898,5	3 787,0	3 623,9
Salg til interne kunder	40,0	43,5	141,3	137,1	190,3	181,7
Sum driftsinntekter	1 016,4	999,0	3 163,4	3 035,6	3 977,3	3 805,6
Av- og nedskrivninger	27,2	33,4	81,7	87,3	166,6	110,9
Driftsresultat	29,6	42,9	169,3	137,8	151,9	154,8
Driftsmargin, netto i %*	-1,2 %	-0,1 %	5,4 %	4,5 %	3,8 %	4,1 %
Netto driftskapital i % av driftsinntekter*	-6,1 %	-5,1 %	30,3 %	28,1 %	30,1 %	27,4 %
Totalkapital*	-127,5	-49,3	2 644,3	2 514,6	2 466,9	2 413,9
Egenkapital*	29,2	47,1	1 168,5	1 112,0	1 048,3	1 033,4
Syssele satt kapital*	-113,9	-57,8	1 801,2	1 706,0	1 648,0	1 627,4
Avkastning på syssele satt kapital i % 12 mnd rullerende*	-0,9 %	0,5 %	10,4 %	9,6 %	8,9 %	9,3 %
Investeringer*	24,9	32,7	77,6	126,7	198,1	119,9
Totalt antall ansatte*	13	-13	1 113	1 101	1 108	1 079

* Kvartalskolonnene viser endring i kvartalet

Aktiviteten i byggevarehandelen i Skandinavia var noe lavere i kvartalet enn i tilsvarende periode i 2018. Leveransevolumene fra Wood-divisjonen falt noe sammenlignet med året før, men prisnivåene var samlet sett høyere og ga en økning i driftsinntektene. Produksjonen var også lavere enn i tilsvarende periode i 2018, hovedsakelig på grunn av gjennomføring av større vedlikeholdsprosjekter og redusert tørkekapasitet ved Moelven Trysil AS etter brannen i februar. Byggingen av nye tørker går som planlagt, og vil være fullført i løpet av fjerde kvartal 2019.

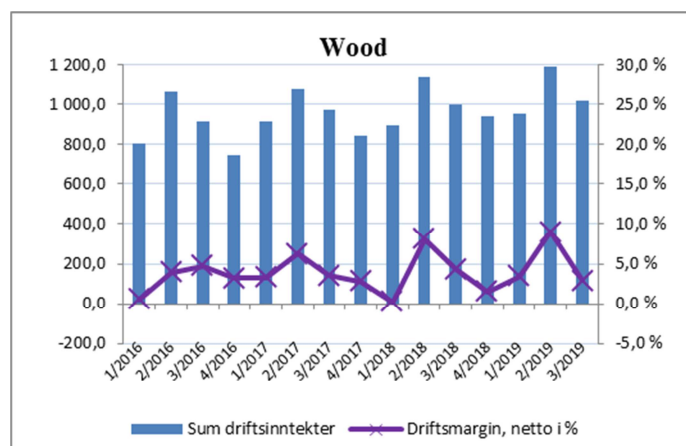
Tilgangen på samtlige sortimenter av skogsråvarer var god i tredje kvartal. Ved utgangen av kvartalet var tømmerlagrene høyere enn på samme tid året før. Beholdningene er tilfredsstillende med hensyn til de produksjonsplaner som foreligger. Prisene for sagtømmer var lavere enn i tilsvarende periode i fjor, med størst nedgang for de svenske enhetene. Situasjonen for flis- og fiberprodukter var tilsvarende, med et fall i prisnivået samlet sett i Sverige og en mer stabil utvikling i Norge.

Som en følge av beslutningen om å avvikle driften ved Moelven Eidsvold Værk AS, er driftsresultatet belastet med kostnadsavsetninger på til sammen NOK 17,0 mill.

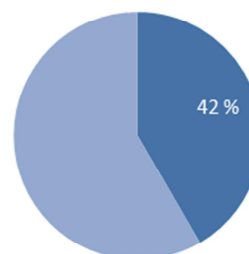
Driftsresultatet for tredje kvartal 2018 er belastet med NOK 16,0 mill. knyttet til avviklingen av Moelven Are AS.

På grunn av prisutviklingen er resultatet i kvartalet påvirket av en verdijustering på beholdninger på

tilsammen minus NOK 0,1 mill. Tilsvarende justering i tredje kvartal i 2018 var pluss NOK 22,3 mill. Akkumulert utgjorde verdjusteringene minus NOK 5,2 mill (pluss 56,9).



Wood sin andel av konsernets eksterne salg i 3. kvartal 2019



Byggsystemer

Beløp i NOK mill.	3. kvartal		9 måneder		12 måneder	
	2019	2018	2019	2018	2018	2017
Salg til eksterne kunder	632,4	797,0	2 241,7	2 806,2	3 738,9	3 854,7
Salg til interne kunder	1,7	0,2	3,5	0,9	4,2	1,7
Sum driftsinntekter	634,1	797,2	2 245,1	2 807,1	3 743,0	3 856,4
Av- og nedskrivninger	19,2	14,2	59,3	46,1	60,6	52,8
Driftsresultat	20,4	22,6	64,4	91,5	128,3	153,9
Driftsmargin, netto i %*	0,1 %	-0,2 %	2,9 %	3,3 %	3,4 %	4,0 %
Netto driftskapital i % av driftsinntekter*	-0,6 %	-0,8 %	15,2 %	12,2 %	13,5 %	11,3 %
Totalkapital*	-65,8	-24,8	1 704,9	1 659,0	1 751,4	1 808,9
Egenkapital*	23,0	27,4	823,0	848,5	780,9	798,0
Sysselsatt kapital*	14,9	47,5	1 081,0	901,7	846,4	884,1
Avkastning på sysselsatt kapital i % 12 mnd rullerende*	-0,7 %	0,0 %	10,3 %	15,3 %	14,7 %	17,8 %
Investeringer*	19,7	22,0	46,0	69,1	93,5	118,9
Totalt antall ansatte*	-62	-29	1 505	1 649	1 647	1 687

* Kvartalskolonnene viser endring i kvartalet

Etter en bedring i siste del av kvartalet, var ordreserven for divisjonen samlet NOK 166 mill. lavere enn på samme tid 2018. Lav markedsaktivitet og svak ordresituasjon ved enkelte enheter har gjort det nødvendig å gjennomføre kapasitetstilpasninger.

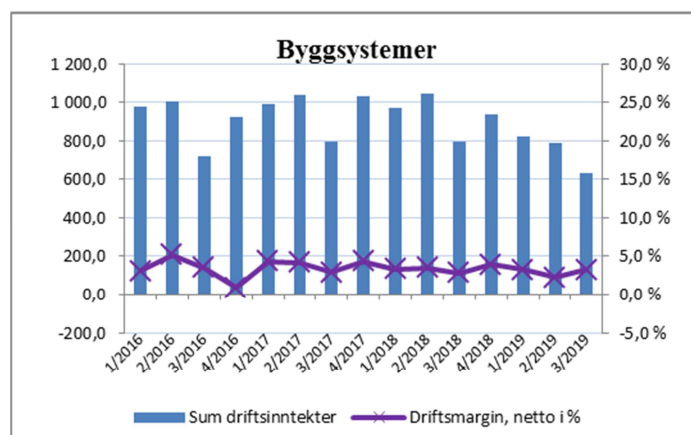
For limtrevirksomheten i Norge falt aktivitetsnivået noe sammenlignet med 3. kvartal i 2018. I Sverige har etterspørselen vært tilfredsstillende, men for høye produksjonskostnader gjør at resultatene er svake. For begge limtreselskapene innebærer dette at det stilles høye krav til gjennomføring av effektiviseringstiltak og konsepttilpasninger framover.

For byggmodulvirksomheten i Norge har aktiviteten innen bygg og anlegg vært god, og produksjonen til dette markedssegmentet har fungert tilfredsstillende. Innen boligsegmentet har aktiviteten vært lav, og permitteringer har vært gjennomført gjennom første halvår og fram til august. Situasjonen bedret seg i løpet av sommeren og starten på tredje kvartal, og produksjonen ble satt i gang igjen i august.

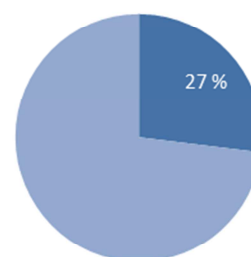
For de svenske virksomhetene har etterspørselen etter enklere moduler som benyttes innen bygg og anlegg

samt utleie, vært noe svakere enn normalt, mens boligsegmentet fortsatt er avventende. Selv om aktiviteten tok seg noe opp gjennom sommeren, har det ikke vært grunnlag for å endre planene for gjennomføring av kapasitetstilpasninger. I henhold til svensk lovgivning er permitteringer ikke tillatt. For å tilpasse kapasiteten til markedsforholdene er derfor oppsigelser nødvendig. Varsler om dette, samt oppsigelser av avtaler om innleie av personell, ble sendt ut i første og andre kvartal, og har redusert kapasiteten med i overkant av 30 prosent i løpet av tredje kvartal.

For systeminnredninger er aktiviteten i markedet god både i Norge og Sverige, spesielt i hovedstadsregionene. Markedets miljøfokus er betydelig forsterket i tillegg til krav til fleksibilitet og god design i aktivitetsbaserte arbeidsmiljø. Materialvalg og produktdokumentasjon blir stadig viktigere i forbindelse med miljøsertifisering av bygg. Alt dette, i tillegg til myndighetenes fokus på seriøsitetsarbeidet i byggebransjen - er gunstig for virksomheten.



Byggsystemer sin andel av konsernets eksterne salg i 3. kvartal 2019



Øvrige virksomheter

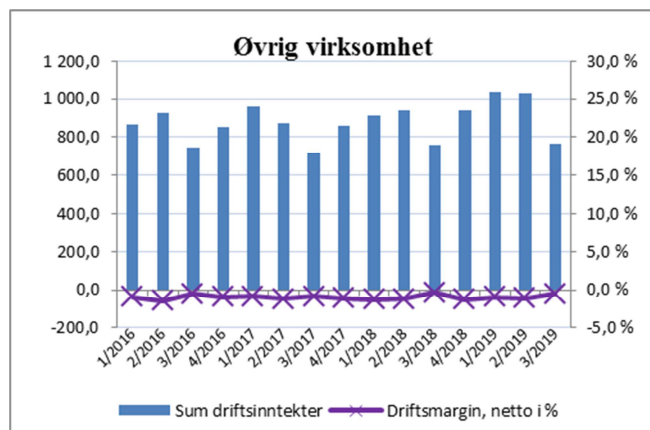
Beløp i NOK mill.	3. kvartal		9 måneder		12 måneder	
	2019	2018	2019	2018	2018	2017
Salg til eksterne kunder	226,0	218,8	777,7	682,7	969,0	875,7
Salg til interne kunder	539,3	537,0	2 045,5	1 923,0	2 578,6	2 538,9
Sum driftsinntekter	765,3	755,9	2 823,2	2 605,8	3 547,6	3 414,6
Av- og nedskrivninger	4,5	3,0	13,1	9,3	13,1	11,7
Driftsresultat	-4,1	-2,4	-25,7	-25,3	-37,2	-34,9
Driftsmargin, netto i %*	0,1 %	0,3 %	-0,9 %	-1,0 %	-1,0 %	-1,0 %
Netto driftskapital i % av driftsinntekter*	4,6 %	3,9 %	7,1 %	6,7 %	2,0 %	1,4 %
Totalkapital*	-92,6	-75,8	2 600,1	2 302,6	2 662,0	2 398,0
Egenkapital*	-50,7	-34,7	1 055,2	968,8	1 459,0	1 198,0
Sysselsatt kapital*	-89,2	-137,7	1 895,7	1 578,7	2 012,2	1 834,9
Avkastning på sysselsatt kapital i % 12 mnd rullerende*	-0,1 %	0,2 %	-0,7 %	-0,4 %	-0,7 %	-0,4 %
Investeringer*	43,7	1,3	153,4	9,6	69,2	19,1
Totalt antall ansatte*	7	9	165	143	149	130

* Kvartalskolonnene viser endring i kvartalet

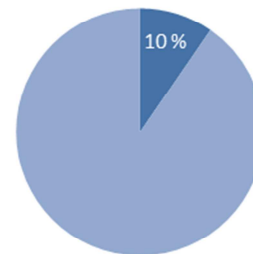
I øvrige virksomheter inngår Moelven Industrier ASA, med fellestjenestene økonomi/finans/forsikring, kommunikasjon, HR og IKT. Virkesforsyning og omsetning av flis- og energiprodukter er organisert som en fellesfunksjon for konsernets tremekaniske industri, og inngår med selskapene Moelven Skog AB, Moelven Virke AS, Vänerbränsle AB og Moelven Bioenergi AS. Moelven Pellets AS, som ble stiftet i juni 2018 for å forestå bygging og drift av den nye pelletsfabrikken og energisentralen i tilknytning til Moelven

Soknabruket AS, inngår også i området, men foreløpig uten resultatposter av betydning. Energisentralen ble igangkjørt i september, mens Pelletsfabrikken startet prøveproduksjon i månedsskiftet september/oktober. De første pelletsleveransene skal skje i oktober. Det er inngått en samarbeidsavtale med SCA om levering av pellets. Avtalen innebærer at det svenske konsernet SCA kjøper hele produksjonsvolumet (80.000 tonn pr år) fra fabrikken til Moelven Pellets AS på Sokna.

Variasjoner i driftsinntekter innen området Øvrige virksomheter skyldes hovedsakelig aktivitetsnivået innen virkesforsyning og omsetning av flis- og energiprodukter. Dette er i hovedsak intern omsetning som ikke medfører vesentlig resultat effekt innen virksomhets-området. For å sikre tømmer tilgang og avsetningsmuligheter for flis- og energiprodukter i regioner uten lokal etterspørsel etter massevirke og flis, er det etablert togløsninger for transport. Virksomheten baseres på faste avtaler både på kunde- og leverandørsiden.



Øvrige sin andel av konsernets eksterne salg i 3. kvartal 2019



Ansatte

Antall ansatte	Per 3. kvartal 2019				Per 3. kvartal 2018			
	Menn	Kvinner	%Kvinner	Totalt	Menn	Kvinner	%Kvinner	Totalt
Timber	568	67	10,6 %	635	554	69	11,1 %	623
Wood	938	175	15,7 %	1 113	924	177	16,1 %	1 101
Byggsystemer	1 407	98	6,5 %	1 505	1 537	112	6,8 %	1 649
Øvrige	126	39	23,6 %	165	109	34	23,8 %	143
Totalt antall ansatte	3 039	379	11,1 %	3 418	3 124	392	11,2 %	3 516

Sykefravær	Per 3. kvartal	
	2019	2018
Timber	4,6 %	4,1 %
Wood	5,4 %	5,0 %
Byggsystemer	6,0 %	6,6 %
Øvrige	1,8 %	3,6 %
Konsern	5,4 %	5,5 %

Rullerende H1 verdi	Per 3. kvartal	
	2019	2018
Timber	10,6	9,3
Wood	10,4	11,0
Byggsystemer	11,4	16,0
Øvrige	3,9	0,0
Konsern	10,6	12,6

Moelvans overordnede målsetting innen sikkerhetsarbeidet er at ingen skal skade seg på jobb. H1-verdi på 12 måneders rullerende basis, som er et uttrykk for antall skader med påfølgende sykefravær per million arbeidede timer, var 10,6 (12,6) ved utgangen av tredje kvartal 2019. Utviklingen går riktig vei, men nivået er fortsatt over målsettingen for 2019 på 7,0. HMS-arbeidet har høy prioritet i både styre, konsernledelse og sikkerhetskomiteen. Det jobbes aktivt med opplæring og holdningsskapende arbeid for å skape en sikkerhetskultur i alle ledd. Konsernet har også innført skjerpede krav til bruk av vernebriller og hjelm. Som en del av det systematiske arbeidet for å nå målsettingene innen sikkerhetsarbeidet er det innført granskning som metode i hendelser med en viss alvorlighetsgrad. Formålet med granskningene er å sikre en kvalitetsmessig grundig og objektiv undersøkelse eller granskning av hendelsen, samt å sikre oppfølging av HMS-hendelser for å hindre gjentakelse. Granskningene skal sikre læring og erfaringsoverføring i alle selskaper i Moelven.

Det var 14 (10) personskader med påfølgende fravær i kvartalet, og hittil i år 48 (52). Som et ledd i arbeidet med økt fokusering på skader generelt er det etablert måltall også for H2-verdi, det vil si antall personskader med og uten fravær per million arbeidede timer. For 2019 er målet satt til 33. Ved utgangen av tredje kvartal var H2-verdien 36,1 (40,2). For å lykkes med målsettingen for 2019 om H1 < 7,0 og H2 < 33 er det avgjørende at det arbeides forebyggende med utgangspunkt i gode årsaksanalyser av uønskede hendelser. Sykefraværet i tredje kvartal var 4,9 prosent (5,0), hvorav 2,7 prosent (2,6) er langtidsfravær. Den langsiktige trenden for utviklingen i sykefraværet er fallende, og mange av Moelvans virksomheter har allerede et sykefravær som er lavere enn målsatt maksimum for 2019 på 4,4 prosent. Det er likevel mye å hente, og det arbeides aktivt for å redusere sykefraværet også for konsernet samlet til under målsatt nivå. Innsatsen, som blant annet omfatter medarbeiderundersøkelser, tett sykefraværsoppfølging og samarbeid med bedriftshelsetjenesten, rettes spesielt mot bedriftene med høyest sykefravær.

Framtidsutsikter

Aktiviteten i verdensøkonomien har avtatt noe. Handelskonflikten mellom USA og Kina pågår fortsatt, og situasjonen omkring Brexit er uavklart. Flere sentralbanker har allerede gjennomført rentekutt og andre tiltak for å stimulere økonomien. I Norge ligger fastlandsøkonomien på et normalt aktivitetsnivå, mens aktiviteten i Sverige har falt tilbake. Europa for øvrig har fortsatt en marginal positiv veksttakt. Usikkerheten knyttet til UK er fortsatt stor. Konsekvensene av en hard Brexit kan bli betydelige endringer i handelen med UK, med mulige ringvirkninger for resten av Europa. Moelven har gjennomført tiltak for å redusere risikoen knyttet til dette.

I USA er økonomien fortsatt i bedring selv om veksttaket er lavere og usikkerheten større enn før. Moelven har kun unntaksvis leveranser til USA, men konsernet påvirkes positivt gjennom en bedret global markedsbalanse. Veksttaket i Kina og Japan er avtagende og til en viss grad preget av den pågående handelskrigen mellom Kina og USA. I Asia for øvrig er det tegn til økende aktivitet. Midtøsten og Nord-Afrika er viktige eksportmarkeder for Moelven, men er stadig preget av forhold som vanskeliggjør internasjonal handel. Det forventes fortsatt en positiv og stabil utvikling i etterspørselen etter industritrite internasjonalt.

NOK og SEK er svekket mot de fleste valutaer. Dette styrker konkurransekraften på eksportmarkedene. I Norge forventes etterspørselen etter videreforedlede varer i 2019 å bli på nivå med 2018, men med regionale forskjeller. Byggeaktiviteten i og rundt de store byene ventes å holde seg høy. I Sverige er behovet for nye boliger fortsatt stort, men aktiviteten i nybyggmarkedet er som i Norge fallende. Ordresituasjonen for byggmodulvirksomheten er fortsatt svak, og det tar lang tid å få endelig avklaring på de prosjektene som er ute i markedet. ROT-markedet viser fortsatt et godt aktivitetsnivå. Økende interesse for tre som byggemateriale bidrar til å opprettholde aktivitetsnivået.

Tømmerlagrene og tilgangen på tømmer ved inngangen til fjerde kvartal 2019 er tilfredsstillende. I Sverige har imidlertid økt avvirkning av gran for å unngå barkbilleangrep, medført en viss reduksjon i tilgangen på furutømmer. Det er fortsatt en viss usikkerhet knyttet til videre utvikling i markedet som følge av billeangrepene. I tillegg påvirkes situasjonen av store stormfelling i enkelte geografier i Europa.

Konsernets sammensetning, med divisjoner som påvirkes ulikt av konjunktursvingninger og enheter som opererer på ulike markeder, gir konsernet et godt utgangspunkt for videre forbedringer. Konsernet har en langsiktig målsetting om en avkastning på sysselsatt kapital på 13 prosent over en konjunktursyklus. Deler av det strategiske programmet for driftsforbedring og strukturering av konsernet forses for å imøtegå en svakere konjunkturutvikling enn det som er lagt til grunn i strategiplanen. Dette vil bidra til fortsatt styrket lønnsomhet i den underliggende driften. Styret anser soliditet og langsiktig likviditetstilgang som tilstrekkelig til å kunne gjennomføre nødvendige tiltak for å utvikle konsernet i henhold til strategiplanen. For 2019 forventer styret et lavere aktivitetsnivå enn i 2018 for flere av markedssegmentene og samlet sett et svakere resultat som følge av konjunkturutviklingen.

Kvartalsregnskap for Moelvenkonsernet, 3. kvartal 2019

Resultat og totalresultat

Beløp i NOK mill.	3. kvartal		9 måneder		12 måneder	
	2019	2018	2019	2018	2018	2017
Sum driftsinntekter	2 347,3	2 494,0	7 887,2	8 267,3	11 020,8	10 768,4
Varekost	1 488,9	1 578,3	4 843,4	5 165,4	6 746,3	6 799,2
Lønnskostnad	452,6	453,4	1 600,0	1 601,2	2 200,1	2 153,3
Av- og nedskrivninger	75,6	74,5	228,6	215,3	346,5	295,7
Annen driftskostnad	286,7	258,2	862,3	846,9	1 141,6	1 099,8
Driftsresultat	43,6	129,6	352,7	438,5	586,2	420,4
Inntekt på investering i tilknyttet selskap	0,0	0,0	0,0	0,0	0,0	0,0
Verdiendring finansielle instrumenter	-17,6	15,1	-27,6	65,1	51,5	-4,7
Rente- og andre finansinntekter	1,7	9,3	5,0	21,7	7,9	16,2
Rente- og andre finanskostnader	8,9	19,2	64,1	83,9	67,4	58,3
Resultat før skatt	18,8	134,7	266,0	441,4	578,2	373,6
Sum skattekostnad	9,3	34,0	61,8	102,8	127,0	80,7
Periodens resultat / Årsresultat	9,5	100,7	204,2	338,6	451,2	293,0
Minoritetsinteresse	-0,5	0,3	0,3	1,5	1,8	-0,1
Årsresultat	10,0	100,5	203,9	337,1	449,4	293,0
Resultat per aksje	0,1	0,8	1,6	2,6	3,5	2,3
Totalresultatet for konsernet						
Resultat før minoritetsinteresser	9,5	100,7	204,2	338,6	451,2	293,0
Andre inntekter og kostnader						
<i>Elementer som ikke omklassifiseres senere til resultatet</i>						
Aktuarielle gevinster (tap) på pensjoner	0,0	0,0	0,0	0,0	-0,9	0,1
Skatt på elementer som ikke omklassifiseres senere til resultatet	0,0	0,0	0,0	0,0	0,2	0,0
	0,0	0,0	0,0	0,0	-0,7	0,1
<i>Elementer som kan bli omklassifisert senere til resultatet</i>						
Omregningsdifferanser (EK + res effekt)	11,1	10,2	-52,9	-90,2	-17,3	41,2
Andelen av andre inntekter og kostnader i tilknyttede selskaper	0,0	0,0	0,0	0,0	0,5	0,2
Andre endringer	-0,7	-0,5	-0,9	0,6	-2,4	7,1
Skatt på elementer som kan bli omklassifisert senere til resultatet	0,0	0,0	0,0	0,0	0,0	0,0
	10,4	9,7	-53,8	-89,6	-19,2	48,5
<i>Elementer som kan bli omklassifisert senere til resultatet</i>						
Andre inntekter og kostnader i perioden (etter skatt)	10,4	9,7	-53,8	-89,7	-19,9	48,6
Totalresultat for perioden	19,8	110,4	150,4	249,0	431,3	341,5
Totalresultat henført til:						
Eiere av morforetaket	20,4	110,2	150,1	247,4	429,5	341,6
Ikke kontrollerende eierinteresser	-0,5	0,3	0,3	1,5	1,8	-0,1

Balanse for konsernet

Beløp i NOK mill.	Per 30.09		Per 31.12	
	2019	2018	2018	2017
Immaterielle eiendeler	80,0	74,5	84,9	76,6
Varige driftsmidler	2 144,2	1 730,1	1 873,5	1 762,5
Finansielle anleggsmidler	7,0	7,4	7,0	7,9
Sum anleggsmidler	2 231,2	1 812,1	1 965,4	1 847,1
Varer	1 659,4	1 467,7	1 673,9	1 524,1
Kontraktseiendeler	95,7	81,2	126,0	139,4
Fordringer	1 660,3	1 784,0	1 483,1	1 493,6
Likvider	19,2	169,2	53,9	40,4
Sum omløpsmidler	3 434,5	3 502,2	3 336,9	3 197,6
Sum eiendeler	5 665,7	5 314,3	5 302,3	5 044,6
Aksjekapital *	647,7	647,7	647,7	647,7
Øvrig egenkapital	1 713,2	1 605,7	1 787,6	1 444,8
Sum egenkapital	2 360,9	2 253,4	2 435,3	2 092,5
Sum avsetninger for forpliktelser	314,1	317,6	261,1	242,9
Langsiktig rentebærende gjeld	1 099,2	762,6	712,1	782,8
Langsiktig rentefri gjeld	0,7	0,9	0,9	6,3
Sum langsiktige forpliktelser	1 414,0	1 081,0	974,1	1 031,9
Kortsiktig rentebærende gjeld	68,1	0,0	9,4	0,0
Kontraktsforpliktelser	91,3	108,9	78,8	167,7
Kortsiktig gjeld	1 731,3	1 871,0	1 804,7	1 752,5
Sum kortsiktige forpliktelser	1 890,8	1 979,9	1 892,9	1 920,2
Sum gjeld	3 304,8	3 060,9	2 867,0	2 952,1
Sum egenkapital og gjeld	5 665,7	5 314,3	5 302,3	5 044,6

* 129 541 284 aksjer á NOK 5,-, korrigeret for 1 100 egne aksjer.

Egenkapitaloppstilling for konsernet

Beløp i NOK mill.	Egenkapital henført til eierne av morforetaket					Ikke-kontrollerende eierinteresser	Sum egenkapital
	Aksje-kapital	Overkurs-fond	Egne aksjer	Annen egenkapital	Sum		
Sum pr 1.1.2018	647,7	130,9	0,0	1 304,1	2 082,7	9,8	2 092,5
Totalresultat for perioden							
Årsresultat	0,0	0,0	0,0	337,1	337,1	1,5	338,6
Andre inntekter og kostnader							
Omregningsdifferanser	0,0	0,0	0,0	-90,2	-90,2	0,0	-90,2
Andre endringer	0,0	0,0	0,0	0,6	0,6	0,0	0,6
Aktuarielle gevinster (tap) på ytelsesbaserte pensjonsordninger	0,0	0,0	0,0	0,0	0,0	0,0	0,0
Skatt på andre inntekter og kostnader	0,0	0,0	0,0	0,0	0,0	0,0	0,0
Andre inntekter og kostnader i perioden (etter skatt)	0,0	0,0	0,0	-89,7	-89,7	0,0	-89,7
Transaksjoner med eierne, innregnet direkte mot egenkapitalen							
Kjøp av ikke-kontrollerende eierinteresser	0,0	0,0	0,0	0,0	0,0	0,0	0,0
Effekt oppkjøp	0,0	0,0	0,0	0,0	0,0	0,0	0,0
Utbytte til eierne	0,0	0,0	0,0	-88,1	-88,1	0,0	-88,1
Aksjebaserte betalingstransaksjoner	0,0	0,0	0,0	0,0	0,0	0,0	0,0
Sum transaksjoner med eierne	0,0	0,0	0,0	-88,1	-88,1	0,0	-88,1
Sum per 30.09.2018	647,7	130,9	0,0	1 463,5	2 242,1	11,3	2 253,4
Sum pr 1.1.2019	647,7	130,9	0,0	1 643,2	2 421,8	13,5	2 435,3
Totalresultat for perioden							
Årsresultat	0,0	0,0	0,0	203,9	203,9	0,3	204,2
Andre inntekter og kostnader							
Omregningsdifferanser	0,0	0,0	0,0	-52,8	-52,8	-0,1	-52,9
Andre endringer	0,0	0,0	0,0	-0,9	-0,9	0,0	-0,9
Aktuarielle gevinster (tap) på ytelsesbaserte pensjonsordninger	0,0	0,0	0,0	0,0	0,0	0,0	0,0
Skatt på andre inntekter og kostnader	0,0	0,0	0,0	0,0	0,0	0,0	0,0
Andre inntekter og kostnader i perioden (etter skatt)	0,0	0,0	0,0	-53,7	-53,7	-0,1	-53,8
Transaksjoner med eierne, innregnet direkte mot egenkapitalen							
Kjøp av ikke-kontrollerende eierinteresser	0,0	0,0	0,0	0,0	0,0	0,0	0,0
Effekt oppkjøp	0,0	0,0	0,0	0,6	0,6	0,0	0,6
Utbytte til eierne	0,0	0,0	0,0	-225,4	-225,4	0,0	-225,4
Aksjebaserte betalingstransaksjoner	0,0	0,0	0,0	0,0	0,0	0,0	0,0
Sum transaksjoner med eierne	0,0	0,0	0,0	-224,8	-224,8	0,0	-224,8
Sum per 30.09.2019	647,7	130,9	0,0	1 568,5	2 347,2	13,8	2 360,9

Kontantstrømoppstilling for konsernet

Beløp i NOK mill.	Per 30.09.	
	2019	2018
KONTANTSTRØMMER FRA OPERASJONELLE AKTIVITETER		
Perioderesultat / Årsresultat	204,2	338,6
<i>Justeringer for å avstemme årsresultat mot netto kontantstrøm fra driften:</i>		
Ordinære avskrivninger	230,2	208,8
Nedskrivninger	-1,6	6,4
Resultatandel fra tilknyttede selskaper	0,0	0,0
Betalt skatt	-92,6	-40,9
Kostnadsført ikke utbetalt pensjonskostnad og inntektsførte pensjonsmidler ikke innbetalt	0,6	0,6
Tap (gevinst) ved salg av anleggsmidler	-0,1	-0,6
Netto verdiendring av finansielle instrumenter og ueraliserte valutagevinster/-tap	27,6	-65,1
Skattekostnad	61,8	102,8
<i>Endring i driftsmessige eiendeler og gjeld:</i>		
Endring i varelager	14,5	56,4
Endring i kundefordringer og andre fordringer	-148,3	-232,7
Endringer i leverandørgjeld	-105,7	-23,6
Endring i avsetninger og ytelser til ansatte	53,0	74,6
Endring i kortsiktig gjeld eksklusive innlån	71,0	55,1
	314,6	480,4
KONTANTSTRØMMER FRA INVESTERINGSAKTIVITETER		
Investeringer i driftsmidler og immaterielle eiendeler	-349,2	-291,2
Netto kontantutlegg ved oppkjøp	0,0	0,0
Innbetalinger fra salg driftsmidler	0,3	-0,1
Salg av andre langsiktige investeringer	4,2	0,0
Kjøp av datterselskap, redusert med kontanter i virksomheten	0,0	0,0
Kontantstrøm fra investeringsaktiviteter	-344,7	-291,3
KONTANTSTRØMMER FRA FINANSIERINGSAKTIVITETER		
Opptak av kortsiktige lån	0,0	0,0
Nedbetaling av kortsiktige lån	0,0	0,0
Endring i kassakreditt	58,7	0,0
Kjøp av ikke-kontrollerende eierinteresser	0,0	0,0
Endring av langsiktig gjeld (låneramme)	220,6	-13,3
Nedbetaling av annen langsiktig gjeld	-0,2	-5,5
Utbetalinger finansiell leasinggjeld	-23,5	-7,1
Utbetaling av utbytte	-225,4	-88,1
Kontantstrøm fra finansieringsaktiviteter	30,2	-113,9
Netto økning (reduksjon) i betalingsmidler gjennom året	0,2	75,3
Betalingsmidler ved periodestart	6,3	30,2
Effekt av valutakursendringer på betalingsmidler	0,0	0,0
Betalingsmidler ved periodeslutt	6,4	105,5
Kontanter og kontantekvivalenter		
Betalingsmidler	6,4	105,5
Ubenyttede trekkrettigheter	914,3	1 129,5
Bundne bankinnskudd	0,0	0,0
Kontanter og kontantekvivalenter	920,7	1 235,0

Noter til konsoliderte kvartalsregnskapet

Note 1 – Generell informasjon

Moelven Industrier ASA er et allmennaksjeselskap registrert i Norge. Selskapets hovedkontor er lokalisert i Industriveien 2, 2390 Moelv, Norge. Konsernregnskapet for tredje kvartal 2019, avsluttet 30. september 2019, omfatter Moelven Industrier ASA og dets datterselskaper (sammen referert til som “konsernet”) og konsernets andeler i tilknyttede selskaper. Årsregnskapet for 2018 er tilgjengelig på www.moelven.no.

Note 2 – Bekreftelse av finansielt rammeverk

Konsernregnskapet for tredje kvartal 2019 er utarbeidet i samsvar med kravene i IAS 34 “Delårsrapportering” som er godkjent av EU. Delårsregnskapet omfatter ikke all informasjon som kreves i et fullstendig årsregnskap og bør leses i sammenheng med konsernregnskapet for 2018. Det konsoliderte kvartalsregnskapet ble godkjent av styret 23. oktober 2019.

Note 3 – Regnskapsprinsipper

Regnskapsprinsippene benyttet i kvartalsregnskapene for 2019 er de samme som i konsernregnskapet for 2018, med unntak av prinsipper knyttet til IFRS 16 som ble implementert 1.1.2019. Endringer i regnskapsprinsipper som følge av IFRS 16 er beskrevet i konsernregnskapets note 3. Valutakurser i konsolideringen er hentet fra Norges Bank.

Note 4 – Estimater

Utarbeidelse av kvartalsregnskap inkluderer vurderinger, estimater og forutsetninger som både påvirker hvilke regnskapsprinsipper som anvendes og rapporterte beløp for eiendeler, forpliktelser, inntekter og kostnader. Faktiske beløp kan avvike fra estimerte beløp. Ved utarbeidelsen av kvartalsregnskapet har ledelsen lagt til grunn de samme kritiske vurderinger relatert til anvendelse av regnskapsprinsipper som ble lagt til grunn for konsernregnskapet for 2018, og de viktigste kildene til estimatusikkerhet er de samme ved utarbeidelsen av kvartalsregnskapet som for konsernregnskapet for 2018.

Note 5 – Pensjon og skatt

Beregning av pensjonskostnader og pensjonsforpliktelse er gjort årlig av aktuar. I kvartalsregnskapet er pensjonskostnader og pensjonsforpliktelser basert på prognoser fra aktuar. Skattekostnaden er beregnet i hvert kvartalsregnskap basert på en forventet årlig skattekostnad.

Note 6 – Sesongmessige svingninger

Etterspørselen etter konsernets produkter og tjenester har normalt en variasjon gjennom året. Dette innebærer lavsesong gjennom første kvartal, tiltagende aktivitet og høysesong utover i andre og tredje kvartal, og avtagende aktivitet i siste del av fjerde kvartal.

Som følge av årlige sesongvariasjoner i råstofftilgang og markedsaktivitet, varierer konsernets arbeidskapital med NOK 300 – 400 mill. fra høyeste punkt i mai/juni til det laveste i november/desember.

Note 7 – Varige driftsmidler, immaterielle eiendeler og goodwill

Varige driftsmidler, immaterielle eiendeler og goodwill

Beløp i NOK mill.

	Per 30.09.	
	2019	2018
Bokført verdi pr 1.1	1 910,7	1 796,8
Tilgang	349,2	294,2
Tilgang leasing	6,9	0,0
Virksomhetssammenslutning	0,0	0,0
Avgang	-0,2	0,6
Avskrivninger	-230,2	-208,8
Nedskrivninger	1,6	-6,4
Overføringer	182,9	-36,2
Omregningsdifferanser	-44,4	-77,8
Borført verdi pr 30.09.	2 176,4	1 762,3

Note 8 – Finansielle instrumenter

Beløp i NOK mill.	Per 3. kvartal 2019			31.12.2018		
	Positiv virkelig verdi	Negativ virkelig verdi	Netto virkelig verdi	Positiv virkelig verdi	Negativ virkelig verdi	Netto virkelig verdi
Valutaterminer	2,3	-10,5	-8,1	16,9	-4,4	12,4
Renteterminer	0,0	-57,1	-57,1	0,0	-69,8	-69,8
Strømterminer	10,4	-0,7	9,7	30,8	-1,3	29,5
Total	12,8	-68,3	-55,5	47,6	-75,5	-27,9

Beløp i NOK mill.	Per 3. kvartal 2018			31.12.2017		
	Positiv virkelig verdi	Negativ virkelig verdi	Netto virkelig verdi	Positiv virkelig verdi	Negativ virkelig verdi	Netto virkelig verdi
Valutaterminer	5,2	-4,9	0,3	3,5	-7,0	-3,6
Renteterminer	6,0	-53,6	-47,6	0,0	-81,5	-81,5
Strømterminer	33	0,0	33,0	6,7	-1,0	5,8
Total	44,2	-58,5	-14,3	10,2	-89,5	-79,4

Note 9 – Driftssegmenter

Divisjonene er inndelt etter Moelvens tre kjernevirksomheter; Timber (industrivare), Wood (byggevarer) og Byggsystemer (prosjekt). I tillegg er det en divisjon "øvrig" der resterende enhetene inngår. Divisjonene er bygget opp omkring selvstendige datterselskaper med aktiviteter klart definert innenfor divisjonene. Alle transaksjoner mellom divisjonene gjennomføres til normale forretningsmessige vilkår. Inndelingen i

divisjoner avviker fra den formelle juridiske eierstruktur. Se konsernregnskapet for 2018 for ytterligere informasjon om segmentinformasjon. Videre følger en avstemming av resultat før skatt i de rapporteringspliktige segmentene og foretakets resultat før skatt.

Beløp i NOK mill.	3. kvartal		9 måneder		12 måneder	
	2019	2018	2019	2018	2018	2017
Timber	80,3	128,3	136,9	233,2	339,2	129,3
Wood	44,2	34,7	143,9	119,1	136,2	129,9
Byggsystemer	45,4	55,7	61,8	90,7	127,4	152,3
Øvrige	-50,9	-0,4	-76,6	-1,6	-24,5	-37,8
Resultat før skatt i segmentene	118,9	218,3	266,0	441,4	578,2	373,6
<i>Internt</i>	0,0	0,0	0,0	0,0	0,0	0,0
Resultat før skatt i konsernregnskapet	118,9	218,3	266,0	441,4	578,2	373,6

Note 10 – Nærstående parter

På enkelte områder innenfor den ordinære virksomheten til konsernet gjøres det transaksjoner med eierne. Dette gjelder blant annet kjøp av tømmer, hvor de norske skogeierandelslagene er leverandør. Det vil også foregå leveranser av biobrensel fra Moelven konsernet til bioenergianlegg eiet av Eidsiva Energi AS, med mulig tilbakekjøp av bioenergi til Moelvens industri i tilknytning til energianlegget. I tillegg formidler Eidsiva Marked AS elektrisk kraft til Moelvens norske industrivirksomheter. Felles for alle disse transaksjonene er at et prinsipp om armlengdes avstand skal legges til grunn. Der hvor andre aktører kan tilby bedre priser og/eller betingelser, vil disse bli benyttet. Av Moelvens samlede innkjøpsbehov av tømmer på 4,4 mill. m³ fub kommer cirka 42 prosent av volumet via de norske skogeierandelslagene.

Moelvens leveranse av energiråstoff til Eidsivas bioenergianlegg utgjør på årsbasis mellom 40 og 50 GWh, mens tilbakekjøp av energi utgjør mellom 20 og 30 GWh. Netto leveranse av energiråstoff blir 20 GWh. Omfanget av formidlingen av elektrisk kraft tilsvarer cirka 40 prosent av Moelvens samlede forbruk på ca. 210 GWh.

Moelven har lang tradisjon for å drive sin virksomhet i overensstemmelse med alle lover og etiske retningslinjer i næringslivet, og er av den oppfatning at konkurranse er positivt for alle næringslivets parter. For å bidra til å opprettholde denne kulturen, er det utarbeidet etiske retningslinjer og retningslinjer for overholdelse av Konkurranselovgivningen.

Note 11 – Hendelser etter rapporteringsperioden

Det har ikke inntruffet hendelser etter rapporteringsperioden som har betydning for kvartalsregnskapets innregnede inntekter, kostnader, eiendeler eller gjeld.

Moelven er organisert i tre divisjoner: Timber, Wood og Byggsystemer. I tillegg kommer rapporteringsområdet Øvrige, som består av eierselskapene, virkesforsyning og bioenergi. Sagbrukene i Timber leverer sagede trevarer og komponenter til industrikunder i Skandinavia og det øvrige Europa, Midtøsten og Nord-Afrika. Industrikundene bruker produktene som innsatsvare i sin produksjon. I tillegg leveres det spon-, flis- og barkprodukter som benyttes i masse-, sponplate- og biobrenselindustrien. Bedriftene i Wood forsyner byggevarehandelen i Skandinavia med et bredt utvalg av bygg- og interiørvarer. Et viktig konkurransefortrinn er divisjonens rasjonelle distribusjonsapparat som kan tilby kundene raske og eksakte leveranser av et bredt varesortiment. Bedriftene innen Byggsystemer leverer fleksible systemløsninger for interiørvegger, modulbygg og bærende konstruksjoner i limtre til prosjekter og entreprenørkunder, hovedsakelig i Norge og Sverige. Divisjonen satser på å videreutvikle konsepter og systemer sammen med kundene og med eksperter innen arkitektur, design og konstruksjon. Konsernet består samlet av 36 produksjonsselskaper i Norge og Sverige og har 3 418 ansatte. Moelven har også egne salgskontor i Danmark, England og Tyskland. Moelven-konsernet eies av Glommen Skog SA (29,1 prosent) Eidsiva Vekst AS (23,8 prosent), Felleskjøpet Agri SA (15,9 prosent), Viken Skog SA (11,9 prosent), Mjøsen Skog SA (11,8 prosent) og AT Skog SA (7,3 prosent). De resterende 0,4 prosent eies i hovedsak av privatpersoner. Det er vedtatt at Glommen Skog SA og Mjøsen Skog SA fusjoneres den 31.12.2019.

Moelven gir folk gode rom

For mer informasjon:

www.moelven.com

Hovedkontor

Moelven Industrier ASA
Org.nr. NO 914 348 803 MVA
P.O. Box 134, NO-2391 Moelv
Tel. +47 62 34 70 00
Fax. +47 62 34 71 88

www.moelven.com

post@moelven.com