

Gode rom



Kvartalsrapport 3/2018

Valla Berså viser at det er mulig å bygge bærekraftige trehus i spennende arkitektur.
Moelven Wood Prosjekt AB har levert sedertrepanel.

Arkitekt: Åhlin & Ekeröth

Foto: Devis Bionaz

MOELVEN[®]

Beløp i NOK mill.	Moelven Konsern					
	3. kvartal		9 måneder		12 måneder	
	2018	2017	2018	2017	2017	2016
Sum driftsinntekter	2 494,0	2 440,6	8 267,3	8 059,5	10 768,4	10 309,7
EBITDA	204,1	126,3	653,8	518,9	716,1	601,6
Driftsmargin, brutto i %	8,2 %	5,2 %	7,9 %	6,4 %	6,6 %	5,8 %
Av- og nedskrivninger	74,5	88,1	215,3	223,2	295,7	306,6
Driftsresultat	129,6	38,2	438,5	295,7	420,4	295,0
Driftsmargin, netto i %	5,2 %	1,6 %	5,3 %	3,7 %	3,9 %	2,9 %
Verdiendring finansielle instrumenter	15,1	9,9	65,1	9,0	-4,7	14,6
Resultat før skatt	134,7	46,6	441,4	269,5	373,6	252,5
Resultat per aksje	0,78	0,26	2,60	1,59	2,26	1,41
Kontantstrøm fra operasjonell aktivitet per aksje (i NOK)	2,80	2,67	3,71	4,01	5,22	3,25
Egenkapital *	110,4	14,8	2 253,4	1 979,6	2 092,5	1 813,4
Egenkapitalandel (i %) *	3,0 %	3,5 %	42,4 %	39,7 %	41,5 %	38,0 %
Totalkapital *	-118,7	-438,9	5 314,3	4 989,4	5 044,6	4 766,8
Investeringer *	99,8	87,4	291,2	236,8	357,0	275,2
Avkastning på sysselsatt kapital i % 12 mnd rullerende *	2,9 %	-0,9 %	18,6 %	10,8 %	14,2 %	9,9 %
Sysselsatt kapital *	-78,2	-255,5	3 023,2	2 862,2	2 884,4	2 846,9
Netto rentebærende gjeld *	-279,4	-260,0	644,8	777,1	761,7	1 026,9
Netto driftskapital *	-181,0	-337,2	2 363,8	2 182,9	2 071,5	2 082,2
Totalt antall ansatte *	-32	-27	3 516	3 531	3 546	3 492
Totalt sykefravær i % (i %) *	-0,2 %	0,0 %	5,5 %	5,6 %	5,6 %	5,6 %
H1-verdi, rullerende 12 mnd *	-0,7	0,1	12,3	11,5	12,4	12,8
Antall aksjonærer	901	934	901	934	901	934
Gjennomsnittlig antall aksjer (mill.)	129,5	129,5	129,5	129,5	129,5	129,5

* Kvartalskolonnene viser endring i kvartalet

- Driftsinntektene i tredje kvartal økte til NOK 2 494,0 mill (2 440,6) og driftsresultatet økte til NOK 129,6 mill (38,2)
- Kostnader knyttet til strukturiltak er inkludert i driftsresultatet for kvartalet med NOK 16,0 mill i 2018 og 46,2 i 2017.
- Avkastning på sysselsatt kapital på 12 måneders basis forbedret til 18,6 prosent (10,8)
- Prosjektet for bygging av ny pelletsfabrikk og bioenergianlegg på Sokna utenfor Hønefoss er igangsatt.
- God etterspørsel etter industritre internasjonalt
- Leveransevolumene til byggevarehandelen i Skandinavia noe under normalt
- Tilfredsstillende aktivitetsnivå for Byggsystemer
- Ytterligere intensivert forebyggende sikkerhetsarbeid

Hovedtrekk

Konsernets tre divisjoner har hatt ulik etterspørsel etter sine produkter og tjenester gjennom tredje kvartal. For Timber-divisjonen har markedsaktiviteten og etterspørselen vært god, drevet av et godt aktivitetsnivå i verdensøkonomien og en bred interesse for tre som materiale. For Wood-divisjonen førte den varme og tørre sommeren, samt en noe redusert byggeaktivitet i Skandinavia til at etterspørselen var noe lavere enn i tilsvarende periode i 2017. For Byggsystem-selskapene har det svenske markedet vært preget av en flat konjunkturutvikling og høy konkurranse, mens det norske markedet har et høyere aktivitetsnivå samtidig som infrastrukturprosjekter i større grad bidrar til den samlede etterspørselen.

Tømmertilgangen har totalt sett vært god i kvartalet. Stor skogbrannfare i første del av kvartalet medførte imidlertid økt tilgang på gran fremfor furu, og ga stedvis en utfordrende forsyningssituasjon. Med til dels mye nedbør utover i kvartalet ble skogbrannfaren redusert og forsyningssituasjonen normalisert. Tømmerlagrene ved utgangen av kvartalet var på et godt nivå. Prisene for både tømmer og flisprodukter var høyere i kvartalet enn i tilsvarende periode i 2017.

Etter vedtak i konsernstyret i juni 2018 har hovedprosjektet for bygging av en ny pelletsfabrikk og et nytt bioenergianlegg på Sokna utenfor Hønefoss blitt startet opp i løpet av tredje kvartal. Satsningen tar i bruk banebrytende løsninger, der energi og flisprodukter fra Moelvens sagbruk i regionen blir brukt til pelletsproduksjon. Enova støtter satsningen på bioenergi med NOK 66 mill. Investeringen har en totalramme på NOK 270 mill. Når fabrikkene står ferdig tidlig i 2020 vil den gi 8-10 nye arbeidsplasser, og sørge for at pelletsproduksjonen i Norge blir fordoblet. Det unike med fabrikkene er at det er den første pelletsfabrikken i Norge som er energimessig fullintegret i et sagbruk. En stor del av den totale investeringen er et helt nytt bioenergianlegg som både forsyner Soknabruket og pelletsfabrikken med energi. Det betyr at energien som ellers ville gått til spille fra produksjonen ved Soknabruket brukes i produksjonen av hvit pellets. Beregninger viser at man med dette grepet vil redusere energibruken i pelletsproduksjonen med opptil 37 prosent. For Moelven er det viktig å forvalte tømmeret optimalt, og når knapt halvparten av tømmerstokken blir til fiberprodukter så er dette en meget bærekraftig og lønnsom måte å forvalte restråstoffet på.

Den fjerde september 2018 ble den siste limtrebjelken heist på plass i verdens høyeste trehus – Mjøstårnet i Brumunddal. Den totale høyden stoppet da på 85,4 meter. Mjøstårnet har vakt stor internasjonal oppmerksomhet, ikke bare på grunn av rekorden som verdens høyeste trehus, men også på grunn av klimasmarte byggemetoder. Dette handler ikke bare om bruk av bærekraftige trematerialer produsert av lokalt råstoff. For Moelven betyr en klimasmart byggemetode både at CO₂-belastningen reduseres gjennom bruk av tre som byggemateriale, men samtidig at det ikke benyttes mer materialer enn det som er nødvendig. Trä8-systemet som er benyttet i dekkene mellom etasjene, er utviklet nettopp med tanke på dette. Trä8 er utviklet av Moelven Töreboda AB og ble lansert på markedet i 2009. Elementene som er benyttet i Mjøstårnet er tilvirket av en lokal produsent. Mjøstårnet blir åpnet i første kvartal 2019. Byggets 18 etasjer vil da inneholde kontorlokaler, hotell, restaurant, leiligheter og et badeanlegg.

I september ble det besluttet å avvikle driften ved Moelven Are AS i Spydeberg. Avviklingen er et nødvendig grep for å styrke konkurransekraften for Wood-divisjonen samlet, men medfører dessverre at 21 ansatte mister jobben. Avviklingen skal etter planen i hovedsak være gjennomført innen årsskiftet. Moelven Are AS har fungert som distribusjonssenter i Wood-divisjonen med oslofjordregionen som nedslagsfelt. Selskapet har også et høvleri, malings- og impregneringsanlegg. Aktiviteten ved Moelven Are AS vil overføres til andre enheter i Wood-divisjonen, blant annet til Moelven Langmoen AS. Moelven Langmoen AS er divisjonens hoveddistribusjonssenter og har i løpet av det siste året investert betydelig i et nytt og moderne distribusjons- og logistikksystem.

Den 4. september lanserte Moelven nye websider for konsernet. Moelven.com framstår i ny og moderne drakt med fokus på å gi alle våre målgrupper tydelig og effektiv informasjon om det de søker.

I begynnelsen av september inntraff det et malingsutslipp til elva Brumunda fra Moelven Langmoen AS i Brumunddal. I forbindelse med spyling av gulvene i overflatebehandlingsavdelingen rant vaskevann iblandet grunningsrester ut i elva. Utslipet skjedde gjennom et rør som var blitt kappet i forbindelse med kommunens arbeid med flomsikring

i området. Det er ikke konstatert skader på miljøet som følge av utslippet, men det er gjennomført tiltak som eliminerer muligheten for at lignende kan skje igjen.

Driftsinntekter og resultat

Driftsinntektene i kvartalet økte sammenlignet med tredje kvartal i 2017. Bakgrunnen er økte ferdigvarepriser for både industritre og videreforedledede trevarer. Industritre er hovedproduktet for Timber-divisjonen, og økende priser er en viktig årsak til resultatforbedringen for både konsernet og divisjonen isolert. Industritre er en viktig innsatsfaktor for mange av selskapene innen Wood og Byggsystemer, og prisutviklingen for industritre er dermed også en av årsakene til økte råstoffkostnader innen disse divisjonene. Driftsresultatet for tredje kvartal 2018 er belastet med NOK 16,0 mill som følge av beslutningen om å avvikle driften ved Moelven Are AS.

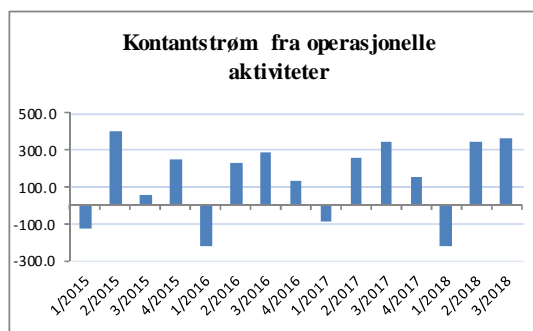
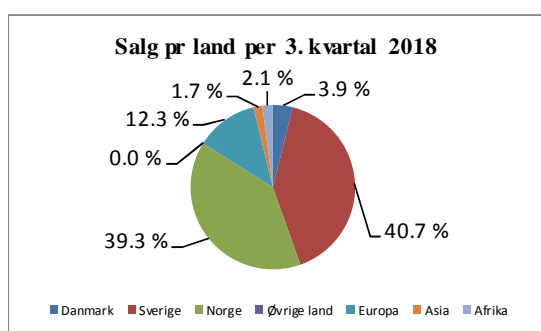
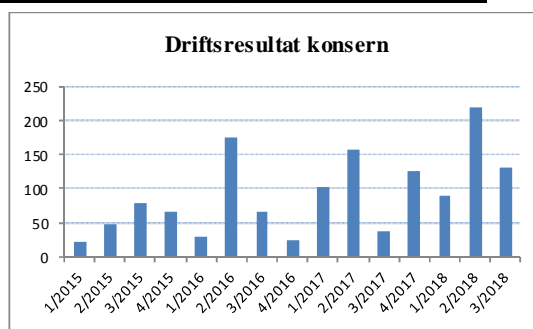
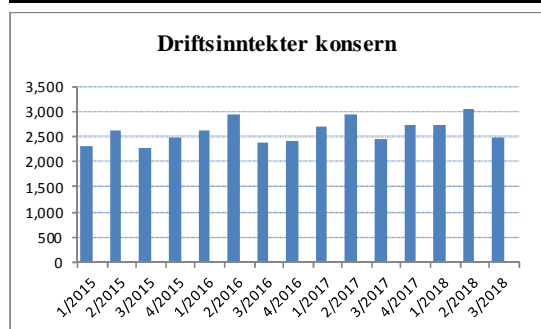
I driftsresultatet for tredje kvartal 2017 inngår en belastning på til sammen NOK 46,2 mill knyttet til avviklingen av virksomheten ved Timber-selskapet Moelven Norsälven AB, samt en avsluttet tvistesak innen Byggsystemer.

FIFO-prinsippet krever at varelagerkalkylene justeres i takt med utviklingen i råvarekostnaden. Sammen med oppdatering av virkelig verdi-vurderinger av varelagerbeholdningene har dette gitt en positiv effekt på til sammen NOK 27,2 mill i kvartalet (15,0) og akkumulert NOK 69,0 mill (25,7). Postene har ingen kontantstrømeffekt.

Konsernet benytter finansielle instrumenter til sikring mot kortsiktige variasjoner i valutakurser, renter og kraftpriser. Ikke-kontante poster knyttet til markedsverdivurdering av urealiserte sikringsinstrumenter utgjorde NOK 15,1 mill i kvartalet (9,9) og akkumulert NOK 65,1 mill (9,0). For kvartalet inkluderer beløpene basisswap-effekter på minus NOK 3,1 mill (pluss 7,5) og akkumulert NOK 23,3 mill (1,5). Basisswapper er sikringsinstrumenter som sett over den totale løpetiden har en markedsverdiendring lik null, og hvor den regnskapsmessige effekten derfor reverseres over tid.

Finansresultatet i 2017 var positivt påvirket med NOK 9,6 mill som følge av en reversering av tidligere avsatte garantikostnader.

Beløp i NOK mill.	3. kvartal		9 måneder		12 måneder	
	2018	2017	2018	2017	2017	2016
Sum driftsinntekter						
Timber	692,6	666,5	2 405,0	2 293,9	3 118,2	3 020,6
Wood	999,0	971,8	3 035,6	2 964,1	3 805,6	3 529,9
Byggsystemer	797,2	794,8	2 807,1	2 824,7	3 856,4	3 616,8
Øvrige	755,9	719,8	2 605,8	2 554,1	3 414,6	3 388,9
<i>Internt</i>	<i>-750,8</i>	<i>-712,3</i>	<i>-2 586,2</i>	<i>-2 577,3</i>	<i>-3 426,4</i>	<i>-3 246,5</i>
Konsern	2 494,0	2 440,6	8 267,3	8 059,5	10 768,4	10 309,7
EBITDA						
Timber	90,4	30,5	307,1	173,4	266,9	181,1
Wood	76,3	62,8	225,1	214,4	265,7	274,5
Byggsystemer	36,8	36,6	137,6	148,1	206,7	166,3
Øvrige	0,6	-3,6	-16,0	-17,1	-23,2	-20,3
Konsern	204,1	126,3	653,8	518,9	716,1	601,6
Driftsresultat						
Timber	66,5	-12,8	234,4	79,8	146,7	53,5
Wood	42,9	34,3	137,8	131,4	154,8	160,6
Byggsystemer	22,6	23,1	91,5	109,6	153,9	115,1
Øvrige	-2,4	-6,4	-25,3	-25,1	-34,9	-34,2
Konsern	129,6	38,2	438,5	295,7	420,4	295,0



Investeringer, balanse og finansiering

I løpet av tredje kvartal er det gjennomført investeringer på totalt NOK 99,8 mill (87,4) og akkumulert NOK 291,2 mill (236,8). Økningen i investeringstakten skjer i henhold til investeringsprogrammet i konsernets langsiktige strategi. Avskrivningene i kvartalet var NOK 74,5 mill (88,1) og akkumulert NOK 215,3 mill (223,2). For 2018 inkluderer avskrivningene i kvartalet NOK 6,5 mill knyttet til avviklingen av Moelven Are AS i 2018. I 2017 er det inkludert NOK 17,4 mill knyttet til avviklingen av Moelven Norsälven AB. Ved utgangen av tredje kvartal var konsernets samlede eiendeler bokført til NOK 5 314,3 mill (4 989,4).

Kontantstrøm fra operasjonell aktivitet i tredje kvartal var NOK 362,8 mill (345,5), tilsvarende NOK 2,80 per aksje (2,67). Akkumulert var kontantstrøm fra operasjonell aktivitet NOK 480,4 mill (520,0), som gir NOK 3,71 (4,01) per aksje. Endringen sammenlignet med fjoråret skyldes naturlige svingninger i arbeidskapitalposter. Kontantstrøm fra arbeidskapitalposter var NOK 180,1 mill i tredje kvartal (227,4), og minus NOK 70,2 mill akkumulert (pluss 72,7)

Netto rentebærende gjeld var NOK 644,8 mill (777,1) ved utgangen av tredje kvartal. Finansiell leasing er inkludert i netto rentebærende gjeld med NOK 13,6 mill (18,8). Likviditetsreserven var NOK 1 235,0 mill (1 135,4). I konsernets hovedfinansiering varierer tilgjengelig låneramme i takt med de naturlige svingningene i konsernets kapitalbinding over året.

Egenkapitalen ved utgangen av tredje kvartal var NOK 2 253,4 mill (1 979,6) som tilsvarende NOK 17,40 (15,28) per aksje. Egenkapitalandelen var 42,4 prosent (39,7). Utbyttet for foregående år på NOK 0,68 (0,48) per aksje, totalt NOK 88,1 mill (62,2) ble utbetalt og belastet egenkapitalen i andre kvartal. Deler av konsernets egenkapital er knyttet til eierskapet i utenlandske datterselskaper, hovedsakelig i Sverige, og er dermed eksponert mot variasjoner i valutakursene. Omfanget og konsekvensene av sannsynlige kursvariasjoner ligger innenfor en akseptabel risikoramme. I tredje kvartal medførte kursvariasjonene en urealisert endring av egenkapitalen på NOK 8,0 mill (minus 17,8). Akkumulert var endringen minus NOK 90,0 mill (pluss 23,2). Omkring halvparten av konsernets eiendeler er bokført i SEK. Totalbalansen endrer seg derfor også med valutakursen, og egenkapitalandelen i prosent blir dermed mindre påvirket av kurssvingninger enn den nominelle egenkapitalen.

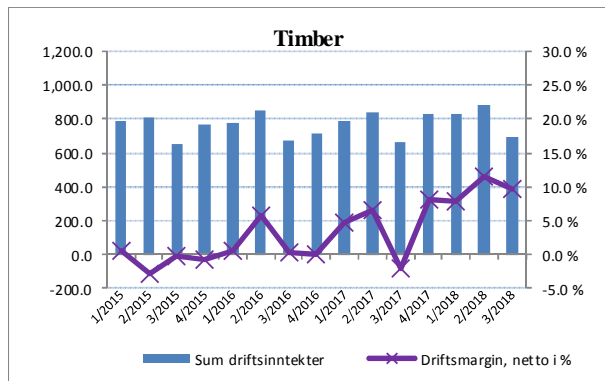
Divisjonene

Timber

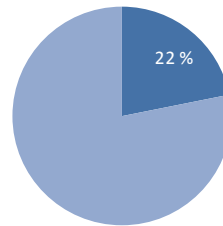
Beløp i NOK mill.	3. kvartal		9 måneder		12 måneder	
	2018	2017	2018	2017	2017	2016
Salg til eksterne kunder	546,0	539,1	1 954,9	1 828,2	2 499,5	2 410,6
Salg til interne kunder	146,6	127,4	450,2	465,7	618,8	610,0
Sum driftsinntekter	692,6	666,5	2 405,0	2 293,9	3 118,2	3 020,6
Av- og nedskrivninger	23,9	43,3	72,7	93,6	120,3	127,6
Driftsresultat	66,5	-12,8	234,4	79,8	146,7	53,5
Driftsmargin, netto i % *	-0,1 %	-2,2 %	9,7 %	3,5 %	4,7 %	1,8 %
Netto driftskapital i % av driftsinntekter *	0,3 %	-0,1 %	16,8 %	16,9 %	17,5 %	16,3 %
Totalkapital *	88,2	-72,4	1 599,4	1 471,1	1 545,5	1 567,1
Egenkapital *	78,0	-28,1	947,6	816,1	752,7	787,8
Sysselsatt kapital *	55,5	-32,3	1 124,4	1 041,1	988,6	1 093,7
Avkastning på sysselsatt kapital i % 12 mnd rullerende *	7,4 %	-1,2 %	29,0 %	7,6 %	14,3 %	4,6 %
Investeringer *	43,8	28,8	85,8	71,7	99,2	64,2
Totalt antall ansatte *	1	6	623	657	650	674

* Kvartalskolonnene viser endring i kvartalet

Markedsaktivitet og etterspørsel på divisjonens hovedmarkeder var fortsatt god i tredje kvartal. Internasjonalt påvirkes etterspørselen positivt av aktivitetsnivået i verdensøkonomien generelt. I tillegg til å være et godt byggemateriale som etterspørres i stadig større grad, er tre mye brukt som emballasjemateriale. Den gode etterspørselen etter samtlige kvaliteter og sortimenter, kombinert med lave lagernivåer i produsentleddet ga en videre økning i prisene på industritre. Dette er hovedårsaken til økningen i driftsinntekter sammenlignet med tredje kvartal i 2017. De lave ferdigvarelagrene er også en viktig årsak til at leveransevolumene var noe lavere enn i tilsvarende periode i fjor. I tillegg inkluderer også tallene for 2017 aktiviteten ved Moelven Norsälven AB, hvor driften ble avvirket ved utgangen av fjerde kvartal 2017. Selv om både NOK og SEK har styrket seg mot de viktigste eksportvalutaene EUR og GBP, bidrar fortsatt valutaforholdene positivt til konkurransekraften på eksportmarkedene. Driftsforholdene i kvartalet var gode, og bidro sammen med gjennomføring av interne forbedringstiltak til en bedring av foredlingskostnadene. For divisjonen sett under ett er markedsutvikling, valutaforhold og gjennomføring av interne forbedringstiltak hovedforklaringene til at resultat og kontantstrøm er betydelig forbedret. På grunn av prisutviklingen er resultatet i tredje kvartal positivt påvirket av en verdijustering på beholdninger på tilsammen NOK 4,9 mill. Tilsvarende justering i tredje kvartal i 2017 var NOK 4,4 mill. Akkumulert utgjorde verdijusteringene NOK 12,1 mill (8,0). Tømmertilgangen har totalt sett vært god i kvartalet. Stor skogbrannfare i første del av kvartalet medførte imidlertid økt tilgang på gran fremfor furu, og ga stedvis en utfordrende forsyningssituasjon. Med til dels mye nedbør utover i kvartalet ble skogbrannfaren redusert og forsyningssituasjonen normalisert. Tømmerlagrene ved utgangen av kvartalet var på et godt nivå. Prisene for både tømmer og flisprodukter var høyere i kvartalet enn i tilsvarende periode i 2017. I resultatet for tredje kvartal 2017 inngår nedskrivninger og kostnadsavsetninger knyttet til avviklingen av Moelven Norsälven AB med til sammen NOK 29,0 mill.



Timber sin andel av konsernets eksterne salg i 3. kvartal 2018



Wood

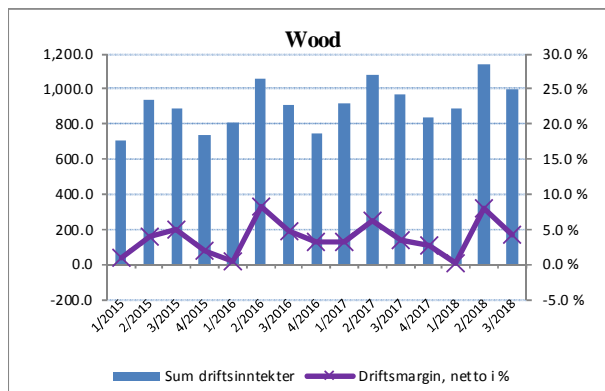
Beløp i NOK mill.	3. kvartal		9 måneder		12 måneder	
	2018	2017	2018	2017	2017	2016
Salg til eksterne kunder	955,6	936,3	2 898,5	2 829,6	3 623,9	3 359,7
Salg til interne kunder	43,5	35,5	137,1	134,5	181,7	170,2
Sum driftsinntekter	999,0	971,8	3 035,6	2 964,1	3 805,6	3 529,9
Av- og nedskrivninger	33,4	28,5	87,3	83,0	110,9	113,8
Driftsresultat	42,9	34,3	137,8	131,4	154,8	160,6
Driftsmargin, netto i % *	-0,1 %	-0,4 %	4,5 %	4,4 %	4,1 %	4,5 %
Netto driftskapital i % av driftsinntekter *	-5,1 %	-7,4 %	28,1 %	25,7 %	27,4 %	27,6 %
Totalkapital *	-49,3	-104,0	2 514,6	2 457,7	2 413,9	2 151,6
Egenkapital *	47,1	15,9	1 112,0	1 086,9	1 033,4	932,0
Sysselsatt kapital *	-57,8	-103,0	1 706,0	1 667,7	1 627,4	1 493,8
Avkastning på sysselsatt kapital i % 12 mnd rullerende *	0,5 %	-0,7 %	9,6 %	9,5 %	9,3 %	10,3 %
Investeringer *	32,7	18,4	126,7	62,7	119,9	114,7
Totalt antall ansatte *	-13	-4	1 101	1 065	1 079	1 039

* Kvartalskolonnene viser endring i kvartalet

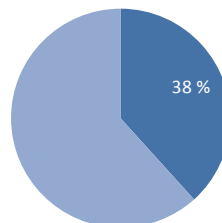
En meget tørr og varm sommer la en demper på aktiviteten og etterspørselen etter byggevarer i juli måned. I løpet av august tok etterspørselen seg som normalt opp igjen, men ved utgangen av kvartalet var nivået likevel noe lavere enn på tilsvarende tid foregående år. Leveransevolumene endte dermed noe under tredje kvartal i 2017, men driftsinntektene ble likevel høyere på grunn av økte prisnivåer. Akkumulert var leveransevolumene ved utgangen av kvartalet også noe lavere enn på samme tid foregående år.

Driftsforholdene i kvartalet var gode, og bidro sammen med gjennomføring av interne forbedringstiltak til en bedring av foredlingskostnadene. De rene høvleriene innen divisjonen benytter hovedsakelig industritre som råstoff. På grunn av prisøkningen på industritre internasjonalt, som har vært større og gått raskere enn det som er mulig å få kompensert gjennom økte markedspriser for foredlede varer, har disse enhetene et høyere press på sine marginer enn de tømmerforbrukende enhetene. Avkastning på sysselsatt kapital for divisjonen samlet ligger fortsatt under målsatt nivå, og for samtlige selskaper stilles det høye krav til forbedringer og effektiviseringer. Dette arbeidet medfører til dels betydelige investeringer ved enkelte anlegg, men også strukturelle endringer. I september ble det besluttet å avvikle driften ved Moelven Are AS i Spydeberg innen årsskiftet. Beslutningen medfører dessverre at 21 ansatte mister jobben, men er et nødvendig tiltak for å sikre Moelven langsiktig konkurransekraft. Moelven Are AS har fungert som distribusjonssenter i Wood-divisjonen med oslofjordregionen som nedslagsfelt. Selskapet har også et høvleri, malings- og impregneringsanlegg. Aktiviteten ved Moelven Are AS vil overføres til andre enheter i Wood-divisjonen, blant annet til Moelven Langmoen AS. Moelven Langmoen AS er divisjonens hoveddistribusjonssenter og har i løpet av det siste året har investert betydelig i et nytt og moderne distribusjons- og logistikksystem. I forbindelse med avviklingsbeslutningen er driftsresultatet belastet med til sammen NOK 16,0 mill.

Tømmertilgangen har totalt sett vært god i kvartalet. Stor skogbrannfare i første del av kvartalet medførte imidlertid økt tilgang på gran fremfor furu, og ga stedvis en utfordrende forsyningssituasjon. Med til dels mye nedbør utover i kvartalet ble skogbrannfaren redusert og forsyningssituasjonen normalisert. Tømmerlagrene ved utgangen av kvartalet var på et godt nivå. Prisene for både tømmer og flisprodukter var høyere i kvartalet enn i tilsvarende periode i 2017. På grunn av prisutviklingen er resultatet i tredje kvartal positivt påvirket av en verdijustering på beholdninger på tilsammen NOK 22,3 mill. Tilsvarende justering i tredje kvartal i 2017 var NOK 9,4 mill. Akkumulert utgjorde verdijusteringene NOK 56,9 mill (17,7).



Wood sin andel av konsernets eksterne salg i 3. kvartal 2018



Byggsystemer

Beløp i NOK mill.	3. kvartal		9 måneder		12 måneder	
	2018	2017	2018	2017	2017	2016
Salg til eksterne kunder	797,0	794,5	2 806,2	2 823,8	3 854,7	3 611,1
Salg til interne kunder	0,2	0,3	0,9	0,9	1,7	5,7
Sum driftsinntekter	797,2	794,8	2 807,1	2 824,7	3 856,4	3 616,8
Av- og nedskrivninger	14,2	13,5	46,1	38,6	52,8	51,2
Driftsresultat	22,6	23,1	91,5	109,6	153,9	115,1
Driftsmargin, netto i % *	-0,2 %	-0,4 %	3,3 %	3,9 %	4,0 %	3,2 %
Netto driftskapital i % av driftsinntekter *	-0,8 %	-1,9 %	12,2 %	10,9 %	11,3 %	12,5 %
Totalkapital *	-24,8	-80,6	1 659,0	1 643,1	1 808,9	1 653,2
Egenkapital *	27,4	14,8	848,5	810,5	798,0	692,2
Sysselsatt kapital *	47,5	21,8	901,7	912,1	884,1	775,6
Avkastning på sysselsatt kapital i % 12 mnd rullerende *	0,0 %	-0,5 %	15,3 %	14,1 %	17,8 %	21,8 %
Investeringer *	22,0	35,2	69,1	88,7	118,9	84,5
Totalt antall ansatte *	-29	-23	1 649	1 679	1 687	1 647

* Kvartalskolonnene viser endring i kvartalet

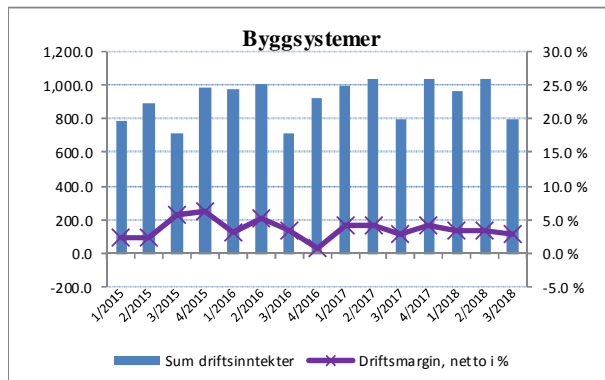
For divisjonen samlet var ordreservene ved utgangen av kvartalet NOK 427 mill lavere enn på samme tid foregående år, men fortsatt bredt fundert på et tilfredsstillende nivå. Hovedårsaken til nedgangen er en noe avventende markedssituasjon i Sverige.

For Limtrevirksomheten er etterspørselen fortsatt god, i stor grad drevet av økende fokus på klimasmarte løsninger. I Norge er det også en betydelig aktivitet innen infrastruktur, noe som igjen gir god etterspørsel etter limtrebroer. Det er inngått kontrakter på flere større broer som vil sikre et godt aktivitetsnivå i fabrikkene gjennom vinteren, en periode som normalt er preget av noe lavere aktivitet. Resultatmessig er virksomheten både i Norge og Sverige preget av økte råvarepriser og kostnadsoverskridelser i enkeltprosjekter. For virksomheten i Sverige er konkurransesituasjonen i tillegg noe mer krevende enn på norsk side, samt at utfordringer knyttet til råvareforsyningen har medført en utilfredsstillende utnyttelse av produksjonskapasiteten.

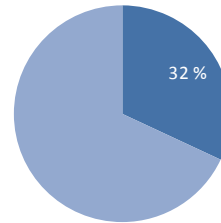
Innen Byggmodulvirksomheten er aktivitetsnivået i sum fortsatt bra. En noe svakere konjunktursituasjon i Sverige kompenseres delvis av økende interesse for å bygge med tre og moduler. Samtidig har det i en periode vært en del forsinkelser i flere prosjekter på vei ut på markedet, som i sum har gjort det nødvendig å redusere kapasitetsutnyttelsen ved anleggene i Säffle og Sandsjöfors.

Deler av virksomheten har i kvartalet hatt utilfredsstillende resultater fra grunnarbeider på byggeplass i Norge. Dette er arbeider som hovedsakelig utføres av underentreprenører. Et viktig satsningsområde fremover er derfor å øke kompetansen på dette området, samt at det er gjennomført tiltak for bedre kvalitetssikring av hele prosessen fra prosjektering til sluttbesiktigelse. For innredningsvirksomheten – Moelven Modus – er etterspørselen fortsatt god i storbyene i Norge og Sverige, samt i Sør-Norge. Prisene er imidlertid under press, spesielt i Sverige hvor markedet er preget av en viss avventende holdning. Etter flere år med lønnsom vekst fokuserer virksomheten på kompetanseutvikling og konsolidering av den organisasjonen som har blitt bygget opp.

Divisjonens resultater innen HMS, og da spesielt skadefrekvensen, har ikke vært tilfredsstillende. Innsatsen innen HMS-arbeidet intensiveres derfor ytterligere, noe som forventes å gi positive effekter også på lønnsomheten generelt.



Byggsystemer sin andel av konsernets eksterne salg i 3. kvartal 2018

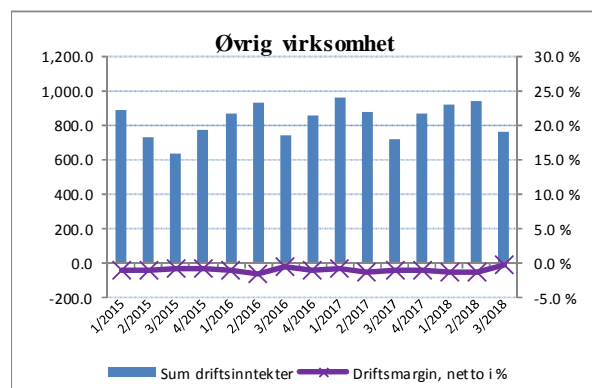


Øvrige virksomheter

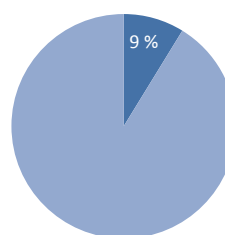
Beløp i NOK mill.	3. kvartal		9 måneder		12 måneder	
	2018	2017	2018	2017	2017	2016
Salg til eksterne kunder	218,8	191,4	682,7	640,9	875,7	1 006,9
Salg til interne kunder	537,0	528,4	1 923,0	1 913,1	2 538,9	2 382,0
Sum driftsinntekter	755,9	719,8	2 605,8	2 554,1	3 414,6	3 388,9
Av- og nedskrivninger	3,0	2,9	9,3	8,0	11,7	13,9
Driftsresultat	-2,4	-6,4	-25,3	-25,1	-34,9	-34,2
Driftsmargin, netto i % *	0,3 %	0,0 %	-1,0 %	-1,0 %	-1,0 %	-1,0 %
Netto driftskapital i % av driftsinntekter *	3,9 %	3,5 %	6,7 %	7,0 %	1,4 %	4,9 %
Totalkapital *	-75,8	-165,0	2 302,6	2 293,2	2 398,0	2 453,6
Egenkapital *	-34,7	-3,0	968,8	933,8	1 198,0	1 044,8
Sysselsatt kapital *	-137,7	-191,1	1 578,7	1 669,0	1 834,9	1 890,5
Avkastning på sysselsatt kapital i % 12 mnd rullerende *	0,2 %	-0,1 %	-0,4 %	-0,3 %	-0,4 %	-0,2 %
Investeringer *	1,3	5,0	9,6	13,7	19,1	11,8
Totalt antall ansatte *	9	-6	143	130	130	132

* Kvartalskolonnene viser endring i kvartalet

I øvrige virksomheter inngår Moelven Industrier ASA, med fellestjenestene økonomi/finans/forsikring, kommunikasjon, HR og IKT. Virkesforsyning og omsetning av flis- og energiprodukter er organisert som en fellesfunksjon for konsernets tremekaniske industri, og inngår med selskapene Moelven Skog AB, Broberg Skogs AB, Moelven Virke AS, Vänerbränsl AB og Moelven Bioenergi AS. Moelven Pellets AS, som ble stiftet i juni for å forestå bygging og drift av den nye pelletsfabrikken, inngår også i området, men foreløpig uten resultatposter av betydning. Variasjoner i driftsinntekter innen området Øvrige virksomheter skyldes hovedsakelig aktivitetsnivået innen virkesforsyning og omsetning av flis- og energiprodukter. Dette er i hovedsak intern omsetning som ikke medfører vesentlig resultat effekt innen virksomhets-området. For å sikre tømmer tilgang og avsetningsmuligheter for flis- og energiprodukter i regioner uten lokal etterspørsel etter massevirke og flis, er det etablert togløsninger for transport. Virksomheten baseres på faste avtaler både på kunde- og leverandørsiden.



Øvrige sin andel av konsernets eksterne salg i 3. kvartal 2018



Ansatte

Antall ansatte	Per 3. kvartal 2018				Per 3. kvartal 2017			
	Menn	Kvinner	%Kvinner	Totalt	Menn	Kvinner	%Kvinner	Totalt
Timber	554	69	11,1 %	623	587	70	10,7 %	657
Wood	924	177	16,1 %	1 101	900	165	15,5 %	1 065
Byggsystemer	1 537	112	6,8 %	1 649	1 559	120	7,1 %	1 679
Øvrige	109	34	23,8 %	143	97	33	25,4 %	130
Totalt antall ansatte	3 124	392	11,2 %	3 516	3 143	388	11,0 %	3 531

Sykefravær	Per 3. kvartal	
	2018	2017
Timber	4,1 %	4,6 %
Wood	5,0 %	5,0 %
Byggsystemer	6,6 %	6,6 %
Øvrige	3,6 %	3,0 %
Konsern	5,5 %	5,6 %

Rullerende H1 verdi	Per 3. kvartal	
	2018	2017
Timber	9,3	12,6
Wood	9,9	7,2
Byggsystemer	16,0	14,6
Øvrige	0,0	3,8
Konsern	12,3	11,5

Moelvens overordnede målsetting innen sikkerhetsarbeidet er at ingen skal skade seg på jobb. Selv om utviklingen i skadefrekvensen fortsatt viser en langsiktig fallende trend, er resultatet i tredje kvartal og hittil i 2018 uakseptabelt høyt. HMS-arbeidet har høy prioritet i både styre, konsernledelse og sikkerhetskomiteen. Det jobbes aktivt med opplæring og holdningskappende arbeid for å skape en sikkerhetskultur i alle ledd. I medarbeiderundersøkelser som ble gjennomført i 2017 kom det frem at det er behov for enda tydeligere ledelse i sikkerhetsarbeidet. Ny HMS-sjef på konsernnivå tiltrådte i slutten av august og er i full gang med dette viktige arbeidet.

Det var 8 (12) personskader med påfølgende fravær i kvartalet. Hittil i år har det vært 50 fraværsskader (51). H1-verdien (antall personskader med fravær per million arbeidede timer) beregnet på 12 måneders rullerende basis økte til 12,3 ved utgangen av tredje kvartal i 2018 mot 11,5 på samme tid i 2017. Sammenlignet med utgangen av andre kvartal 2018 ble H1-verdien redusert 0,7. Konsernet har besluttet å fokusere enda mer på skader generelt og setter nå opp måltall for H2 også (antall personskader med og uten fravær per million arbeidede timer). Dette gjøres for å sette fokuset inn forebyggende for å unngå skader totalt. Det er også avgjørende at vi skaper et større fokus på hvordan vi jobber forebyggende med uønskede hendelser og gode årsaksanalyser og forebyggende vil bli prioritert.

Sykefraværet i tredje kvartal var 5,0 prosent (5,6), hvorav 2,6 prosent (1,7) er langtidsfravær. Mange av Moelvens virksomheter har allerede et sykefravær som er lavere enn målsatt maksimum for 2018 på 4,5 prosent. Det jobbes aktivt for å redusere sykefraværet også for konsernet samlet til under målsatt nivå. Innsatsen, som blant annet omfatter medarbeiderundersøkelser, tett sykefraværsoppfølging og samarbeid med bedriftshelsetjenesten, rettes spesielt mot bedriftene med høyest sykefravær.

Framtidsutsikter

Aktiviteten i verdensøkonomien er stadig høy, men med en viss økning i usikkerheten knyttet til enkelte regioner. I Norge ligger fastlandsøkonomien på et normalt aktivitetsnivå. Aktiviteten i Sverige har falt noe tilbake, selv om inflasjonstakten overrasket positivt i september. Europa for øvrig fortsetter med en marginal positiv veksttakt. Brexit-forhandlingene medfører fortsatt usikkerhet omkring utviklingen i UK, men markedsaktiviteten er god. I USA er økonomien fortsatt i bedring selv om veksttakten er lavere og usikkerheten større enn før. Moelven har kun unntaksvis leveranser til USA, men konsernet påvirkes likevel positivt gjennom en bedret global markedsbalanse. Veksttakten i Kina er avtagende, mens det er tegn til høyere aktivitet i Asia for øvrig. Midtøsten og Nord-Afrika er viktige eksportmarkeder for Moelven, men er stadig preget av forhold som vanskeliggjør internasjonal handel. Den underliggende etterspørselen er imidlertid god i de sistnevnte markedene. Det forventes fortsatt en positiv og stabil utvikling i markedet for industritre internasjonalt.

I Norge forventes etterspørselen etter videreforedlaede varer å bli på nivå med 2017, men med regionale forskjeller. Byggeaktiviteten i og rundt de store byene ventes å holde seg høy. I Sverige er behovet for nye boliger fortsatt stort, men aktiviteten i nybyggmarkedet er avventende. Også innen ROT-markedet er det fortsatt et godt aktivitetsnivå. Økende interesse for tre som byggemateriale bidrar til å opprettholde aktivitetsnivået. Samlet forventes det ingen større endringer i markedene, og i sum forventes også det svenske markedet å ligge på samme nivå som i 2017.

Tømmerlagrene og tilgangen på tømmer ved inngangen til fjerde kvartal 2018 er akseptabel med hensyn til de produksjonsplaner som foreligger, og det forventes stabile priser på sagtømmer og flisprodukter.

Konsernets sammensetning, med divisjoner som påvirkes ulikt av konjunktursvingninger og enheter som opererer på ulike markeder, gir konsernet et godt utgangspunkt for videre forbedringer. For 2018 forventer styret et aktivitetsnivå på nivå med 2017 og et bedret resultat fra underliggende drift. Avkastning på sysselsatt kapital, beregnet på 12 måneders rullerende basis, var 18,6 prosent ved utgangen av tredje kvartal. Konsernet har en langsiktig målsetting om en avkastning på sysselsatt kapital på 13 prosent over en konjunktursyklus. Selv om resultatet og avkastningen på sysselsatt kapital ligger an til å bli bedre enn 2017, og dermed over avkastningsmålet for året isolert, er det fortsatt potensiale for å gjøre det bedre. Programmet for driftsforbedring og strukturering av konsernet i henhold til den langsiktige strategiplanen fortsetter med høy intensitet og vil bidra til fortsatt styrket lønnsomhet i den underliggende driften. Styret anser soliditet og langsiktig likviditetstilgang som tilstrekkelig til å kunne gjennomføre nødvendige tiltak for å utvikle konsernet i henhold til strategiplanen.

Sammendratt kvartalsregnskap for Moelvenkonsernet, 3. kvartal 2018

Resultat og totalresultat

Beløp i NOK mill.	3. kvartal		9 måneder		12 måneder	
	2018	2017	2018	2017	2017	2016
Sum driftsinntekter	2 494,0	2 440,6	8 267,3	8 059,5	10 768,4	10 309,7
Varekost	1 578,3	1 608,7	5 165,4	5 168,5	6 799,2	6 552,5
Lønnskostnad	453,4	455,5	1 601,2	1 569,5	2 153,3	2 113,2
Av- og nedskrivinger	74,5	88,1	215,3	223,2	295,7	306,6
Annen driftskostnad	258,2	250,2	846,9	802,7	1 099,8	1 042,5
Driftsresultat	129,6	38,2	438,5	295,7	420,4	295,0
Inntekt på investering i tilknyttet selskap	0,0	0,0	0,0	0,0	0,0	0,0
Verdiendring finansielle instrumenter	15,1	9,9	65,1	9,0	-4,7	14,6
Rente- og andre finansielle inntekter	9,3	7,7	21,7	13,8	16,2	32,4
Rente- og andre finanskostnader	19,2	9,2	83,9	49,0	58,3	89,4
Resultat før skatt	134,7	46,6	441,4	269,5	373,6	252,5
Sum skattekostnad	34,0	13,3	102,8	63,7	80,7	73,4
Periodens resultat / Årsresultat	100,7	33,3	338,6	205,8	293,0	179,1
Minoritetsinteresse	0,3	0,3	1,5	0,3	-0,1	-4,1
Årsresultat	100,5	33,1	337,1	205,5	293,0	183,1
Resultat per aksje	0,8	0,3	2,6	1,6	2,3	1,4
Totalresultatet for konsernet						
Resultat før minoritetsinteresser	100,7	33,3	338,6	205,8	293,0	179,1
Andre inntekter og kostnader						
<i>Elementer som ikke omklassifiseres senere til resultatet</i>						
Aktuarielle gevinster (tap) på pensjoner	0,0	0,0	0,0	0,0	0,2	-1,8
Skatt på elementer som ikke omklassifiseres senere til resultatet	0,0	0,0	0,0	0,0	0,0	-0,5
	0,0	0,0	0,0	0,0	0,1	-1,4
<i>Elementer som kan bli omklassifisert senere til resultatet</i>						
Omregningsdifferanser (EK + res effekt)	8,0	-18,0	-90,0	23,1	41,2	-67,3
Andelen av andre inntekter og kostnader i tilknyttede selskaper	0,0	0,0	0,0	0,0	0,2	0,1
Andre endringer	1,7	-0,5	0,4	-0,5	7,1	4,4
Skatt på elementer som kan bli omklassifisert senere til resultatet	0,0	0,0	0,0	0,0	0,0	0,0
	9,7	-18,5	-89,6	22,6	48,5	-62,8
<i>Elementer som kan bli omklassifisert senere til resultatet</i>						
Andre inntekter og kostnader i perioden (etter skatt)	9,7	-18,5	-89,7	22,6	48,6	-64,1
Totalresultat for perioden	110,4	14,8	249,0	228,4	341,6	114,9
Totalresultat henført til:						
Eiere av morforetaket	110,2	14,5	247,4	228,1	341,6	119,0
Ikke kontrollerende eierinteresser	0,3	0,3	1,5	0,3	-0,1	-4,1

Balanse for konsernet

Beløp i NOK mill.	Per 30.09		Per 31.12	
	2018	2017	2017	2016
Immaterielle eiendeler	74,5	74,7	76,6	72,8
Varige driftsmidler	1 730,1	1 676,8	1 762,5	1 637,2
Finansielle anleggsmidler	7,4	8,2	7,9	8,7
Sum anleggsmidler	1 812,1	1 759,7	1 847,1	1 718,7
Varer	1 467,7	1 418,5	1 524,1	1 464,1
Kontraktseiendeler	81,2	89,2	139,4	121,8
Fordringer	1 784,0	1 608,3	1 493,6	1 446,7
Likvider	169,2	113,6	40,4	15,6
Sum omløpsmidler	3 502,2	3 229,7	3 197,6	3 048,1
Sum eiendeler	5 314,3	4 989,4	5 044,6	4 766,8
Aksjekapital *	647,7	647,7	647,7	647,7
Øvrig egenkapital	1 605,7	1 331,9	1 444,8	1 165,7
Sum egenkapital	2 253,4	1 979,6	2 092,5	1 813,4
Sum avsetninger for forpliktelser	317,6	246,7	242,9	180,6
Langsiktig rentebærende gjeld	762,6	872,5	782,8	910,2
Langsiktig rentefri gjeld	0,9	6,3	6,3	6,5
Sum langsiktige forpliktelser	1 081,0	1 125,6	1 031,9	1 097,4
Kortsiktig rentebærende gjeld	0,0	0,0	0,0	112,4
Kontraktsforpliktelser	108,9	173,6	167,7	165,8
Kortsiktig gjeld	1 871,0	1 710,7	1 752,5	1 577,9
Sum kortsiktige forpliktelser	1 979,9	1 884,2	1 920,2	1 856,1
Sum gjeld	3 060,9	3 009,8	2 952,1	2 953,4
Sum egenkapital og gjeld	5 314,3	4 989,4	5 044,6	4 766,8

* 129 541 284 aksjer á NOK 5,-, korrigert for 1 100 egne aksjer.

Egenkapitaloppstilling for konsernet

Beløp i NOK mill.	Egenkapital henført til eierne av morforetaket					Ikke-kontrollerende eierinteresser	Sum egenkapital
	Aksje-kapital	Overkurs-fond	Egne aksjer	Annen egen-kapital	Sum		
Sum pr 1.1.2017	647,7	180,7	0,0	978,2	1 806,6	6,8	1 813,4
Totalresultat for perioden							
Årsresultat	0,0	0,0	0,0	205,5	205,5	0,3	205,8
Andre inntekter og kostnader							
Omregningsdifferanser	0,0	0,0	0,0	23,1	23,1	0,0	23,1
Andre endringer	0,0	0,0	0,0	-3,5	-3,5	3,0	-0,5
Aktuarielle gevinster (tap) på ytelsesbaserte pensjonsordninger	0,0	0,0	0,0	0,0	0,0	0,0	0,0
Skatt på andre inntekter og kostnader	0,0	0,0	0,0	0,0	0,0	0,0	0,0
Andre inntekter og kostnader i perioden (etter skatt)	0,0	0,0	0,0	19,6	19,6	3,0	22,6
Transaksjoner med eierne, innregnet direkte mot egenkapitalen							
Kjøp av ikke-kontrollerende eierinteresser	0,0	0,0	0,0	0,0	0,0	0,0	0,0
Effekt oppkjøp	0,0	0,0	0,0	0,0	0,0	0,0	0,0
Utbytte til eierne	0,0	0,0	0,0	-62,2	-62,2	0,0	-62,2
Aksjebaserte betalingstransaksjoner	0,0	0,0	0,0	0,0	0,0	0,0	0,0
Sum transaksjoner med eierne	0,0	0,0	0,0	-62,2	-62,2	0,0	-62,2
Sum per 30.09.2017	647,7	180,7	0,0	1 141,2	1 969,5	10,1	1 979,6
Sum pr 1.1.2018	647,7	130,9	0,0	1 304,1	2 082,7	9,8	2 092,5
Totalresultat for perioden							
Årsresultat	0,0	0,0	0,0	337,1	337,1	1,5	338,6
Andre inntekter og kostnader							
Omregningsdifferanser	0,0	0,0	0,0	-90,0	-90,0	0,0	-90,0
Andre endringer	0,0	0,0	0,0	0,4	0,4	0,0	0,4
Aktuarielle gevinster (tap) på ytelsesbaserte pensjonsordninger	0,0	0,0	0,0	0,0	0,0	0,0	0,0
Skatt på andre inntekter og kostnader	0,0	0,0	0,0	0,0	0,0	0,0	0,0
Andre inntekter og kostnader i perioden (etter skatt)	0,0	0,0	0,0	-89,7	-89,7	0,0	-89,7
Transaksjoner med eierne, innregnet direkte mot egenkapitalen							
Kjøp av ikke-kontrollerende eierinteresser	0,0	0,0	0,0	0,0	0,0	0,0	0,0
Effekt oppkjøp	0,0	0,0	0,0	0,0	0,0	0,0	0,0
Utbytte til eierne	0,0	0,0	0,0	-88,1	-88,1	0,0	-88,1
Aksjebaserte betalingstransaksjoner	0,0	0,0	0,0	0,0	0,0	0,0	0,0
Sum transaksjoner med eierne	0,0	0,0	0,0	-88,1	-88,1	0,0	-88,1
Sum per 30.09.2018	647,7	130,9	0,0	1 463,4	2 242,1	11,3	2 253,4

Kontantstrømoppstilling for konsernet

Beløp i NOK mill.	Per 30.09.	
	2018	2017
KONTANTS TRØMMER FRA OPERASJONELLE AKTIVITETER		
Perioderesultat / Årsresultat	338,6	205,8
<i>Justeringer for å avstemme årsresultat mot netto kontantstrøm fra driften:</i>		
Ordinære avskrivninger	208,9	205,8
Nedskrivninger	6,4	17,3
Resultatandel fra tilknyttede selskaper	0,0	0,0
Betalt skatt	-40,9	-25,5
Kostnadsført ikke utbetalt pensjonskostnad og inntektsførte pensjonsmidler ikke innbetalt	0,6	3,1
Tap (gevinst) ved salg av anleggsmidler	-0,6	-13,9
Netto verdiendring av finansielle instrumenter og urealiserte valutagevinster/-tap	-65,1	-9,0
Skattekostnad	102,8	63,7
<i>Endring i driftsmessige eiendeler og gjeld:</i>		
Endring i varelager	56,4	45,6
Endring i kundefordringer og andre fordringer	-232,7	-129,4
Endringer i leverandørgjeld	-23,6	58,6
Endring i avsetninger og ytelser til ansatte	74,6	66,1
Endring i kortsiktig gjeld eksklusive innlån	55,1	31,8
	480,4	520,0
KONTANTS TRØMMER FRA INVESTERINGS AKTIVITETER		
Investeringer i driftsmidler og immaterielle eiendeler	-291,2	-236,8
Netto kontantutlegg ved oppkjøp	0,0	0,0
Innbetalinger fra salg driftsmidler	-0,1	14,2
Salg av andre langsiktige investeringer	0,0	0,0
Kjøp av datterselskap, redusert med kontanter i virksomheten	0,0	5,0
Kontantstrøm fra investeringsaktiviteter	-291,3	-217,6
KONTANTS TRØMMER FRA FINANSIERINGS AKTIVITETER		
Opptak av kortsiktige lån	0,0	0,0
Nedbetaling av kortsiktige lån	0,0	0,0
Endring i kassakreditt	0,0	-112,4
Kjøp av ikke-kontrollerende eierinteresser	0,0	0,0
Endring av langsiktig gjeld (låneramme)	-13,3	-34,0
Nedbetaling av annen langsiktig gjeld	-5,5	1,7
Utbetalinger finansiell leasinggjeld	-7,1	0,0
Utbetaling av utbytte	-88,1	-62,2
Kontantstrøm fra finansieringsaktiviteter	-113,9	-206,8
Netto økning (reduksjon) i betalingsmidler gjennom året	75,3	95,5
Betalingsmidler ved periodestart	30,2	6,6
Effekt av valutakursendringer på betalingsmidler	0,0	0,0
Betalingsmidler ved periodeslutt	105,5	102,2
Kontanter og kontantekvivalenter		
Betalingsmidler	105,5	102,2
Ubenyttede trekkrettigheter	1 129,5	1 033,2
Bundne bankinnskudd	0,0	0,0
Kontanter og kontantekvivalenter	1 235,0	1 135,4

Noter til det sammendratte, konsoliderte kvartalsregnskapet

Note 1 – Generell informasjon

Moelven Industrier ASA er et allmennaksjeselskap registrert i Norge. Selskapets hovedkontor er lokalisert i Industriveien 2, 2390 Moelv, Norge. Det sammendratte konsernregnskapet for tredje kvartal 2018, avsluttet 30. september 2018, omfatter Moelven Industrier ASA og dets datterselskaper (sammen referert til som “konsernet”) og konsernets andeler i tilknyttede selskaper. Årsregnskapet for 2017 er tilgjengelig på www.moelven.no.

Note 2 – Bekreftelse av finansielt rammeverk

Konsernregnskapet for tredje kvartal 2018 er utarbeidet i samsvar med kravene i IAS 34 “Delårsrapportering” som er godkjent av EU. Delårsregnskapet omfatter ikke all informasjon som kreves i et fullstendig årsregnskap og bør leses i sammenheng med konsernregnskapet for 2017. Det sammendratte, konsoliderte kvartalsregnskapet ble godkjent av styret 24. oktober 2018.

Note 3 – Regnskapsprinsipper

Regnskapsprinsippene benyttet i kvartalsregnskapene for 2018 er de samme som i konsernregnskapet for 2017, med unntak av prinsipper knyttet til IFRS 9 og IFRS 15 som ble implementert 1.1.2018. Endringer i regnskapsprinsipper som følge av IFRS 9 og IFRS 15 er beskrevet i konsernregnskapets note 3. Valutakurser i konsolideringen er hentet fra Norges Bank.

Note 4 – Estimer

Utarbeidelse av kvartalsregnskap inkluderer vurderinger, estimer og forutsetninger som både påvirker hvilke regnskapsprinsipper som anvendes og rapporterte beløp for eiendeler, forpliktelser, inntekter og kostnader. Faktiske beløp kan avvike fra estimerte beløp. Ved utarbeidelsen av dette sammendratte kvartalsregnskapet har ledelsen lagt til grunn de samme kritiske vurderinger relatert til anvendelse av regnskapsprinsipper som ble lagt til grunn for konsernregnskapet for 2017, og de viktigste kildene til estimatusikkerhet er de samme ved utarbeidelsen av dette sammendratte kvartalsregnskapet som for konsernregnskapet for 2017.

Note 5 – Pensjon og skatt

Beregning av pensjonskostnader og pensjonsforpliktelse er gjort årlig av aktuar. I kvartalsregnskapet er pensjonskostnader og pensjonsforpliktelser basert på prognoser fra aktuar. Skattekostnaden er beregnet i hvert kvartalsregnskap basert på en forventet årlig skattekostnad.

Note 6 – Sesongmessige svingninger

Etterspørselen etter konsernets produkter og tjenester har normalt en variasjon gjennom året. Dette innebærer lavsesong gjennom første kvartal, tiltagende aktivitet og høysesong utover i andre og tredje kvartal, og avtagende aktivitet i siste del av fjerde kvartal.

Som følge av årlige sesongvariasjoner i råstofftilgang og markedsaktivitet, varierer konsernets arbeidskapital med NOK 300 – 400 mill. fra høyeste punkt i mai/juni til det laveste i november/desember.

Note 7 – Varige driftsmidler, immaterielle eiendeler og goodwill

Beløp i NOK mill.	Per 30.09.	
	2018	2017
Bokført verdi pr 1.1	1796,8	1669,7
Tilgang	291,2	236,8
Virksomhetssammenslutning	0,0	0,0
Avgang	0,6	-0,3
Avskrivninger	-208,8	-205,8
Nedskrivninger	-6,4	-17,3
Overføringer	-36,2	6,3
Omregningsdifferanser	-77,7	21,9
Borført verdi pr 30.09.	1 759,4	1 711,3

Note 8 – Finansielle instrumenter

Beløp i NOK mill.	Per 3. kvartal 2018			31.12.2017		
	Positiv virkelig verdi	Negativ virkelig verdi	Netto virkelig verdi	Positiv virkelig verdi	Negativ virkelig verdi	Netto virkelig verdi
Valutaterminer	5,2	-4,9	0,3	3,5	-7,0	-3,6
Renteterminer	6,0	-53,6	-47,6	0,0	-81,5	-81,5
Strømterminer	33,0	0,0	33,0	6,7	-1,0	5,8
Total	44,2	-58,5	-14,3	10,2	-89,5	-79,4

Beløp i NOK mill.	Per 3. kvartal 2017			31.12.2016		
	Positiv virkelig verdi	Negativ virkelig verdi	Netto virkelig verdi	Positiv virkelig verdi	Negativ virkelig verdi	Netto virkelig verdi
Valutaterminer	5,4	-3,2	2,2	5,6	-1,1	4,6
Renteterminer	0,0	-79,6	-79,6	0,0	-82,6	-82,6
Strømterminer	0,0	-1,4	-1,4	3,4	0,0	3,4
Total	5,4	-84,2	-78,8	9,0	-83,7	-74,7

Note 9 – Driftssegmenter

Divisjonene er inndelt etter Moelvens tre kjernevirksomheter; Timber (industrivare), Wood (byggevarer) og Byggsystemer (prosjekt). I tillegg er det en divisjon "øvrig" der resterende enhetene inngår. Divisjonene er bygget opp omkring selvstendige datterselskaper med aktiviteter klart definert innenfor divisjonene. Alle transaksjoner mellom divisjonene gjennomføres til normale forretningsmessige vilkår. Inndelingen i

divisjoner avviker fra den formelle juridiske eierstruktur. Se konsernregnskapet for 2017 for ytterligere informasjon om segmentinformasjon. Videre følger en avstemming av resultat før skatt i de rapporteringspliktige segmentene og foretakets resultat før skatt.

Beløp i NOK mill.	Per 30.09	
	2018	2017
Timber	233,2	68,9
Wood	119,1	113,7
Byggsystemer	90,7	108,4
Øvrige	-1,6	-21,5
Resultat før skatt i segmentene	441,4	269,5
<i>Internt</i>	<i>0,0</i>	<i>0,0</i>
Resultat før skatt i konsernregnskapet	441,4	269,5

Note 10 – Nærstående parter

På enkelte områder innenfor den ordinære virksomheten til konsernet gjøres det transaksjoner med eierne. Dette gjelder blant annet kjøp av tømmer, hvor de norske skogeierandelslagene er leverandør. Det vil også foregå leveranser av biobrensel fra Moelven konsernet til bioenergianlegg eiet av Eidsiva Energi AS, med mulig tilbakekjøp av bioenergi til Moelvens industri i tilknytning til energianlegget. I tillegg formidler Eidsiva Marked AS elektrisk kraft til Moelvens norske industrivirksomheter. Felles for alle disse transaksjonene er at et prinsipp om armlengdes avstand skal legges til grunn. Der hvor andre aktører kan tilby bedre priser og/eller betingelser, vil disse bli benyttet. Av Moelvens samlede innkjøpsbehov av tømmer på 4,3 mill m³fub kommer cirka 43 prosent av volumet via de norske skogeierandelslagene.

Moelvens leveranse av energiråstoff til Eidsivas bioenergianlegg utgjør på årsbasis mellom 40 og 50 GWh, mens tilbakekjøp av energi utgjør mellom 20 og 30 GWh. Netto leveranse av energiråstoff blir 20 GWh. Omfanget av formidlingen av elektrisk kraft tilsvarer cirka 40 prosent av Moelvens samlede forbruk på ca. 230 GWh.

Moelven har lang tradisjon for å drive sin virksomhet i overensstemmelse med alle lover og etiske retningslinjer i næringslivet, og er av den oppfatning at konkurranse er positivt for alle næringslivets parter. For å bidra til å opprettholde denne kulturen, er det utarbeidet etiske retningslinjer og retningslinjer for overholdelse av Konkurranselovgivningen.

Note 11 – Hendelser etter rapporteringsperioden

Det har ikke inntruffet hendelser etter rapporteringsperioden som har betydning for kvartalsregnskapets innregnede inntekter, kostnader, eiendeler eller gjeld.

Moelven er organisert i tre divisjoner: Timber, Wood og Byggsystemer. I tillegg kommer rapporteringsområdet Øvrige, som består av eierselskapene, virkesforsyning og bioenergi. Sagbrukene i Timber leverer sagede trevarer og komponenter til industrikunder i Skandinavia og det øvrige Europa, Midt-Østen og Nord-Afrika. Industrikundene bruker produktene som innsatsvare i sin produksjon. I tillegg leveres det spon-, flis- og barkprodukter som benyttes i masse-, sponplate- og biobrenselindustrien. Bedriftene i Wood forsyner byggevarehandelen i Skandinavia med et bredt utvalg av bygg- og interiørvarer. Et viktig konkurransefortrinn er divisjonens rasjonelle distribusjonsapparat som kan tilby kundene raske og eksakte leveranser av et bredt varesortiment. Bedriftene innen Byggsystemer leverer fleksible systemløsninger for interiørvegger, modulbygg og bærende konstruksjoner i limtre til prosjekter og entreprenørkunder, hovedsakelig i Norge og Sverige. Divisjonen satser på å videreutvikle konsepter og systemer sammen med kundene og med eksperter innen arkitektur, design og konstruksjon. Konsernet består samlet av 44 produksjonsselskaper i Norge og Sverige og har 3 516 ansatte. Moelven har også egne salgskontor i Danmark, England, Tyskland og Nederland. Moelven-konsernet eies av Glommen Skog SA (29,1 prosent) Eidsiva Vekst AS (23,8 prosent), Felleskjøpet Agri SA (15,9 prosent), Viken Skog SA (11,9 prosent), Mjøsen Skog SA (11,8 prosent) og AT Skog SA (7,3 prosent). De resterende 0,4 prosent eies i hovedsak av privatpersoner.

Moelven gir folk gode rom

For mer informasjon:

www.moelven.com

Hovedkontor

Moelven Industrier ASA
Org.nr. NO 914 348 803 MVA
P.O. Box 134, NO-2391 Moelv
Tel. +47 62 34 70 00
Fax. +47 62 34 71 88

www.moelven.com

post@moelven.com