



Gode rom

# Kvartalsrapport 3/2016

*Kimen Kulturhus. Moelven Wood Prosjekt har levert brannimpregnerte spiler i gran.*

*Fotograf: Lene M. Prøven.*

*Arkitekt: Reiulf Ramstad Arkitekter/JSTArkitekter/Lusparken Arkitekter*

**MOELVEN**<sup>®</sup>

## Nøkkeltall

Beløp i NOK mill.	3. kvartal		9 måneder		12 måneder	
	2016	2015	2016	2015	2015	2014
Driftsinntekter	2 358,6	2 263,2	7 893,5	7 207,3	9 690,4	8 828,2
EBITDA	135,1	146,6	480,8	400,1	553,9	490,0
Brutto driftsmargin/EBITDA (i%)	5,7 %	6,5 %	6,1 %	5,6 %	5,7 %	5,6 %
Avskrivninger	69,2	66,8	209,5	202,5	291,2	286,5
Driftsresultat før engangseffekter	65,9	79,8	271,3	197,6	262,7	203,6
Nedskrivninger	0,0	0,0	0,0	47,9	47,9	0,0
Driftsresultat	65,9	79,8	271,3	149,7	214,8	203,6
Netto driftsmargin/EBIT (i%)	2,8 %	3,5 %	3,4 %	2,1 %	2,2 %	2,3 %
Verdiendring finansielle instrumenter til virkelig verdi	19,5	-25,1	10,5	2,2	5,6	-30,4
Resultat før skattekostnad	74,6	41,3	236,2	109,0	158,5	115,3
Resultat per aksje (i NOK)	0,44	0,24	1,40	0,63	0,90	0,68
Kontantstrøm fra operasjonell aktivitet per aksje (i NOK)	2,24	1,93	2,24	2,56	4,53	2,71
Egenkapital *	-44,2	73,2	1 789,6	1 711,9	1 756,9	1 592,3
Egenkapitalandel (i %) *	1,4 %	2,2 %	35,3 %	35,1 %	36,8 %	34,2 %
Totalkapital *	-336,4	-111,8	5 073,0	4 882,7	4 778,1	4 653,2
Investeringer *	81,1	54,8	167,1	132,9	215,8	195,1
Avkastning på sysselsatt kapital (i %) *	3,5 %	2,1 %	12,6 %	6,8 %	7,4 %	6,8 %
Sysselsatt kapital *	-258,4	-70,5	2 882,1	2 933,6	2 870,8	2 959,9
Netto rentebærende gjeld *	-181,2	-170,9	1 055,5	1 186,0	1 110,4	1 353,1
Netto driftskapitalbinding *	-213,1	-138,7	2 375,0	2 247,9	2 081,2	1 928,3
Antall ansatte *	83	-20	3 612	3 393	3 426	3 326
Sykefravær (i %) *	0,0 %	-0,2 %	5,5 %	5,5 %	5,5 %	5,5 %
Hyppighetstall, skader med fravær, H1-verdi *	-1,3	0,4	13,5	16,4	15,7	15,9
Antall aksjonærer	936	948	936	948	941	948
Gjennomsnittlig antall aksjer (mill.)	129,5	129,5	129,5	129,5	129,5	129,5

\* Kvartalskolonnene viser endring i kvartalet

- Driftsinntektene i tredje kvartal økte med 4,2 prosent til NOK 2 358,6 (2 263,2). Akkumulert er driftsinntektene økt med 9,5 prosent til 7 893,5 (7 207,3).
- Driftsresultatet for tredje kvartal falt med 17,4 prosent til NOK 65,9 mill (79,8). Hovedårsakene er redusert inntjening innen systeminnredninger i Norge og modulvirksomheten i Sverige.
- Korrigert for nedskrivninger av anleggsmidler og kostnadskorleksjoner i prosjektporteføljen i 2015 har akkumulert driftsresultat økt med 23,5 prosent til 271,3
- Fortsatt tilfredsstillende etterspørsel etter produkter fra konsernets tremekaniske virksomhet.
- Godt aktivitetsnivå og fortsatt en sunn og godt sammensatt ordresreserve i Byggsystemer.

## Hovedtrekk

Etterspørselen etter konsernets produkter og tjenester var tilfredsstillende i tredje kvartal. Sesongen utviklet seg som normalt, med en redusert markedsaktivitet i ferieperioden og en økning mot slutten av kvartalet. På eksportmarkedene hvor omsetningen skjer i EUR har valutaforholdene bidratt til å opprettholde marginene for de svenske enhetene, som står for det meste av eksporten. Prisene på markedet i UK har økt og dette kompenserer for deler at marginsvekkelsen som følger av endringene i valutakursen.

Etterspørselen fra byggevarerhandelen i Skandinavia var tilfredsstillende, selv om man i det svenske markedet nå merker en viss avmatning som følge av at ROT-avdraget ble redusert fra årsskiftet.

Råstofftilgangen for de tømmerforbrukende enhetene var tilfredsstillende i perioden, dog med noe redusert tilgang mot slutten av perioden. Prisene for sagtømmer har utviklet seg ulikt i Norge og Sverige. På norsk side var prisene noe høyere enn i samme periode i fjor, mens nivået i Sverige var noe lavere.

Avsetningen av flis- og fiberprodukter var god i kvartalet, til priser på nivå med tilsvarende periode i fjor.

Den ordinære generalforsamlingen den 26. april 2016 besluttet å delegere kompetansen til å dele ut utbytte til styret, begrenset oppad til NOK 58 294 072. Styret har benyttet fullmakten. Utbyttet på 0,45 øre per aksje, som tilsvarer den maksimale utdelingen i henhold til fullmakten, ble delt ut i september.

Etter at Perkolo bru over ny E6 i Gudbrandsdalen kollapset i vinter, opprettet vegmyndighetene en faggruppe som skulle kontrollere øvrige fagverksbruere i tre. Kontrollrapporten er nå klar og viser at det ikke er funnet lignende prosjekteringsfeil på noen av de andre bruene. Rapporten friskmelder både limtre som konstruksjonsmateriale og bruere laget i limtre. Det er ikke funnet svakheter ved tre som byggemateriale i bruere. De inspeksjonene som er gjennomført nå har ikke avdekket skader som reduserer bruernes bæreevne. Det er heller ikke funnet tegn til overbelastning.

Det siste byggetrinnet på Fjeldsetlia Park i Elverum, som var den første leveransen i det nye boligkonseptet innen Byggmodul i Norge, ble avsluttet i august. Produksjonen har forgått ved Moelven Byggmodul Hjellum AS. De første leilighetene var innflyttingsklare fem måneder etter byggestart, og innen desember 2016 skal hele prosjektet være ferdig. Totalt omfatter prosjektet 88 moduler, satt sammen til 52 boenheter fordelt på fire etasjer.

Anders Lindh er tilsatt som ny divisjonssjef i Timber-divisjonen etter Ole Helge Aalstad som valgte å gå over i en annen stilling utenfor konsernet etter 16 år i Moelven. Anders Lindh (45) kommer fra stillingen som direktør ved Moelven Våler AS. Han er utdannet sivilingeniør og har tidligere hatt flere lederstillinger innen tremekanisk industri også utenfor Moelven-konsernet.

## **Driftsinntekter og resultat**

Også i tredje kvartal økte driftsinntektene sammenlignet med samme periode i fjor.

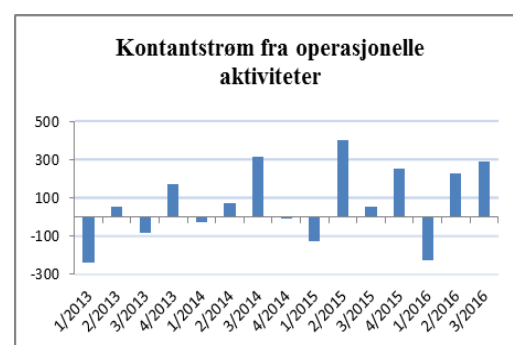
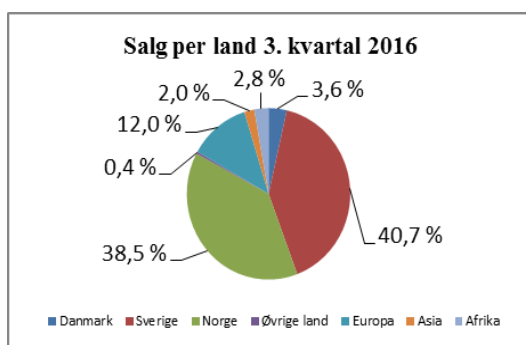
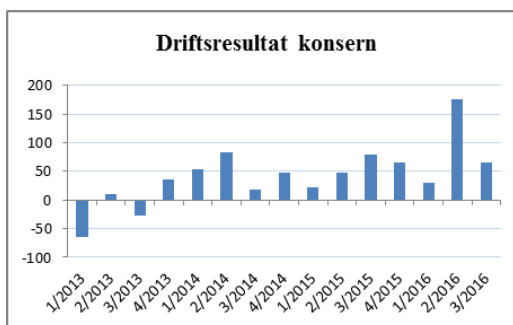
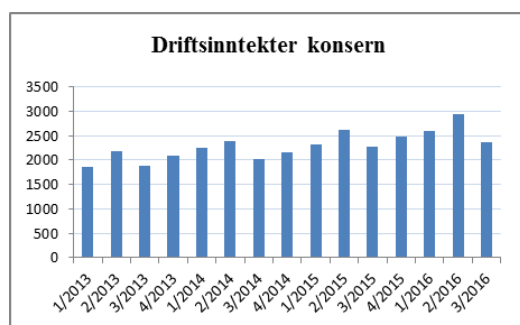
Hovedårsaken er økte volumer. På norsk side ble det gjennomført et oppkjøp ved inngangen til fjerde kvartal i fjor. Aktiviteten i den overtatte virksomheten, som nå drives under navnet Moelven Byggmodul Hjellum AS, inngår ikke i regnskapet for 2015 før fra fjerde kvartal. Akkumulerte tall for 2015 inkluderer en nedskrivning på NOK 48 mill knyttet til det nå gjennomførte salget av virksomheten ved Moelven Nössemark Trä AB, samt kostnadskorrekasjoner i prosjektporteføljen innen Elektrovirksomheten på NOK 22 mill. Begge deler ble belastet regnskapet i andre kvartal i 2015. Oppdatering av varelagerkalkyler på grunnlag av prisutviklingen medførte godskrivning av resultatet med NOK 0,4 mill i kvartalet (minus 5,2). Akkumulert er resultatet godskrevet med NOK 3,0 mill (minus 33,7).

Som følge av realiserte valutagevinster ble netto finanskostnader eksklusive verdiendringer på finansielle instrumenter lavere enn i tredje kvartal foregående år, selv om samlet lånemargin har økt etter refinansieringen som ble gjennomført i juni 2016.

Konsernet benytter finansielle instrumenter til sikring mot kortsiktige variasjoner i valutakurser, renter og kraftpriser. Ikke-kontante poster knyttet til markedsverdivurdering av urealiserte sikringsinstrumenter utgjorde NOK 19,5 mill (minus 25,1) i kvartalet, og pluss NOK 10,5 mill (pluss 2,2) akkumulert.

Beløp i NOK Mill	3. kvartal		9 måneder		12 måneder	
	2016	2015	2016	2015	2015	2014
<b>Sum driftsinntekter</b>						
Timber	673,6	649,9	2 306,8	2 248,6	3 010,1	2 872,3
Wood	914,0	890,0	2 782,4	2 535,5	3 275,7	3 066,2
Byggsystemer	699,2	712,3	2 694,4	2 391,7	3 375,2	2 836,7
Øvrige	742,3	629,9	2 535,0	2 236,7	3 003,8	3 204,4
Internt	-670,5	-619,0	-2 425,0	-2 205,1	-2 974,5	-3 151,4
<b>Konsern</b>	<b>2 358,6</b>	<b>2 263,2</b>	<b>7 893,5</b>	<b>7 207,3</b>	<b>9 690,4</b>	<b>8 828,2</b>
<b>EBITDA</b>						
Timber	29,3	26,4	137,0	112,7	145,1	199,5
Wood	71,2	72,3	221,1	191,6	237,4	225,3
Byggsystemer	35,1	50,9	138,9	108,2	185,2	98,8
Øvrige	-0,5	-2,9	-16,2	-12,5	-13,9	-33,6
<b>Konsern</b>	<b>135,1</b>	<b>146,6</b>	<b>480,8</b>	<b>400,1</b>	<b>553,9</b>	<b>490,0</b>
<b>Driftsresultat</b>						
Timber*	1,9	-2,0	53,9	-18,8	-23,9	83,0
Wood	43,2	45,5	136,5	109,2	123,7	110,9
Byggsystemer	25,0	41,8	106,8	79,7	140,8	57,2
Øvrige	-4,2	-5,4	-26,0	-20,4	-25,9	-47,5
<b>Konsern</b>	<b>65,9</b>	<b>79,8</b>	<b>271,3</b>	<b>149,7</b>	<b>214,8</b>	<b>203,6</b>

\* Inkluderer engangseffekter



## Investeringer, balanse og finansiering

I løpet av tredje kvartal er det gjennomført investeringer på totalt NOK 81,1 mill (54,8), akkumulert per utgangen av tredje kvartal NOK 167,1 mill (132,9). Investeringsaktiviteten vil øke ytterligere sammenlignet med fjoråret i løpet av fjerde kvartal. Det samlede investeringsnivået for 2016 vil dermed også bli høyere enn foregående år.

Ved utgangen av tredje kvartal var konsernets samlede eiendeler bokført til NOK 5 073,0 mill (4 882,7).

Kontantstrøm fra operasjonell aktivitet i tredje kvartal var NOK 291,0 mill (250,1), tilsvarende NOK 2,24 per aksje (1,93). Tilsvarende for årets tre første kvartaler var NOK 290,1 (331,0), som gir NOK 2,24 (2,56) per aksje. Forbedringen i kontantstrøm skyldes hovedsakelig realisering av arbeidskapital. Kontantstrøm fra arbeidskapitalposter var NOK 131,2 mill i tredje kvartal (9,3) og minus NOK 144,8 mill akkumulert (minus 21,5).

Netto rentebærende gjeld var NOK 1 055,5 (1 186,0) ved utgangen av tredje kvartal. Finansiell leasing er inkludert i netto rentebærende gjeld med NOK 31,5 mill (28,2). Likviditetsreserven inkludert kortsiktige trekkrettigheter var NOK 807,0 mill.

Egenkapitalen ved utgangen av kvartalet var NOK 1 789,6 mill (1 711,9) som tilsvarende NOK 13,81 (13,21) per aksje. Egenkapitalandelen var 35,3 prosent (35,1). Den ordinære generalforsamlingen den 26. april 2016 besluttet å delegere kompetansen til å dele ut utbytte til styret, begrenset oppad til NOK 58 294 072. Styret har benyttet fullmakten. Utbyttet på 0,45 øre per aksje, som tilsvarende den maksimale utdelingen i henhold til fullmakten, ble delt ut i september. Egenkapitalen ved utgangen av kvartalet er dermed redusert tilsvarende. I 2015 skjedde utbytteutdelingen på 0,40 øre per aksje i desember.

Deler av konsernets egenkapital er knyttet til eierskapet i utenlandske datterselskaper, hovedsakelig i Sverige, og er dermed eksponert mot variasjoner i valutakursene. Omfanget og konsekvensene av sannsynlige kursvariasjoner ligger innenfor en akseptabel risikoramme. I tredje kvartal medførte kursvariasjonene en urealisert endring av egenkapitalen på minus NOK 43,9 mill (41,8). Akkumulert var endringen minus NOK 86,2 (37,4). Omkring halvparten av konsernets eiendeler er bokført i SEK. Totalbalansen endrer seg derfor også med valutakursen. Egenkapitalandelen i prosent er derfor mindre påvirket av kurssvingninger enn den nominelle egenkapitalen.

## Divisjonene

### Timber

Beløp i NOK mill.	3. kvartal		9 måneder		12 måneder	
	2016	2015	2016	2015	2015	2014
Salg til eksterne kunder	536,2	546,0	1 853,6	1 877,1	2 487,4	2 391,9
Salg til interne kunder	137,4	103,9	453,1	371,6	522,7	480,4
Sum driftsinntekter	673,6	649,9	2 306,8	2 248,6	3 010,1	2 872,3
Avskrivninger	27,4	28,5	83,1	83,7	121,1	116,5
Driftsresultat før engangseffekter	1,9	-2,0	53,9	29,1	24,0	83,0
Nedskrivninger	0,0	0,0	0,0	47,9	47,9	0,0
Driftsresultat	1,9	-2,0	53,9	-18,8	-23,9	83,0
Driftsmargin i prosent **	0,3 %	-0,3 %	2,3 %	1,3 %	0,8 %	2,9 %
Netto driftskapital (i % av driftsinntekter) *	-1,4 %	-0,5 %	15,86 %	18,5 %	18,7 %	19,8 %
Totalkapital *	-77,2	45,4	1 527,6	1 714,6	1 664,5	1 754,5
Egenkapital *	-30,1	22,7	831,2	800,2	841,0	813,5
Sysselsatt kapital *	-21,7	16,2	1 121,8	1 221,7	1 222,2	1 282,2
Avkastning på sysselsatt kapital * **	2,4 %	-1,8 %	6,2 %	3,1 %	1,9 %	6,5 %
Investeringer *	22,8	26,7	45,8	57,8	75,9	67,6
Antall ansatte *	-20	-7	677	708	679	703

\* Kvartalskolonnene viser endring i kvartalet

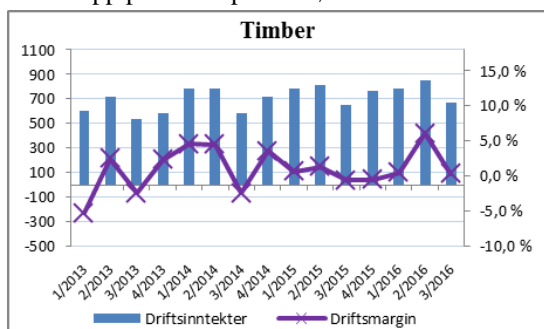
\*\* Nøkkeltallene vises før engangseffekter

Utover den sesongmessige nedgangen av markedsaktivitet i ferieperioden har aktiviteten og etterspørsel i Timber-divisjonens hovedmarkeder i sum vært god gjennom tredje kvartal. Korrigert for at tallene for 2015 inkluderer aktiviteten ved Moelven Nössemark Trä AB som nå er avviklet, var leveransevolumene høyere i tredje kvartal inneværende år.

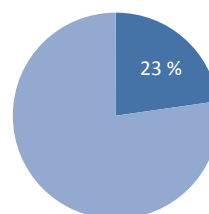
Det meste av eksporten skjer fra divisjonens svenske enheter. Endringer i valutasituasjon har bidratt til endret konkurransekraft i eksportmarkedene. SEK har svekket seg mot EUR i løpet av kvartalet og bedret konkurransekraften på mange markeder, mens GBP har svekket seg betydelig og gitt motsatt effekt i UK. Gjennomsnittsprisene, uten korreksjon for markedsmix i kvartalet, var marginalt høyere enn prisene i samme periode i fjor for norske produsenter og tilsvarende noe lavere for svenske produsenter. Råstofftilgangen har vært tilfredsstillende, dog med noe redusert tilgang mot slutten av perioden. Samlet var prisene for sagtømmer noe lavere enn i tredje kvartal i 2015. Lagerbeholdningene er på et tilfredsstillende nivå for årstiden. For flis- og fiberprodukter var prisene samlet om lag på samme nivå som samme periode i fjor.

På grunn av prisutviklingen er resultatet i kvartalet godskrevet med prisjustering på beholdninger på samlet NOK 1,4 mill. Tilsvarende justering i tredje kvartal i 2015 ga en belastning på NOK 4,3 mill. Akkumulert utgjør prisjusteringen minus NOK 7,6 mill (minus 19,5).

Flere enheter har økt sin effektivitet gjennom det pågående forbedringsarbeidet, men det er fortsatt enheter med utilfredsstillende resultater. Forbedringsarbeidet fortsetter med høy intensitet for å bringe samtlige enheter opp på et akseptabelt lønnsomhetsnivå.



Timber sin andel av konsernets eksterne salg i 3. kvartal 2016



## Wood

Beløp i NOK mill.	3. kvartal		9 måneder		12 måneder	
	2016	2015	2016	2015	2015	2014
Salg til eksterne kunder	884,1	863,1	2 671,4	2 447,4	3 153,8	2 954,3
Salg til interne kunder	29,9	26,9	110,9	88,0	121,9	111,9
Sum driftsinntekter	914,0	890,0	2 782,4	2 535,5	3 275,7	3 066,2
Avskrivninger	28,0	26,7	84,6	82,4	113,7	114,4
Driftsresultat	43,2	45,5	136,5	109,2	123,7	110,9
Driftsmargin i prosent	4,7 %	5,1 %	4,9 %	4,3 %	3,8 %	3,6 %
Netto driftskapital (i % av driftsinntekter) *	-4,5 %	-8,4 %	25,3 %	28,1 %	27,7 %	28,7 %
Totalkapital *	-95,3	-36,5	2 231,1	2 239,9	2 134,8	2 033,9
Egenkapital *	14,2	62,4	978,1	929,0	907,7	815,1
Sysselsatt kapital *	-89,2	-61,5	1 533,0	1 549,4	1 513,7	1 442,9
Avkastning på sysselsatt kapital *	0,1 %	1,4 %	12,0 %	9,8 %	8,4 %	7,9 %
Investeringer *	26,7	19,6	69,9	47,2	96,8	82,1
Antall ansatte *	-9	-6	1 032	1 012	1 009	993

\* Kvartalskolonnene viser endring i kvartalet

Både aktivitetsnivå og resultat var på nivå med samme periode i fjor. Etterspørselen har vært tilfredsstillende både i Norge og Sverige, med unntak av Sør-Vestlandet i Norge som fortsatt er inne i en lavkonjunktur. Salget av kundetilpassede produkter som for eksempel overflatebehandlede eller lengdetilpassede produkter er stadig økende. Igangsetting og bygging av nye boliger er på et høyt nivå i begge land. I Sverige har imidlertid aktiviteten innen ROT (rehabilitering, ombygging og tilbygg) falt etter at skattereglene om ROT-avdrag ble endret.

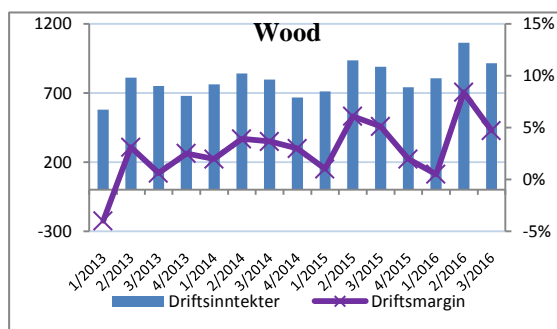
Driftsforholdene i kvartalet var gode, men resultatet er til en viss grad preget av at igangkjøring etter nyinvesteringer har gitt lavere produksjon enn optimalt.

For høvleriene som benytter innkjøpt skurlast som råstoff, var råvareprisen noe høyere enn i tredje kvartal i 2015.

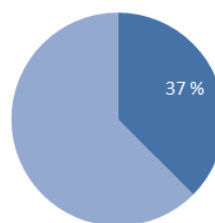
For de tømmerforbrukende enhetene innen divisjonen har råstofftilgangen vært tilfredsstillende, dog med noe redusert tilgang mot slutten av perioden. Samlet var prisene for sagtømmer noe høyere enn i tredje kvartal i 2015. Lagerbeholdningene er på et tilfredsstillende nivå for årstiden. For flis- og fiberprodukter var prisene samlet om lag på samme nivå som samme periode i fjor.

På grunn av prisutviklingen er resultatet i kvartalet belastet med prisjustering på beholdninger på samlet NOK 1,0 mill., det sammen som i tredje kvartal 2015. Akkumulert utgjør prisjusteringen pluss NOK 10,6 mill (minus 14,2).

Forbedringsarbeidet for å bringe de enhetene som fortsatt har for svak inntjening opp på et akseptabelt lønnsomhetsnivå fortsetter med høy prioritet.



Wood sin andel av konsernets eksterne salg i 3. kvartal 2016



## Byggsystemer

Beløp i NOK mill.	3. kvartal		9 måneder		12 måneder	
	2016	2015	2016	2015	2015	2014
Salg til eksterne kunder	698,6	711,3	2 692,1	2 388,8	3 371,2	2 832,2
Salg til interne kunder	0,5	1,1	2,3	2,9	4,1	4,4
Sum driftsinntekter	699,2	712,3	2 694,4	2 391,7	3 375,2	2 836,7
Avskrivninger	10,1	9,1	32,1	28,5	44,4	41,6
Driftsresultat	25,0	41,8	106,8	79,7	140,8	57,2
Driftsmargin i prosent	3,6 %	5,9 %	4,0 %	3,3 %	4,2 %	2,0 %
Netto driftskapital (i % av driftsinntekter) *	0,6 %	1,6 %	18,1 %	13,9 %	12,9 %	11,0 %
Totalkapital *	77,0	0,2	1 834,0	1 378,8	1 616,8	1 256,4
Egenkapital *	44,1	61,1	766,7	634,9	665,5	523,9
Sysselsatt kapital *	13,3	56,6	830,3	681,0	743,2	600,1
Avkastning på sysselsatt kapital *	-2,8 %	4,2 %	18,4 %	17,1 %	21,4 %	10,6 %
Investeringer *	31,9	7,8	47,9	25,8	40,2	37,9
Antall ansatte *	102	-6	1 599	1 540	1 607	1 498

\* Kvartalskolonnene viser endring i kvartalet

Reduksjonen i driftsinntekter sammenlignet med fjoråret skyldes redusert aktivitetsnivå for innredningsvirksomheten i Norge, samt overføringen av deler av elektrovirksomheten til Øvrig virksomhet. Svekkelsen i driftsresultat i kvartalet skyldes redusert inntjening innen innredningsvirksomheten i Norge og modulvirksomheten i Sverige. Akkumulert er driftsresultatet for 2015 belastet med kostnadskorrekksjoner på MNOK 22 vedrørende prosjektporteføljen til den delen av elektrovirksomheten som fortsatt inngår i divisjonen.

Byggmodulvirksomheten i Sverige hadde fortsatt meget god etterspørsel i alle markedssegmenter i tredje kvartal, og det pågår prosjekter for å øke kapasiteten. Investeringen i ny produksjonslinje ved anlegget i Säffle, som skal være ferdig i andre kvartal 2017, har kommet halvveis, og det vil bli igangsatt en ombygging av anlegget i Kil som vil øke kapasiteten innen bygg- og anleggsmøbler med 15 prosent. På grunn av det økte aktivitetsnivået har 107 innleide personer nå fått fast ansettelse.

For virksomheten i Norge har etterspørselen økt innen samtlige markedssegmenter, men mest innen bolig. Spesielt på Østlandet er boligmarkedet bra, med etterspørsel etter prosjekter for produksjon i 2017 og 2018. Også innen prosjektmarkedet er aktiviteten god. Markedet for boliggrigger og kontor er til en viss grad preget av at det finnes mange eldre moduler som fortsatt benyttes. Også i tredje kvartal har ledig kapasitet ved anleggene i Norge blitt benyttet til å produsere moduler til det svenske markedet.

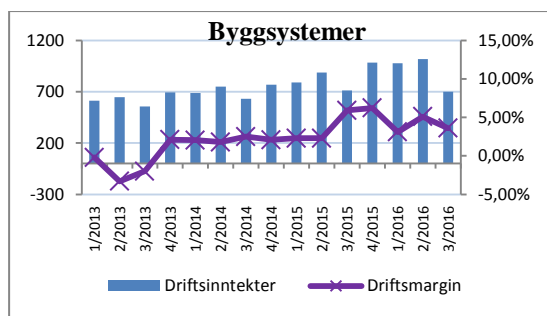
For innredningsselskapene har aktiviteten og etterspørselen på norsk side utviklet seg positivt, både for nye prosjekter og ROT (rehabilitering, ombygging og tilbygg). Bemanningen på norsk side er redusert og tilpasset den aktuelle markedssituasjonen.

Markedet i Sverige er fortsatt godt med god etterspørsel etter både små og store prosjekter, først og fremst konsentrert i og omkring storbyene Stockholm, Göteborg og Malmö.

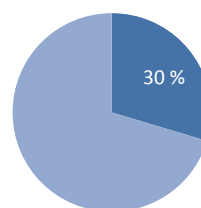
For limtrevirksomheten var aktiviteten god i tredje kvartal både i Norge og Sverige, med gode volumer både innen prosjektmarkedet og standarddimensjoner. Resultatet i kvartalet er det beste på flere år. Den økende interessen for å bygge med tre og benytte tre i bærende konstruksjoner virker positivt. Til tross for god tilgang på nye prosjekter er imidlertid prisene i det svenske markedet under et visst press. Årsaken er at flere aktører har vendt sine volumer fra eksportmarkeder i Asia og i stedet retter disse mot hjemmemarkedet i Sverige.

Elektrovirksomheten innen Byggsystemdivisjonen arbeider utelukkende med å slutføre sine pågående prosjekter. Den øvrige elektrovirksomheten er overført til rapporteringsområdet "Øvrige virksomheter" fra og med andre kvartal 2016.





Byggsystemer sin andel av konsernets eksterne salg i 3. kvartal 2016

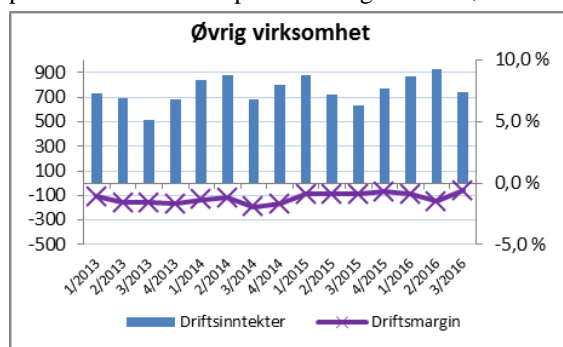


## Øvrige virksomheter

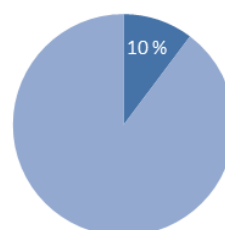
Beløp i NOK mill.	3. kvartal		9 måneder		12 måneder	
	2016	2015	2016	2015	2015	2014
Salg til eksterne kunder	242,1	163,2	735,6	557,9	763,4	721,6
Salg til interne kunder	500,2	466,7	1 799,4	1 678,8	2 240,4	2 482,8
Sum driftsinntekter	742,3	629,9	2 535,0	2 236,7	3 003,8	3 204,4
Avskrivninger	3,7	2,5	9,7	8,0	12,0	13,9
Driftsresultat	-4,2	-5,4	-26,0	-20,4	-25,9	-47,5
Driftsmargin i prosent	-0,6 %	-0,9 %	-1,0 %	-0,9 %	-0,9 %	-1,5 %
Netto driftskapital (i % av driftsinntekter) *	2,9 %	5,0 %	8,9 %	10,1 %	5,9 %	5,2 %
Totalkapital *	-342,7	70,1	2 328,3	2 551,3	2 468,5	2 702,7
Egenkapital *	-245,1	-22,4	831,9	958,2	1 007,9	1 004,7
Sysselsatt kapital *	-221,9	-7,7	1 789,7	2 025,7	1 977,1	2 104,8
Avkastning på sysselsatt kapital *	0,0 %	0,1 %	0,0 %	0,4 %	0,4 %	-0,8 %
Investeringer *	0,2	0,6	3,5	2,0	3,0	7,5
Antall ansatte *	10	-1	304	133	131	132

\* Kvartalskolonnene viser endring i kvartalet

I øvrige virksomheter inngår Moelven Industrier ASA, med fellestjenestene økonomi/finans/forsikring, kommunikasjon/HR, IKT og innkjøp. Virkesforsyning og omsetning av flis- og energiprodukter er organisert som en fellesfunksjon for konsernets tremekaniske industri, og inngår med selskapene Moelven Skog AB, Moelven Virke AS, Vänerbränsle AB og Moelven Bioenergi AS. Fra og med andre kvartal 2016 inngår også Moelven Elektro AS, som utelukkende fokuserer på vedlikeholdskontrakter samt små og mellomstore prosjekter. Markedet innen disse segmenter har vært godt med god tilgang på nye prosjekter. Foruten denne reorganiseringen, skyldes variasjoner i driftsinntekter innen området Øvrige virksomheter hovedsakelig variasjoner i aktiviteten innen virkesforsyning og omsetning av flis- og energiprodukter. Hovedaktiviteten er intern omsetning som ikke medfører vesentlig resultateffekt innen virksomhetsområdet. For å sikre tømmertilgang og avsetningsmuligheter for flis- og energiprodukter i regioner uten lokal etterspørsel etter massevirke og flis, er det etablert togløsninger for transport av dette. Virksomheten baseres på faste avtaler både på kunde- og leverandørsiden.



Øvrige sin andel av konsernets eksteme salg i 3. kvartal 2016



## Ansatte

Antall ansatte	Per 3. kvartal 2016				Per 3. kvartal 2015			
	Menn	Kvinner	% kvinner	Totalt	Menn	Kvinner	% kvinner	Totalt
Timber	604	73	10,8 %	677	632	76	10,7 %	708
Wood	872	160	15,5 %	1 032	852	160	15,8 %	1 012
Byggsystemer	1 505	94	5,9 %	1 599	1 441	99	6,4 %	1 540
Øvrige	266	38	12,5 %	304	100	33	24,8 %	133
Totalt	3 247	365	10,1 %	3 612	3 025	368	10,8 %	3 393

Sykefravær	Per 3. kvartal		H1 verdi	Per 3. kvartal	
	2016	2015		2016	2015
Timber	4,88 %	4,40 %	Timber	19,0	25,3
Wood	5,00 %	5,33 %	Wood	7,9	8,9
Byggsystemer	6,47 %	6,34 %	Byggsystemer	18,3	18,7
Øvrige	2,90 %	3,01 %	Øvrige	0,0	0,0
Totalt	5,53 %	5,50 %	Totalt	14,8	16,4

Økningen i antall ansatte sammenlignet med samme tid i 2015 skyldes kjøpet av det nåværende Moelven Byggmodul Hedalm AS i fjerde kvartal 2015, samt aktivitetsøkningen innen Byggmodulvirksomheten i Sverige gjennom ansettelse av 107 personer av innleid personale. Sykefraværet i tredje kvartal var 5,5 prosent (5,3), hvorav 2,8 prosent (2,7) er langtidssykefravær. Det jobbes fortsatt aktivt med å redusere sykefraværet under målsatt maksimum på 4 prosent. Mange av Moelvens virksomheter har et sykefravær lavere enn målsatt maksimum på 4%. Innsatsen, som blant annet omfatter medarbeiderundersøkelser, tett sykefraværsoppfølging og samarbeid med bedriftshelsetjenesten, rettes derfor spesielt mot bedriftene med høyest sykefravær.

Det var 13 (21) personskader med påfølgende fravær i kvartalet, hittil i år 57 (67). Reduksjon i antall skader i kombinasjon med økt aktivitetsnivå, og dermed flere arbeidede timer, ga en betydelig nedgang i H1-verdien (antall personskader med fravær per million arbeidede timer) for kvartalet sammenlignet med samme periode i fjor. Moelvens målsetting er at ingen skal skade seg på jobb, og skadefrekvensen er dermed fortsatt uakseptabelt høy. HMS-arbeidet har høy prioritet i både styre, konsernledelse og sikkerhetskomiteen. Sistnevnte består av konsernsjef, divisjonssjefer, HR- og kommunikasjonsdirektør og to tillitsvalgte som representerer henholdsvis byggsiden og den tremekaniske delen av konsernet, og er det styrende organet for HMS-arbeidet. Det jobbes aktivt med opplæring og holdningsskapende arbeid for å skape en sikkerhetskultur i alle ledd. Alle Moelvens datterselskaper skal innen 1. november ha gjennomført kurs i "Tydelig HMS-ledelse" for alle med drifts- og personalansvar, samt tillitsvalgte og hovedverneombud. I Wood-divisjonen har man de siste to årene oppnådd en betydelig reduksjon i antall skader med fravær gjennom målrettet innsats og tydelig lederskap.

## Fremtidsutsikter

I Norge er aktiviteten innen oljesektoren fortsatt lav, mens økonomien for øvrig viser tegn til å ha passert bunnen. I Sverige ser det ut å bli en myk landing når veksten nå avtar etter en periode med meget høy aktivitet. I USA er økonomien fortsatt i bedring. Veksttakten i Kina er avtagende, mens Midtøsten og Nord-Afrika er preget av uro og offentlige reguleringer som vanskeliggjør internasjonal handel. Den underliggende etterspørselen er imidlertid god i de sistnevnte markedene.

Det forventes en stabil utvikling i markedet for industritire internasjonalt. Valutasituasjonen bidrar fremdeles til å opprettholde konkurransekraft på eksportmarkedene, spesielt for konsernets svenske selskaper i markeder hvor handelen skjer i EUR eller USD. Også inn i det norske markedet har svenske enheter fått betydelig sterkere konkurransekraft. Valutasikringer har bidratt til å redusere effektene av GBP-svekkelsen i etterkant av folkeavstemmingen om videre EU-medlemskap for Storbritannia, men denne effekten reduseres stadig etter hvert som sikringene realiseres. Prisene i GBP har imidlertid økt og vil kompensere for deler av marginbortfallet som følge av valutasvingningene.

I Norge forventes etterspørselen etter videreforedte varer å bli på nivå med foregående år, men med regionale forskjeller. Byggeaktiviteten i og rundt de store byene med unntak av Sør-Vestlandet ventes å holde seg høy. I Sverige er behovet for nye boliger fortsatt stort og aktiviteten i nybyggmarkedet er høy. Også innen ROT-markedet er det fortsatt et godt aktivitetsnivå, selv om endringene i ROT-fradraget har dempet aktiviteten noe. Det forventes ingen større endringer i markedene, og i sum forventes det Svenske markedet også å ligge på samme nivå som i 2015. Tømmerlagrene ved inngangen til fjerde kvartal er tilfredsstillende med hensyn på de produksjonsplaner som foreligger. Det forventes fortsatt tilfredsstillende tilgang på sagtømmer.

For limtre forventes den positive trenden med å velge tre i bærende konstruksjoner å fortsette.

I både Norge og Sverige er det god etterspørsel etter modulbaserte bygg til boligformål. Kravene til kort byggetid er økende. Dette gjelder både for boliger, skoler og aldershjem.

Markedet for systeminnredninger er sterkt i Sverige, først og fremst i geografien knyttet til Stockholm, Gøteborg og Malmø. Det norske markedet har vært vikende, og kapasitetstilpasninger er gjennomført. Det er tegn til bedring i markedet men det er fortsatt prispress. I både Norge og Sverige forventes fortsatt god aktivitet innen rehabilitering, ombygging og tilbygg.

For konsernet samlet forventes driftsinntektene å øke noe. Programmet for driftsforbedring og strukturering av konsernet i henhold til den langsiktige strategiplanen fortsetter med høy intensitet og vil bidra til økt lønnsomhet i den underliggende driften.

Konsernets sammensetning, med divisjoner som påvirkes ulikt av konjunktursvingninger og enheter som opererer på ulike markeder, gir konsernet et godt utgangspunkt for videre forbedringer. I sum forventes resultatet for 2016 å bli noe bedre enn i 2015. Konsernet har en langsiktig målsetting om en avkastning på sysselsatt kapital på 13 prosent. Styret anser at konsernet har tilstrekkelig langsiktig likviditetstilgang til å kunne gjennomføre de omstillinger og forbedringsprosjekter som er nødvendige for å nå dette målet.

## Sammendratt kvartalsregnskap for Moelven-konsernet, 3. kvartal 2016

### Resultat og totalresultat

Beløp i NOK mill.	3. kvartal		9 måneder		12 måneder	
	2016	2015	2016	2015	2015	2014
Driftsinntekter	2 358,6	2 263,2	7 893,5	7 207,3	9 690,4	8 828,2
Varekostnad	1 539,2	1 478,8	5 083,4	4 692,3	6 207,3	5 601,0
Lønnskostnad	440,2	402,4	1 553,3	1 403,7	1 943,3	1 807,6
Avskrivninger	69,2	66,8	209,5	202,5	291,2	286,5
Nedskrivninger	0,0	0,0	0,0	47,9	47,9	0,0
Annen driftskostnad	244,1	235,3	776,0	711,2	985,9	929,5
<b>Driftsresultat</b>	<b>65,9</b>	<b>79,8</b>	<b>271,3</b>	<b>149,7</b>	<b>214,8</b>	<b>203,6</b>
Inntekt på investering i tilknyttet selskap	0,0	0,0	0,0	0,0	0,0	0,0
Verdiendring finansielle instrumenter	19,5	-25,1	10,5	2,2	5,6	-30,4
Rente- og andre finansinntekter	8,9	6,4	16,3	43,3	51,2	28,2
Rente- og andre finanskostnader	-19,8	-19,9	-61,8	-86,2	-113,0	-86,0
<b>Ordinært resultat før skattekostnad</b>	<b>74,6</b>	<b>41,3</b>	<b>236,2</b>	<b>109,0</b>	<b>158,5</b>	<b>115,3</b>
Skattekostnad	18,2	9,9	55,2	26,7	41,5	27,0
<b>Periodens resultat / Årsresultat</b>	<b>56,4</b>	<b>31,4</b>	<b>181,0</b>	<b>82,3</b>	<b>117,0</b>	<b>88,4</b>
Minoritetens andel	-0,3	-0,2	0,1	0,0	-0,5	0,0
Majoritetens andel	56,7	31,6	180,9	82,2	117,6	88,4
Resultat per aksje (i NOK)	0,4	0,2	1,4	0,6	0,9	0,7
Totalresultatet for konsernet						
Årsresultat	56,4	31,4	181,0	82,3	117,0	88,4
Andre inntekter og kostnader						
<i>Elementer som ikke omklassifiseres senere til resultatet</i>						
Aktuarielle gevinster (tap) på ytelsesbaserte pensjonsordninger	0,0	0,0	0,0	0,0	50,0	-40,0
Skatt på elementer som ikke omklassifiseres senere til resultatet	0,0	0,0	0,0	0,0	-12,5	10,8
	0,0	0,0	0,0	0,0	37,5	-29,2
<i>Elementer som kan bli omklassifisert senere til resultatet</i>						
Omregningsdifferanser	-43,9	41,8	-86,2	37,4	61,7	12,3
Andelen av andre inntekter og kostnader i tilknyttede selskaper	-3,8	0,0	-3,8	0,0	0,0	0,0
Andre endringer	5,4	0,0	0,0	0,0	0,1	-1,2
Skatt på elementer som kan bli omklassifisert senere til resultatet	0,0	0,0	0,0	0,0	0,0	0,0
	-42,3	41,8	-90,0	37,4	61,8	11,1
Andre inntekter og kostnader i perioden (etter skatt)	-42,3	41,8	-90,0	37,4	99,3	-18,1
<b>Totalresultat for perioden</b>	<b>14,1</b>	<b>73,2</b>	<b>90,9</b>	<b>119,6</b>	<b>216,4</b>	<b>70,3</b>
Totalresultat henført til:						
Eiere av morforetaket	14,4	73,4	90,8	119,5	216,9	70,3
Ikke kontrollerende eierinteresser	-0,3	-0,2	0,1	0,0	-0,5	0,0

## Balanse for konsernet

Beløp i NOK mill.	Per 30.09		Per 31.12
	2016	2015	2015
Immaterielle eiendeler	30,9	36,9	35,5
Varige driftsmidler	1 620,6	1 738,0	1 765,2
Finansielle anleggsmidler	8,8	9,4	8,9
<b>Sum anleggsmidler</b>	<b>1 660,3</b>	<b>1 784,3</b>	<b>1 809,6</b>
Varer	1 287,2	1 411,4	1 526,7
Fordringer	2 086,2	1 644,4	1 433,7
Likvider	39,2	42,7	8,1
<b>Sum omløpsmidler</b>	<b>3 412,7</b>	<b>3 098,4</b>	<b>2 968,5</b>
<b>Sum eiendeler</b>	<b>5 073,0</b>	<b>4 882,7</b>	<b>4 778,1</b>
Selskapskapital*	647,7	647,7	647,7
Øvrig egenkapital	1 141,9	1 064,2	1 109,2
<b>Sum egenkapital</b>	<b>1 789,6</b>	<b>1 711,9</b>	<b>1 756,9</b>
Avsetninger	155,0	220,6	111,9
Langsiktig rentebærende gjeld	1 092,6	1 221,7	1 034,3
Langsiktig rentefri gjeld	11,7	1,8	12,1
<b>Sum langsiktige forpliktelser</b>	<b>1 259,3</b>	<b>1 444,1</b>	<b>1 158,2</b>
Kortsiktig rentebærende gjeld	0,0	0,0	79,7
Kortsiktig gjeld	2 024,2	1 726,7	1 783,3
<b>Sum kortsiktige forpliktelser</b>	<b>2 024,2</b>	<b>1 726,7</b>	<b>1 862,9</b>
<b>Sum gjeld</b>	<b>3 283,5</b>	<b>3 170,8</b>	<b>3 021,2</b>
<b>Sum egenkapital og gjeld</b>	<b>5 073,0</b>	<b>4 882,7</b>	<b>4 778,1</b>

\*129.542.384 aksjer á NOK 5,-, korrigert for 1.100 egne aksjer.

## Egenkapitaloppstilling for konsernet

Beløp i NOK mill.	Egenkapital henført til eierne av morforetaket					Ikke-kontrollerende eierinteresser	Sum egenkapital
	Aksje-kapital	Overkurs-fond	Egne aksjer	Annen egenkapital	Sum		
Sum pr 1.1.2015	647,7	180,7	0,0	752,6	1 581,0	11,4	1 592,3
<b>Totalresultat for perioden</b>							
Årsresultat	0,0	0,0	0,0	82,2	82,2	0,0	82,3
<b>Andre inntekter og kostnader</b>							
Omregningsdifferanser	0,0	0,0	0,0	37,3	37,3	0,1	37,4
Andre endringer	0,0	0,0	0,0	0,0	0,0	0,0	0,0
Aktuarielle gevinster (tap) på ytelsesbaserte pensjonsordninger	0,0	0,0	0,0	0,0	0,0	0,0	0,0
Skatt på andre inntekter og kostnader	0,0	0,0	0,0	0,0	0,0	0,0	0,0
<b>Andre inntekter og kostnader i perioden (etter skatt)</b>	0,0	0,0	0,0	37,3	37,3	0,1	37,4
<b>Transaksjoner med eierne, innregnet direkte mot egenkapitalen</b>							
Kjøp av ikke-kontrollerende eierinteresser	0,0	0,0	0,0	0,0	0,0	0,0	0,0
Effekt oppkjøp	0,0	0,0	0,0	0,0	0,0	0,0	0,0
Utbytte til eierne	0,0	0,0	0,0	0,0	0,0	0,0	0,0
Aksjebaserte betalingstransaksjoner	0,0	0,0	0,0	0,0	0,0	0,0	0,0
<b>Sum transaksjoner med eierne</b>	0,0	0,0	0,0	0,0	0,0	0,0	0,0
<b>Sum per 30.09.2015</b>	<b>647,7</b>	<b>180,7</b>	<b>0,0</b>	<b>872,1</b>	<b>1 700,4</b>	<b>11,6</b>	<b>1 711,9</b>
Sum pr 1.1.2016	647,7	180,7	0,0	917,5	1 745,9	11,1	1 756,9
<b>Totalresultat for perioden</b>							
Årsresultat	0,0	0,0	0,0	180,9	180,9	0,1	181,0
<b>Andre inntekter og kostnader</b>							
Omregningsdifferanser	0,0	0,0	0,0	-86,1	-86,1	-0,1	-86,2
Andre endringer	0,0	0,0	0,0	-3,8	-3,8	0,0	-3,8
Aktuarielle gevinster (tap) på ytelsesbaserte pensjonsordninger	0,0	0,0	0,0	0,0	0,0	0,0	0,0
Skatt på andre inntekter og kostnader	0,0	0,0	0,0	0,0	0,0	0,0	0,0
<b>Andre inntekter og kostnader i perioden (etter skatt)</b>	0,0	0,0	0,0	-89,9	-89,9	-0,1	-90,0
<b>Transaksjoner med eierne, innregnet direkte mot egenkapitalen</b>							
Kjøp av ikke-kontrollerende eierinteresser	0,0	0,0	0,0	0,0	0,0	0,0	0,0
Effekt oppkjøp	0,0	0,0	0,0	0,0	0,0	0,0	0,0
Utbytte til eierne	0,0	0,0	0,0	-58,3	-58,3	0,0	-58,3
Aksjebaserte betalingstransaksjoner	0,0	0,0	0,0	0,0	0,0	0,0	0,0
<b>Sum transaksjoner med eierne</b>	0,0	0,0	0,0	-58,3	-58,3	0,0	-58,3
<b>Sum per 30.09.2016</b>	<b>647,7</b>	<b>180,7</b>	<b>0,0</b>	<b>950,3</b>	<b>1 778,7</b>	<b>11,0</b>	<b>1 789,6</b>

## Kontantstrømoppstilling for konsernet

Beløp i NOK mill.	Per 30.09	
	2016	2015
<b>KONTANTSTRØMMER FRA OPERASJONELLE AKTIVITETER</b>		
Perioderesultat / Årsresultat	181,0	82,3
<i>Justeringer for å avstemme årsresultat mot netto kontantstrøm fra driften:</i>		
Ordinære avskrivninger	209,5	202,5
Nedskrivninger	0,0	47,9
Resultatandel fra tilknyttede selskaper	0,0	0,0
Betalt skatt	0,0	0,0
Kostnadsført ikke utbetalt pensjonskostnad og inntektsførte pensjonsmidler ikke innbetalt	-0,5	-2,3
Tap (gevinst) ved salg av anleggsmidler	0,2	-2,4
Netto verdiendring av finansielle instrumenter til virkelig verdi	-10,5	-2,2
Skattekostnad	55,2	26,7
<i>Endring i driftsmessige eiendeler og gjeld:</i>		
Endring i varelager	239,5	112,5
Endring i kundefordringer og andre fordringer	-653,7	-391,6
Endringer i leverandørgjeld	44,7	39,2
Endring i avsetninger og ytelser til ansatte	0,5	30,8
Endring i kortsiktig gjeld eksklusive innlån	224,2	187,6
<b>Kontantstrøm fra operasjonelle aktiviteter</b>	<b>290,1</b>	<b>331,0</b>
<b>KONTANTSTRØMMER FRA INVESTERINGSAKTIVITETER</b>		
Investeringer i driftsmidler og immaterielle eiendeler	-167,1	-132,9
Netto kontantutlegg ved oppkjøp	0,0	0,0
Innbetalinger fra salg driftsmidler	1,0	2,6
Salg av andre langsiktige investeringer	0,0	0,0
Kjøp av datterselskap, redusert med kontanter i virksomheten	0,0	0,0
<b>Kontantstrøm fra investeringsaktiviteter</b>	<b>-166,1</b>	<b>-130,3</b>
<b>KONTANTSTRØMMER FRA FINANSIERINGSAKTIVITETER</b>		
Opptak av kortsiktige lån	0,0	0,0
Nedbetaling av kortsiktige lån	0,0	0,0
Endring i kassakreditt	-79,7	-143,3
Kjøp av ikke-kontrollerende eierinteresser	0,0	0,0
Endring av langsiktig gjeld (låneramme)	-5,7	-36,6
Nedbetaling av annen langsiktig gjeld	-5,2	0,4
Utbetaling av utbytte	0,0	0,0
<b>Kontantstrøm fra finansieringsaktiviteter</b>	<b>-90,6</b>	<b>-179,5</b>
<b>Netto økning (reduksjon) i betalingsmidler gjennom året</b>	<b>33,4</b>	<b>21,2</b>
Betalingsmidler ved periodestart	3,6	14,4
Effekt av valutakursendringer på betalingsmidler	0,0	0,0
<b>Betalingsmidler ved periodeslutt</b>	<b>37,0</b>	<b>35,6</b>
<b>Kontanter og kontantekvivalenter</b>		
Betalingsmidler	37,0	35,6
Ubenyttede trekkrettigheter	770,0	440,4
Bundne bankinnskudd	0,0	0,0
<b>Kontanter og kontantekvivalenter</b>	<b>807,0</b>	<b>476,0</b>

## **Noter til det sammendratte, konsoliderte kvartalsregnskapet**

### ***Note 1 – Generell informasjon***

Moelven Industrier ASA er et allmennaksjeselskap registrert i Norge. Selskapets hovedkontor er lokalisert i Industriveien 2, 2390 Moelv, Norge. Det sammendratte konsernregnskapet for tredje kvartal 2016, avsluttet 30. september 2016, omfatter Moelven Industrier ASA og dets datterselskaper (sammen referert til som “konsernet”) og konsernets andeler i tilknyttede selskaper. Årsregnskapet for 2015 er tilgjengelig på [www.moelven.no](http://www.moelven.no).

### ***Note 2 – Bekreftelse av finansielt rammeverk***

Konsernregnskapet for tredje kvartal 2016 er utarbeidet i samsvar med kravene i IAS 34 “Delårsrapportering” som er godkjent av EU. Delårsregnskapet omfatter ikke all informasjon som kreves i et fullstendig årsregnskap og bør leses i sammenheng med konsernregnskapet for 2015. Det sammendratte, konsoliderte kvartalsregnskapet ble godkjent av styret 19. oktober 2016.

### ***Note 3 – Regnskapsprinsipper***

Regnskapsprinsippene benyttet i kvartalsregnskapet er de samme som i konsernregnskapet for 2015. Valutakurser i konsolideringen er hentet fra Norges Bank.

### ***Note 4 – Estimer***

Utarbeidelse av kvartalsregnskap inkluderer vurderinger, estimer og forutsetninger som både påvirker hvilke regnskapsprinsipper som anvendes og rapporterte beløp for eiendeler, forpliktelser, inntekter og kostnader. Faktiske beløp kan avvike fra estimerte beløp. Ved utarbeidelsen av dette sammendratte kvartalsregnskapet har ledelsen lagt til grunn de samme kritiske vurderinger relatert til anvendelse av regnskapsprinsipper som ble lagt til grunn for konsernregnskapet for 2015, og de viktigste kildene til estimatusikkerhet er de samme ved utarbeidelsen av dette sammendratte kvartalsregnskapet som for konsernregnskapet for 2015.

### ***Note 5 – Pensjon og skatt***

Beregning av pensjonskostnader og pensjonsforpliktelse er gjort årlig av aktuar. I kvartalsregnskapet er pensjonskostnader og pensjonsforpliktelser basert på prognoser fra aktuar. Skattekostnaden er beregnet i hvert kvartalsregnskap basert på en forventet årlig skattekostnad.

### ***Note 6 – Sesongmessige svingninger***

Etterspørselen etter konsernets produkter og tjenester har normalt en variasjon gjennom året. Dette innebærer lavsesong gjennom første kvartal, tiltagende aktivitet og høysesong utover i andre og tredje kvartal, og avtagende aktivitet i siste del av fjerde kvartal.

Som følge av årlige sesongvariasjoner i råstofftilgang og markedsaktivitet, varierer konsernets arbeidskapital med NOK 300 – 400 mill. fra høyeste punkt i mai/juni til det laveste i november/desember.

Det har i tredje kvartal vært normal utvikling i kapitalbindingen, men nivået er for høyt og tiltak for reduksjon av arbeidskapitalen er iverksatt.



## Note 7 – Varige driftsmidler, immaterielle eiendeler og goodwill

Varige driftsmidler, immaterielle eiendeler og goodwill.  
Beløp i NOK mill.

	Per 30.09	
	2016	2015
Bokført verdi per 1.1	1 790,1	1 838,3
Tilgang	167,1	132,9
Virksomhets sammenslutning	0,0	0,0
Avgang	-1,0	-0,1
Avskrivninger	-209,5	-202,5
Nedskrivninger	0,0	-47,9
Overføringer	0,0	0,0
Omregningsdifferanser	-105,8	42,8
Bokført verdi Per 30.09	1 640,9	1 763,5

## Note 8 – Finansielle instrumenter

Beløp i NOK mill.	Per 3. kvartal 2016			31.12.2015		
	Positiv virkelig verdi	Negativ virkelig verdi	Netto virkelig verdi	Positiv virkelig verdi	Negativ virkelig verdi	Netto virkelig verdi
Valutaterminer	5,4	-3,2	2,2	4,5	-0,9	-3,6
Renteterminer	0,0	-79,6	-79,6	0,0	-76,2	-76,2
Strømterminer	0,0	-1,4	-1,4	0,0	-16,6	-16,6
Total	5,4	-84,1	-78,8	4,5	-93,7	-89,2

Beløp i NOK mill.	Per 3. kvartal 2015			31.12.2014		
	Positiv virkelig verdi	Negativ virkelig verdi	Netto virkelig verdi	Positiv virkelig verdi	Negativ virkelig verdi	Netto virkelig verdi
Valutaterminer	7,1	-3,8	3,2	6,6	-10,2	-3,6
Renteterminer	0,0	-79,0	-79,0	0,0	-80,1	-80,1
Strømterminer	0,0	-16,8	-16,8	0,0	-11,1	-11,1
Total	7,1	-99,7	-92,6	6,6	-101,4	-94,8

## Note 9 – Driftssegmenter

Divisjonene er inndelt etter Moelvns tre kjernevirksomheter; Timber (industrivare), Wood (byggevarer) og Byggsystemer (prosjekt). I tillegg er det en divisjon "øvrig" der resterende enhetene inngår. Divisjonene er bygget opp omkring selvstendige datterselskaper med aktiviteter klart definert innenfor divisjonene. Alle transaksjoner mellom divisjonene gjennomføres til normale forretningsmessige vilkår. Inndelingen i divisjoner avviker fra den formelle juridiske eierstruktur. Se konsernregnskapet for 2015 for ytterligere informasjon om segmentinformasjon. Videre følger en avstemming av resultat før skatt i de rapporteringspliktige segmentene og foretakets resultat før skatt.

Beløp i NOK mill.	Per 30.09	
	2016	2015
Timber	40,9	-25,1
Wood	113,8	91,8
Byggsystemer	105,1	79,9
Øvrige	-23,5	-37,7
Resultat før skatt i segmentene	236,2	109,0
Elimineringer mellom segmentene	0,0	0,0
Resultat før skatt i konsernregnskapet	236,2	109,0

### ***Note 10 – Nærstående parter***

På enkelte områder innenfor den ordinære virksomheten til konsernet gjøres det transaksjoner med eierne. Dette gjelder blant annet kjøp av tømmer, hvor de norske skogeierandelslagene er leverandør. Det vil også foregå leveranser av biobrensel fra Moelven konsernet til bioenergianlegg eiet av Eidsiva Energi AS, med mulig tilbakekjøp av bioenergi til Moelvens industri i tilknytning til energianlegget. I tillegg formidler Eidsiva Marked AS elektrisk kraft til Moelvens norske industrivirksomheter. Felles for alle disse transaksjonene er at et prinsipp om armlengdes avstand skal legges til grunn. Der hvor andre aktører kan tilby bedre priser og/eller betingelser, vil disse bli benyttet. Av Moelvens samlede innkjøpsbehov av tømmer på 4 mill m<sup>3</sup> fub kommer cirka 40 prosent av volumet via de norske skogeierandelslagene.

Moelvens leveranse av energiråstoff til Eidsivas bioenergianlegg utgjør på årsbasis mellom 40 og 50 GWh, mens tilbakekjøp av energi utgjør mellom 20 og 30 GWh. Netto leveranse av energiråstoff blir 20 GWh. Omfanget av formidlingen av elektrisk kraft tilsvarer cirka 40 prosent av Moelvens samlede forbruk på 185 GWh.

Moelven har lang tradisjon for å drive sin virksomhet i overensstemmelse med alle lover og etiske retningslinjer i næringslivet, og er av den oppfatning at konkurranse er positivt for alle næringslivets parter. For å bidra til å opprettholde denne kulturen, er det utarbeidet etiske retningslinjer og retningslinjer for overholdelse av Konkurranselovgivningen.

### ***Note 11 – Hendelser etter rapporteringsperioden***

Det har ikke inntruffet hendelser etter rapporteringsperioden som har betydning for kvartalsregnskapets innregnede inntekter, kostnader, eiendeler eller gjeld.

Moelven er organisert i tre divisjoner: Timber, Wood og Byggsystemer. I tillegg kommer rapporteringsområdet Øvrige, som består av eierselskapene, virkesforsyning og bioenergi. Sagbrukene i Timber leverer sagede trevarer og komponenter til industrikunder i Skandinavia og det øvrige Europa, Midt-Østen og Nord-Afrika. Industrikundene bruker produktene som innsatsvare i sin produksjon. I tillegg leveres det spon-, flis- og barkprodukter som benyttes i masse-, sponplate- og biobrenselindustrien. Bedriftene i Wood forsyner byggevarehandelen i Skandinavia med et bredt utvalg av bygg- og interiørvarer. Et viktig konkurransefortrinn er divisjonens rasjonelle distribusjonsapparat som kan tilby kundene raske og eksakte leveranser av et bredt varesortiment. Bedriftene innen Byggsystemer leverer fleksible systemløsninger for interiørvegger, modulbygg, elektroinstallasjoner og bærende konstruksjoner i limtre til prosjekter og entreprenørkunder, hovedsakelig i Norge og Sverige. Divisjonen satser på å videreutvikle konsepter og systemer sammen med kundene og med eksperter innen arkitektur, design og konstruksjon. Konsernet består samlet av 44 produksjonsselskaper i Norge og Sverige og har 3 612 ansatte. Moelven har også egne salgskontor i Danmark, England, Tyskland og Nederland. Moelven-konsernet eies av Glommen Skog SA (29,1 prosent) Eidsiva Vekst AS (23,8 prosent), Felleskjøpet Agri SA (15,8 prosent), Viken Skog SA (11,9 prosent), Mjøsen Skog SA (11,7 prosent) og AT Skog SA (7,3 prosent). De resterende 0,4 prosent eies i hovedsak av privatpersoner.

*For mer informasjon:*  
**[www.moelven.com](http://www.moelven.com)**

#### Hovedkontor

Moelven Industrier ASA  
Org.nr. NO 914 348 803 MVA  
P.O. Box 134, NO-2391 Moelv  
Tel. +47 62 34 70 00  
Fax. +47 62 34 71 88

[www.moelven.com](http://www.moelven.com)

[post@moelven.com](mailto:post@moelven.com)