



Gode rom

Kvartalsrapport 3/2014

*Det nyetablerte boligområdet Sjøterrassen har revitalisert
Stockholmsforstaden Fittja. Levert av Moelven Byggmodul AB.*

Fotograf David Bicho.

MOELVEN[®]

Beløp i NOK mill.	3. kvartal		9 måneder		12 måneder	
	2014	2013	2014	2013	2013	2012
Driftsinntekter	2 027,7	1 882,5	6 676,4	5 912,8	8 009,4	8 121,5
EBITDA	84,7	39,1	359,1	118,5	226,9	267,8
Avskrivninger	66,9	66,6	204,0	198,8	271,6	250,9
Driftsresultat	17,8	-27,5	155,2	-80,3	-44,7	16,9
Brutto driftsmargin/EBITDA (i%)	4,2 %	2,1 %	5,4 %	2,0 %	2,8 %	3,3 %
Netto driftsmargin/EBIT (i%)	0,9 %	-1,5 %	2,3 %	-1,4 %	-0,6 %	0,2 %
Verdiendring finansielle instrumenter til virkelig verdi	3,1	12,2	-9,3	17,6	5,5	-7,9
Resultat før skattekostnad	12,5	-32,3	106,3	-116,5	-117,1	-64,3
Resultat per aksje (i NOK)	0,07	-0,20	0,62	-0,68	-0,71	-0,36
Kontantstrøm fra operasjonell aktivitet per aksje (i NOK)	2,43	1,03	2,79	-0,65	0,67	1,49
Egenkapital *	-38,0	-5,9	1 537,5	1 502,3	1 518,2	1 543,6
Egenkapitalandel (i %) *	1,6 %	0,6 %	33,2 %	32,0 %	33,4 %	35,6 %
Totalkapital *	-351,5	-103,3	4 636,2	4 698,0	4 539,8	4 342,1
Investeringer	51,3	127,1	135,1	264,4	351,2	339,4
Avkastning på sysselsatt kapital (i %) *	-1,9 %	0,0 %	7,1 %	-3,6 %	-1,5 %	0,5 %
Sysselsatt kapital *	-250,8	-22,2	2 846,5	3 088,3	3 020,1	2 780,7
Netto rentebærende gjeld *	-245,3	-6,9	1 263,7	1 560,2	1 476,0	1 211,3
Netto driftskapitalbinding *	-156,0	-86,0	2 013,3	1 997,5	1 793,3	1 719,9
Antall ansatte *	2	-45	3 304	3 273	3 276	3 375
Sykefravær (i %) *	0,1 %	-0,1 %	5,5 %	5,5 %	5,3 %	5,4 %
Hyppighetstall, skader med fravær, H1-verdi *	-1,1	-1,2	17,6	17,9	16,0	15,0
Antall aksjonærer	952	953	952	953	953	956
Gjennomsnittlig antall aksjer (mill.)	129,5	129,5	129,5	129,5	129,5	129,5

* Viser endringer i kvartalet i den første kolonnen

Hovedtrekk

- **Driftsinntektene i tredje kvartal ble NOK 2 027,7 mill (1 882,5) og driftsresultatet ble NOK 17,8 mill (minus 27,5).**
- **Resultatforbedringen skyldes driftsforbedringer og bedre markedsforhold.**
- **Prisene for industritre var stabile i perioden og på et høyere nivå enn på samme tid i fjor**
- **God og bredt sammensatt ordresreserve innen Byggsystemdivisjonen**
- **Kapitalrasjonalisering og redusert investeringsnivå har bidratt til betydelig redusert kapitalbinding**
- **Refinansiering av konsernets langsiktige gjeld ble gjennomført i juli**

Hovedtrekk

Den samlede etterspørselen innenfor konsernets markedsområder var som normalt preget av redusert markedsaktivitet fra halvårsskiftet til medio august . I siste halvdel av kvartalet tok aktiviteten seg opp igjen, men oppgangen kom noe senere enn normalt innen enkelte markeder. Eksportmarkedene for industritre har vært preget av en viss usikkerhet i tredje kvartal, spesielt knyttet til enkelte produkter av gran. Markedsaktivitet og prisnivåer var likevel bedre enn i samme periode i fjor.

Ved utgangen av kvartalet var etterspørselen fra byggevarhandelen i Skandinavia oppe igjen på et nivå som er normalt for sesongen. For Wood-divisjonen, som betjener dette markedet, var leveransevolumene på samme nivå som tilsvarende periode i fjor, men til høyere priser. Sammenlignet med tredje kvartal i fjor, har økte tømmerpriser medført økt råvarekostnad for konsernets tømmerforbrukende enheter, spesielt i Norge.

Råstofftilgangen har imidlertid vært stabilt god. For de norske selskapene har prisene for flis og fiberprodukter falt noe sammenlignet med samme periode i fjor.

Gjennomførte effektiviseringstiltak har gitt resultater ved flere enheter. Ved enkelte enheter har imidlertid prosessene tatt lenger tid enn forutsatt, og innsatsen økes derfor ytterligere mot disse enhetene for å sikre gjennomføringen.

Markedsaktiviteten innen bygg og anlegg, har i perioden vært god i Sverige og noe svakere i Norge. For Byggsystem-divisjonen, som har sitt hovedmarked i Norge og Sverige, var ordreinngangen i perioden bra. Ved utgangen av kvartalet var ordreserven god og med en mer diversifisert på tvers av forretningsområdene enn på

samme tid i fjor.

Etter enighet med styret, fratrådte Hans Rindal i september stillingen som konsernsjef. Styret konstituerte samtidig Morten Kristiansen (55) som ny konsernsjef. Kristiansen er utdannet bygningsingeniør og diplomøkonom fra Handelshøyskolen BI og har vært ansatt i Moelven i perioden fra 1981 – 1994 og igjen siden 2000. Han kommer fra stillingen som direktør i Moelven Industrier med ansvar for Virkesforsyning og fiberprodukter. Styret vil avvente noe tid før prosessen med rekruttering av ny konsernsjef starter.

Bygginnrøddingsselskapene i konsernet har fra 1. januar operert som en organisatorisk enhet under navnet Moelven Modus. Fra 1. september har også de juridiske enhetene endret navn til henholdsvis Moelven Modus AB og Moelven Modus AS.

I kvartalet ble det besluttet å utvikle Limtrevirksomhetens kontor og lager i Eastleigh utenfor Southampton. Denne virksomheten har juridisk inngått som en avdeling i selskapet Moelven UK, som også omfatter Moelven Timbers salgsorganisasjon i Storbritannia. Moelven Timbers aktivitet i UK vil fortsette som før, og vil nå i tillegg stå for distribusjon av standard limtre til det britiske markedet. Avsetning for engangskostnader i forbindelse med dette er belastet regnskapet for perioden med NOK 4 mill.

Byggingen av verdens høyeste trehus, «Treet» i Bergen, er nå påbegynt. Bygget skal, når det er ferdig høsten 2015, bestå av 14 etasjer og være 51 meter høyt. Bærekonstruksjonene i limtre leveres og monteres av Moelven Limtre AS.

Moelven Wood AB lanserte sine nye web-sider «BYGG OCH BO» i løpet av kvartalet. Web-sidene er rettet mot sluttbrukerne av produktene, og tar sikte på å gjøre det enklere for målgruppen å finne informasjon og inspirasjon til hvor og hvordan Moelvens produkter kan anvendes.

Sidene finnes på <http://www.moelven.com/se/Produkter-och-tjanster/Bygg-och-Bo/>

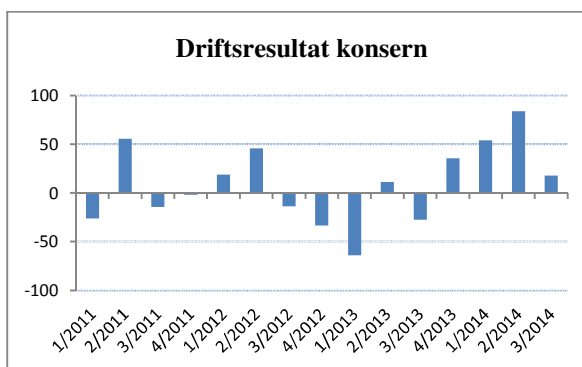
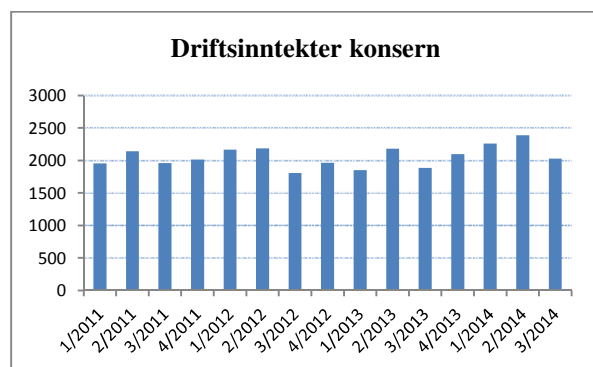
Driftsinntekter og resultat

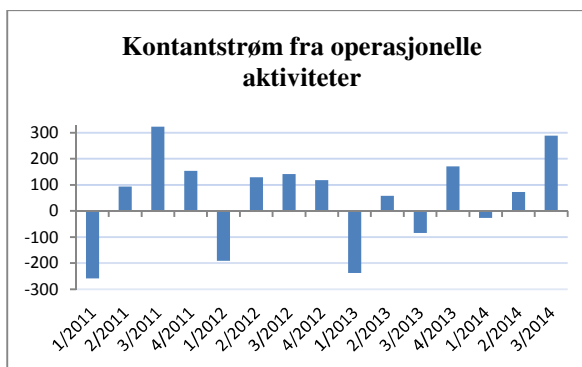
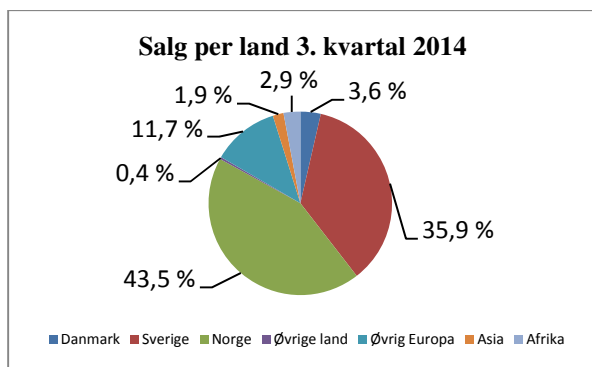
Driftsinntektene i tredje kvartal økte sammenlignet med samme periode i fjor, hovedsakelig på grunn av økte priser på ferdigvarer for selskapene innen Timber og Wood, samt økt aktivitetsnivå og bedre priser for Byggmodulselskapene og Limtre.

Driftsresultatet i kvartalet ble også forbedret sammenlignet med samme periode i fjor. I tillegg til prisoppgang på ferdigvarer fra Timber og Wood, skyldes resultatfremgangen realisererte driftsforbedringer ved flere selskaper hovedårsakene til resultatfremgangen. Byggsystemers resultat for tredje kvartal i fjor var belastet med en nedskrivning på NOK 25 mill knyttet til et større modulprosjekt i Sverige. Akkumulert var fjorårsresultatet også belastet med en nedskrivning fra andre kvartal på NOK 42,5 mill knyttet til Elektrovirksomheten.

Netto finanskostnader i kvartalet var lavere enn i samme periode i fjor. Den viktigste årsaken er lavere netto rentebærende gjeld gjennom kvartalet og lavere referanserate for SEK-gjelden, som utgjør hoveddelen av konsernets gjeld. Markedsverdivurderingen av finansielle instrumenter, som utelukkende benyttes til sikring av valuta, renter og kraftpriser, ga en urealisert gevinst på NOK 3,1 (12,2) i kvartalet. Utviklingen skyldes i hovedsak økningen i kraftprisene.

Beløp i NOK Mill	3. kvartal		9 måneder		12 måneder	
	2014	2013	2014	2013	2013	2012
Sum driftsinntekter						
Timber	586,1	542,5	2 153,1	1 864,2	2 554,9	2 428,2
Wood	796,7	753,5	2 399,5	2 141,6	2 820,4	2 836,9
Byggsystemer	629,9	560,6	2 067,8	1 820,3	2 514,1	2 799,3
Øvrige	685,1	520,7	2 401,2	1 940,5	2 623,7	2 616,7
Internt	-670,1	-494,8	-2 345,1	-1 853,7	-2 503,7	-2 559,6
Konsern	2 027,7	1 882,5	6 676,4	5 912,8	8 009,4	8 121,5
EBITDA						
Timber	13,7	15,3	141,7	55,7	104,4	25,3
Wood	57,0	30,1	174,6	84,1	128,4	128,7
Byggsystemer	24,2	-1,8	68,8	-4,1	18,9	135,1
Øvrige	-10,3	-4,5	-26,0	-17,1	-24,7	-21,3
Konsern	84,7	39,1	359,1	118,5	226,9	267,8
Driftsresultat						
Timber	-14,1	-13,2	57,0	-27,3	-11,6	-74,6
Wood	29,2	4,4	91,1	6,8	23,5	29,6
Byggsystemer	15,7	-11,2	41,2	-33,6	-19,1	97,0
Øvrige	-13,0	-7,5	-34,1	-26,1	-37,5	-35,1
Konsern	17,8	-27,5	155,2	-80,3	-44,7	16,9





Investeringer, balanse og finansiering

I løpet av tredje kvartal er det gjennomført investeringer på totalt NOK 51,3 mill (127,1). Hittil i år er det investert NOK 135,1 mill (264,4).

Den planlagte investeringsaktiviteten for 2014 samlet er redusert med omkring NOK 150 mill. sammenlignet med 2013. Investeringene i 2014 vil i hovedsak være rettet mot nødvendig vedlikehold og oppgraderinger som det er naturlig å gjennomføre sammen med dette.

Ved utgangen av tredje kvartal var konsernets samlede eiendeler bokført til NOK 4 636,2 mill (4 698,0).

Kontantstrøm fra operasjonell aktivitet i tredje kvartal var NOK 314,9 mill (133,8), tilsvarende NOK 2,43 per aksje (1,03). Akkumulert var kontantstrømmen fra operasjonell aktivitet NOK 361,2 mill (minus 84,2) som gir 2,79 per aksje (minus 0,65). Bedringen i kontantstrøm fra operasjonelle aktiviteter i tredje kvartal sammenlignet med samme periode i fjor skyldes hovedsakelig forbedret inntjening og rasjonalisert kapitalanvendelse.

Kontantstrøm fra arbeidskapitalposter var NOK 241,3 mill i tredje kvartal (127,1) og NOK 42,0 mill akkumulert (minus 146,8).

Netto rentebærende gjeld var NOK 1 263,7 (1 560,2) ved utgangen av tredje kvartal. Finansiell leasing er inkludert i netto rentebærende gjeld med NOK 25,1 mill (39,6). Likviditetsreserven var NOK 208,0 mill (175,9). Ved halvårsskiftet ble det inngått en avtale om refinansiering av konsernets langsiktige gjeld som hadde forfall i mai 2015, samt sesongfinansieringen med forfall ved utgangen av tredje kvartal. Den nye låneavtalen trådte i kraft 10. juli og løper frem til 30. juni 2017. Avtalen sikrer konsernet en tilfredsstillende finansiell fleksibilitet i perioden. Vilkårene reflekterer markedsvilkår ved avtaleinngåelsen. Kravene til egenkapital og maksimal gearing vil gradvis økes noe i den nye avtalen.

Egenkapitalen ved utgangen av tredje kvartal var NOK 1 537,5 mill (1 502,3) som tilsvarer NOK 11,87 (11,60) per aksje. Egenkapitalen er i kvartalet belastet med NOK 30,2 mill i actuarielt tap etter skatt knyttet til verdiendring på konsernets ytelsesbaserte pensjonsordninger i Norge. Verdiendringen skyldes endrede renteforutsetninger for beregning av fremtidig forpliktelse. Egenkapitalandelen var 33,2 prosent (32,0). Deler av konsernets egenkapital er knyttet til eierskapet i utenlandske datterselskaper, hovedsakelig i Sverige, og er dermed eksponert mot variasjoner i valutakursene. Omfanget og konsekvensene av sannsynlige kursvariasjoner ligger innenfor en akseptabel risikoramme.

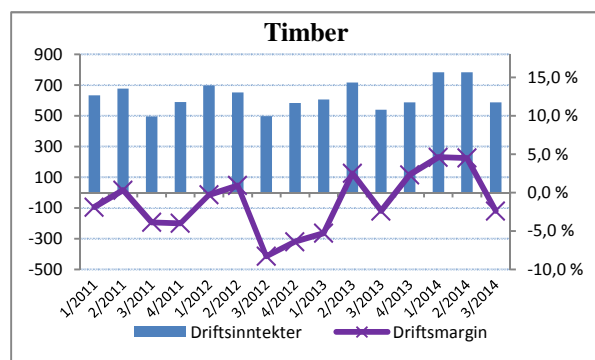
I tredje kvartal medførte kursvariasjonene en urealisert endring av egenkapitalen på NOK minus 15,8 mill (økning på 24,0). Akkumulert for året har det vært en urealisert reduksjon på NOK 32,7 mill (økning på NOK 51,7). Siden omkring halvparten av konsernets eiendeler er bokført i SEK, endrer også totalbalansen seg med valutakursen. På grunn av denne sammenhengen påvirkes ikke egenkapitalandelen av kursvariasjonene på samme måte som egenkapitalen i kroner.

Divisjonene

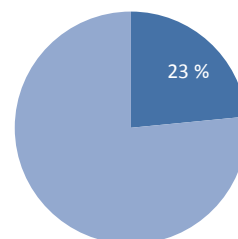
Timber

Beløp i NOK mill.	3. kvartal		9 måneder		12 måneder	
	2014	2013	2014	2013	2013	2012
Salg til eksterne kunder	479,7	475,1	1 805,7	1 609,2	2 195,1	2 047,5
Salg til interne kunder	106,4	67,3	347,4	254,9	359,8	380,7
Sum driftsinntekter	586,1	542,5	2 153,1	1 864,2	2 554,9	2 428,2
Av- og nedskrivninger	27,9	28,5	84,7	83,1	116,0	99,9
Driftsresultat	-14,1	-13,2	57,0	-27,3	-11,6	-74,6
Driftsmargin i prosent	-2,4 %	-2,4 %	2,6 %	-1,5 %	-0,5 %	-3,1 %
Netto driftskapital (i % av driftsinntekter) *	0,4 %	-1,2 %	17,4 %	18,4 %	17,7 %	18,6 %
Totalkapital *	-55,8	1,7	1 615,7	1 611,0	1 684,3	1 579,1
Egenkapital *	-29,1	0,9	764,4	668,6	748,4	710,2
Sysselsatt kapital *	-23,8	-2,0	1 202,4	1 222,0	1 277,5	1 244,5
Avkastning på sysselsatt kapital *	-5,2 %	-0,7 %	6,2 %	-2,9 %	-0,9 %	-6,0 %
Investeringer *	23,7	32,3	51,5	97,0	119,5	151,6
Antall ansatte *	-7	-11	695	675	677	696

* Viser endringer i kvartalet i den første kolonnen



Timber sin andel av konsernets eksterne salg i 3. kvartal 2014



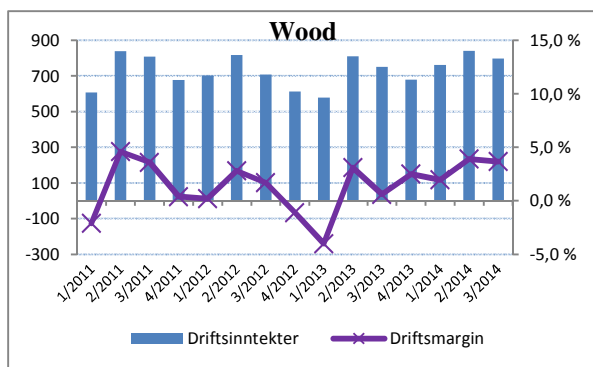
Utover den sesongmessige nedgangen i markedsaktivitet i ferieperioden, har det internasjonale markedet for industritre gjennom kvartalet vært preget av en viss usikkerhet. Aktivitetsnivået er likevel bedre enn i samme periode i fjor, og selskapene i Timber leverte noe høyere volumer til bedre priser. Markedsprisene var stabile i kvartalet. For divisjonens tømmerforbrukende enheter har råstoffprisene steget sammenlignet med samme kvartal i fjor, spesielt i Norge. Råstofftilgangen har vært stabilt god. For de norske selskapene har prisene for flis og fiberprodukter falt noe sammenlignet med samme periode i fjor.

Gjennomførte effektiviseringstiltak har bidratt til å bedre råstoffutnyttelsen og redusere produksjonskostnadene ved flere enheter. Omstillingsprosesser er også gjennomført med positivt resultat ved flere enheter. For divisjonen samlet var produktivitetsforbedringen sammenlignet med samme periode i fjor likevel mindre enn for årets to foregående kvartaler. Hovedårsakene til dette er at enkelte enheter har utilfredsstillende produktivitet som følge av forsinket gjennomføring av investerings- og omstillingsprosjekter, samt at den samlede produksjonen i kvartalet ble noe nedjustert sammenlignet med opprinnelig plan.

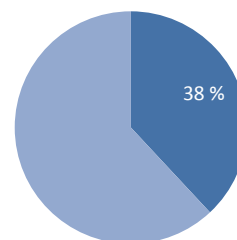
Wood

Beløp i NOK mill.	3. kvartal		9 måneder		12 måneder	
	2014	2013	2014	2013	2013	2012
Salg til eksterne kunder	772,0	740,0	2 322,8	2 092,0	2 748,0	2 763,7
Salg til interne kunder	24,7	13,5	76,7	49,5	72,5	73,2
Sum driftsinntekter	796,7	753,5	2 399,5	2 141,6	2 820,4	2 836,9
Av- og nedskrivninger	27,8	25,6	83,5	77,3	104,9	99,1
Driftsresultat	29,2	4,4	91,1	6,8	23,5	29,6
Driftsmargin i prosent	3,7 %	0,6 %	3,8 %	0,3 %	0,8 %	1,0 %
Netto driftskapital (i % av driftsinntekter) *	-4,1 %	-7,5 %	27,5 %	31,2 %	28,4 %	28,7 %
Totalkapital *	-31,3	-21,4	2 069,7	2 056,7	1 957,7	1 905,8
Egenkapital *	13,6	10,4	839,6	805,1	788,2	791,4
Sysselsatt kapital *	-23,6	-19,3	1 435,0	1 474,5	1 414,6	1 362,9
Avkastning på sysselsatt kapital *	-0,1 %	0,3 %	8,6 %	0,7 %	1,8 %	2,4 %
Investeringer *	20,9	87,9	61,7	129,6	174,7	132,7
Antall ansatte *	-7	-18	992	1 031	1 011	1 063

* Viser endringer i kvartalet i den første kolonnen



Wood sin andel av konsernets eksterne salg i 3. kvartal 2014



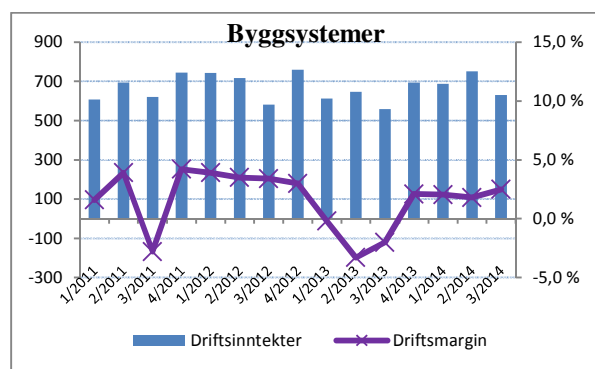
Markedsaktiviteten tok seg opp igjen noe langsommere enn normalt etter den sesongmessig nedgangen gjennom sommeren. Ved utgangen av kvartalet var imidlertid aktiviteten som normalt for sesongen. For divisjonen samlet var leveransevolumene på samme nivå som tilsvarende periode i fjor, men til høyere priser. Prisutviklingen for ferdigvarer følges imidlertid av økte råvarepriser. For de tømmerforbrukende enhetene har råstoffprisene steget sammenlignet med samme kvartal i fjor, spesielt i Norge. Råstofftilgangen har vært stabilt god. De norske enhetene har også hatt noe reduserte prisnivåer for flis og fiberprodukter sammenlignet med samme periode i fjor. Også for høvleriene som baserer sin produksjon på innkjøpt industritre, har råvarekostnaden økt sammenlignet med samme periode i fjor.

Forbedringen i driftsresultatet skyldes en kombinasjon av bedre ferdigvarepriser, realiserte effektiviseringstiltak og omstillinger. Driftsresultatet er likevel fortsatt påvirket av at det fortsatt er enkelte forbedringstiltak og omstillingsprosesser som er forsinket i gjennomføringen.

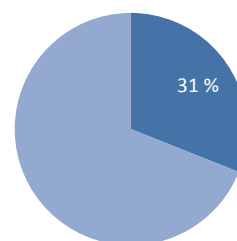
Byggsystemer

Beløp i NOK mill.	3. kvartal		9 måneder		12 måneder	
	2014	2013	2014	2013	2013	2012
Salg til eksterne kunder	629,0	557,8	2 064,2	1 813,1	2 505,3	2 796,1
Salg til interne kunder	0,9	2,8	3,6	7,2	8,8	3,2
Sum driftsinntekter	629,9	560,6	2 067,8	1 820,3	2 514,1	2 799,3
Av- og nedskrivninger	8,5	9,4	27,6	29,5	38,0	38,1
Driftsresultat	15,7	-11,2	41,2	-33,6	-19,1	97,0
Driftsmargin i prosent	2,5 %	-2,0 %	2,0 %	-1,8 %	-0,8 %	3,5 %
Netto driftskapital (i % av driftsinntekter) *	-2,6 %	1,3 %	13,4 %	16,7 %	14,4 %	12,5 %
Totalkapital *	-6,7	13,7	1 253,0	1 195,9	1 189,9	1 243,3
Egenkapital *	11,2	-2,2	547,4	480,3	544,1	494,0
Sysselsatt kapital *	-6,6	-5,5	633,5	610,5	637,6	603,1
Avkastning på sysselsatt kapital *	1,2 %	-0,1 %	9,8 %	-6,8 %	-2,1 %	18,3 %
Investeringer *	4,7	5,5	15,8	29,9	43,4	46,3
Antall ansatte *	19	-14	1 488	1 440	1 460	1 486

* Viser endringer i kvartalet i den første kolonnen



Byggsystemer sin andel av konsernets eksterne salg i 3. kvartal 2014



Byggsystem-divisjonen har i all hovedsak Norge og Sverige som sitt marked. Markedsaktiviteten i perioden var god i Sverige, og noe svakere i Norge. For Byggsystemer innebar tredje kvartal en sesongmessig normal nedgang i aktiviteten i forbindelse med ferien. Ordreinngangen i perioden var bra, og for divisjonen samlet er ordreservene ved utgangen av kvartalet god og med en bredere sammensetning på tvers av forretningsområdene enn på samme tid i fjor.

Driftsinntektene økte betydelig sammenlignet med tredje kvartal i fjor. Dette skyldes i hovedsak økt aktivitet og bedre priser innen Byggmoduler og Limtre. Resultatmessig er det realisert besparelser fra pågående forbedringsprogrammer, men hovedårsaken til forbedringen sammenlignet med samme periode i fjor er fjorårets prosjektnedskrivning innen Byggmodul i Sverige på totalt NOK 25 mill. I andre kvartal 2013 ble det gjort en nedskrivning på NOK 42,5 mill knyttet til prosjekter innen Elektrovirksomheten. Denne nedskrivningen inngår også i de akkumulerte sammenligningstallene for 2013. For Byggmoduler er produktiviteten forbedret sammenlignet med samme periode i fjor, men effektiviteten på byggeplass ligger fortsatt etter målsetting. Forbedringstiltak rettet mot dette pågår, men innsatsen økes nå ytterligere.

Limtrevirksomheten har fortsatt utfordrende markedsforhold i Sverige, men situasjonen bedret seg noe i løpet av tredje kvartal. Økt markedsaktivitet og implementering av tiltak for å øke volumene bidro til bedre utnyttelse av produksjonslinjene og forbedret effektivitet. For den norske delen av virksomheten var aktiviteten i perioden god, spesielt innen prosjektdelen, og lønnsomheten ble forbedret sammenlignet med samme periode i fjor. I UK har Limtrevirksomheten hatt en egen organisasjon med kontor og lager i Eastleigh utenfor Southampton. Det har ikke blitt oppnådd tilfredsstillende resultater de siste årene og avvikling ble besluttet i tredje kvartal. Avsetning for engangskostnader i forbindelse med dette er belastet regnskapet for perioden med NOK 4 mill.

Standard limtreprodukter til det britiske markedet vil for fremtiden selges via Timbers organisasjon i UK.

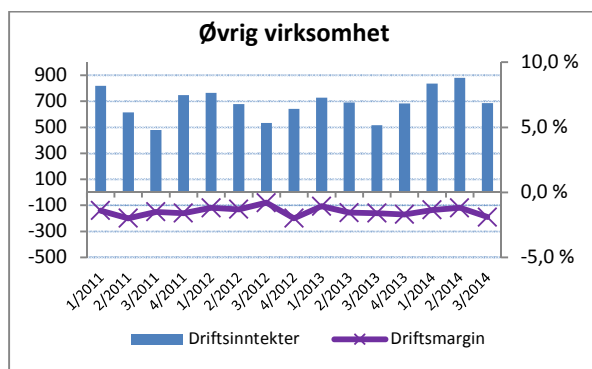
Elektrovirksomheten er i stor grad restrukturert i henhold til ny strategi for selskapet, og resultatene ble forbedret sammenlignet med samme periode i fjor. Restruktureringen innebærer økt satsning på mindre prosjekter og serviceoppdrag.

For Innredningsselskapene har markedsforholdene for nybygg vært utfordrende både i Norge og Sverige, men det Svenske markedet har vist en positiv utvikling de siste to kvartalene. ROT-markedet (Rehabilitering, Ombygging og Tilbygg) har vært tilfredsstillende i både Norge og Sverige. Prispress har ført til at driftsmarginen er redusert sammenlignet med samme periode i fjor, til tross for at det er realisert besparelser gjennom effektiviseringstiltak. Sammenslåingen av virksomheten i Norge og Sverige under det felles navnet Moelven Modus ble offisielt lansert i tredje kvartal. Virksomheten har vært drevet etter den nye modellen siden mai.

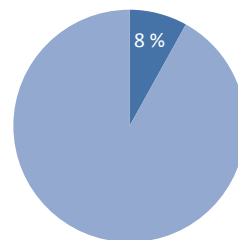
Øvrige virksomheter

Beløp i NOK mill.	3. kvartal		9 måneder		12 måneder	
	2014	2013	2014	2013	2013	2012
Salg til eksterne kunder	163,7	165,7	537,7	454,6	645,3	514,2
Salg til interne kunder	521,4	355,0	1 863,5	1 485,9	1 978,4	2 102,5
Sum driftsinntekter	685,1	520,7	2 401,2	1 940,5	2 623,7	2 616,7
Av- og nedskrivninger	2,7	3,0	8,1	9,0	12,8	13,8
Driftsresultat	-13,0	-7,5	-34,1	-26,1	-37,5	-35,1
Driftsmargin i prosent	-1,9 %	-1,4 %	-1,4 %	-1,3 %	-1,4 %	-1,3 %
Netto driftskapital (i % av driftsinntekter) *	3,6 %	5,7 %	8,3 %	9,5 %	7,0 %	4,0 %
Totalkapital *	-225,4	50,0	2 544,5	2 684,9	2 695,7	2 330,2
Egenkapital *	-58,1	19,3	888,6	1 090,1	1 015,4	1 032,5
Sysselsatt kapital *	-231,5	67,8	1 950,9	2 240,6	2 162,0	1 827,7
Avkastning på sysselsatt kapital *	-0,4 %	0,2 %	-0,7 %	0,0 %	-0,2 %	-0,4 %
Investeringer *	2,0	1,3	6,0	7,8	13,6	8,9
Antall ansatte *	-3	-2	129	127	128	130

* Viser endringer i kvartalet i den første kolonnen



Øvrige sin andel av konsernets eksterne salg i 3. kvartal 2014



I øvrige virksomheter inngår Moelven Industrier ASA, med fellestjenestene økonomi/finans/forsikring, kommunikasjon/HR og IKT. Virkesforsyning og omsetning av flis- og energiprodukter er organisert som en fellesfunksjon for konsernets tremekaniske industri, og inngår gjennom selskapene Moelven Skog AB, Moelven Virke AS og Vänerbränsle AB. I tillegg inngår Moelven Bioenergi AS.

Variasjoner i driftsinntekter innen området Øvrige virksomheter skyldes hovedsakelig variasjoner i aktiviteten innen virkesforsyning og omsetning av flis- og energiprodukter. Hovedaktiviteten er intern omsetning som ikke medfører vesentlig resultat effekt innen virksomhetsområdet. Kostnadsøkningen sammenlignet med samme periode i fjor skyldes økt aktivitet i morselskapet knyttet til forbedringsprosjekter. For å sikre tømmer tilgang og avsetningsmuligheter for flis- og energiprodukter i den regionen som ble berørt av nedleggelsen av Södra Cell Tofte i august i fjor, ble det etablert en togløsning for transport av massevirke og flis. Ordningen innebærer en økt eksternt omsetning på grunn av at det nå kjøpes massevirke som omsettes videre eksternt. Virksomheten baseres på faste avtaler både på kunde- og leverandørsiden, og risikoen er begrenset. Økningen i intern omsetning skyldes økt virkesomsetning som følge av noe lavere råstofflagre enn ønskelig ved inngangen til kvartalet. Driftsresultatet i kvartalet er belastet med avsatt lønn for 18 måneder til tidligere konsernsjef i henhold til retningslinjene beskrevet i note 28.2 og 28.3 i konsernets årsrapport for 2013.

Ansatte

Ansatte	Per 3. kvartal 2014				Per 3. kvartal 2013			
	Menn	Kvinner	% kvinner	Totalt	Menn	Kvinner	% kvinner	Totalt
Timber	618	77	11,1 %	695	600	75	11,1 %	675
Wood	825	168	16,9 %	992	857	174	16,9 %	1 031
Byggsystemer	1 391	97	6,5 %	1 488	1 344	96	6,7 %	1 440
Øvrige	98	31	24,0 %	129	96	31	24,4 %	127
Totalt	2 932	373	11,3 %	3 304	2 897	376	11,5 %	3 273

Sykefravær	Per 3. kvartal		H1 verdi	Per 3. kvartal	
	2014	2013		2014	2013
Timber	4,48 %	4,97 %	Timber	15,4	32,5
Wood	5,73 %	5,07 %	Wood	22,2	15
Byggsystemer	6,09 %	6,37 %	Byggsystemer	16,9	14,1
Øvrige	2,30 %	2,42 %	Øvrige	0,0	0,0
Totalt	5,49 %	5,52 %	Totalt	17,6	17,9

I tredje kvartal var totalt sykefravær 5,91 prosent (5,37), hvorav 2,72 prosent (2,94) er langtidsfravær. Det arbeides kontinuerlig med tiltak for å senke sykefraværet under målsettingen om maksimalt 5 prosent. Antall personskader med påfølgende fravær var 18 i kvartalet (17). H1-verdien (antall personskader med påfølgende fravær per million arbeidede timer) ble noe redusert sammenlignet med utgangen av tredje kvartal i fjor. Nivået er imidlertid uakseptabelt høyt. Konsernets målsetting er at ingen skal skade seg på jobb. For å nå dette målet er fokuset på sikkerhet forsterket ytterligere gjennom sikkerhetskampanjen «Hel Hjem» - fase II. Sentrale virkemidler i kampanjen er høy grad av medarbeiderinvolvering og synliggjøring av satsningen ved bl.a. montering av HMS-tavler hos alle selskaper. For å redusere antall skader er det viktig å få bedre kunnskap om både nestenulykker og farlige forhold / risikoer. I tredje kvartal 2014 ble det registrert tre ganger så mange farlige forhold som i tredje kvartal 2013. Dette gir økt mulighet for mer målrettede forbedringstiltak.

Fremtidsutsikter

Det forventes i sum ingen større endringer i prisbildet for industritre internasjonalt i fjerde kvartal. Etterspørselen er fortsatt god i mange markeder, samtidig som tilbudet også har økt etter en periode med høye produksjonsnivåer spesielt for granprodukter. Valutakursene for NOK og SEK er på nivåer som gir et bedre utgangspunkt i konkurransen på eksportmarkedene enn på samme tid i fjor.

Det forventes en fortsatt svak utvikling i boligbyggingen i Norge i fjerde kvartal. I Sverige er boligbyggingen økende, men fra et lavt nivå. Den vesentligste andelen av konsernets leveranser går til ROT-markedet, som er mer stabilt enn nybyggmarkedet. Aktivitetsnivået forventes å følge normale sesongmessige variasjoner med en nedgang i aktiviteten utover i fjerde kvartal.

Etterspørselen fra bygg- og anleggsektoren i Skandinavia forventes å forbli på nivå med foregående år med normale sesongvariasjoner gjennom året. For fjerde kvartal innebærer dette en gradvis reduksjon i aktivitetsnivået inn mot årsskiftet. Byggsystem-divisjonen har en bedre og mer diversifisert ordrebeholdning enn på samme tid i 2013. Selskapene har tilpasset kapasitet og kostnadsstruktur til de rådende markedsforhold.

Det forventes tilfredsstillende aktivitet i tømmermarkedet i fjerde kvartal. Gjennom 2013 ble det identifisert og iverksatt et antall tiltak og prosjekter med tett oppfølging for å forbedre resultatene i løpende drift, sikre bedre konkurransekraft på lang sikt og redusere risikoen for tap knyttet til enkeltprosjekter. Dette arbeidet har gitt betydelig resultateffekt hittil i år, men resultatene i siste kvartal var ikke tilfredsstillende. Arbeidet vil fortsette med høyere intensitet. Styret forventer at tiltakene samlet vil øke konsernets kontantstrøm gjennom en konjunktursyklus betydelig.

Styret anser at konsernet har tilstrekkelig soliditet og langsiktig likviditetstilgang til å kunne gjennomføre de nødvendige tilpasningene.

Styret forventer at konsernets resultat for 2014 blir vesentlig bedre enn i 2013.

Sammendratt kvartalsregnskap for Moelvenkonsernet, 3. kvartal 2014

Resultat og totalresultat

Beløp i NOK mill.	3. kvartal		9 måneder		12 måneder	
	2014	2013	2014	2013	2013	2012
Driftsinntekter	2 027,7	1 882,5	6 676,4	5 912,8	8 009,4	8 121,5
Avskrivninger	66,9	66,6	204,0	198,8	271,6	250,9
Varekostnad	1 336,6	1 278,1	4 306,7	3 905,5	5 184,7	5 264,3
Lønnskostnad	381,9	365,6	1 326,6	1 276,1	1 750,1	1 727,1
Annen driftskostnad	224,6	199,6	684,0	612,6	847,7	862,4
Driftsresultat	17,8	-27,5	155,2	-80,3	-44,7	16,9
Inntekt på investering i tilknyttet selskap	0,0	0,0	0,0	0,0	0,0	-3,7
Verdiendring finansielle instrumenter	3,1	12,2	-9,3	17,6	5,5	-7,9
Rente- og andre finansinntekter	1,8	2,7	12,8	15,4	20,2	15,8
Rente- og andre finanskostnader	-10,2	-19,7	-52,4	-69,2	-98,1	-85,5
Ordinært resultat før skattekostnad	12,5	-32,3	106,3	-116,5	-117,1	-64,3
Skattekostnad	3,4	-6,1	26,2	-27,8	-24,5	-17,3
Periodens resultat / Årsresultat	9,1	-26,2	80,1	-88,7	-92,6	-47,1
Minoritetens andel	-0,6	-0,6	-0,4	-1,4	-1,6	-1,8
Majoritetens andel	9,7	-25,6	80,4	-87,3	-91,0	-45,3
Resultat per aksje (i NOK)	0,1	-0,2	0,6	-0,7	-0,7	-0,4
Totalresultatet for konsernet						
Årsresultat	9,1	-26,2	80,1	-88,7	-92,6	-47,1
Andre inntekter og kostnader						
<i>Elementer som ikke omklassifiseres senere til resultatet</i>						
Aktuarielle gevinster (tap) på ytelsesbaserte pensjonsordninger	-41,3	0,0	-41,3	0,0	18,8	64,8
Skatt på elementer som ikke omklassifiseres senere til resultatet	11,2	0,0	11,2	0,0	-5,1	-18,1
	-30,2	0,0	-30,2	0,0	13,7	46,7
<i>Elementer som kan bli omklassifisert senere til resultatet</i>						
Omregningsdifferanser	-15,8	24,0	-32,7	51,7	58,4	-12,6
Andelen av andre inntekter og kostnader i tilknyttede selskaper	0,0	0,0	0,0	0,0	0,0	0,0
Andre endringer	-1,2	-6,0	2,2	-4,3	-5,0	16,6
Skatt på elementer som kan bli omklassifisert senere til resultatet	0,0	0,0	0,0	0,0	0,0	0,0
	-17,0	18,0	-30,5	47,4	53,4	4,0
Andre inntekter og kostnader i perioden (etter skatt)	-47,2	18,0	-60,7	47,4	67,1	50,7
Totalresultat for perioden	-38,0	-8,2	19,4	-41,3	-25,5	3,6
Totalresultat henført til:						
Eiere av morforetaket	-37,5	-7,5	19,8	-39,9	-23,9	5,4
Ikke kontrollerende eierinteresser	-0,6	-0,6	-0,4	-1,4	-1,6	-1,8

Balanse for konsernet

Beløp i NOK mill.	Per 30.09		Per 31.12
	2014	2013	2013
Immaterielle eiendeler	43,7	47,2	48,4
Varige driftsmidler	1 741,8	1 854,3	1 876,6
Finansielle anleggsmidler	8,6	6,5	8,1
Sum anleggsmidler	1 794,2	1 908,0	1 933,1
Varer	1 301,8	1 266,8	1 263,6
Fordringer	1 492,9	1 498,0	1 317,2
Likvider	47,4	25,3	25,9
Sum omløpsmidler	2 842,0	2 790,0	2 606,7
Sum eiendeler	4 636,2	4 698,0	4 539,8
Selskapskapital*	647,7	647,7	647,7
Øvrig egenkapital	889,8	854,6	870,4
Sum egenkapital	1 537,5	1 502,3	1 518,2
Avsetninger	193,0	165,1	143,1
Langsiktig rentebærende gjeld	1 279,6	1 427,0	1 321,3
Langsiktig rentefri gjeld	2,0	2,4	2,3
Sum langsiktige forpliktelser	1 474,6	1 594,6	1 466,7
Kortsiktig rentebærende gjeld	29,3	158,5	180,6
Kortsiktig gjeld	1 594,8	1 442,7	1 374,3
Sum kortsiktige forpliktelser	1 624,1	1 601,2	1 554,9
Sum gjeld	3 098,7	3 195,7	3 021,7
Sum egenkapital og gjeld	4 636,2	4 698,0	4 539,8

*129.542.384 aksjer á NOK 5,-, korrigeret for 1.100 egne aksjer.

Egenkapitaloppstilling for konsernet

Beløp i NOK mill.	Egenkapital henført til eierne av morforetaket					Ikke-kontrollerende eierinteresser	Sum egenkapital
	Aksje-kapital	Overkurs-fond	Egne aksjer	Annen egenkapital	Sum		
Sum pr 1.1.2013	647,7	180,7	0,0	706,1	1 534,5	9,1	1 543,6
Totalresultat for perioden							
Årsresultat	0,0	0,0	0,0	-87,3	-87,3	-1,4	-88,7
Andre inntekter og kostnader							
Omregningsdifferanser	0,0	0,0	0,0	51,7	51,7	0,0	51,7
Andre endringer	0,0	0,0	0,0	-4,3	-4,3	0,0	-4,3
Aktuarielle gevinster (tap) på ytelsesbaserte pensjonsordninger	0,0	0,0	0,0	0,0	0,0	0,0	0,0
Skatt på andre inntekter og kostnader	0,0	0,0	0,0	0,0	0,0	0,0	0,0
Andre inntekter og kostnader i perioden (etter skatt)	0,0	0,0	0,0	47,4	47,4	0,0	47,4
Transaksjoner med eierne, innregnet direkte mot egenkapitalen							
Kjøp av ikke-kontrollerende eierinteresser	0,0	0,0	0,0	0,0	0,0	0,0	0,0
Effekt oppkjøp	0,0	0,0	0,0	0,0	0,0	0,0	0,0
Utbytte til eierne	0,0	0,0	0,0	0,0	0,0	0,0	0,0
Aksjebaserte betalingstransaksjoner	0,0	0,0	0,0	0,0	0,0	0,0	0,0
Sum transaksjoner med eierne	0,0	0,0	0,0	0,0	0,0	0,0	0,0
Sum per 30.09.2013	647,7	180,7	0,0	666,2	1 494,6	7,8	1 502,3
Sum pr 1.1.2014	647,7	180,7	0,0	682,2	1 510,6	7,6	1 518,2
Totalresultat for perioden							
Årsresultat	0,0	0,0	0,0	80,4	80,4	-0,4	80,1
Andre inntekter og kostnader							
Omregningsdifferanser	0,0	0,0	0,0	-32,7	-32,7	0,0	-32,7
Andre endringer	0,0	0,0	0,0	-1,7	-1,7	3,8	2,2
Aktuarielle gevinster (tap) på ytelsesbaserte pensjonsordninger	0,0	0,0	0,0	-41,3	-41,3	0,0	-41,3
Skatt på andre inntekter og kostnader	0,0	0,0	0,0	11,2	11,2	0,0	11,2
Andre inntekter og kostnader i perioden (etter skatt)	0,0	0,0	0,0	-64,6	-64,6	3,8	-60,7
Transaksjoner med eierne, innregnet direkte mot egenkapitalen							
Kjøp av ikke-kontrollerende eierinteresser	0,0	0,0	0,0	0,0	0,0	0,0	0,0
Effekt oppkjøp	0,0	0,0	0,0	0,0	0,0	0,0	0,0
Utbytte til eierne	0,0	0,0	0,0	0,0	0,0	0,0	0,0
Aksjebaserte betalingstransaksjoner	0,0	0,0	0,0	0,0	0,0	0,0	0,0
Sum transaksjoner med eierne	0,0	0,0	0,0	0,0	0,0	0,0	0,0
Sum per 30.09.2014	647,7	180,7	0,0	698,1	1 526,5	11,0	1 537,5

Kontantstrømoppstilling for konsernet

Beløp i NOK mill.	Per 30.09	
	2014	2013
KONTANTSTRØMMER FRA OPERASJONELLE AKTIVITETER		
Perioderesultat / Årsresultat	80,1	-88,7
<i>Justeringer for å avstemme årsresultat mot netto kontantstrøm fra driften:</i>		
Ordinære avskrivninger	204,0	198,8
Nedskrivninger	0,0	0,0
Resultatandel fra tilknyttede selskaper	0,0	0,0
Betalt skatt	0,0	-4,4
Kostnadsført ikke utbetalt pensjonskostnad og inntektsførte pensjonsmidler ikke innbetalt	-0,4	2,3
Tap (gevinst) ved salg av anleggsmidler	0,1	0,0
Netto verdiendring av finansielle instrumenter til virkelig verdi	9,3	-17,6
Skattekostnad	26,2	-27,8
<i>Endring i driftsmessige eiendeler og gjeld:</i>		
Endring i varelager	-35,9	90,8
Endring i kundefordringer og andre fordringer	-183,6	-300,5
Endringer i leverandørgjeld	54,4	-46,9
Endring i avsetninger og ytelser til ansatte	50,0	1,2
Endring i kortsiktig gjeld eksklusive innlån	157,1	108,6
Kontantstrøm fra operasjonelle aktiviteter	361,2	-84,2
KONTANTSTRØMMER FRA INVESTERINGSAKTIVITETER		
Investeringer i driftsmidler og immaterielle eiendeler	-127,1	-264,4
Netto kontantutlegg ved oppkjøp	0,0	0,0
Innbetalinger fra salg driftsmidler	0,3	0,0
Salg av andre langsiktige investeringer	0,0	0,0
Kjøp av datterselskap, redusert med kontanter i virksomheten	0,0	0,0
Kontantstrøm fra investeringsaktiviteter	-126,8	-264,4
KONTANTSTRØMMER FRA FINANSIERINGSAKTIVITETER		
Opptak av kortsiktige lån	229,0	223,0
Nedbetaling av kortsiktige lån	-229,0	-223,0
Endring i kassakreditt	151,0	52,4
Kjøp av ikke-kontrollerende eierinteresser	0,0	0,0
Endring av langsiktig gjeld (låneramme)	-357,9	298,1
Nedbetaling av annen langsiktig gjeld	-8,1	-2,1
Utbetaling av utbytte	0,0	0,0
Kontantstrøm fra finansieringsaktiviteter	-215,1	348,4
Netto økning (reduksjon) i betalingsmidler gjennom året	19,4	-0,2
Betalingsmidler ved periodestart	25,9	25,5
Effekt av valutakursendringer på betalingsmidler	0,0	0,0
Betalingsmidler ved periodeslutt	45,3	25,3
Kontanter og kontantekvivalenter		
Betalingsmidler	45,3	25,3
Ubenyttede trekkrettigheter	162,7	150,6
Bundne bankinnskudd	0,0	0,0
Kontanter og kontantekvivalenter	208,0	175,9

Noter til det sammendratte, konsoliderte kvartalsregnskapet

Note 1 – Generell informasjon

Moelven Industrier ASA er et allmennaksjeselskap registrert i Norge. Selskapets hovedkontor er lokalisert i Industriveien 2, 2390 Moelv, Norge. Det sammendratte konsernregnskapet for tredje kvartal 2014, avsluttet 30. september 2014, omfatter Moelven Industrier ASA og dets datterselskaper (sammen referert til som “konsernet”) og konsernets andeler i tilknyttede selskaper. Årsregnskapet for 2013 er tilgjengelig på 2013.moelven.no.

Note 2 – Bekreftelse av finansielt rammeverk

Konsernregnskapet for tredje kvartal 2014 er utarbeidet i samsvar med kravene i IAS 34 “Delårsrapportering” som er godkjent av EU. Delårsregnskapet omfatter ikke all informasjon som kreves i et fullstendig årsregnskap og bør leses i sammenheng med konsernregnskapet for 2013. Det sammendratte, konsoliderte kvartalsregnskapet ble godkjent av styret 22. oktober 2014.

Note 3 – Regnskapsprinsipper

Regnskapsprinsippene benyttet i kvartalsregnskapet er de samme som i konsernregnskapet for 2013. Valutakurser i konsolideringen er hentet fra Norges Bank.

Note 4 – Estimer

Utarbeidelse av kvartalsregnskap inkluderer vurderinger, estimer og forutsetninger som både påvirker hvilke regnskapsprinsipper som anvendes og rapporterte beløp for eiendeler, forpliktelser, inntekter og kostnader. Faktiske beløp kan avvike fra estimerte beløp. Ved utarbeidelsen av dette sammendratte kvartalsregnskapet har ledelsen lagt til grunn de samme kritiske vurderinger relatert til anvendelse av regnskapsprinsipper som ble lagt til grunn for konsernregnskapet for 2013, og de viktigste kildene til estimatusikkerhet er de samme ved utarbeidelsen av dette sammendratte kvartalsregnskapet som for konsernregnskapet for 2013.

Note 5 – Pensjon og skatt

Beregning av pensjonskostnader og pensjonsforpliktelse er gjort årlig av aktuar. I kvartalsregnskapet er pensjonskostnader og pensjonsforpliktelser basert på prognoser fra aktuar. Skattekostnaden er beregnet i hvert kvartalsregnskap basert på en forventet årlig skattekostnad.

Note 6 – Sesongmessige svingninger

Etterspørselen etter konsernets produkter og tjenester har normalt en variasjon gjennom året. Dette innebærer lavsesong gjennom første kvartal, tiltagende aktivitet og høysesong utover i andre og tredje kvartal, og avtagende aktivitet i siste del av fjerde kvartal.

Som følge av årlige sesongvariasjoner i råstofftilgang og markedsaktivitet, varierer konsernets arbeidskapital med NOK 300 – 400 mill. fra høyeste punkt i mai/juni til det laveste i november/desember.

Det har i tredje kvartal vært normal utvikling i kapitalbindingen.

Note 7 – Varige driftsmidler, immaterielle eiendeler og goodwill

Beløp i NOK mill.	Per 30.09	
	2014	2013
Bokført verdi per 1.1	1 913,8	1 744,4
Tilgang	135,1	264,4
Virksomhetssammenslutning	0,0	0,0
Avgang	0,0	0,0
Avskrivninger	-204,0	-198,8
Overføringer	-6,4	-6,1
Omregningsdifferanser	-64,3	86,3
Bokført verdi per 30.09	1 774,3	1 890,2

Note 8 – Finansielle instrumenter

Beløp i NOK mill.	Pr 3. kvartal 2014			Per 31.12.2013		
	Positiv virkelig verdi	Negativ virkelig verdi	Netto virkelig verdi	Positiv virkelig verdi	Negativ virkelig verdi	Netto virkelig verdi
Valutaterminer	2,1	-5,9	-3,7	2,3	-7,4	-5,0
Renteterminer	0,0	-63,3	-63,3	0,0	-44,8	-44,8
Strømterminer	0,0	-7,6	-7,6	0,0	-14,6	-14,6
Total	2,1	-76,8	-74,7	2,3	-66,7	-64,4

Beløp i NOK mill.	Pr 3. kvartal 2013			Per 31.12.2012		
	Positiv virkelig verdi	Negativ virkelig verdi	Netto virkelig verdi	Positiv virkelig verdi	Negativ virkelig verdi	Netto virkelig verdi
Valutaterminer	2,7	-6,0	-3,3	3,2	-2,0	1,2
Renteterminer	0,0	-42,5	-42,5	0,0	-62,0	-62,0
Strømterminer	0,0	-6,3	-6,3	0,0	-8,9	-8,9
Total	2,7	-54,8	-52,1	3,2	-72,9	-69,7

Note 9 – Driftssegmenter

Divisjonene er inndelt etter Moelvns tre kjernevirksomheter; Timber (industrivare), Wood (byggevarer) og Byggsystemer (prosjekt). I tillegg er det en divisjon "øvrige" der resterende enhetene inngår. Divisjonene er bygget opp omkring selvstendige datterselskaper med aktiviteter klart definert innenfor divisjonene. Alle transaksjoner mellom divisjonene gjennomføres til normale forretningsmessige vilkår. Inndelingen i divisjoner avviker fra den formelle juridiske eierstruktur. Se konsernregnskapet for 2013 for ytterligere informasjon om segmentinformasjon. Videre følger en avstemming av resultat før skatt i de rapporteringspliktige segmentene og foretakets resultat før skatt.

Beløp i NOK mill.	Per 30.09	
	2014	2013
Timber	44,4	-52,3
Wood	68,5	15,8
Byggsystemer	45,3	75,1
Øvrige	-51,9	-46,0
Resultat før skatt i segmentene	106,3	-7,3
Elimineringer mellom segmentene	0,0	0,0
Resultat før skatt i konsernregnskapet	106,3	-7,3

Note 10 – Nærstående parter

På enkelte områder innenfor den ordinære virksomheten til konsernet gjøres det transaksjoner med eierne. Dette gjelder blant annet kjøp av tømmer, hvor de norske skogeierandelslagene er leverandør. Det vil også foregå leveranser av biobrensel fra Moelven konsernet til bioenergianlegg eiet av Eidsiva Energi AS, med mulig tilbakekjøp av bioenergi til Moelvens industri i tilknytning til energianlegget. I tillegg formidler Eidsiva Marked AS elektrisk kraft til Moelvens norske industrivirksomheter. Felles for alle disse transaksjonene er at et prinsipp om armlengdes avstand skal legges til grunn. Der hvor andre aktører kan tilby bedre priser og/eller betingelser, vil disse bli benyttet. Av Moelvens samlede innkjøpsbehov av tømmer på 4 mill m³ub kommer cirka 40 prosent av volumet via de norske skogeierandelslagene.

Moelvens leveranse av energiråstoff til Eidsivas bioenergianlegg utgjør på årsbasis mellom 40 og 50 GWh, mens tilbakekjøp av energi utgjør mellom 20 og 30 GWh. Netto leveranse av energiråstoff blir 20 GWh. Omfanget av formidlingen av elektrisk kraft tilsvarer cirka 40 prosent av Moelvens samlede forbruk på 185 GWh.

Moelven har lang tradisjon for å drive sin virksomhet i overensstemmelse med alle lover og etiske retningslinjer i næringslivet, og er av den oppfatning at konkurranse er positivt for alle næringslivets parter. For å bidra til å opprettholde denne kulturen, er det utarbeidet etiske retningslinjer og retningslinjer for overholdelse av Konkurranselovgivningen.

Note 11 – Hendelser etter rapporteringsperioden

Det har ikke inntruffet hendelser etter rapporteringsperioden som har betydning for kvartalsregnskapets innregnede inntekter, kostnader, eiendeler eller gjeld

Moelven er organisert i tre divisjoner: Timber, Wood og Byggsystemer. I tillegg kommer rapporteringsområdet Øvrige, som består av eierselskapene, virkesforsyning og bioenergi. Sagbrukene i Timber leverer sagede trevarer og komponenter til industrikunder i Skandinavia og det øvrige Europa, Midt-Østen og Nord-Afrika. Industrikundene bruker produktene som innsatsvare i sin produksjon. I tillegg leveres det spon-, flis- og barkprodukter som benyttes i masse-, sponplate- og biobrenselindustrien. Bedriftene i Wood forsyner byggevarehandelen i Skandinavia med et bredt utvalg av bygg- og interiørvarer. Et viktig konkurransefortrinn er divisjonens rasjonelle distribusjonsapparat som kan tilby kundene raske og eksakte leveranser av et bredt varesortiment. Bedriftene innen Byggsystemer leverer fleksible systemløsninger for interiørvegger, modulbygg, elektroinstallasjoner og bærende konstruksjoner i limtre til prosjekter og entreprenørkunder, hovedsakelig i Norge og Sverige. Divisjonen satser på å videreutvikle konsepter og systemer sammen med kundene og med eksperter innen arkitektur, design og konstruksjon. Konsernet består samlet av 52 operative enheter i Norge og Sverige og har 3 304 ansatte. Moelven har også egne salgskontor i Danmark, England, Tyskland og Nederland. Moelven-konsernet eies av Glommen Skog SA (25,1 prosent) Eidsiva Vekst AS (23,8 prosent), Agri MI AS (15,8 prosent), Viken Skog SA (11,9 prosent), Mjøsen Skog SA (11,7 prosent), AT Skog SA (7,3 prosent) og Havass Skog SA (4,0 prosent). De resterende 0,4 prosent eies i hovedsak av privatpersoner.

Moelven gir folk gode rom

For mer informasjon:

www.moelven.com

Hovedkontor

Moelven Industrier ASA
Org.nr. NO 914 348 803 MVA
P.O. Box 134, NO-2391 Moelv
Tel. +47 62 34 70 00
Fax. +47 62 34 71 88

www.moelven.com

post@moelven.com