



Gode rom

*Newst! har kåret Moelven  
Modus sitt kontor i Malmö til et  
av Sveriges fineste kontor.  
Foto: Andreas Hyltén*

## Kvartalsrapport 2/2019

**MOELVEN**<sup>®</sup>

| Beløp i NOK mill.   | 2. kvartal |         | 6 måneder |         | 12 måneder |          |
|---|------------|---------|-----------|---------|------------|----------|
|   | 2019       | 2018    | 2019      | 2018    | 2018       | 2017     |
| Sum driftsinntekter                                       | 2 844,0    | 3 055,7 | 5 539,8   | 5 773,4 | 11 020,8   | 10 768,4 |
| EBITDA  | 244,5      | 289,6   | 462,2     | 449,7   | 932,7      | 716,1    |
| Driftsmargin, brutto i %                                  | 8,6 %      | 9,5 %   | 8,3 %     | 7,8 %   | 8,5 %      | 6,6 %    |
| Av- og nedskrivninger                                     | 76,3       | 69,8    | 153,1     | 140,8   | 346,5      | 295,7    |
| Driftsresultat  | 168,2      | 219,8   | 309,1     | 308,9   | 586,2      | 420,4    |
| Driftsmargin, netto i %                                   | 5,9 %      | 7,2 %   | 5,6 %     | 5,4 %   | 5,3 %      | 3,9 %    |
| Verdiendring finansielle instrumenter                     | -4,6       | 16,0    | -10,0     | 50,0    | 51,5       | -4,7     |
| Resultat før skatt  | 147,1      | 223,1   | 247,2     | 306,7   | 578,2      | 373,6    |
| Resultat per aksje  | 0,90       | 1,32    | 1,50      | 1,83    | 3,47       | 2,26     |
| Kontantstrøm fra operasjonell aktivitet per aksje (i NOK) | 1,38       | 2,63    | 0,16      | 0,91    | 5,04       | 5,22     |
| Egenkapital *   | -112,3     | 50,3    | 2 341,1   | 2 143,0 | 2 435,3    | 2 092,5  |
| Egenkapitalandel (i %) *                                  | -2,9 %     | -0,3 %  | 38,8 %    | 39,4 %  | 45,9 %     | 41,5 %   |
| Totalkapital *  | 144,6      | 161,6   | 6 035,1   | 5 433,0 | 5 302,3    | 5 044,6  |
| Investeringer *   | 171,5      | 82,7    | 228,4     | 191,4   | 497,4      | 357,0    |
| Avkastning på sysselsatt kapital i % 12 mnd rullerende*   | -2,3 %     | 2,1 %   | 17,6 %    | 15,7 %  | 19,0 %     | 14,2 %   |
| Sysselsatt kapital *                                      | 2,3        | -83,8   | 3 682,1   | 3 101,4 | 3 163,0    | 2 884,4  |
| Netto rentebærende gjeld *                                | 218,3      | -167,9  | 1 335,9   | 924,2   | 721,4      | 761,7    |
| Netto driftskapital *                                     | 88,2       | 100,0   | 2 778,1   | 2 544,7 | 2 373,3    | 2 071,5  |
| Totalt antall ansatte *                                   | -59        | -12     | 3 468     | 3 548   | 3 524      | 3 546    |
| Totalt sykefravær i % (i %) *                             | -0,3 %     | -0,6 %  | 5,6 %     | 5,8 %   | 5,5 %      | 5,6 %    |
| H1-verdi, rullerende 12 mnd *                             | -1,4       | 0,7     | 9,8       | 13,0    | 10,9       | 12,4     |
| Antall aksjonærer   | 882        | 901     | 882       | 901     | 882        | 901      |
| Gjennomsnittlig antall aksjer (mill.)                     | 129,5      | 129,5   | 129,5     | 129,5   | 129,5      | 129,5    |

\* Kvartalskolonnene viser endring i kvartalet

- Driftsinntektene i andre kvartal ble NOK 2 844,0 mill (3 055,7).
- Driftsresultatet i 2.kvartal ble NOK 168,2 mill, NOK 51,6 mill lavere enn i fjor.
- Avkastning på sysselsatt kapital (12 mnd rullerende) var 17,6 prosent (15,7).
- Usikkerhet og redusert aktivitet i det internasjonale skurlastmarkedet.
- Leveransevolumene til byggevarehandelen på normalt nivå.
- Lavere aktivitetsnivå innen Byggsystemer.
- HMS-arbeidet gir resultater, men det er fortsatt for mange skader

## Hovedtrekk

På konsernets eksportmarkeder for skurlast var etterspørselen noe lavere enn normalt for sesongen. Bakgrunnen er i stor grad usikkerhet i verdensøkonomien og redusert aktivitet som følge av handelskrigen mellom Kina og USA. Samtidig har et stort utbud av billig råstoff som følge av omfattende stormfelling i Tyskland og oppblomstringen av barkbiller medført press på prisene for lavere kvaliteter av granprodukter. For de eksportrettede enhetene, som hovedsakelig tilhører divisjon Timber, har svekkelsen av NOK bidratt til å opprettholde konkurransekraft. Aktiviteten innen byggevarehandelen i Skandinavia, var på nivå med andre kvartal i 2018. ROT-markedet holder fortsatt et godt aktivitetsnivå, selv om igangsettingen av nye boliger har falt i både Norge og Sverige.

For Byggsystemdivisjonen har lavere etterspørsel etter modulbaserte leilighetsbygg gjort det nødvendig å redusere produksjonen. Innen bygg og anlegg, infrastruktur og mindre prosjekter har aktiviteten vært god. Tilgangen på sagtømmer har vært god i perioden. Ved utgangen av kvartalet var tømmerlagrene høyere enn på samme tid i fjor. Beholdningene er tilfredsstillende med hensyn til de produksjonsplaner som foreligger. Prisene for sagtømmer var høyere enn i tilsvarende periode i 2018. Prisene for flis- og fiberprodukter var også høyere enn i andre kvartal i fjor.

I andre kvartal inngikk Moelven Pellets AS en samarbeidsavtale med SCA som sikrer det svenske konsernet hele produksjonsvolumet (80.000 tonn pr år) fra fabrikken til Moelven Pellets AS på Sokna.

Både Moelven Töreboda AB og Moelven Våler AS, som er en viktig råvareleverandør til konsernets limtreproduksjon, markerte 100-års jubileum i andre kvartal. Samtidig feiret Moelven Limtre AS sitt 60-års jubileum. Jubileene understreker at det ligger mye historie og erfaring til grunn for de produkter og tjenester konsernet leverer i dag. I mai fikk det 85,4 meter høye Mjøstårnet, sin offisielle status som verdens høyeste trehus. Styreleder Steve Watts i den internasjonale skyskraperorganisasjonen (Council on Tall Buildings and Urban Habitat, CTBUH) beskrev Mjøstårnet som «et steg inn i fremtiden» som vil få stor betydning for utvikling av framtidens byer. Gjennom hele sin 120 år lange historie har Moelven, med prosjekter som OL-hallene til '94-lekene, over 200 trebruer og to verdensrekorder med «Treet» i Bergen og «Mjøstårnet» i Brumunddal, flyttet grenser for hva som er mulig å bygge i tre. Som et symbol på at et av verdens ledende kompetansesentre innen trekonstruksjoner ligger i Moelven-konsernet, leverte konsernet monumentet «Silva» til Ringsaker Kommune. Monumentet er åtte meter høyt, åtte meter i diameter, kan belyses etter sesong og er laget av limtrebjelker fra Moelven Limtre.

I juni ble Moelven Profil AS hedret med prisen «Årets Gruebedrift 2018». Bedriften ble etablert i 1974 og kjøpt opp av Moelven-konsernet i 2011. Bedriften har ved siden av å utvikle seg til en effektiv og lønnsom industri, også skapt et trygt og sikkert arbeidsmiljø. Den 25. juni passerte bedriften 1.000 dager uten skade med fravær, og viste med det at målrettet forbedringsarbeid innen HMS-området nytter og gir resultater.

I løpet av andre kvartal er det gjennomført informasjon og opplæring knyttet til konsernets nye strategiske reisverk som ble etablert i strategiplanen for 2019 – 2021. Det strategiske reisverket oppsummerer de fire hovedpilarene som konsernstrategien bygger på «Folk», «Nytenkning», «Bærekraft» og «Lønnsomhet», og gir felles retningslinjer for hvilke prioriteringer som skal gjøres for å nå konsernets langsiktige målsettinger.

Et godt eksempel på strategien anvendt i praksis er Moelven Modus nye, egendesignede kontor i Malmö. Newst! har kåret kontoret til et av Sveriges fineste kontorer 2019. Da kontoret ble designet, var det å skape nye normer for hvordan et kontor ikke bare kan se ut, men også være designet for å ivareta nye arbeidsformer og –mønstre. Med andre ord: ”Nytenkning” og fokus på ”Folk”. I tillegg er Modus sine løsninger dokumentert bærekraftige sammenlignet med tradisjonelle plassbygde løsninger, spesielt når mulighetene for gjenbruk utnyttes.

Boligprosjektet «Cederhusen», tegnet av BAU arkitekter og levert av Moelven Byggmodul AS, er nominert til Haninge Arkitekturpris. Vinneren kåres i september, men nominasjonen er i seg selv en anerkjennelse av den arkitektoniske kvaliteten til modulbaserte bygg.

Onsdag 22. mai gikk modul nummer 90 000 ut av fabrikken til Moelven Byggmodul. Siden den nåværende fabrikken til Moelven Byggmodul AS ble bygd i 1975, har selskapet produsert og levert bærekraftige moduler i tre til bygg og anleggsektoren, offentlige bygg, næringsbygg og bygg til boligformål. Etter oppkjøpet av Moelven Byggmodul Hjellum AS, blir leilighetskonseptet ivaretatt av sistnevnte, mens Moelven Byggmodul AS har spesialisert sin produksjon mot bygg og anleggssektoren samt offentlige bygg og næringsbygg.

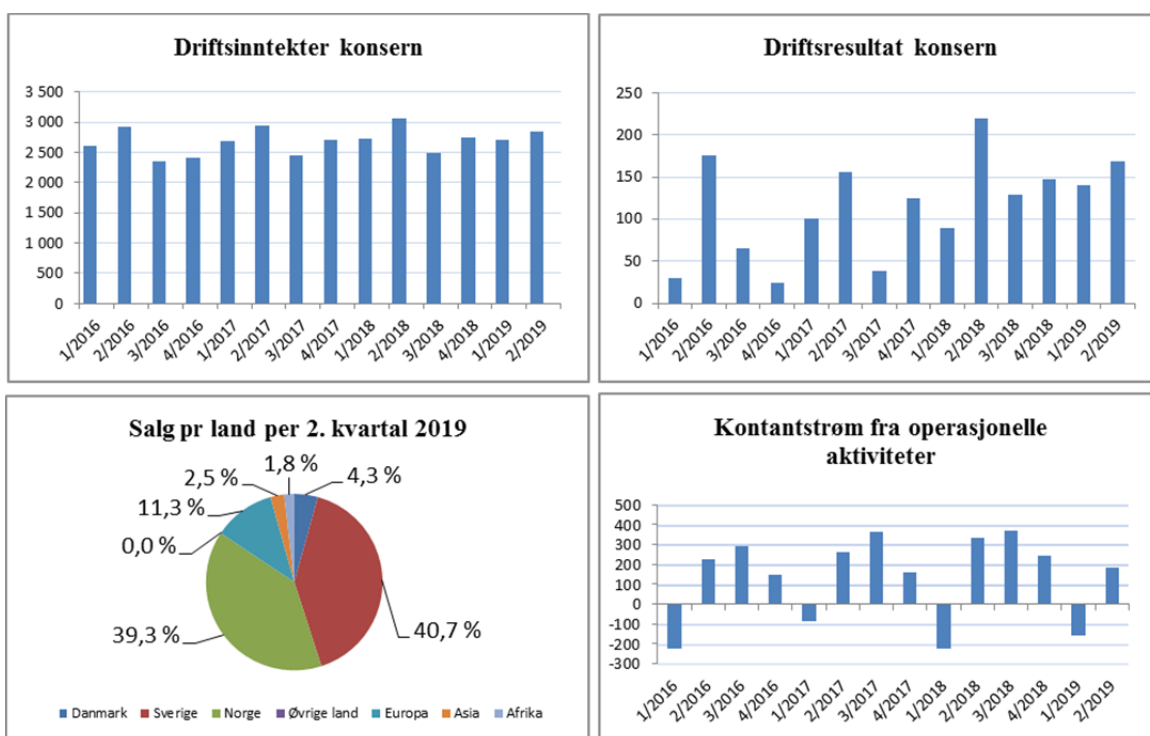
## Driftsinntekter og resultat

Driftsinntektene falt sammenlignet med samme periode i fjor som følge av lavere aktivitetsnivå innen Byggsystemer og Timber. Høyere leveransevolumer og høyere markedspriser for foredlede varer ga økte driftsinntekter i Wood. Med unntak av driftsforstyrrelser som fulgte av brannen i trelasttørkene ved Moelven Trysil AS, var andre kvartal en driftsmessig god periode. Kostnadsnivået var likevel for høyt ved en del enheter, og dette stiller krav til ytterligere effektivitetsforbedrende tiltak.

FIFO-prinsippet krever at varelagerkalkylene justeres i takt med utviklingen i råvarekostnaden. Sammen med oppdatering av virkelig verdi-vurderinger av varelagerbeholdningene har dette påvirket driftsresultatet med til sammen minus NOK 9,5 mill i kvartalet (pluss 30,3) og for første halvår NOK 0,0 mill (41,7). Postene har ingen kontantstrømeffekt.

Konsernet benytter finansielle instrumenter til sikring mot kortsiktige variasjoner i valutakurser, renter og kraftpriser. Ikke-kontante poster knyttet til markedsverdivurdering av urealiserte sikringsinstrumenter utgjorde minus NOK 4,6 mill i kvartalet (pluss 16,0) og for første halvår minus NOK 10,0 mill (pluss 50,0). For andre kvartal inkluderer beløpene basisswap-effekter på minus NOK 0,5 mill (pluss 0,1) og for første halvår pluss NOK 17,6 mill (pluss 26,4). Basisswapper er sikringsinstrumenter som sett over den totale løpetiden har en markedsverdiendring lik null, og hvor den regnskapsmessige effekten derfor reverseres over tid.

| Beløp i NOK mill.          | 2. kvartal      |               | 6 måneder       |                 | 12 måneder      |                 |
|----------------------------|-----------------|---------------|-----------------|-----------------|-----------------|-----------------|
|                            | 2019            | 2018          | 2019            | 2018            | 2018            | 2017            |
| <b>Sum driftsinntekter</b> |                 |               |                 |                 |                 |                 |
| Timber                     | 840,0           | 878,4         | 1 735,8         | 1 712,4         | 3 263,3         | 3 118,2         |
| Wood                       | 1 191,9         | 1 143,1       | 2 147,0         | 2 036,6         | 3 977,3         | 3 805,6         |
| Byggsystemer               | 788,8           | 1 041,3       | 1 611,1         | 2 009,9         | 3 743,0         | 3 856,4         |
| Øvrige                     | 1 025,3         | 937,0         | 2 057,9         | 1 849,9         | 3 547,6         | 3 414,6         |
| <i>Internt</i>             | <i>-1 002,0</i> | <i>-944,0</i> | <i>-2 011,9</i> | <i>-1 835,5</i> | <i>-3 510,5</i> | <i>-3 426,4</i> |
| Konsern                    | 2 844,0         | 3 055,7       | 5 539,8         | 5 773,4         | 11 020,8        | 10 768,4        |
| <b>EBITDA</b>              |                 |               |                 |                 |                 |                 |
| Timber                     | 79,6            | 126,4         | 196,8           | 216,7           | 449,4           | 266,9           |
| Wood                       | 134,2           | 119,4         | 194,3           | 148,8           | 318,5           | 265,7           |
| Byggsystemer               | 37,9            | 52,2          | 84,0            | 100,8           | 189,0           | 206,7           |
| Øvrige                     | -7,1            | -8,4          | -12,9           | -16,6           | -24,1           | -23,2           |
| Konsern                    | 244,5           | 289,6         | 462,2           | 449,7           | 932,7           | 716,1           |
| <b>Driftsresultat</b>      |                 |               |                 |                 |                 |                 |
| Timber                     | 54,8            | 102,1         | 146,9           | 167,9           | 343,3           | 146,7           |
| Wood                       | 107,2           | 92,9          | 139,8           | 95,0            | 151,9           | 154,8           |
| Byggsystemer               | 17,6            | 36,3          | 44,0            | 68,9            | 128,3           | 153,9           |
| Øvrige                     | -11,4           | -11,5         | -21,5           | -22,9           | -37,2           | -34,9           |
| Konsern                    | 168,2           | 219,8         | 309,1           | 308,9           | 586,2           | 420,4           |



## Investeringer, balanse og finansiering

I løpet av andre kvartal er det gjennomført investeringer på totalt NOK 171,5 mill (82,7) og akkumulert for første halvår NOK 228,4 mill (191,4). Økningen i investeringstakten skjer i henhold til investeringsprogrammet i konsernets strategiplan. Avskrivningene i kvartalet var NOK 76,3 mill (69,8) og akkumulert for første halvår NOK 153,1 mill (140,8). Ved halvårsskiftet var konsernets samlede eiendeler bokført til NOK 6 035,1 mill (5 433,0). I tillegg til høye investeringer i 2019/2018 og regnskapseffektene av implementeringen av IFRS 16 – Leasing, er økte lagerbeholdninger hovedårsaken til økningen i totalkapitalen.

Kontantstrøm fra operasjonell aktivitet i andre kvartal var NOK 178,6 mill (340,9), tilsvarende NOK 1,38 per aksje (2,63). Tilsvarende for første halvår var NOK 20,9 mill (117,6), som gir NOK 0,16 (0,91) per aksje. Endringen sammenlignet med fjoråret skyldes naturlige svingninger i arbeidskapitalposter. Kontantstrøm fra arbeidskapitalposter var NOK -12,3 mill i andre kvartal (105,0), og minus NOK 313,9 mill akkumulert (minus 250,3).

Netto rentebærende gjeld var NOK 1 335,9 mill (924,2) ved utgangen av andre kvartal. Finansiell leasing er inkludert i netto rentebærende gjeld med NOK 214,8 mill (14,1). Økningen skyldes at etter implementeringen av IFRS 16 – Leasing, blir alle leie- og leasingavtaler bokført i balansen som gjeldsfinansierte eiendeler.

Likviditetsreserven var NOK 747,6 mill (936,9). I konsernets hovedfinansiering varierer tilgjengelig låneramme i takt med de naturlige svingningene i konsernets kapitalbinding over året.

Egenkapitalen ved utgangen av andre kvartal var NOK 2 341,1 mill (2 143,0) som tilsvarende NOK 18,07 (16,54) per aksje. Egenkapitalandelen var 38,8 prosent (39,4). Utbyttet for foregående år på NOK 1,74 (0,68) per aksje, totalt NOK 225,4 mill (88,1) ble utbetalt og belastet egenkapitalen i andre kvartal. Deler av konsernets egenkapital er knyttet til eierskapet i utenlandske datterselskaper, hovedsakelig i Sverige, og er dermed eksponert mot variasjoner i valutakursene. Omfanget og konsekvensene av sannsynlige

kursvariasjoner ligger innenfor en akseptabel risikoramme. I andre kvartal medførte kursvariasjonene en urealisert endring av egenkapitalen på minus NOK 6,2 mill (minus 34,4). Akkumulert var endringen minus NOK 64,0 mill (minus 100,5). Omkring halvparten av konsernets eiendeler er bokført i SEK. Totalbalansen endrer seg derfor også med valutakursen, og egenkapitalandelen i prosent blir dermed mindre påvirket av kurssvingninger enn den nominelle egenkapitalen.

## Divisjonene

### Timber

| Beløp i NOK mill.                                       | 2. kvartal |       | 6 måneder |         | 12 måneder |         |
|---|------------|-------|-----------|---------|------------|---------|
|   | 2019       | 2018  | 2019      | 2018    | 2018       | 2017    |
| Salg til eksterne kunder                                | 665,0      | 715,8 | 1 384,6   | 1 408,8 | 2 628,4    | 2 499,5 |
| Salg til interne kunder                                 | 175,0      | 162,6 | 351,2     | 303,6   | 634,9      | 618,8   |
| Sum driftsinntekter                                     | 840,0      | 878,4 | 1 735,8   | 1 712,4 | 3 263,3    | 3 118,2 |
| Av- og nedskrivninger                                   | 24,8       | 24,3  | 49,9      | 48,8    | 106,2      | 120,3   |
| Driftsresultat  | 54,8       | 102,1 | 146,9     | 167,9   | 343,3      | 146,7   |
| Driftsmargin, netto i %*                                | -1,8 %     | 1,9 % | 8,5 %     | 9,8 %   | 10,5 %     | 4,7 %   |
| Netto driftskapital i % av driftsinntekter*             | 0,9 %      | 0,5 % | 17,4 %    | 16,5 %  | 18,3 %     | 17,5 %  |
| Totalkapital*   | -198,1     | -76,2 | 1 596,7   | 1 511,2 | 1 663,4    | 1 545,5 |
| Egenkapital*  | 36,4       | 91,9  | 912,0     | 869,6   | 809,0      | 752,7   |
| Sysselsatt kapital*                                     | 86,8       | 79,4  | 1 136,2   | 1 068,9 | 985,7      | 988,6   |
| Avkastning på sysselsatt kapital i % 12 mnd rullerende* | -4,8 %     | 4,5 % | 29,8 %    | 21,6 %  | 32,4 %     | 14,3 %  |
| Investeringer*  | 21,3       | 22,1  | 39,7      | 42,0    | 136,7      | 99,2    |
| Totalt antall ansatte*                                  | 1          | -17   | 643       | 622     | 620        | 650     |

\* Kvartalskolonnene viser endring i kvartalet

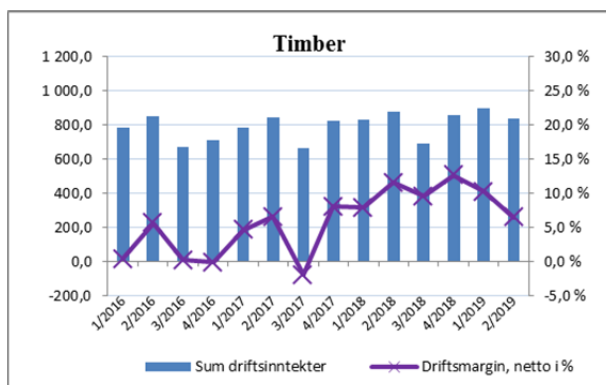
Aktiviteten på eksportmarkedene var lavere enn i samme periode i fjor. Prisnivåene var totalt sett noe høyere enn i andre kvartal i 2018. Spesielt for lavere kvaliteter av gran var prisene imidlertid under press som følge av det høye utbudet av rimelig råstoff sørover i Europa etter omfattende stormfelling og økt avvirkning på grunn av barkebilleangrep. Produksjonen var noe lavere enn i samme periode i fjor, og bidro til at lagernivåene ble holdt på akseptable nivåer. Kostnadsnivået var imidlertid høyere enn planlagt og tiltak iverksettes for å forbedre kostnadseffektiviteten.

Det nye justerverket ved Moelven Notnäs Ransby AB, avd. Ransby, ble igangkjørt i henhold til plan den 27. mai. Med det nye justerverket på plass vil kostnadseffektiviteten forbedres utover i andre halvår.

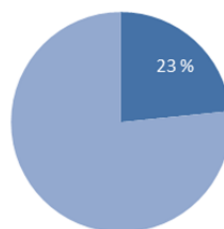
Tilgangen på sagtømmer har vært god i perioden. Ved utgangen av kvartalet var tømmerlagrene noe høyere enn på samme tid i fjor, spesielt for gran i Sverige. Beholdningene er tilfredsstillende med hensyn til de produksjonsplaner som foreligger. Prisene for sagtømmer var høyere enn i tilsvarende periode i 2018. Også prisene for flis- og fiberprodukter var høyere enn i andre kvartal i fjor.

På grunn av prisutviklingen er resultatet i kvartalet påvirket av en verdijustering på beholdninger på tilsammen minus NOK 3,2 mill. Tilsvarende justering i andre kvartal i 2018 var NOK 5,4 mill. Akkumulert utgjorde verdijusteringene NOK 5,1 mill (7,2).

I løpet av andre kvartal ble divisjonens salgskontorer henholdsvis i Polen og Nederland avviklet. Ansvaret for disse markedene er overført til Moelven Deutschland GmbH.



Timber sin andel av konsernets eksterne salg i 2. kvartal 2019



## Wood

| Beløp i NOK mill.                                       | 2. kvartal |         | 6 måneder |         | 12 måneder |         |
|---|------------|---------|-----------|---------|------------|---------|
|   | 2019       | 2018    | 2019      | 2018    | 2018       | 2017    |
| Salg til eksterne kunder                                | 1 141,8    | 1 093,6 | 2 045,7   | 1 943,0 | 3 787,0    | 3 623,9 |
| Salg til interne kunder                                 | 50,1       | 49,5    | 101,3     | 93,6    | 190,3      | 181,7   |
| Sum driftsinntekter                                     | 1 191,9    | 1 143,1 | 2 147,0   | 2 036,6 | 3 977,3    | 3 805,6 |
| Av- og nedskrivninger                                   | 26,9       | 26,5    | 54,5      | 53,9    | 166,6      | 110,9   |
| Driftsresultat  | 107,2      | 92,9    | 139,8     | 95,0    | 151,9      | 154,8   |
| Driftsmargin, netto i %*                                | 3,1 %      | 4,4 %   | 6,5 %     | 4,7 %   | 3,8 %      | 4,1 %   |
| Netto driftskapital i % av driftsinntekter*             | -1,1 %     | -0,5 %  | 36,4 %    | 33,2 %  | 30,1 %     | 27,4 %  |
| Totalkapital*   | 79,3       | 104,0   | 2 771,8   | 2 563,8 | 2 466,9    | 2 413,9 |
| Egenkapital*  | 93,7       | 69,9    | 1 139,2   | 1 064,9 | 1 048,3    | 1 033,4 |
| Sysselsatt kapital*                                     | 116,1      | 56,5    | 1 915,0   | 1 763,8 | 1 648,0    | 1 627,4 |
| Avkastning på sysselsatt kapital i % 12 mnd rullerende* | 0,7 %      | 1,5 %   | 11,3 %    | 9,1 %   | 8,9 %      | 9,3 %   |
| Investeringer*  | 40,5       | 43,8    | 52,7      | 94,0    | 198,1      | 119,9   |
| Totalt antall ansatte*                                  | -6         | 25      | 1 100     | 1 114   | 1 108      | 1 079   |

\* Kvartalskolonnene viser endring i kvartalet

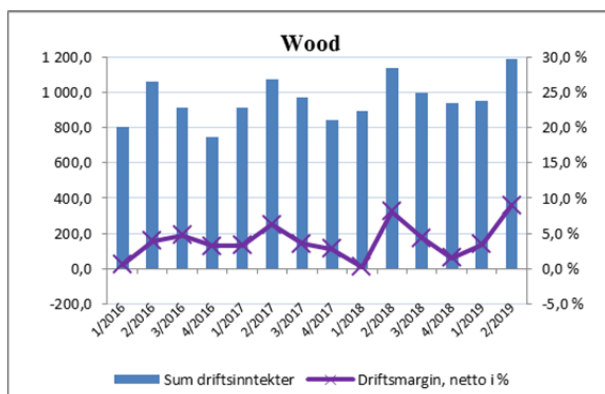
Aktiviteten innen byggevarehandelen i Skandinavia var på nivå med tilsvarende periode i 2018, men med økte prisnivåer. Leveransevolumer til handelen økte noe, kombinert med en viss endring i produktmiksen. Sammenlignet med samme periode i fjor, økte også de kombinerte enhetene leveransene til eksportmarkedene for skurlast. I sum ga dette en økning i driftsinntektene i kvartalet.

Driftsforholdene i perioden var generelt gode, men brannen ved Moelven Trysil AS ga driftsforstyrrelser ved anlegget i Trysil og ved de enhetene som berøres av kontinuitetsplanene. Anlegget er forsikret både med tanke på skade og avbrudd. Kostnader til egenandel og karenstid før avbruddsforsikringen trer i kraft ble belastet regnskapet i første kvartal med NOK 5 mill. I løpet av andre kvartal har bygging av nye tørker blitt igangsatt.

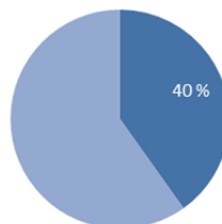
Tilgangen på sagtømmer har vært god i perioden. Ved utgangen av kvartalet var tømmerlagrene noe høyere enn på samme tid i fjor, spesielt for gran i Sverige. Beholdningene er tilfredsstillende med hensyn til de produksjonsplaner som foreligger. Prisene for sagtømmer var høyere enn i tilsvarende periode i 2018. Også prisene for flis- og fiberprodukter var høyere enn i andre kvartal i fjor.

På grunn av prisutviklingen er resultatet i kvartalet påvirket av en verdjustering på beholdninger på tilsammen minus NOK 6,3 mill. Tilsvarende justering i andre kvartal i 2018 var NOK 24,9 mill.

Akkumulert utgjorde verdjusteringene minus NOK 5,1 mill (34,6).



Wood sin andel av konsernets eksterne salg i 2. kvartal 2019



## Byggsystemer

| Beløp i NOK mill.                                       | 2. kvartal |         | 6 måneder |         | 12 måneder |         |
|---|------------|---------|-----------|---------|------------|---------|
|   | 2019       | 2018    | 2019      | 2018    | 2018       | 2017    |
| Salg til eksterne kunder                                | 787,9      | 1 040,8 | 1 609,3   | 2 009,2 | 3 738,9    | 3 854,7 |
| Salg til interne kunder                                 | 0,9        | 0,5     | 1,8       | 0,7     | 4,2        | 1,7     |
| Sum driftsinntekter                                     | 788,8      | 1 041,3 | 1 611,1   | 2 009,9 | 3 743,0    | 3 856,4 |
| Av- og nedskrivninger                                   | 20,3       | 15,9    | 40,0      | 31,9    | 60,6       | 52,8    |
| Driftsresultat  | 17,6       | 36,3    | 44,0      | 68,9    | 128,3      | 153,9   |
| Driftsmargin, netto i %*                                | -0,5 %     | 0,1 %   | 2,7 %     | 3,4 %   | 3,4 %      | 4,0 %   |
| Netto driftskapital i % av driftsinntekter*             | 2,0 %      | -0,6 %  | 15,8 %    | 13,0 %  | 13,5 %     | 11,3 %  |
| Totalkapital*   | -231,4     | -171,5  | 1 770,7   | 1 683,7 | 1 751,4    | 1 808,9 |
| Egenkapital*  | 11,4       | 22,0    | 800,0     | 821,2   | 780,9      | 798,0   |
| Sysselsatt kapital*                                     | -16,3      | -37,4   | 1 066,1   | 854,2   | 846,4      | 884,1   |
| Avkastning på sysselsatt kapital i % 12 mnd rullerende* | -2,5 %     | -0,9 %  | 11,0 %    | 15,3 %  | 14,7 %     | 17,8 %  |
| Investeringer*  | 10,9       | 12,8    | 26,3      | 47,1    | 93,5       | 118,9   |
| Totalt antall ansatte*                                  | -56        | -23     | 1 567     | 1 678   | 1 647      | 1 687   |

\* Kvartalskolonnene viser endring i kvartalet

Ved utgangen av kvartalet var ordreserven for divisjonen samlet NOK 509 mill lavere enn på samme tid i 2018, og dette har gjort det nødvendig å gjennomføre kapasitetstilpasninger ved enkelte enheter.

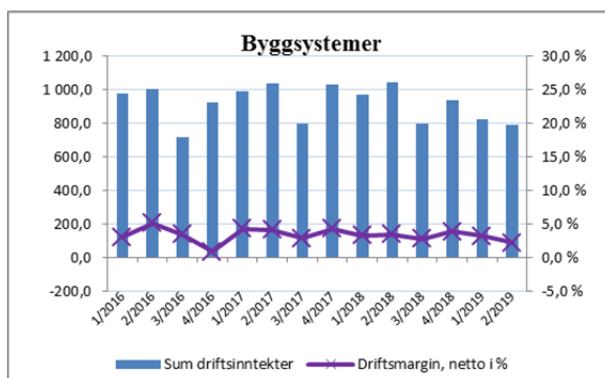
For byggmodulvirksomheten i Norge har aktiviteten innen bygg og anlegg vært god, og produksjonen til dette markedssegmentet har fungert tilfredsstillende. Den nye robotlinjen som er installert ved fabrikk i Moelv er igangkjørt, og vil gi ytterligere effektivisering av driften fremover. Innen boligsegmentet har aktiviteten vært lav, og ikke tilstrekkelig til å sikre produksjon gjennom første halvår. Produksjonen vil imidlertid starte opp igjen i løpet av tredje kvartal.

For de svenske virksomhetene har etterspørselen etter enklere moduler som benyttes innen bygg og anlegg samt utleie, vært noe svakere enn normalt, mens boligsegmentet fortsatt er avventende. I henhold til svensk lovgivning er permitteringer ikke tillatt. For å tilpasse kapasiteten til markedsforholdene er derfor oppsigelser nødvendig. Varsler om dette, samt oppsigelser av avtaler om innleie av personell, er sendt ut og vil redusere kapasiteten med i overkant av 30 prosent i løpet av tredje kvartal.

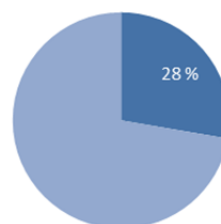
For systeminnredninger er aktiviteten i markedet god både i Norge og Sverige, spesielt i hovedstadsregionene. Markedets miljøfokus er betydelig forsterket i tillegg til krav til fleksibilitet og god design i aktivitetsbaserte arbeidsmiljø. Materialvalg og produktdokumentasjon blir stadig viktigere i forbindelse med miljøsertifisering av bygg. Alt dette, i tillegg til myndighetenes fokus på seriositetsarbeidet i byggebransjen - er gunstig for virksomheten.

Ny malingslinje på fabrikk i Hulån i Sverige, samt nytt produksjonsutstyr for produksjon av Eco Panel ved fabrikk i Norge, skal bidra til ytterligere effektivisering.





Byggsystemer sin andel av konsernets eksterne salg i 2. kvartal 2019



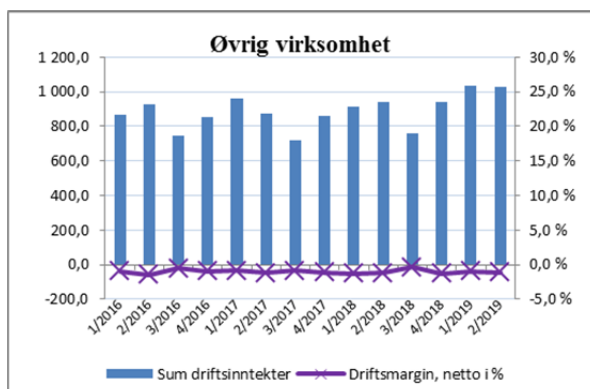
## Øvrige virksomheter

| Beløp i NOK mill.                                       | 2. kvartal |        | 6 måneder |         | 12 måneder |         |
|---|------------|--------|-----------|---------|------------|---------|
|   | 2019       | 2018   | 2019      | 2018    | 2018       | 2017    |
| Salg til eksterne kunder                                | 274,6      | 231,7  | 551,7     | 463,9   | 969,0      | 875,7   |
| Salg til interne kunder                                 | 750,6      | 705,3  | 1 506,2   | 1 386,0 | 2 578,6    | 2 538,9 |
| Sum driftsinntekter                                     | 1 025,3    | 937,0  | 2 057,9   | 1 849,9 | 3 547,6    | 3 414,6 |
| Av- og nedskrivninger                                   | 4,3        | 3,1    | 8,6       | 6,3     | 13,1       | 11,7    |
| Driftsresultat  | -11,4      | -11,5  | -21,5     | -22,9   | -37,2      | -34,9   |
| Driftsmargin, netto i %*                                | -0,1 %     | 0,0 %  | -1,0 %    | -1,2 %  | -1,0 %     | -1,0 %  |
| Netto driftskapital i % av driftsinntekter*             | -2,6 %     | -2,1 % | 2,4 %     | 2,8 %   | 2,0 %      | 1,4 %   |
| Totalkapital*   | -171,1     | -180,0 | 2 692,7   | 2 378,3 | 2 662,0    | 2 398,0 |
| Egenkapital*  | -263,6     | -153,4 | 1 105,9   | 1 003,5 | 1 459,0    | 1 198,0 |
| Sysselsatt kapital*                                     | -134,0     | -258,2 | 1 984,9   | 1 716,4 | 2 012,2    | 1 834,9 |
| Avkastning på sysselsatt kapital i % 12 mnd rullerende* | 0,0 %      | -0,1 % | -0,7 %    | -0,6 %  | -0,7 %     | -0,4 %  |
| Investeringer*  | 98,7       | 4,0    | 109,6     | 8,3     | 69,2       | 19,1    |
| Totalt antall ansatte*                                  | 1          | 3      | 158       | 134     | 149        | 130     |

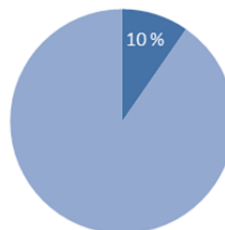
\* Kvartalskolonnene viser endring i kvartalet

I øvrige virksomheter inngår Moelven Industrier ASA, med fellestjenestene økonomi/finans/forsikring, kommunikasjon, HR og IKT. Virkesforsyning og omsetning av flis- og energiprodukter er organisert som en fellesfunksjon for konsernets tremekaniske industri, og inngår med selskapene Moelven Skog AB, Broberg Skogs AB, Moelven Virke AS, Vänerbränsle AB og Moelven Bioenergi AS. Moelven Pellets AS, som ble stiftet i juni 2018 for å forestå bygging og drift av den nye pelletsfabrikken og energisentralen i tilknytning til Moelven Soknabruket AS, inngår også i området, men foreløpig uten resultatposter av betydning. Pelletsfabrikken skal settes i drift høsten 2019. I andre kvartal inngikk Moelven Pellets AS en samarbeidsavtale med SCA som sikrer det svenske konsernet hele produksjonsvolumet (80.000 tonn pr år) fra fabrikken til Moelven Pellets AS på Sokna.

Variasjoner i driftsinntekter innen området Øvrige virksomheter skyldes hovedsakelig aktivitetsnivået innen virkesforsyning og omsetning av flis- og energiprodukter. Dette er i hovedsak intern omsetning som ikke medfører vesentlig resultat effekt innen virksomhets-området. For å sikre tømmer tilgang og avsetningsmuligheter for flis- og energiprodukter i regioner uten lokal etterspørsel etter massevirke og flis, er det etablert togløsninger for transport. Virksomheten baseres på faste avtaler både på kunde- og leverandørsiden.



**Øvrige sin andel av konsernets eksterne salg i 2. kvartal 2019**



## Ansatte

| Antall ansatte               | Per 2. kvartal 2019 |            |               |              | Per 2. kvartal 2018 |            |               |              |
|------------------------------|---------------------|------------|---------------|--------------|---------------------|------------|---------------|--------------|
|                              | Menn                | Kvinner    | %Kvinner      | Totalt       | Menn                | Kvinner    | %Kvinner      | Totalt       |
| Timber                       | 574                 | 69         | 10,7 %        | 643          | 554                 | 68         | 10,9 %        | 622          |
| Wood                         | 926                 | 174        | 15,8 %        | 1 100        | 939                 | 175        | 15,7 %        | 1 114        |
| Byggsystemer                 | 1 458               | 109        | 7,0 %         | 1 567        | 1 563               | 115        | 6,9 %         | 1 678        |
| Øvrige                       | 120                 | 38         | 24,1 %        | 158          | 102                 | 32         | 23,9 %        | 134          |
| <b>Totalt antall ansatte</b> | <b>3 078</b>        | <b>390</b> | <b>11,2 %</b> | <b>3 468</b> | <b>3 158</b>        | <b>390</b> | <b>11,0 %</b> | <b>3 548</b> |

| Sykefravær   | Per 2. kvartal |       |
|--------------|----------------|-------|
|              | 2019           | 2018  |
| Timber       | 4,7 %          | 4,3 % |
| Wood         | 5,6 %          | 5,4 % |
| Byggsystemer | 6,2 %          | 6,6 % |
| Øvrige       | 1,9 %          | 3,6 % |
| Konsern      | 5,6 %          | 5,8 % |

| Rullerende H1 verdi | Per 2. kvartal |      |
|---------------------|----------------|------|
|                     | 2019           | 2018 |
| Timber              | 11,4           | 10,2 |
| Wood                | 8,8            | 11,6 |
| Byggsystemer        | 10,4           | 15,9 |
| Øvrige              | 4,0            | 0,0  |
| Konsern             | 9,8            | 13,0 |

Moelvens overordnede målsetting innen sikkerhetsarbeidet er at ingen skal skade seg på jobb. H1-verdi på 12 måneders rullerende basis, som er et uttrykk for antall skader med påfølgende sykefravær per million arbeidede timer, var 9,8 (13,0) ved utgangen av andre kvartal 2019. Utviklingen går riktig vei, men nivået er fortsatt over målsettingen for 2019 på 7,0. HMS-arbeidet har høy prioritet i både styre, konsernledelse og sikkerhetskomiteen. Det jobbes aktivt med opplæring og holdningsskapende arbeid for å skape en sikkerhetskultur i alle ledd. Som en del av det systematiske arbeidet for å nå målsettingene innen sikkerhetsarbeidet er det innført granskning som metode i hendelser med en viss alvorlighetsgrad. Formålet med granskningene er å sikre en kvalitetsmessig grundig og objektiv undersøkelse eller granskning av hendelsen, samt å sikre oppfølging av HMS-hendelser for å hindre gjentakelse. Granskningene skal sikre læring og erfaringsoverføring i alle selskaper i Moelven.

Det var 11 (20) personskader med påfølgende fravær i kvartalet. Som et ledd i arbeidet med økt fokusering på skader generelt er det etablert måltall også for H2-verdi, det vil si antall personskader med og uten fravær per million arbeidede timer. For 2019 er målet satt til 33. Ved utgangen av andre kvartal var H2-verdien 35,1 (40,8). For å lykkes med målsettingen for 2019 om H1 < 7,0 og H2 < 33 er det avgjørende at det arbeides forebyggende med utgangspunkt i gode årsaksanalyser av uønskede hendelser.

Sykefraværet i andre kvartal var 5,3 prosent (5,2), hvorav 2,8 prosent (2,6) er langtidsfravær. Selv om fraværet økte svakt i kvartalet, er den langsiktige trenden fortsatt fallende. Mange av Moelvens virksomheter har allerede et sykefravær som er lavere enn målsatt maksimum for 2019 på 4,4 prosent. Det er likevel mye å hente, og det arbeides aktivt for å redusere sykefraværet også for konsernet samlet til under målsatt nivå. Innsatsen, som blant annet omfatter medarbeiderundersøkelser, tett sykefraværsoppfølging og samarbeid med bedriftshelsetjenesten, rettes spesielt mot bedriftene med høyest sykefravær.

## Framtidsutsikter

Aktiviteten i verdensøkonomien har avtatt noe. Handelskonflikten mellom USA og Kina, samt usikkerheten omkring Brexit bidrar til frykt for en ytterligere oppbremsing, og flere sentralbanker har allerede gjennomført rentekutt og andre tiltak for å stimulere økonomien. I Norge ligger fastlandsøkonomien på et normalt aktivitetsnivå, mens aktiviteten i Sverige har falt tilbake. Europa for øvrig har fortsatt en marginal positiv veksttakt.

Usikkerheten knyttet til UK har ikke blitt mindre etter statsministerskiftet. Konsekvensene av en hard Brexit kan bli betydelige endringer i handelen med UK, med mulige ringvirkninger for resten av Europa. Moelven har gjennomført tiltak for å redusere risikoen knyttet til dette.

I USA er økonomien fortsatt i bedring selv om veksttakten er lavere og usikkerheten større enn før. Moelven har kun unntaksvis leveranser til USA, men konsernet påvirkes positivt gjennom en bedret global markedsbalanse. Veksttakten i Kina og Japan er avtagende og til en viss grad preget av den pågående handelskrigen mellom Kina og USA. I Asia for øvrig er det tegn til økende aktivitet. Midtøsten og Nord-Afrika er viktige eksportmarkeder for Moelven, men er stadig preget av forhold som vanskeliggjør internasjonal handel. Det forventes fortsatt en positiv og stabil utvikling i etterspørselen etter industritrite internasjonalt.

NOK og SEK er svekket mot de fleste valutaer bortsett fra GBP. Dette styrker konkurransekraften på eksportmarkedene.

I Norge forventes etterspørselen etter videreforedla varer i 2019 å bli på nivå med 2018, men med regionale forskjeller. Byggeaktiviteten i og rundt de store byene ventes å holde seg høy. I Sverige er behovet for nye boliger fortsatt stort, men aktiviteten i nybyggmarkedet er som i Norge fallende. Ordresituasjonen for byggmodulvirksomheten er fortsatt svak, og det tar lang tid å få endelig avklaring på de prosjektene som er ute i markedet. ROT-markedet viser fortsatt et godt aktivitetsnivå. Økende interesse for tre som byggemateriale bidrar til å opprettholde aktivitetsnivået.

Tømmerlagrene og tilgangen på tømmer ved inngangen til tredje kvartal 2019 er tilfredsstillende. I Sverige har imidlertid økt avvirkning av gran for å unngå barkebilleangrep, medført en viss reduksjon i tilgangen på furutømmer. Det er fortsatt en viss usikkerhet knyttet til videre utvikling i markedet som følge av billeangrepene. I tillegg påvirkes situasjonen av store stormfellingene i enkelte geografier i Europa.

Konsernets sammensetning, med divisjoner som påvirkes ulikt av konjunktursvingninger og enheter som opererer på ulike markeder, gir konsernet et godt utgangspunkt for videre forbedringer. Konsernet har en langsiktig målsetting om en avkastning på sysselsatt kapital på 13 prosent over en konjunktursyklus. Deler av det strategiske programmet for driftsforbedring og strukturering av konsernet forses for å imøtegå en svakere konjunkturutvikling enn det som er lagt til grunn i strategiplanen. Dette vil bidra til fortsatt styrket lønnsomhet i den underliggende driften. Styret anser soliditet og langsiktig likviditetstilgang som tilstrekkelig til å kunne gjennomføre nødvendige tiltak for å utvikle konsernet i henhold til strategiplanen. For 2019 forventer styret et noe lavere aktivitetsnivå enn 2018 i noen av markedssegmentene og samlet sett et svakere resultat som følge av konjunkturutviklingen.

## Erklæring fra styrets medlemmer og daglig leder

Vi bekrefter at halvårsregnskapet for perioden 1. januar til 30. juni 2019 er utarbeidet i samsvar med IAS 34 Delårsrapportering og at opplysningene i halvårsberetningen etter vår beste vurdering gir et rettviseende bilde av foretakets og konsernets eiendeler, gjeld, finansielle stilling og resultat. Vi bekrefter videre at styrets beretning gir en rettviseende oversikt over viktige begivenheter i regnskapsperioden og deres innflytelse på halvårsregnskapet, av de mest sentrale risiko- og usikkerhetsfaktorer virksomheten står overfor og av vesentlige transaksjoner med nærstående.

Moelven Industrier ASA  
Moelv, den 27. august 2019

Olav Fjell  
Styreleder

Trond Stangeby  
Nestleder

Elisabeth Krokeide  
Styremedlem

Aud Ingvild Storås  
Styremedlem

Martin Fauchald  
Styremedlem

Gudmund Nordtun  
Styremedlem

Lars-Håkan Karlsson  
Styremedlem

Morten Kristiansen  
Konsernsjef

## Kvartalsregnskap for Moelvenkonsernet, 2. kvartal 2019

### Resultat og totalresultat

| Beløp i NOK mill.   | 2. kvartal   |              | 6 måneder    |              | 12 måneder   |              |
|---|--------------|--------------|--------------|--------------|--------------|--------------|
|   | 2019         | 2018         | 2019         | 2018         | 2018         | 2017         |
| Sum driftsinntekter   | 2 844,0      | 3 055,7      | 5 539,8      | 5 773,4      | 11 020,8     | 10 768,4     |
| Varekost  | 1 749,4      | 1 874,6      | 3 354,5      | 3 587,2      | 6 746,3      | 6 799,2      |
| Lønnskostnad  | 568,4        | 580,2        | 1 147,4      | 1 147,8      | 2 200,1      | 2 153,3      |
| Av- og nedskrivninger   | 76,3         | 69,8         | 153,1        | 140,8        | 346,5        | 295,7        |
| Annen driftskostnad   | 281,8        | 311,3        | 575,7        | 588,7        | 1 141,6      | 1 099,8      |
| <b>Driftsresultat</b>   | <b>168,2</b> | <b>219,8</b> | <b>309,1</b> | <b>308,9</b> | <b>586,2</b> | <b>420,4</b> |
| Inntekt på investering i tilknyttet selskap                         | 0,0          | 0,0          | 0,0          | 0,0          | 0,0          | 0,0          |
| Verdiendring finansielle instrumenter                               | -4,6         | 16,0         | -10,0        | 50,0         | 51,5         | -4,7         |
| Rente- og andre finansinntekter                                     | 2,0          | 5,4          | 3,3          | 12,4         | 7,9          | 16,2         |
| Rente- og andre finanskostnader                                     | 18,5         | 18,2         | 55,2         | 64,7         | 67,4         | 58,3         |
| <b>Resultat før skatt</b>   | <b>147,1</b> | <b>223,1</b> | <b>247,2</b> | <b>306,7</b> | <b>578,2</b> | <b>373,6</b> |
| Sum skattekostnad   | 30,8         | 50,2         | 52,5         | 68,8         | 127,0        | 80,7         |
| <b>Periodens resultat / Årsresultat</b>                             | <b>116,3</b> | <b>172,9</b> | <b>194,7</b> | <b>237,9</b> | <b>451,2</b> | <b>293,0</b> |
| Minoritetsinteresse   | 0,2          | 1,2          | 0,9          | 1,3          | 1,8          | -0,1         |
| Årsresultat   | 116,2        | 171,6        | 193,9        | 236,6        | 449,4        | 293,0        |
| Resultat per aksje  | 0,9          | 1,3          | 1,5          | 1,8          | 3,5          | 2,3          |
| Totalresultatet for konsernet                                       |              |              |              |              |              |              |
| Resultat før minoritetsinteresser                                   | 116,3        | 172,9        | 194,7        | 237,9        | 451,2        | 293,0        |
| Andre inntekter og kostnader  |              |              |              |              |              |              |
| <i>Elementer som ikke omklassifiseres senere til resultatet</i>     |              |              |              |              |              |              |
| Aktuarielle gevinster (tap) på pensjoner                            | 0,0          | -2,6         | 0,0          | 0,0          | -0,9         | 0,1          |
| Skatt på elementer som ikke omklassifiseres senere til resultatet   | 0,0          | 0,6          | 0,0          | 0,0          | 0,2          | 0,0          |
|   | 0,0          | -1,9         | 0,0          | 0,0          | -0,7         | 0,1          |
| <i>Elementer som kan bli omklassifisert senere til resultatet</i>   |              |              |              |              |              |              |
| Omregningsdifferanser (EK + res effekt)                             | -6,2         | -34,4        | -64,0        | -100,5       | -17,3        | 41,2         |
| Andelen av andre inntekter og kostnader i tilknyttede selskaper     | 0,0          | 0,0          | 0,0          | 0,0          | 0,5          | 0,2          |
| Andre endringer   | 2,3          | 1,9          | -0,1         | 1,1          | -2,4         | 7,1          |
| Skatt på elementer som kan bli omklassifisert senere til resultatet | 0,0          | 0,0          | 0,0          | 0,0          | 0,0          | 0,0          |
|   | -3,9         | -32,5        | -64,1        | -99,3        | -19,2        | 48,5         |
| <i>Elementer som kan bli omklassifisert senere til resultatet</i>   |              |              |              |              |              |              |
| Andre inntekter og kostnader i perioden (etter skatt)               | -3,9         | -34,4        | -64,1        | -99,4        | -19,9        | 48,6         |
| <b>Totalresultat for perioden</b>                                   | <b>112,4</b> | <b>138,5</b> | <b>130,6</b> | <b>138,5</b> | <b>431,3</b> | <b>341,5</b> |
| Totalresultat henført til:  |              |              |              |              |              |              |
| Eiere av morforetaket   | 112,2        | 137,2        | 129,7        | 137,3        | 429,5        | 341,6        |
| Ikke kontrollerende eierinteresser                                  | 0,2          | 1,2          | 0,9          | 1,3          | 1,8          | -0,1         |

## Balanse for konsernet

| Beløp i NOK mill.                    | Per 30.06      |                | Per 31.12      |                |
|--------------------------------------|----------------|----------------|----------------|----------------|
|                                      | 2019           | 2018           | 2018           | 2017           |
| Immaterielle eiendeler               | 81,2           | 75,5           | 84,9           | 76,6           |
| Varige driftsmidler                  | 2 084,3        | 1 687,2        | 1 873,5        | 1 762,5        |
| Finansielle anleggsmidler            | 6,9            | 7,4            | 7,0            | 7,9            |
| <b>Sum anleggsmidler</b>             | <b>2 172,4</b> | <b>1 770,2</b> | <b>1 965,4</b> | <b>1 847,1</b> |
| Varer                                | 1 796,1        | 1 549,7        | 1 673,9        | 1 524,1        |
| Kontraktseiendeler                   | 112,4          | 101,2          | 126,0          | 139,4          |
| Fordringer                           | 1 929,7        | 1 935,3        | 1 483,1        | 1 493,6        |
| Likvider                             | 24,6           | 76,7           | 53,9           | 40,4           |
| <b>Sum omløpsmidler</b>              | <b>3 862,8</b> | <b>3 662,8</b> | <b>3 336,9</b> | <b>3 197,6</b> |
| <b>Sum eiendeler</b>                 | <b>6 035,1</b> | <b>5 433,0</b> | <b>5 302,3</b> | <b>5 044,6</b> |
| Aksjekapital *                       | 647,7          | 647,7          | 647,7          | 647,7          |
| Øvrig egenkapital                    | 1 693,4        | 1 495,2        | 1 787,6        | 1 444,8        |
| <b>Sum egenkapital</b>               | <b>2 341,1</b> | <b>2 143,0</b> | <b>2 435,3</b> | <b>2 092,5</b> |
| Sum avsetninger for forpliktelser    | 303,0          | 282,0          | 261,1          | 242,9          |
| Langsiktig rentebærende gjeld        | 1 245,7        | 948,0          | 712,1          | 782,8          |
| Langsiktig rentefri gjeld            | 0,8            | 6,1            | 0,9            | 6,3            |
| <b>Sum langsiktige forpliktelser</b> | <b>1 549,5</b> | <b>1 236,1</b> | <b>974,1</b>   | <b>1 031,9</b> |
| Kortsiktig rentebærende gjeld        | 91,3           | 0,0            | 9,4            | 0,0            |
| Kontraktsforpliktelser               | 106,4          | 136,4          | 78,8           | 167,7          |
| Kortsiktig gjeld                     | 1 946,9        | 1 917,5        | 1 804,7        | 1 752,5        |
| <b>Sum kortsiktige forpliktelser</b> | <b>2 144,6</b> | <b>2 053,9</b> | <b>1 892,9</b> | <b>1 920,2</b> |
| <b>Sum gjeld</b>                     | <b>3 694,1</b> | <b>3 290,1</b> | <b>2 867,0</b> | <b>2 952,1</b> |
| <b>Sum egenkapital og gjeld</b>      | <b>6 035,1</b> | <b>5 433,0</b> | <b>5 302,3</b> | <b>5 044,6</b> |

\* 129 541 284 aksjer á NOK 5,-, korrigeret for 1 100 egne aksjer.

## Egenkapitaloppstilling for konsernet

| Beløp i NOK mill.  | Egenkapital henført til eierne av morforetaket |               |             |                   |                | Ikke-kontrollerende eierinteresser | Sum egenkapital |
|--|--|---------------|-------------|-------------------|----------------|------------------------------------|-----------------|
|  | Aksje-kapital                                  | Overkurs-fond | Egne aksjer | Annen egenkapital | Sum            |                                    |                 |
| Sum pr 1.1.2018  | 647,7  | 130,9         | 0,0         | 1 304,1           | 2 082,7        | 9,8                                | 2 092,5         |
| <b>Totalresultat for perioden</b>                                    |  |               |             |                   |                |                                    |                 |
| <b>Årsresultat</b>   | 0,0  | 0,0           | 0,0         | 236,6             | 236,6          | 1,3                                | 237,9           |
| <b>Andre inntekter og kostnader</b>                                  |  |               |             |                   |                |                                    |                 |
| Omregningsdifferanser  | 0,0  | 0,0           | 0,0         | -100,5            | -100,5         | 0,0                                | -100,5          |
| Andre endringer  | 0,0  | 0,0           | 0,0         | 1,1               | 1,1            | 0,0                                | 1,1             |
| Aktuarielle gevinster (tap) på ytelsesbaserte pensjonsordninger      | 0,0  | 0,0           | 0,0         | 0,0               | 0,0            | 0,0                                | 0,0             |
| Skatt på andre inntekter og kostnader                                | 0,0  | 0,0           | 0,0         | 0,0               | 0,0            | 0,0                                | 0,0             |
| <b>Andre inntekter og kostnader i perioden (etter skatt)</b>         | 0,0  | 0,0           | 0,0         | -99,4             | -99,4          | 0,0                                | -99,4           |
| <b>Transaksjoner med eierne, innregnet direkte mot egenkapitalen</b> |  |               |             |                   |                |                                    |                 |
| Kjøp av ikke-kontrollerende eierinteresser                           | 0,0  | 0,0           | 0,0         | 0,0               | 0,0            | 0,0                                | 0,0             |
| Effekt oppkjøp   | 0,0  | 0,0           | 0,0         | 0,0               | 0,0            | 0,0                                | 0,0             |
| Utbytte til eierne   | 0,0  | 0,0           | 0,0         | -88,1             | -88,1          | 0,0                                | -88,1           |
| Aksjebaserte betalingstransaksjoner                                  | 0,0  | 0,0           | 0,0         | 0,0               | 0,0            | 0,0                                | 0,0             |
| <b>Sum transaksjoner med eierne</b>                                  | 0,0  | 0,0           | 0,0         | -88,1             | -88,1          | 0,0                                | -88,1           |
| <b>Sum per 30.06.2018</b>  | <b>647,7</b>                                   | <b>130,9</b>  | <b>0,0</b>  | <b>1 353,3</b>    | <b>2 131,9</b> | <b>11,0</b>                        | <b>2 143,0</b>  |
| Sum pr 1.1.2019  | 647,7  | 130,9         | 0,0         | 1 643,2           | 2 421,8        | 13,5                               | 2 435,3         |
| <b>Totalresultat for perioden</b>                                    |  |               |             |                   |                |                                    |                 |
| <b>Årsresultat</b>   | 0,0  | 0,0           | 0,0         | 193,9             | 193,9          | 0,9                                | 194,7           |
| <b>Andre inntekter og kostnader</b>                                  |  |               |             |                   |                |                                    |                 |
| Omregningsdifferanser  | 0,0  | 0,0           | 0,0         | -63,9             | -63,9          | -0,1                               | -64,0           |
| Andre endringer  | 0,0  | 0,0           | 0,0         | -0,1              | -0,1           | 0,0                                | -0,1            |
| Aktuarielle gevinster (tap) på ytelsesbaserte pensjonsordninger      | 0,0  | 0,0           | 0,0         | 0,0               | 0,0            | 0,0                                | 0,0             |
| Skatt på andre inntekter og kostnader                                | 0,0  | 0,0           | 0,0         | 0,0               | 0,0            | 0,0                                | 0,0             |
| <b>Andre inntekter og kostnader i perioden (etter skatt)</b>         | 0,0  | 0,0           | 0,0         | -64,0             | -64,0          | -0,1                               | -64,1           |
| <b>Transaksjoner med eierne, innregnet direkte mot egenkapitalen</b> |  |               |             |                   |                |                                    |                 |
| Kjøp av ikke-kontrollerende eierinteresser                           | 0,0  | 0,0           | 0,0         | 0,0               | 0,0            | 0,0                                | 0,0             |
| Effekt oppkjøp   | 0,0  | 0,0           | 0,0         | 0,6               | 0,6            | 0,0                                | 0,6             |
| Utbytte til eierne   | 0,0  | 0,0           | 0,0         | -225,4            | -225,4         | 0,0                                | -225,4          |
| Aksjebaserte betalingstransaksjoner                                  | 0,0  | 0,0           | 0,0         | 0,0               | 0,0            | 0,0                                | 0,0             |
| <b>Sum transaksjoner med eierne</b>                                  | 0,0  | 0,0           | 0,0         | -224,8            | -224,8         | 0,0                                | -224,8          |
| <b>Sum per 30.06.2019</b>  | <b>647,7</b>                                   | <b>130,9</b>  | <b>0,0</b>  | <b>1 548,2</b>    | <b>2 326,8</b> | <b>14,3</b>                        | <b>2 341,1</b>  |



## Kontantstrømoppstilling for konsernet

| Beløp i NOK mill.  | Per 30.06.    |               |
|--|---------------|---------------|
|  | 2019          | 2018          |
| <b>KONTANTSTRØMMER FRA OPERASJONELLE AKTIVITETER</b>                                       |               |               |
| Perioderesultat / Årsresultat  | 194,7         | 237,9         |
| <i>Justeringer for å avstemme årsresultat mot netto kontantstrøm fra driften:</i>          |               |               |
| Ordinære avskrivninger   | 154,3         | 140,8         |
| Nedskrivninger   | -1,3          | 0,0           |
| Resultatandel fra tilknyttede selskaper  | 0,0           | 0,0           |
| Betalt skatt   | -75,7         | -29,8         |
| Kostnadsførte ikke utbetalt pensjonskostnad og inntektsførte pensjonsmidler ikke innbetalt | 0,3           | 0,2           |
| Tap (gevinst) ved salg av anleggsmidler  | -0,1          | 0,0           |
| Netto verdiendring av finansielle instrumenter og urealiserte valutagevinster/-tap         | 10,0          | -50,0         |
| Skattekostnad  | 52,5          | 68,8          |
| <i>Endring i driftsmessige eiendeler og gjeld:</i>   |               |               |
| Endring i varelager  | -122,2        | -25,5         |
| Endring i kundefordringer og andre fordringer  | -432,6        | -404,1        |
| Endringer i leverandørgjeld  | 56,5          | 5,6           |
| Endring i avsetninger og ytelser til ansatte   | 41,9          | 39,1          |
| Endring i kortsiktig gjeld eksklusive innlån   | 142,5         | 134,7         |
| <b>Kontantstrøm fra operasjonelle aktiviteter</b>  | <b>20,9</b>   | <b>117,6</b>  |
| <b>KONTANTSTRØMMER FRA INVESTERINGSAKTIVITETER</b>   |               |               |
| Investeringer i driftsmidler og immaterielle eiendeler                                     | -228,4        | -191,4        |
| Netto kontantutlegg ved oppkjøp  | 0,0           | 0,0           |
| Innbetalinger fra salg driftsmidler  | 0,3           | 0,0           |
| Salg av andre langsiktige investeringer  | 0,0           | 0,0           |
| Kjøp av datterselskap, redusert med kontanter i virksomheten                               | 0,0           | 0,0           |
| <b>Kontantstrøm fra investeringsaktiviteter</b>  | <b>-228,0</b> | <b>-191,4</b> |
| <b>KONTANTSTRØMMER FRA FINANSIERINGSAKTIVITETER</b>  |               |               |
| Opptak av kortsiktige lån  | 0,0           | 0,0           |
| Nedbetaling av kortsiktige lån   | 0,0           | 0,0           |
| Endring i kassakreditt   | 81,9          | 0,0           |
| Kjøp av ikke-kontrollerende eierinteresser   | 0,0           | 0,0           |
| Endring av langsiktig gjeld (låneramme)  | 351,5         | 171,1         |
| Nedbetaling av annen langsiktig gjeld  | 11,3          | -0,3          |
| Utbetalinger finansiell leasinggjeld   | -13,2         | -4,9          |
| Utbetaling av utbytte  | -225,4        | -88,1         |
| <b>Kontantstrøm fra finansieringsaktiviteter</b>   | <b>206,0</b>  | <b>77,8</b>   |
| <b>Netto økning (reduksjon) i betalingsmidler gjennom året</b>                             | <b>-1,2</b>   | <b>4,0</b>    |
| Betalingsmidler ved periodestart   | 6,3           | 30,2          |
| Effekt av valutakursendringer på betalingsmidler   | 0,0           | 0,0           |
| <b>Betalingsmidler ved periodeslutt</b>  | <b>5,1</b>    | <b>34,2</b>   |
| <b>Kontanter og kontantekvivalenter</b>  |               |               |
| Betalingsmidler  | 5,1           | 34,2          |
| Ubenyttede trekkrettigheter  | 742,5         | 902,7         |
| Bundne bankinnskudd  | 0,0           | 0,0           |
| <b>Kontanter og kontantekvivalenter</b>  | <b>747,6</b>  | <b>936,9</b>  |

## **Noter til konsoliderte kvartalsregnskapet**

### ***Note 1 – Generell informasjon***

Moelven Industrier ASA er et allmennaksjeselskap registrert i Norge. Selskapets hovedkontor er lokalisert i Industriveien 2, 2390 Moelv, Norge. Konsernregnskapet for andre kvartal 2019, avsluttet 30. juni 2019, omfatter Moelven Industrier ASA og dets datterselskaper (sammen referert til som “konsernet”) og konsernets andeler i tilknyttede selskaper. Årsregnskapet for 2018 er tilgjengelig på [www.moelven.no](http://www.moelven.no).

### ***Note 2 – Bekreftelse av finansielt rammeverk***

Konsernregnskapet for andre kvartal 2019 er utarbeidet i samsvar med kravene i IAS 34 “Delårsrapportering” som er godkjent av EU. Delårsregnskapet omfatter ikke all informasjon som kreves i et fullstendig årsregnskap og bør leses i sammenheng med konsernregnskapet for 2018. Det konsoliderte kvartalsregnskapet ble godkjent av styret 27. august 2019.

### ***Note 3 – Regnskapsprinsipper***

Regnskapsprinsippene benyttet i kvartalsregnskapene for 2019 er de samme som i konsernregnskapet for 2018, med unntak av prinsipper knyttet til IFRS 16 som ble implementert 1.1.2019. Endringer i regnskapsprinsipper som følge av IFRS 16 er beskrevet i konsernregnskapets note 3. Valutakurser i konsolideringen er hentet fra Norges Bank.

### ***Note 4 – Estimer***

Utarbeidelse av kvartalsregnskap inkluderer vurderinger, estimer og forutsetninger som både påvirker hvilke regnskapsprinsipper som anvendes og rapporterte beløp for eiendeler, forpliktelser, inntekter og kostnader. Faktiske beløp kan avvike fra estimerte beløp. Ved utarbeidelsen av kvartalsregnskapet har ledelsen lagt til grunn de samme kritiske vurderinger relatert til anvendelse av regnskapsprinsipper som ble lagt til grunn for konsernregnskapet for 2018, og de viktigste kildene til estimatusikkerhet er de samme ved utarbeidelsen av kvartalsregnskapet som for konsernregnskapet for 2018.

### ***Note 5 – Pensjon og skatt***

Beregning av pensjonskostnader og pensjonsforpliktelse er gjort årlig av aktuar. I kvartalsregnskapet er pensjonskostnader og pensjonsforpliktelser basert på prognoser fra aktuar. Skattekostnaden er beregnet i hvert kvartalsregnskap basert på en forventet årlig skattekostnad.

### ***Note 6 – Sesongmessige svingninger***

Etterspørselen etter konsernets produkter og tjenester har normalt en variasjon gjennom året. Dette innebærer lavsesong gjennom første kvartal, tiltagende aktivitet og høysesong utover i andre og tredje kvartal, og avtagende aktivitet i siste del av fjerde kvartal.

Som følge av årlige sesongvariasjoner i råstofftilgang og markedsaktivitet, varierer konsernets arbeidskapital med NOK 300 – 400 mill. fra høyeste punkt i mai/juni til det laveste i november/desember.

## Note 7 – Varige driftsmidler, immaterielle eiendeler og goodwill

### Varige driftsmidler, immaterielle eiendeler og goodwill

Beløp i NOK mill.

|                           | Per 30.06. |         |
|---------------------------|------------|---------|
|                           | 2019       | 2018    |
| Bokført verdi pr 1.1      | 1 910,7    | 1 796,8 |
| Tilgang                   | 228,4      | 194,4   |
| Tilgang leasing           | 5,1        | 0,0     |
| Virksomhetssammenslutning | 0,0        | 0,0     |
| Avgang                    | -0,2       | 0,0     |
| Avskrivninger             | -154,3     | -140,8  |
| Nedskrivninger            | 1,3        | 0,0     |
| Overføringer              | 179,3      | -44,4   |
| Omregningsdifferanser     | -52,3      | -85,6   |
| Borført verdi pr 30.06.   | 2 117,7    | 1 720,4 |

## Note 8 – Finansielle instrumenter

| Beløp i NOK mill. | Per 2. kvartal 2019    |                        |                      | 31.12.2018             |                        |                      |
|-------------------|------------------------|------------------------|----------------------|------------------------|------------------------|----------------------|
|                   | Positiv virkelig verdi | Negativ virkelig verdi | Netto virkelig verdi | Positiv virkelig verdi | Negativ virkelig verdi | Netto virkelig verdi |
| Valutaterminer    | 6,7                    | -2,6                   | 4,1                  | 16,9                   | -4,4                   | 12,4                 |
| Renteterminer     | 0,0                    | -55,0                  | -55,0                | 0,0                    | -69,8                  | -69,8                |
| Strømterminer     | 12,7                   | -0,2                   | 12,5                 | 30,8                   | -1,3                   | 29,5                 |
| Total             | 19,5                   | -57,8                  | -38,4                | 47,6                   | -75,5                  | -27,9                |

| Beløp i NOK mill. | Per 2. kvartal 2018    |                        |                      | 31.12.2017             |                        |                      |
|-------------------|------------------------|------------------------|----------------------|------------------------|------------------------|----------------------|
|                   | Positiv virkelig verdi | Negativ virkelig verdi | Netto virkelig verdi | Positiv virkelig verdi | Negativ virkelig verdi | Netto virkelig verdi |
| Valutaterminer    | 2,9                    | -16,0                  | -13,1                | 3,5                    | -7,0                   | -3,6                 |
| Renteterminer     | 9,0                    | -55,8                  | -46,7                | 0,0                    | -81,5                  | -81,5                |
| Strømterminer     | 31                     | 0,0                    | 30,5                 | 6,7                    | -1,0                   | 5,8                  |
| Total             | 42,5                   | -71,8                  | -29,3                | 10,2                   | -89,5                  | -79,4                |

## Note 9 – Driftssegmenter

Divisjonene er inndelt etter Moelvrens tre kjernevirksomheter; Timber (industrivare), Wood (byggevarer) og Byggsystemer (prosjekt). I tillegg er det en divisjon "øvrig" der resterende enhetene inngår. Divisjonene er bygget opp omkring selvstendige datterselskaper med aktiviteter klart definert innenfor divisjonene. Alle transaksjoner mellom divisjonene gjennomføres til normale forretningsmessige vilkår. Inndelingen i divisjoner avviker fra den formelle juridiske eierstruktur. Se konsernregnskapet for 2018 for ytterligere informasjon om segmentinformasjon. Videre følger en avstemming av resultat før skatt i de rapporteringspliktige segmentene og foretakets resultat før skatt.

| Beløp i NOK mill.                      | 2. kvartal |            | 6 måneder  |            | 12 måneder |            |
|--|------------|------------|------------|------------|------------|------------|
|  | 2019       | 2018       | 2019       | 2018       | 2018       | 2017       |
| Timber                                 | 56,6       | 104,9      | 145,1      | 160,4      | 339,2      | 129,3      |
| Wood                                   | 99,7       | 84,4       | 119,4      | 75,9       | 136,2      | 129,9      |
| Byggsystemer                           | 16,5       | 35,0       | 42,5       | 67,6       | 127,4      | 152,3      |
| Øvrige                                 | -25,8      | -1,2       | -59,8      | 2,8        | -24,5      | -37,8      |
| Resultat før skatt i segmentene        | 147,1      | 223,1      | 247,2      | 306,7      | 578,2      | 373,6      |
| <i>Internt</i>                         | <i>0,0</i> | <i>0,0</i> | <i>0,0</i> | <i>0,0</i> | <i>0,0</i> | <i>0,0</i> |
| Resultat før skatt i konsernregnskapet | 147,1      | 223,1      | 247,2      | 306,7      | 578,2      | 373,6      |

### ***Note 10 – Nærstående parter***

På enkelte områder innenfor den ordinære virksomheten til konsernet gjøres det transaksjoner med eierne. Dette gjelder blant annet kjøp av tømmer, hvor de norske skogeierandelslagene er leverandør. Det vil også foregå leveranser av biobrensel fra Moelven konsernet til bioenergianlegg eiet av Eidsiva Energi AS, med mulig tilbakekjøp av bioenergi til Moelvns industri i tilknytning til energianlegget. I tillegg formidler Eidsiva Marked AS elektrisk kraft til Moelvns norske industrivirksomheter. Felles for alle disse transaksjonene er at et prinsipp om armlengdes avstand skal legges til grunn. Der hvor andre aktører kan tilby bedre priser og/eller betingelser, vil disse bli benyttet. Av Moelvns samlede innkjøpsbehov av tømmer på 4,4 mill. m<sup>3</sup>fub kommer cirka 42 prosent av volumet via de norske skogeierandelslagene.

Moelvns leveranse av energiråstoff til Eidsivas bioenergianlegg utgjør på årsbasis mellom 40 og 50 GWh, mens tilbakekjøp av energi utgjør mellom 20 og 30 GWh. Netto leveranse av energiråstoff blir 20 GWh. Omfanget av formidlingen av elektrisk kraft tilsvarer cirka 40 prosent av Moelvns samlede forbruk på ca. 210 GWh.

Moelven har lang tradisjon for å drive sin virksomhet i overensstemmelse med alle lover og etiske retningslinjer i næringslivet, og er av den oppfatning at konkurranse er positivt for alle næringslivets parter. For å bidra til å opprettholde denne kulturen, er det utarbeidet etiske retningslinjer og retningslinjer for overholdelse av Konkurranselovgivningen.

### ***Note 11 – Hendelser etter rapporteringsperioden***

Det har ikke inntruffet hendelser etter rapporteringsperioden som har betydning for kvartalsregnskapets innregnede inntekter, kostnader, eiendeler eller gjeld.

Moelven er organisert i tre divisjoner: Timber, Wood og Byggsystemer. I tillegg kommer rapporteringsområdet Øvrige, som består av eierselskapene, virkesforsyning og bioenergi. Sagbrukene i Timber leverer sagede trevarer og komponenter til industrikunder i Skandinavia og det øvrige Europa, Midtøsten og Nord-Afrika. Industrikundene bruker produktene som innsatsvare i sin produksjon. I tillegg leveres det spon-, flis- og barkprodukter som benyttes i masse-, sponplate- og biobrenselindustrien. Bedriftene i Wood forsyner byggevarehandelen i Skandinavia med et bredt utvalg av bygg- og interiørvarer. Et viktig konkurransefortrinn er divisjonens rasjonelle distribusjonsapparat som kan tilby kundene raske og eksakte leveranser av et bredt varesortiment. Bedriftene innen Byggsystemer leverer fleksible systemløsninger for interiørvegger, modulbygg og bærende konstruksjoner i limtre til prosjekter og entreprenørkunder, hovedsakelig i Norge og Sverige. Divisjonen satser på å videreutvikle konsepter og systemer sammen med kundene og med eksperter innen arkitektur, design og konstruksjon. Konsernet består samlet av 36 produksjonsselskaper i Norge og Sverige og har 3 468 ansatte. Moelven har også egne salgskontor i Danmark, England og Tyskland. Moelven-konsernet eies av Glommen Skog SA (29,1 prosent) Eidsiva Vekst AS (23,8 prosent), Felleskjøpet Agri SA (15,9 prosent), Viken Skog SA (11,9 prosent), Mjøsen Skog SA (11,8 prosent) og AT Skog SA (7,3 prosent). De resterende 0,4 prosent eies i hovedsak av privatpersoner.

## *Moelven gir folk gode rom*

*For mer informasjon:*

**[www.moelven.com](http://www.moelven.com)**

Hovedkontor

Moelven Industrier ASA  
Org.nr. NO 914 348 803 MVA  
P.O. Box 134, NO-2391 Moelv  
Tel. +47 62 34 70 00  
Fax. +47 62 34 71 88

[www.moelven.com](http://www.moelven.com)

[post@moelven.com](mailto:post@moelven.com)