



Gode rom

Kvartalsrapport 2/2020

*Terrassebord i Termofuru 26x140 mm og spiler av Rhombus termofuru 26x068 mm
levert av Moelven Wood
Foto: Einar Breen/Nordiske Hjem*

MOELVEN[®]

Beløp i NOK mill.	2. kvartal		1. halvår		Helår	
	2020	2019	2020	2019	2019	2018
Sum driftsinntekter	3 235,1	2 844,0	5 970,6	5 539,8	10 297,5	11 020,8
EBITDA	282,2	244,5	431,6	462,2	629,8	932,7
Driftsmargin, brutto i %	8,7 %	8,6 %	7,2 %	8,3 %	6,1 %	8,5 %
Av- og nedskrivninger	83,2	76,3	163,0	153,1	294,4	346,5
Driftsresultat	199,0	168,2	268,6	309,1	335,4	586,2
Driftsmargin, netto i %	6,2 %	5,9 %	4,5 %	5,6 %	3,3 %	5,3 %
Verdiendring finansielle instrumenter	66,2	-4,6	-25,0	-10,0	-23,7	51,5
Resultat før skatt	230,5	147,1	200,1	247,2	239,7	578,2
Resultat per aksje	1,39	0,90	1,21	1,50	1,46	3,47
Kontantstrøm fra operasjonell aktivitet per aksje (i NOK)	3,03	1,38	1,38	0,16	4,03	5,04
Egenkapital *	86,3	-112,3	2 548,1	2 341,1	2 368,2	2 435,3
Egenkapitalandel (i %) *	1,1 %	-2,9 %	40,9 %	38,8 %	42,9 %	45,9 %
Totalkapital *	43,6	144,6	6 223,8	6 035,1	5 518,0	5 302,3
Investeringer *	68,0	171,5	135,6	228,4	478,7	497,4
Avkastning på sysselsatt kapital i % 12 mnd rullerende*	0,7 %	-2,3 %	8,1 %	17,6 %	9,4 %	19,0 %
Sysselsatt kapital *	-89,3	2,3	3 800,1	3 682,1	3 524,0	3 163,0
Netto rentebærende gjeld *	-225,6	218,3	1 187,2	1 335,9	1 136,4	721,4
Netto driftskapital *	-65,7	88,2	2 680,3	2 778,1	2 293,2	2 373,3
Totalt antall ansatte *	-1	-59	3 373	3 468	3 399	3 524
Totalt sykefravær i % (i %) *	-0,1 %	-0,3 %	6,4 %	5,6 %	5,4 %	5,5 %
H1-verdi, rullerende 12 mnd *	1,1	-1,4	10,7	9,8	11,3	10,9
Antall aksjonærer	862	883	862	883	869	883
Gjennomsnittlig antall aksjer (mill.)	129,5	129,5	129,5	129,5	129,5	129,5

* Kvartalskolonnene viser endring i kvartalet

- Driftsinntektene i andre kvartal ble NOK 3 235,1 mill (2 844,0) og for første halvår NOK 5 970,6 mill (5 539,8).
- Driftsresultatet i andre kvartal ble NOK 199,0 mill (168,2) og for første halvår NOK 268,6 mill (309,1).
- Avkastning på sysselsatt kapital (12 md rullerende) var 8,1 prosent (17,6).
- Bedret markedsbalanse og tilfredsstillende etterspørsel i det internasjonale skurlastmarkedet.
- Leveransevolumene til byggevarerhandelen høyere enn i andre kvartal i 2019.
- Bedret aktivitetsnivå innen Byggsystemer.
- De negative verdiendringene på urealiserte finansielle sikringsinstrumenter fra første kvartal ble for en stor del reversert i løpet av andre kvartal.
- Covid-19 og smitteverntiltak har økt fraværet, men ikke påvirket drift og resultater vesentlig.

Den 13. august skjedde det som ikke skal skje. Vi mistet en av våre medarbeidere etter en fallulykke på Moelven Edanesågen AB. Vedkommende ble fraktet til sykehuset i Örebro med ambulanshelikopter, men skadene var dessverre for omfattende, og livet sto ikke til å redde.

Dette er en av de mørkeste dagene i Moelvens historie, og i forbindelse med den tragiske hendelsen har vi prioritert å gjøre det vi kan for å ta vare på familien og arbeidskollegene til medarbeideren vår. Samtlige ved Moelven Edanesågen AB var samlet på formiddagen den 14. august og fikk den sørgelige beskjeden om kollegaens bortgang.

Politiet var på plass etter ulykken for å undersøke hva om hadde hendt, men resultatet av undersøkelsene er ikke klart. I tråd med Moelvens retningslinjer er det også gjennomført en intern granskning av den tragiske hendelsen.

Hovedtrekk

På det internasjonale skurlastmarkedet, som omfatter det vesentlige av konsernets eksport, var etterspørselen tilfredsstillende i andre kvartal. Markedsbalansen er bedret etter at den samlede produksjonen ble redusert gjennom fjerde kvartal 2019 og første kvartal inneværende år. Markedsprisene var lavere enn i samme kvartal i fjor. For de eksportrettede enhetene, som hovedsakelig tilhører divisjon Timber, har svake valutaer i både Sverige og Norge bidratt til å opprettholde konkurransekraften internasjonalt. Samlet var leveransevolumene fra Timber-divisjonen høyere enn i tilsvarende periode i 2019.

Tilgangen på skogsråvarer var god i andre kvartal. Ved utgangen av kvartalet var tømmerlagrene som planlagt noe lavere enn på samme tid året før. Prisene for sagtømmer var lavere enn i tilsvarende periode i fjor både i Norge og Sverige. Høy tilgang på flis- og fiberprodukter har medført en viss nedgang i prisene til nivåer noe under samme periode i fjor i både Norge og Sverige.

Aktiviteten innen byggevarehandelen i Skandinavia var høyere enn i andre kvartal i fjor. Igangsettingen av nye boliger har falt i både Norge og Sverige. ROT-markedet – spesielt forbrukersegmentet – har imidlertid hatt et meget høyt aktivitetsnivå, og bidratt til at leveransene fra Wood-divisjonen var høyere enn i tilsvarende periode i 2019.

For Byggsystemdivisjonen gjorde lavere etterspørsel etter modulbaserte leilighetsbygg det nødvendig å redusere produksjonskapasiteten allerede i 2019. Ordresituasjonen er forbedret i løpet av 2020, men det er foreløpig ikke grunnlag for å øke produksjonskapasiteten. Innen bygg og anlegg, infrastruktur og mindre prosjekter har aktiviteten vært tilfredsstillende.

Driftsinntekter og resultat

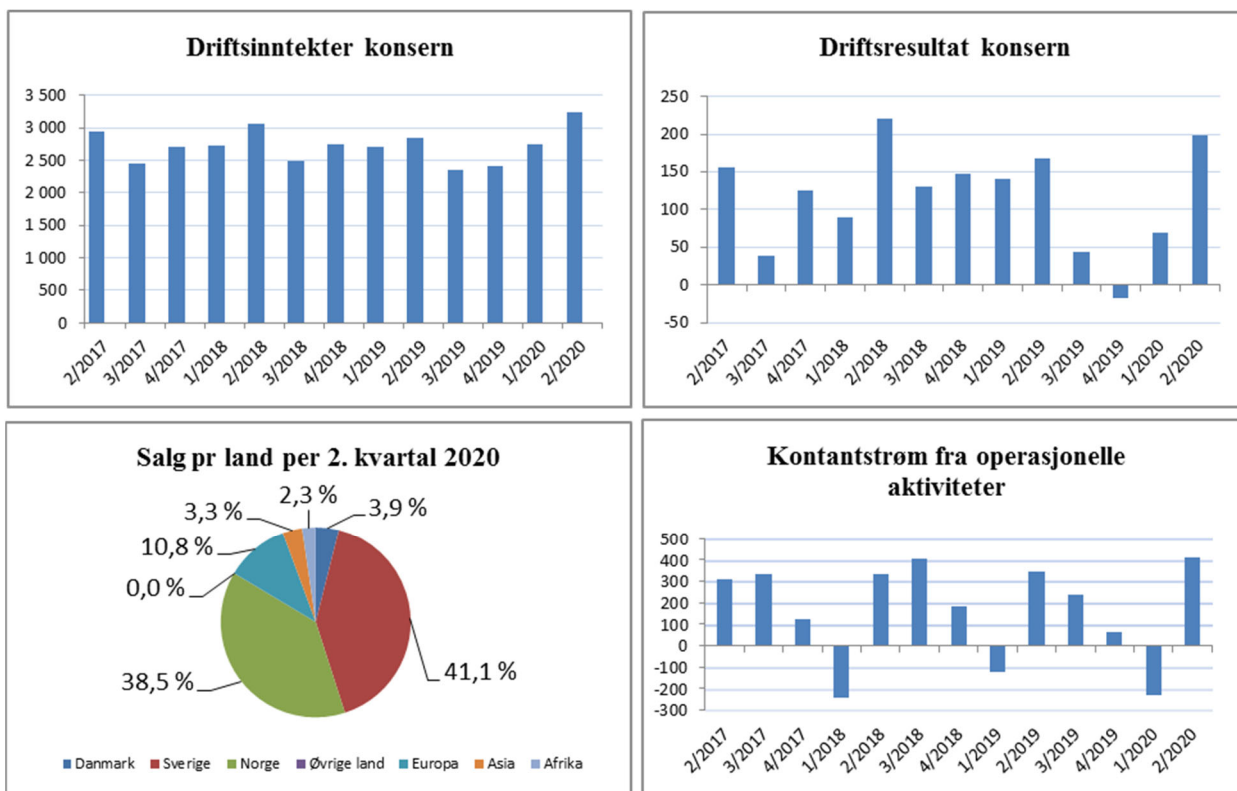
Driftsinntekter og -resultat økte sammenlignet med samme periode i fjor som følge av økt aktivitetsnivå, hovedsakelig for Wood-divisjonen, men også Timber og Byggsystemer har hatt høyere leveranser enn i tilsvarende periode i fjor. Andre kvartal var en driftsmessig god periode, men utsetting av planlagte investeringsprosjekt har gitt noe økte kostnader til vedlikehold. Det generelle kostnadsnivået er fortsatt for høyt ved en del enheter, og dette stiller krav til ytterligere effektivitetsforbedrende tiltak.

FIFO-prinsippet krever at varelagerkalkylene justeres i takt med utviklingen i råvarekostnaden. Sammen med oppdatering av virkelig verdi-vurderinger av varelagerbeholdningene har dette forbedret driftsresultatet med til sammen NOK 37,7 mill i kvartalet (minus 10,3) og NOK 8,3 mill for første halvår (0,1). Postene har ingen kontantstrømeffekt.

Konsernet benytter finansielle instrumenter til sikring mot kortsiktige variasjoner i valutakurser, renter og kraftpriser. Ikke-kontante poster knyttet til markedsverdivurdering av urealiserte sikringsinstrumenter utgjorde pluss NOK 66,2 mill i kvartalet (minus 4,6) og for første halvår minus NOK 25,0 mill (minus 10,0).

Resultat før skatt ble NOK 230,5 mill mot NOK 147,1 mill i andre kvartal 2019. Hovedårsakene til forbedringen er bedret resultat innen Wood, samt en positiv utvikling i markedsverdier på urealiserte finansielle sikringsinstrumenter. For første halvår ble resultat før skatt NOK 200,1 mill mot NOK 247,2 mill i samme periode i 2019.

Beløp i NOK mill.	2. kvartal		1. halvår		Helår	
	2020	2019	2020	2019	2019	2018
Sum driftsinntekter						
Timber	892,2	840,0	1 747,5	1 735,8	3 118,9	3 263,3
Wood	1 391,9	1 191,9	2 451,0	2 147,0	4 018,1	3 977,3
Byggsystemer	912,9	788,8	1 707,6	1 611,1	3 002,7	3 743,0
Øvrige	967,7	1 025,3	1 953,4	2 057,9	3 728,0	3 547,6
<i>Internt</i>	-929,6	-1 002,0	-1 888,9	-2 011,9	-3 570,2	-3 510,5
Konsern	3 235,1	2 844,0	5 970,6	5 539,8	10 297,5	11 020,8
EBITDA						
Timber	83,5	79,6	160,8	196,8	243,1	449,4
Wood	159,9	134,2	219,6	194,3	265,4	318,5
Byggsystemer	43,0	37,9	60,8	84,0	135,0	189,0
Øvrige	-4,2	-7,1	-9,6	-12,9	-13,7	-24,1
Konsern	282,2	244,5	431,6	462,2	629,8	932,7
Driftsresultat						
Timber	58,3	54,8	111,0	146,9	145,8	343,3
Wood	133,2	107,2	167,2	139,8	165,1	151,9
Byggsystemer	21,2	17,6	18,1	44,0	56,8	128,3
Øvrige	-13,7	-11,4	-27,6	-21,5	-32,3	-37,2
Konsern	199,0	168,2	268,6	309,1	335,4	586,2



Investeringer, balanse og finansiering

I løpet av andre kvartal er det gjennomført investeringer på totalt NOK 68,0 mill (171,5) og akkumulert for første halvår NOK 135,6 mill (228,4). Investeringsprogrammet i konsernets gjeldende strategiplan innebærer en reduksjon i investeringsnivået sammenlignet med 2019. I tillegg er det som følge av usikkerheten som Covid-19 pandemien medfører, besluttet at nykontrahering av større investeringsprosjekter utsettes inntil situasjonen er mer avklart.

Avskrivningene i kvartalet var NOK 83,2 mill (76,3) og akkumulert for første halvår NOK 163,0 mill (154,3). Ved halvårsskiftet var konsernets samlede eiendeler bokført til NOK 6 223,8 mill (6 035,1). I tillegg til høye investeringer i 2018/2019 og regnskapseffektene av implementeringen av IFRS 16 – Leasing, er økt fordringsmasse som følge av høyt aktivitetsnivå hovedårsaken til økningen i totalkapitalen. Siden omkring halve balansen er bokført i fremmed valuta, hovedsakelig SEK, bidrar en svak norsk krone også til økningen av totalkapitalen.

Kontantstrøm fra operasjonell aktivitet i andre kvartal var NOK 392,4 mill (179,3), tilsvarende NOK 3,03 per aksje (1,38). Tilsvarende for første halvår var NOK 178,6 mill (20,9), som gir NOK 1,38 (0,16) per aksje. Endringen sammenlignet med fjoråret skyldes naturlige svingninger i arbeidskapitalposter, hvor spesielt realisering av varelagre har vært høyere enn normalt. Kontantstrøm fra arbeidskapitalposter var NOK 172,8 mill i andre kvartal (minus 12,3), og minus NOK 151,4 mill akkumulert (minus 313,9).

Netto rentebærende gjeld var NOK 1 187,2 mill (1 335,9) ved utgangen av andre kvartal. Finansiell leasing er inkludert i netto rentebærende gjeld med NOK 184,5 mill (214,8). Likviditetsreserven var NOK 1 162,3 mill (747,6).

I slutten av mai ble konsernets langsiktige lånefasilitet refinansiert. De nye låneavtalene har en samlet ramme på NOK 700 mill pluss SEK 900 mill, og en løpetid på tre år med mulighet for forlengelse inntil 2 år. I tillegg til en marginmatrise basert på konsernets fremmedkapitalprosent, er prisingen på finansieringen knyttet opp mot sentrale bærekraftsmålsettinger i konsernets strategiplan. Dette gjelder reduksjon i strømforbruk, økt sorteringsgrad for avfall og reduksjon i antall personskader. Bærekraftselementet i prisingen har kun en liten økonomisk konsekvens sammenlignet med marginmatrisen, men det er likevel et viktig steg i retning av å integrere satsningen på bærekraft enda tettere sammen med den operative virksomheten. På samme måte som tidligere varierer tilgjengelig låneramme i takt med de naturlige svingningene i konsernets kapitalbinding over året.

I slutten av juni signerte konsernet også en sju års låneavtale på NOK 200 mill med Nordic Investment Bank. Forutsetningen for lånet var gjennomføring av et knippe investeringsprosjekter hvor bærekraft var et sentralt element. Investeringen i ny energisentral og pelletsfabrikk på Sokna utgjorde hoveddelen av grunnlaget for lånet.

Egenkapitalen ved utgangen av andre kvartal var NOK 2 548,1 mill (2 341,1) som tilsvarer NOK 19,67 (18,07) per aksje. Egenkapitalandelen var 40,9 prosent (38,8). Utbyttet for foregående år på NOK 0,72 (1,74) per aksje, totalt NOK 93,3 mill (225,4) ble utbetalt og belastet egenkapitalen i andre kvartal. Deler av konsernets egenkapital er knyttet til eierskapet i utenlandske datterselskaper, hovedsakelig i Sverige, og er dermed eksponert mot variasjoner i valutakursene. Omfanget og konsekvensene av sannsynlige kursvariasjoner ligger innenfor en akseptabel risikoramme. I andre kvartal medførte kursvariasjonene en urealisert endring av egenkapitalen på NOK 0,4 mill (minus 6,0). Akkumulert var endringen NOK 132,2 mill (minus 63,9). Omkring halvparten av konsernets eiendeler er bokført i SEK. Totalbalansen endrer seg derfor også med valutakursen, og egenkapitalandelen i prosent blir dermed mindre påvirket av kurssvingninger enn den nominelle egenkapitalen.

Divisjonene

Timber

Beløp i NOK mill.	2. kvartal		1. halvår		Helår	
	2020	2019	2020	2019	2019	2018
Salg til eksterne kunder	698,4	665,0	1 398,3	1 384,6	2 512,3	2 628,4
Salg til interne kunder	193,8	175,0	349,2	351,2	606,6	634,9
Sum driftsinntekter	892,2	840,0	1 747,5	1 735,8	3 118,9	3 263,3
Av- og nedskrivninger	25,3	24,8	49,8	49,9	97,4	106,2
Driftsresultat	58,3	54,8	111,0	146,9	145,8	343,3
Driftsmargin, netto i %*	0,2 %	-1,8 %	6,3 %	8,5 %	4,7 %	10,5 %
Netto driftskapital i % av driftsinntekter*	-0,6 %	0,9 %	15,4 %	17,4 %	15,8 %	18,3 %
Totalkapital*	-51,6	-198,1	1 664,8	1 596,7	1 513,1	1 663,4
Egenkapital*	85,9	36,4	963,1	912,0	799,8	809,0
Sysselsatt kapital*	81,2	86,8	1 179,4	1 136,2	1 031,6	985,7
Avkastning på sysselsatt kapital i % 12 mnd rullerende*	0,2 %	-4,8 %	9,9 %	29,8 %	13,4 %	32,4 %
Investeringer*	18,4	21,3	32,7	39,7	115,8	136,7
Totalt antall ansatte*	-8	1	617	643	629	620

* Kvartalskolonnene viser endring i kvartalet

Aktiviteten i de internasjonale skurlastmarkedene var god i andre kvartal, til tross for Covid-19 pandemien. Ulike tiltak verden over for å begrense spredning og konsekvenser har gitt utfordringer med tanke på både etterspørsel, markedsadgang og logistikk. Som i første kvartal var imidlertid leveransene for divisjonen samlet, likevel høyere enn i tilsvarende periode i 2019.

Gjennom andre halvår 2019 ga en høy tilførsel av varer et fall i markedsprisene. Det høye utbudet gjaldt hovedsakelig lavere kvaliteter av gran, økt som følge av stormfelling og billeangrep, men hadde en betydelig påvirkning på det samlede prisnivået. Gjennom fjerde kvartal i 2019 nedjusterte flere aktører sine produksjonsvolumer, og markedsbalansen har blitt gradvis bedret som følge av dette. I 2020 har det vært en viss positiv utvikling i markedsprisene, men nivået ligger fortsatt betydelig under første halvdel av fjoråret.

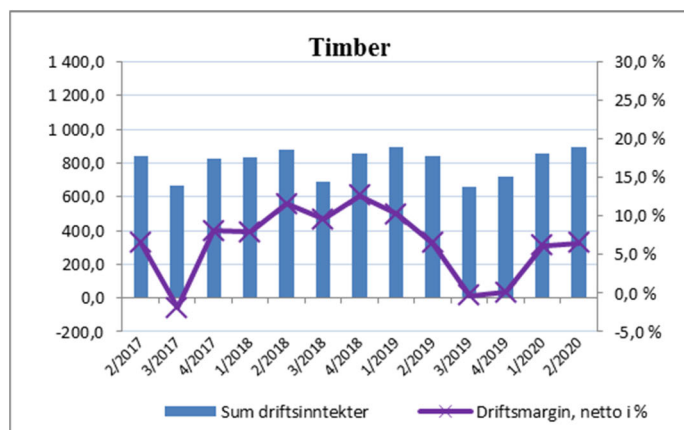
Timber-divisjonen omsetter en vesentlig andel av sin produksjon på det internasjonale skurlastmarkedet. For de eksportrettede enhetene, har fortsatt svake valutaer i både Sverige og Norge bidratt til å opprettholde konkurransekraften.

Det har høy prioritet å tilpasse produksjonen slik at produktene som tilbys samsvarer med det som etterspørres i de markeder som til enhver tid er tilgjengelige. Divisjonen har en diversifisert kundestruktur både med hensyn til geografi og markedssegmenter. Dette har vært en viktig årsak til at leveransenevolumene har blitt opprettholdt gjennom andre kvartal. Det arbeides intensivt for å fortsette å opprettholde leveransene og dermed også produksjonen. Ved en av divisjonens enheter i Sverige med til dels svært spesialisert produksjon, ble det innført korttidsarbeid ved inngangen av kvartalet. Bakgrunnen for dette var et midlertidig kraftig fall i etterspørselen. Produksjonen kom i gang igjen for fullt i løpet av andre kvartal.

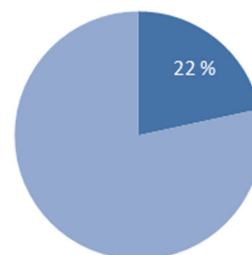
Produksjonen i andre kvartal for divisjonen samlet var noe høyere enn i tilsvarende periode foregående år. Gjennomførte effektiviseringer og kostnadsreduksjoner har gitt en reduksjon i produksjonskostnadene for divisjonen sett under ett.

Resultatet er negativt påvirket av verdjusteringer på beholdninger på grunn av prisutviklingen. I kvartalet utgjorde dette tilsammen minus NOK 6,6 mill. Tilsvarende justering i andre kvartal i 2019 var minus NOK 4,0 mill. Akkumulert ved halvårsskiftet utgjorde verdjusteringene minus NOK 8,6 mill (pluss 5,2 mill) Tilgangen på skogsråvarer var god i andre kvartal. Ved utgangen av kvartalet var sagtømmerlagrene i henhold til plan noe lavere enn på samme tid året før. Prisene for sagtømmer var lavere

enn i tilsvarende periode i fjor både i Norge og Sverige. Høy tilgang på flis- og fiberprodukter har medført en viss nedgang i prisene til nivåer noe under samme periode i fjor i både Norge og Sverige.



Timber sin andel av konsernets eksterne salg i 2. kvartal 2020



Wood

Beløp i NOK mill.	2. kvartal		1. halvår		Helår	
	2020	2019	2020	2019	2019	2018
Salg til eksterne kunder	1 367,1	1 141,8	2 342,9	2 045,7	3 827,9	3 787,0
Salg til interne kunder	24,8	50,1	108,2	101,3	190,2	190,3
Sum driftsinntekter	1 391,9	1 191,9	2 451,0	2 147,0	4 018,1	3 977,3
Av- og nedskrivninger	26,7	26,9	52,4	54,5	100,3	166,6
Driftsresultat	133,2	107,2	167,2	139,8	165,1	151,9
Driftsmargin, netto i %*	3,6 %	3,1 %	6,8 %	6,5 %	4,1 %	3,8 %
Netto driftskapital i % av driftsinntekter*	-4,2 %	-1,1 %	31,8 %	36,4 %	32,3 %	30,1 %
Totalkapital*	-60,1	79,3	2 880,8	2 771,8	2 514,4	2 466,9
Egenkapital*	123,2	93,7	1 281,9	1 139,2	1 064,2	1 048,3
Sysselsatt kapital*	-15,7	116,1	1 972,0	1 915,0	1 711,6	1 648,0
Avkastning på sysselsatt kapital i % 12 mnd rullerende*	1,2 %	0,7 %	10,4 %	11,3 %	9,3 %	8,9 %
Investeringer*	30,1	40,5	68,8	52,7	117,2	198,1
Totalt antall ansatte*	9	-6	1 096	1 100	1 114	1 108

* Kvartalskolonnene viser endring i kvartalet

Aktiviteten i byggevarerhandelen i Skandinavia var høyere i andre kvartal 2020 enn i tilsvarende periode i 2019, og samlet sett økte leveransevolumene fra Wood-divisjonen. Prisnivået var i sum noe lavere enn i tilsvarende periode i 2019, selv om enkelte produktkategorier hadde et viss økning i prisene. Hovedsakelig gjelder dette kundetilpassende produkter med høy foredlingsgrad, hvor etterspørselen har hatt en jevnt økende trend de senere årene. For å sikre tilstrekkelig råstoff til produksjon av videreforedledede varer, reduserte divisjonens enheter med både sagbruks- og høvleriproduksjon, salget av skurlast til det eksterne markedet sammenlignet med andre kvartal 2019.

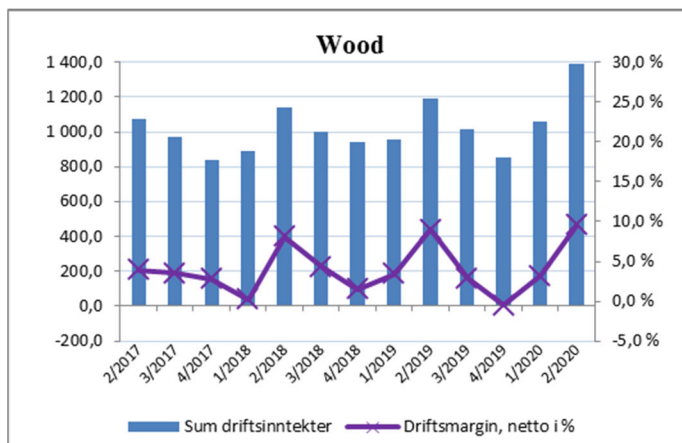
Driftsforholdene i kvartalet var gode, og produksjonen gikk som planlagt til tross for utfordringene som Covid-19 pandemien har bragt med seg. Produksjonskostnadene utviklet seg som planlagt og endte på nivå med tilsvarende periode foregående år.

Resultatet i kvartalet er påvirket av verdijustering på beholdninger på tilsammen NOK 44,3 mill.

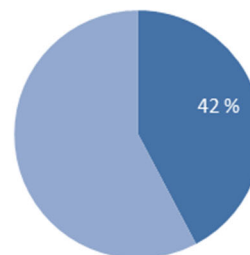
Tilsvarende justering i andre kvartal i 2019 var minus NOK 6,3 mill. Akkumulert ved halvårsskiftet utgjorde verdijusteringene NOK 16,9 mill (minus 5,1 mill)

Tilgangen på skogsråvarer til de tømmerforbrukende enhetene i divisjonen var god i andre kvartal. Ved utgangen av kvartalet var sagtømmerlagrene i henhold til plan noe lavere enn på samme tid året før. Prisene for sagtømmer var lavere enn i tilsvarende periode i fjor både i Norge og Sverige. Høy tilgang på flis- og fiberprodukter har medført en viss nedgang i prisene til nivåer noe under samme periode i fjor i både Norge og Sverige.

I september 2019 ble det besluttet å avvikle driften ved Moelven Eidsvold Værk AS. Produksjonen stoppet opp som planlagt i slutten av første kvartal 2020, og avviklingen av virksomheten går som planlagt.



Wood sin andel av konsernets eksterne salg i 2. kvartal 2020



Byggsystemer

Beløp i NOK mill.	2. kvartal		1. halvår		Helår	
	2020	2019	2020	2019	2019	2018
Salg til eksterne kunder	912,0	787,9	1 706,0	1 609,3	2 998,8	3 738,9
Salg til interne kunder	0,9	0,9	1,6	1,8	3,9	4,2
Sum driftsinntekter	912,9	788,8	1 707,6	1 611,1	3 002,7	3 743,0
Av- og nedskrivinger	21,8	20,3	42,7	40,0	78,1	60,6
Driftsresultat	21,2	17,6	18,1	44,0	56,8	128,3
Driftsmargin, netto i %*	1,5 %	-0,5 %	1,1 %	2,7 %	1,9 %	3,4 %
Netto driftskapital i % av driftsinntekter*	-0,4 %	2,0 %	12,8 %	15,8 %	13,4 %	13,5 %
Totalkapital*	17,2	-231,4	1 883,5	1 770,7	1 751,0	1 751,4
Egenkapital*	21,3	11,4	871,7	800,0	808,8	780,9
Sysselsatt kapital*	24,0	-16,3	1 104,2	1 066,1	1 066,3	846,4
Avkastning på sysselsatt kapital i % 12 mnd rullerende*	0,3 %	-2,5 %	3,2 %	11,0 %	5,6 %	14,7 %
Investeringer*	4,4	10,9	14,7	26,3	55,9	93,5
Totalt antall ansatte*	-3	-56	1 504	1 567	1 494	1 647

* Kvartalskolonnene viser endring i kvartalet

Etter en mindre og sesongmessig normal nedgang mot sommeren, var ordreserven ved utgangen av kvartalet NOK 449 mill høyere enn på samme tid i 2019 for divisjonen samlet. Det er hovedsakelig byggmodulvirksomheten som står for økningen. Produksjonskapasiteten er ikke fullt ut utnyttet.

For limtrevirksomhetene i både Norge og Sverige har markedsaktiviteten vært tilfredsstillende og noe bedre enn normalt for sesongen både innen standardsegmentet og prosjekt. Igangsatte effektiviseringstiltak og konsepttilpasninger for limtrevirksomhetene følger planen.

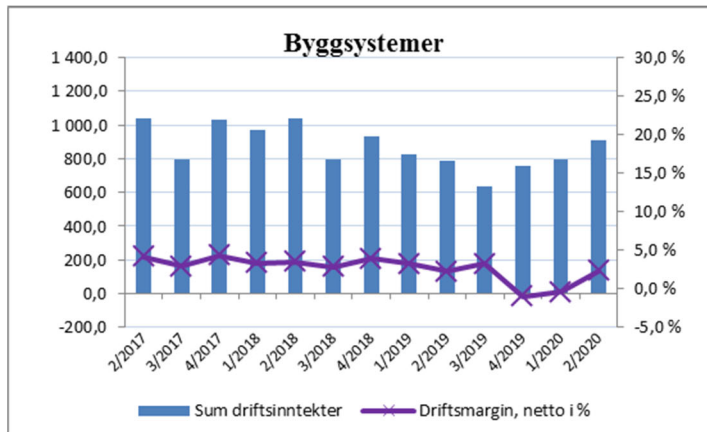
I juni ble Finansparken, hvor Moelven Limtre AS har levert bærekonstruksjoner i limtre og Moelven Modus AS har levert innredningsløsninger, kåret til Årets Trebyggeri 2019 og Årets Bygg 2019! Av juryen blir Finansparken beskrevet som noe helt spesielt, med innovativ trebruk og meget flott håndverk og finish, samt høye miljøambisjoner. Bygget er basert på et industrialisert byggesystem med limtre og massivtre samt spesialtilpassede dragere i limtre av bøk, og er det største trebaserte næringsbygget som er realisert i Norge.

For byggmodulvirksomheten i Norge har aktiviteten innen markedssegmentet bygg og anlegg vært tilfredsstillende med god produksjon. Innen boligsegmentet har aktiviteten vært lav, men med et tilstrekkelig volum til å opprettholde driften i fabrikkene. I 2019 var det driftsstans i enkelte fabrikker med permittering av ansatte gjennom første halvår på grunn av manglende ordregrunnlag. Ved inngangen til tredje kvartal 2020 er ordresituasjonen bedret tilstrekkelig til at aktiviteten i fabrikken kan opprettholdes med et forsvarlig lønnsomhetsnivå gjennom andre halvår. Det vil likevel fortsatt ta noe tid før produksjonstakt og resultater kommer opp på målsatt nivå.

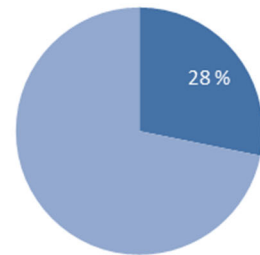
For den svenske byggmodulvirksomheten har etterspørselen etter standard moduler til bygg og anlegg samt utleie, vært svakere enn normalt. Ordreinngangen har likevel vært tilstrekkelig til å sikre fabrikkproduksjonen. Boligsegmentet er fortsatt noe avventende, men med tegn til bedring og økning i ordreinngangen. En økning i produksjon ligger fortsatt noe fram i tid. Kapasitetstilpasningene som ble gjennomført i 2019 er ikke fullt ut reversert.

For systeminnredninger er markedsaktiviteten avventende både i Norge og Sverige. I Norge har aktiviteten i enkelte regioner falt til nivåer som kan medføre behov for kapasitetstilpasninger dersom det lave aktivitetsnivået vedvarer. I Sverige er situasjonen noe bedre i hovedstadsregionen, men prisnivåene er fortsatt for lave til å skape tilfredsstillende lønnsomhet. Covid-19 pandemien medførte et fall i etterspørselen som gjorde det nødvendig å innføre korttidsarbeid/permitteringer. Totalt ble 32 ansatte i

Sverige og 13 ansatte i Norge vært berørt av dette. Uavhengig av Covid-19 pandemien har lønnsomheten i begge land over en viss tid vært utilfredsstillende. Det iverksettes nå ytterligere tiltak for å bedre konkurransekraften og øke lønnsomheten. Som en del av dette arbeidet ble det i juni besluttet å avvikle produksjonen ved fabrikkene i Kumla, som har gått med tap de siste årene og hvor det ville kreves store investeringer for å skape en lønnsom drift. Produksjonen overføres til anleggene i Hulån og på Jessheim. 14 arbeidsplasser går tapt som følge av nedleggelsen.



Byggsystemer sin andel av konsernets eksterne salg i 2. kvartal 2020



Øvrige virksomheter

Beløp i NOK mill.	2. kvartal		1. halvår		Helår	
	2020	2019	2020	2019	2019	2018
Salg til eksterne kunder	281,1	274,6	569,7	551,7	1 059,9	969,0
Salg til interne kunder	686,6	750,6	1 383,6	1 506,2	2 668,1	2 578,6
Sum driftsinntekter	967,7	1 025,3	1 953,4	2 057,9	3 728,0	3 547,6
Av- og nedskrivninger	9,5	4,3	18,0	8,6	18,6	13,1
Driftsresultat	-13,7	-11,4	-27,6	-21,5	-32,3	-37,2
Driftsmargin, netto i %*	0,0 %	-0,1 %	-1,4 %	-1,0 %	-0,9 %	-1,0 %
Netto driftskapital i % av driftsinntekter*	-2,6 %	-2,6 %	3,7 %	2,4 %	2,6 %	2,0 %
Totalkapital*	-299,0	-171,1	2 558,3	2 685,5	2 633,9	2 662,0
Egenkapital*	-144,6	-263,6	1 041,7	1 105,9	1 283,8	1 459,0
Sysselsatt kapital*	-251,4	-134,0	1 895,3	1 984,9	2 092,7	2 012,2
Avkastning på sysselsatt kapital i % 12 mnd rullerende*	-0,1 %	0,0 %	-0,7 %	-0,7 %	-0,4 %	-0,7 %
Investerings*	15,1	98,7	19,4	109,6	189,8	69,2
Totalt antall ansatte*	1	1	156	158	162	149

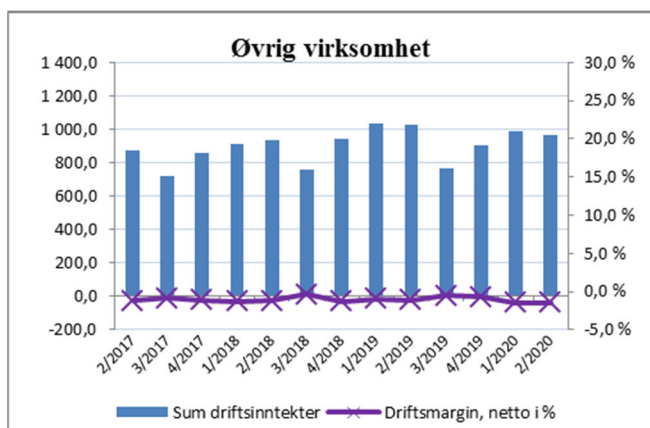
* Kvartalskolonnene viser endring i kvartalet

I øvrige virksomheter inngår Moelven Industrier ASA, med fellestjenestene økonomi/finans/forsikring, kommunikasjon, HR og IKT. Virkesforsyning og omsetning av flis- og energiprodukter er organisert som en fellesfunksjon for konsernets tremekaniske industri, og inngår med selskapene Moelven Skog AB, Moelven Virke AS, Vänerbränsle AB, Moelven Bioenergi AS og Moelven Pellets AS.

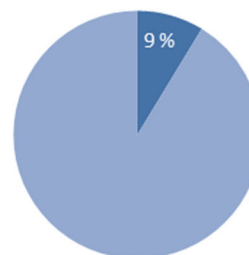
De første leveransene fra Moelven Pellets AS' nye fabrikk på Sokna utenfor Hønefoss skjedde i oktober 2019. Innkjøring av fabrikken har gått som planlagt, og pelletsen som produseres holder nå premium kvalitet og er sertifisert som Enplus A1.

Det er inngått en samarbeidsavtale med SCA om levering av pellets. Avtalen innebærer at det svenske konsernet SCA kjøper hele produksjonsvolumet fra fabrikken til Moelven Pellets AS på Sokna. Resultatet fra virksomheten er likevel negativt påvirket av et tilbudsoverskudd i pelletsmarkedet etter den milde vinteren 2019/20 med lav etterspørsel etter pellets. Foruten dette skyldes variasjoner i driftsinntekter innen området Øvrige virksomheter hovedsakelig aktivitetsnivået innen virkesforsyning og omsetning av flis- og energiprodukter. Dette er i hovedsak intern omsetning som ikke medfører vesentlig resultat effekt innen virksomhets-området. For å sikre tømmer-tilgang og avsetningsmuligheter for flis- og energiprodukter i regioner uten lokal etterspørsel etter massevirke og flis, driver Moelven i en viss utstrekning innkjøp og videresalg av dette, blant annet basert på etablerte togløsninger for transport. Virksomheten baseres på faste avtaler både på kunde- og leverandørsiden.

I begynnelsen av august ble det enighet mellom eierne av Weda Skog AB, Bergkvist-Insjön AB (70%) og Moelven Industrier ASA (30%) om å dele selskapet mellom seg. Weda Skog har siden 2000 stått for virkesforsyningen til Bergkvist-Insjön AB i Insjön og Moelven Dalaträ AB i Mockfjärd. Alle de 22 ansatte i Weda Skog får tilbud om ny jobb i enten Moelven Skog eller Bergkvist-Siljan. Den nye strukturen vil tre i kraft fra og med 1.september, men alle eksisterende virkeskontrakter vil bli sluttført i Weda Skog-regi fram til årsskiftet. Endringen medfører at Moelven Skog overtar forsyningsansvaret for Moelven Dalaträ fra årsskiftet. Ansvar for omsetning av Dalaträ's øvrige biprodukter legges til Vänerbränsle AB.



Øvrige sin andel av konsernets eksterne salg i 2. kvartal 2020



Ansatte

Antall ansatte	Per 2. kvartal 2020				Per 2. kvartal 2019			
	Menn	Kvinner	%Kvinner	Totalt	Menn	Kvinner	%Kvinner	Totalt
Timber	554	63	10,2 %	617	574	69	10,7 %	643
Wood	918	178	16,2 %	1 096	926	174	15,8 %	1 100
Byggsystemer	1 398	106	7,0 %	1 504	1 458	109	7,0 %	1 567
Øvrige	117	39	25,0 %	156	120	38	24,1 %	158
Totalt antall ansatte	2 987	386	11,4 %	3 373	3 078	390	11,2 %	3 468

Sykefravær	Per 2. kvartal	
	2020	2019
Timber	5,6 %	4,7 %
Wood	6,1 %	5,6 %
Byggsystemer	7,4 %	6,2 %
Øvrige	1,8 %	1,9 %
Konsern	6,4 %	5,6 %

Rullerende H1 verdi	Per 2. kvartal	
	2020	2019
Timber	11,0	11,4
Wood	10,1	8,8
Byggsystemer	12,2	10,4
Øvrige	0,0	4,0
Konsern	10,7	9,8

Moelvns overordnede målsetting innen sikkerhetsarbeidet er at ingen skal skade seg på jobb. H1-verdi på 12 måneders rullerende basis, som er et uttrykk for antall skader med påfølgende sykefravær per million arbeidede timer, var 10,7 (9,8) ved utgangen av andre kvartal 2020. Det faktiske antallet skader med fravær økte fra 11 i andre kvartal 2019 til 17 i samme periode i 2020. Alle skader med en viss alvorlighet blir gransket av HMS-ansvarlig ved konsernets sentrale HR-avdeling. Metodikken som anvendes sørger for en systematisk og objektiv undersøkelse av hendelsen med fokus på å vurdere om tilstrekkelige og relevante sikkerhetsrutiner og -tiltak var implementert og fungerte etter hensikten. Resultatet av granskningene deles med samtlige selskaper i konsernet for å gi større innsikt i hendelsen og dermed kunne gjennomføre forebyggende tiltak for å forhindre lignende hendelser andre steder. Arbeidet med granskning av hendelser startet opp i mars 2019.

Moelven legger stor vekt på forebygging av alle skader, uavhengig om det har resultert i et fravær eller ikke (H2-verdi). Det er derfor fastsatt måltall for H2-verdien på 12 måneders rullerende basis, som er et uttrykk for antall skader totalt per million arbeidede timer. I 2020 er målet at H2-verdien skal være mindre enn 24. Etter andre kvartal var den rullerende H2-verdien på 31,4 (35,1). Reduksjonen i antall skader viser at

innsatsen som har blitt lagt ned gir resultater, og arbeidet fortsetter med høy intensitet og økt trykk på risikoreduserende tiltak, forbedret sikkerhetskultur og helsefremmende arbeid.

Sammenlignet med 2019, har det vært en stor økning i antall rapporterte farlige forhold. Samtidig er det en reduksjon i antall nestenulykker og skader. Dette er en positiv trend, og det jobbes kontinuerlig med å fortsette fokuset på rapportering av farlige forhold og forebyggende sikkerhetsarbeid.

Fra 1. januar 2020 tok konsernet i bruk de første modulene i et nytt styringssystem for HMS, kvalitet og ytre miljø. Dette er resultatet av et omfattende prosjekt som ble startet i 2019. Styringssystemet skal forenkle og redusere kompleksiteten i Moelvns forbedringsarbeid. Det skal være et levende system som i større grad utnytter synergiene i konsernet, sikrer etterlevelse og gir bedre muligheter for sertifiseringer. I første omgang er det avvikshåndtering og årshjul som er tatt i bruk, men gjennom hele 2020 og inn i 2021 vil ytterligere moduler innen sjekklister, risikovurdering, dokumenthåndtering, samsvar/etterlevelse og krise/beredskap bli implementert. Implementering av modulene vil følges av tilpasset opplæring som vil gi ansatte større risikoforståelse og styrket kunnskap om HMS.

Konsernet arbeider videre med felles krav til både egne ansatte og eksterne og vil i løpet av 2020 rette fokuset mot bl.a. oppfølging av entreprenører/besøkende og presisering av egne sikkerhetsregler. Sykefraværet i andre kvartal var 6,4 prosent (5,3), hvorav 3,3 prosent (2,8) er langtidsfravær. Den langsiktige trenden for utviklingen i sykefraværet er fallende, og økningen i andre kvartal skyldes i stor grad fravær knyttet til Covid-19 pandemien. Uavhengig av utviklingen i kvartalet har mange av Moelvns virksomheter allerede et sykefravær som er lavere enn målsatt maksimum for 2020 på 4,2 prosent. Det er imidlertid fortsatt mye å hente, og det arbeides aktivt for å redusere sykefraværet for både enkeltselskaper og konsernet samlet til under målsatt nivå. Innsatsen, som blant annet omfatter medarbeiderundersøkelser, tett sykefraværsoppfølging og samarbeid med bedriftshelsetjenesten, rettes spesielt mot bedriftene med høyest sykefravær. Det har siden våren 2019 pågått et prosjekt for å etablere og gjennomføre et Moelven-program for utvikling av Aktivt Medarbeiderskap og Aktivt Lederskap. Praktisk gjennomføring ble påbegynt som planlagt i første kvartal, men måtte utsettes på grunn av at Covid-19 smittevernstiltak gjorde det umulig med fysiske samlinger. Gjennomføringen vil starte opp igjen i løpet av høsten 2020 ved hjelp digitale verktøy der hvor smittevernstiltak gjør fysiske samlinger umulig.

Også andre kvartal har for Moelven vært sterkt preget av Covid-19. Hovedfokuset har vært å forebygge smitte og spredning, oppfølging av råd fra myndigheter og arbeidsgiverorganisasjoner, intern og eksternt kommunikasjon samt mobilisering av beredskapsplaner sentralt og lokalt. I tillegg til de nasjonale tiltakene i Sverige og Norge har konsernet fokusert på tiltak rettet mot reiser, interne og eksterne møter og samlinger, logistikkrutiner og stenging/begrensning av kantiner, spiserom og treningsrom. Ved utgangen av andre kvartal var totalt 5 medarbeidere i karantene, mens en var i isolasjon med påvist smitte.

Totalt 45 medarbeidere er berørt av en eller annen form for permittering (Norge) eller korttidsarbeid (Sverige).

Framtidsutsikter

Covid-19 pandemien har endret framtidsutsiktene og medført betydelig større usikkerhet enn ved inngangen til året. I juni-utgaven av rapporten «World Economic Outlook» anslår IMF at verdensøkonomien vil krympe med 4,9 prosent i 2020, mens det i aprilutgaven av samme rapport ble anslått en reduksjon på 3,0 prosent. Pandemiens negative påvirkning på verdensøkonomien i første halvår ble større enn man så for seg i en tidlig fase, og forventningene til gjeninnhenting har også blitt dempet. IMF anslår nå en vekst i verdensøkonomien på 5,4 prosent i 2021, noe som er 0,4 prosentpoeng lavere enn anslaget fra april 2020.

Både usikkerhet og utfallsrom er imidlertid store, og gjør det nødvendig å planlegge for flere ulike scenarier. Moelven har så langt ikke vært vesentlig negativt berørt direkte med hensyn til leveransevolumer og inntjening, men det må forventes og planlegges for at påvirkningen kan øke på sikt. Konsernet har så langt det lar seg gjøre innført tiltak både for å bidra til å begrense smitte i samfunnet generelt og å beskytte egne ansatte og virksomheten mot driftsforstyrrelser som følge av pandemien. Det er innført reguleringer med hensyn til reisevirksomhet, større forsamlinger, hygiene etc. Produksjonsrutiner er så langt det har latt seg gjøre tilrettelagt slik at driften av virksomheten i minst mulig grad blir berørt uten at det går ut over sikkerheten til de ansatte.

For Moelvrens tremekaniske virksomhet forventes det at etterspørselen etter skurlast på eksportmarkedene fortsatt vil variere geografisk og i sum kunne falle noe utover i andre halvår. Omfanget avhenger både av smitteutbredning, markedsadgang, logistikk og utvikling i etterspørsel nedstrøms i verdikjeden. NOK og SEK svekket seg betydelig mot de viktigste eksportvalutaene i første kvartal, og kursene ligger fortsatt på nivåer som sikrer god konkurransekraft på eksportmarkedene.

Innen byggevarerhandelen i Skandinavia forventes et godt aktivitetsnivå i tredje kvartal. Igangsettingen av nye byggeprosjekter ventes å holde seg lavt, men behovet for trevarer til ferdigstilling av påbegynte prosjekter vil bidra til fortsatt tilfredsstillende etterspørsel. Innen privatmarkedet forventes fortsatt høy aktivitet innen rehabilitering, ombygging og tilbygg å opprettholde en god etterspørsel. Mot slutten av andre halvår vil fallet i nybyggingsaktiviteten påvirke etterspørselen negativt, selv om dette til dels kan bli kompensert av økt aktivitet innen offentlige byggeprosjekter.

Byggsystemdivisjonen har uavhengig av Covid-19 pandemien hatt et lavere aktivitetsnivå enn ønskelig innen enkelte forretningsområder, og har derfor allerede redusert produksjonskapasiteten noe. I første halvår har det vært flere eksempler på at nye byggeprosjekter, spesielt til boligformål, utsettes. Dette forventes å fortsette, og vil få større påvirkning etter hvert som pågående prosjekter ferdigstilles.

Tømmerlagrene og forsynings situasjonen i Moelvrens geografier er ved inngangen til tredje kvartal 2020 god i både Norge og Sverige. Det forventes fortsatt god tilgang på råstoff.

Konsernets sammensetning, med divisjoner som påvirkes ulikt av konjunktursvingninger og enheter som opererer på ulike markeder, gir konsernet et godt utgangspunkt for å gjøre tiltak og forbedringer som motvirker de negative konsekvensene av Covid-19 pandemien.

Konsernet har en langsiktig målsetting om en avkastning på sysselsatt kapital på 13 prosent over en konjunktursyklus, men styret forventer ikke å nå dette målet for 2020.

Prosessen med refinansiering av konsernets langsiktige gjeld ble fullført i andre kvartal. Styret anser soliditet og langsiktig likviditetstilgang som tilstrekkelig til å kunne gjennomføre nødvendige tiltak for å møte de negative påvirkningene fra Covid-19 pandemien. For 2020 samlet forventer styret et økt aktivitetsnivå og resultat som er bedre enn for 2019.

Erklæring fra styrets medlemmer og daglig leder

Vi bekrefter at det ureviderte, sammendratte halvårsregnskapet for perioden 1. januar til 30. juni 2020 er utarbeidet i samsvar med IAS 34 Delårsrapportering og at opplysningene i regnskapet etter vår beste vurdering gir et rettviseende bilde av foretakets og konsernets eiendeler, gjeld, finansielle stilling og resultat.

Vi bekrefter videre at styrets beretning gir en rettviseende oversikt over viktige begivenheter i regnskapsperioden og deres innflytelse på halvårsregnskapet, av de mest sentrale risiko- og usikkerhetsfaktorer virksomheten står overfor og av vesentlige transaksjoner med nærstående.

Moelven Industrier ASA
Moelv, den 27. august 2020

Olav Fjell
Styreleder

Gudmund Nordtun
Nestleder

Ingvild Storås
Styremedlem

Lars-Håkan Karlsson
Styremedlem

Martin Fauchald
Styremedlem

Olav Breivik
Styremedlem

Kristin H. Holth
Styremedlem

Morten Kristiansen
Konsernsjef

Kvartalsregnskap for Moelvenkonsernet, 2. kvartal 2020

Resultat og totalresultat

Beløp i NOK mill.	2. kvartal		1. halvår		Helår	
	2020	2019	2020	2019	2019	2018
Sum driftsinntekter	3 235,1	2 844,0	5 970,6	5 539,8	10 297,5	11 020,8
Varekost	2 067,9	1 749,4	3 778,7	3 354,5	6 307,5	6 746,3
Lønnskostnad	591,1	568,4	1 171,2	1 147,4	2 185,8	2 200,1
Av- og nedskrivninger	83,2	76,3	163,0	153,1	294,4	346,5
Annen driftskostnad	293,9	281,8	589,2	575,7	1 174,4	1 141,6
Driftsresultat	199,0	168,2	268,6	309,1	335,4	586,2
Inntekt på investering i tilknyttet selskap	0,0	0,0	0,0	0,0	0,0	0,0
Verdiendring finansielle instrumenter	66,2	-4,6	-25,0	-10,0	-23,7	51,5
Rente- og andre finansinntekter	-6,2	2,0	3,6	3,3	6,5	7,9
Rente- og andre finanskostnader	28,4	18,5	47,1	55,2	78,6	67,4
Resultat før skatt	230,5	147,1	200,1	247,2	239,7	578,2
Sum skattekostnad	50,3	30,8	43,4	52,5	51,3	127,0
Periodens resultat / Årsresultat	180,2	116,3	156,6	194,7	188,4	451,2
Minoritetsinteresse	0,1	0,2	-0,5	0,9	-0,2	1,8
Årsresultat	180,1	116,2	157,1	193,9	188,6	449,4
Resultat per aksje	1,4	0,9	1,2	1,5	1,5	3,5
Totalresultatet for konsernet						
Resultat før minoritetsinteresser	180,2	116,3	156,6	194,7	188,4	451,2
Andre inntekter og kostnader						
<i>Elementer som ikke omklassifiseres senere til resultatet</i>						
Aktuarielle gevinster (tap) på pensjoner	0,0	0,0	0,0	0,0	0,2	-1,2
Skatt på elementer som ikke omklassifiseres senere til resultatet	0,0	0,0	0,0	0,0	0,0	0,3
	0,0	0,0	0,0	0,0	0,1	-0,9
<i>Elementer som kan bli omklassifisert senere til resultatet</i>						
Omregningsdifferanser (EK + res effekt)	0,4	-6,2	132,3	-64,0	-28,1	-17,3
Andelen av andre inntekter og kostnader i tilknyttede selskaper	0,0	0,0	0,0	0,0	0,3	0,5
Andre endringer	-0,8	2,3	-15,8	2,6	0,1	7,1
Skatt på elementer som kan bli omklassifisert senere til resultatet	0,0	0,0	0,0	0,0	0,0	0,0
	-0,3	-3,9	116,6	-61,4	-27,8	-9,7
<i>Elementer som kan bli omklassifisert senere til resultatet</i>						
Andre inntekter og kostnader i perioden (etter skatt)	-0,3	-3,9	116,6	-61,4	-27,7	-10,6
Totalresultat for perioden	179,9	112,4	273,2	133,3	160,8	440,5
Totalresultat henført til:						
Eiere av morforetaket	179,7	112,3	273,7	132,5	161,0	438,7
Ikke kontrollerende eierinteresser	0,1	0,2	-0,5	0,9	-0,2	1,8

Balanse for konsernet

Beløp i NOK mill.	Per 30.06		Per 31.12	
	2020	2019	2019	2018
Immaterielle eiendeler	80,3	81,2	81,2	84,9
Varige driftsmidler	2 322,1	2 084,3	2 226,4	1 873,5
Finansielle anleggsmidler	6,0	6,9	5,9	7,0
Sum anleggsmidler	2 408,4	2 172,4	2 313,6	1 965,4
Varer	1 634,8	1 796,1	1 742,9	1 673,9
Kontraktseiendeler	91,3	112,4	71,5	126,0
Fordringer	2 000,4	1 929,7	1 365,8	1 483,1
Likvider	88,9	24,6	24,3	53,9
Sum omløpsmidler	3 815,4	3 862,8	3 204,4	3 336,9
Sum eiendeler	6 223,8	6 035,1	5 518,0	5 302,3
Aksjekapital *	647,7	647,7	647,7	647,7
Øvrig egenkapital	1 900,4	1 693,4	1 720,5	1 787,6
Sum egenkapital	2 548,1	2 341,1	2 368,2	2 435,3
Sum avsetninger for forpliktelser	295,7	303,0	242,1	261,1
Langsiktig rentebærende gjeld	1 243,9	1 245,7	1 151,3	712,1
Langsiktig rentefri gjeld	0,0	0,8	0,0	0,9
Sum langsiktige forpliktelser	1 539,6	1 549,5	1 393,5	974,1
Kortsiktig rentebærende gjeld	0,0	91,3	0,0	9,4
Kontraktsforpliktelser	99,1	106,4	137,7	78,8
Kortsiktig gjeld	2 037,0	1 946,9	1 618,7	1 804,7
Sum kortsiktige forpliktelser	2 136,1	2 144,6	1 756,4	1 892,9
Sum gjeld	3 675,7	3 694,1	3 149,8	2 867,0
Sum egenkapital og gjeld	6 223,8	6 035,1	5 518,0	5 302,3

* 129 541 284 aksjer á NOK 5,-, korrigeret for 1 100 egne aksjer.

Egenkapitaloppstilling for konsernet

Beløp i NOK mill.	Egenkapital henført til eierne av morforetaket					Ikke-kontrollerende eierinteresser	Sum egenkapital
	Aksje-kapital	Overkurs-fond	Egne aksjer	Annen egen-kapital	Sum		
Sum pr 1.1.2019	647,7	130,9	0,0	1 640,5	2 419,1	13,5	2 432,6
Totalresultat for perioden							
Årsresultat	0,0	0,0	0,0	193,9	193,9	0,9	194,7
Andre inntekter og kostnader							
Omregningsdifferanser	0,0	0,0	0,0	-63,9	-63,9	-0,1	-64,0
Andre endringer	0,0	0,0	0,0	2,6	2,6	0,0	2,6
Aktuarielle gevinster (tap) på ytelsesbaserte pensjonsordninger	0,0	0,0	0,0	0,0	0,0	0,0	0,0
Skatt på andre inntekter og kostnader	0,0	0,0	0,0	0,0	0,0	0,0	0,0
Andre inntekter og kostnader i perioden (etter skatt)	0,0	0,0	0,0	-61,3	-61,3	-0,1	-61,4
Transaksjoner med eierne, innregnet direkte mot egenkapitalen							
Kjøp av ikke-kontrollerende eierinteresser	0,0	0,0	0,0	0,0	0,0	0,0	0,0
Effekt oppkjøp	0,0	0,0	0,0	0,6	0,6	0,0	0,6
Utbytte til eierne	0,0	0,0	0,0	-225,4	-225,4	0,0	-225,4
Aksjebaserte betalingstransaksjoner	0,0	0,0	0,0	0,0	0,0	0,0	0,0
Sum transaksjoner med eierne	0,0	0,0	0,0	-224,8	-224,8	0,0	-224,8
Sum per 30.06.2019	647,7	130,9	0,0	1 548,3	2 326,9	14,3	2 341,1
Sum pr 1.1.2020	647,7	130,9	0,0	1 576,3	2 354,9	13,2	2 368,2
Totalresultat for perioden							
Årsresultat	0,0	0,0	0,0	157,1	157,1	-0,5	156,6
Andre inntekter og kostnader							
Omregningsdifferanser	0,0	0,0	0,0	132,2	132,2	0,2	132,3
Andre endringer	0,0	0,0	0,0	-15,8	-15,8	0,0	-15,8
Aktuarielle gevinster (tap) på ytelsesbaserte pensjonsordninger	0,0	0,0	0,0	0,0	0,0	0,0	0,0
Skatt på andre inntekter og kostnader	0,0	0,0	0,0	0,0	0,0	0,0	0,0
Andre inntekter og kostnader i perioden (etter skatt)	0,0	0,0	0,0	116,4	116,4	0,2	116,6
Transaksjoner med eierne, innregnet direkte mot egenkapitalen							
Kjøp av ikke-kontrollerende eierinteresser	0,0	0,0	0,0	0,0	0,0	0,0	0,0
Effekt oppkjøp	0,0	0,0	0,0	0,0	0,0	0,0	0,0
Utbytte til eierne	0,0	0,0	0,0	-93,3	-93,3	0,0	-93,3
Aksjebaserte betalingstransaksjoner	0,0	0,0	0,0	0,0	0,0	0,0	0,0
Sum transaksjoner med eierne	0,0	0,0	0,0	-93,3	-93,3	0,0	-93,3
Sum per 30.06.2020	647,7	130,9	0,0	1 756,5	2 535,1	12,9	2 548,1

Kontantstrømoppstilling for konsernet

Beløp i NOK mill.	Per 30.06.	
	2020	2019
KONTANTSTRØMMER FRA OPERASJONELLE AKTIVITETER		
Perioderesultat / Årsresultat	156,6	194,7
<i>Justeringer for å avstemme årsresultat mot netto kontantstrøm fra driften:</i>		
Ordinære avskrivninger	163,0	154,3
Nedskrivninger	0,0	-1,3
Resultatandel fra tilknyttede selskaper	0,0	0,0
Betalt skatt	-57,2	-75,7
Kostnadsført ikke utbetalt pensjonskostnad og inntektsførte pensjonsmidler ikke innbetalt	-0,4	0,3
Tap (gevinst) ved salg av anleggsmidler	-0,5	-0,1
Netto verdiendring av finansielle instrumenter og urealiserte valutagevinster/-tap	25,0	10,0
Skattekostnad	43,4	52,5
<i>Endring i driftsmessige eiendeler og gjeld:</i>		
Endring i varelager	108,1	-122,2
Endring i kundefordringer og andre fordringer	-655,2	-432,6
Endringer i leverandørgjeld	165,7	56,5
Endring i avsetninger og ytelser til ansatte	53,5	41,9
Endring i kortsiktig gjeld eksklusive innlån	176,4	142,5
	178,6	20,9
KONTANTSTRØMMER FRA INVESTERINGSAKTIVITETER		
Investeringer i driftsmidler og immaterielle eiendeler	-135,6	-228,4
Netto kontantutlegg ved oppkjøp	0,0	0,0
Innbetalinger fra salg driftsmidler	2,0	0,3
Salg av andre langsiktige investeringer	0,0	0,0
Kjøp av datterselskap, redusert med kontanter i virksomheten	0,0	0,0
Kontantstrøm fra investeringsaktiviteter	-133,6	-228,0
KONTANTSTRØMMER FRA FINANSIERINGSAKTIVITETER		
Opptak av kortsiktige lån	0,0	0,0
Nedbetaling av kortsiktige lån	0,0	0,0
Endring i kassakreditt	0,0	81,9
Kjøp av ikke-kontrollerende eierinteresser	0,0	0,0
Opptak av langsiktig gjeld (låneramme)	859,4	351,5
Nedbetaling av langsiktig gjeld (låneramme)	-952,4	0,0
Opptak av annen langsiktig gjeld	200,0	11,3
Utbetalinger finansiell leasinggjeld	-13,2	-13,2
Utbetaling av utbytte	-93,3	-225,4
Kontantstrøm fra finansieringsaktiviteter	0,5	206,0
Netto økning (reduksjon) i betalingsmidler gjennom året	45,4	-1,2
Betalingsmidler ved periodestart	19,4	6,3
Effekt av valutakursendringer på betalingsmidler	0,0	0,0
Betalingsmidler ved periodeslutt	64,8	5,1
Kontanter og kontantekvivalenter		
Betalingsmidler	64,8	5,1
Ubenyttede trekkrettigheter	1 097,5	742,5
Bundne bankinnskudd	0,0	0,0
Kontanter og kontantekvivalenter	1 162,3	747,6

Noter til konsoliderte kvartalsregnskapet

Note 1 – Generell informasjon

Moelven Industrier ASA er et allmennaksjeselskap registrert i Norge. Selskapets hovedkontor er lokalisert i Industriveien 2, 2390 Moelv, Norge. Konsernregnskapet for andre kvartal 2020, avsluttet 30. juni 2020, omfatter Moelven Industrier ASA og dets datterselskaper (sammen referert til som “konsernet”) og konsernets andeler i tilknyttede selskaper. Regnskapstallene er ikke reviderte. Årsregnskapet for 2019 er tilgjengelig på www.moelven.no.

Note 2 – Bekreftelse av finansielt rammeverk

Konsernregnskapet for andre kvartal 2020 er utarbeidet i samsvar med kravene i IAS 34 “Delårsrapportering” som er godkjent av EU. Delårsregnskapet omfatter ikke all informasjon som kreves i et fullstendig årsregnskap og bør leses i sammenheng med konsernregnskapet for 2019. Det konsoliderte kvartalsregnskapet ble godkjent av styret 27. august 2020.

Note 3 – Regnskapsprinsipper

Regnskapsprinsippene benyttet i kvartalsregnskapene for 2020 er de samme som i konsernregnskapet for 2019. Valutakurser i konsolideringen er hentet fra Norges Bank.

Note 4 – Estimater

Utarbeidelse av kvartalsregnskap inkluderer vurderinger, estimater og forutsetninger som både påvirker hvilke regnskapsprinsipper som anvendes og rapporterte beløp for eiendeler, forpliktelser, inntekter og kostnader. Faktiske beløp kan avvike fra estimerte beløp. Ved utarbeidelsen av kvartalsregnskapet har ledelsen lagt til grunn de samme kritiske vurderinger relatert til anvendelse av regnskapsprinsipper som ble lagt til grunn for konsernregnskapet for 2019, og de viktigste kildene til estimatusikkerhet er de samme ved utarbeidelsen av kvartalsregnskapet som for konsernregnskapet for 2019.

Note 5 – Pensjon og skatt

Beregning av pensjonskostnader og pensjonsforpliktelse er gjort årlig av aktuar. I kvartalsregnskapet er pensjonskostnader og pensjonsforpliktelser basert på prognoser fra aktuar. Skattekostnaden er beregnet i hvert kvartalsregnskap basert på en forventet årlig skattekostnad.

Note 6 – Sesongmessige svingninger

Etterspørselen etter konsernets produkter og tjenester har normalt en variasjon gjennom året. Dette innebærer lavsesong gjennom første kvartal, tiltagende aktivitet og høysesong utover i andre og tredje kvartal, og avtagende aktivitet i siste del av fjerde kvartal.

Som følge av årlige sesongvariasjoner i råstofftilgang og markedsaktivitet, varierer konsernets arbeidskapital med NOK 300 – 400 mill. fra høyeste punkt i mai/juni til det laveste i november/desember.

Note 7 – Salgsinntekter

Konsernets salgsinntekter fordelt på geografisk marked:

Geografisk marked Beløp i NOK mill.	Timber		Wood		Byggsystemer		Øvrige		Konsern	
	2020	2019	2020	2019	2020	2019	2020	2019	2020	2019
2. kvartal										
Norge	99,8	108,9	751,5	627,0	376,7	359,5	64,2	264,5	1 294,0	1 359,2
Sverige	176,2	149,9	461,3	379,6	502,9	403,9	185,3	-19,9	1 321,4	916,1
Øvrige Europeiske land	252,8	289,8	128,0	112,6	27,5	22,0	0,0	0,0	410,1	423,2
Resten av verden	167,8	97,5	23,8	11,7	0,0	0,0	0,0	0,0	192,4	108,5
Sum Salgsinntekt	696,6	646,1	1 364,6	1 130,9	907,2	785,4	249,5	244,6	3 217,8	2 807,0
Andre driftsinntekter	0,8	18,1	1,7	9,4	4,9	2,5	10,0	7,0	17,3	37,1
Sum driftsinntekter	697,4	664,2	1 366,2	1 140,3	912,0	787,9	259,4	251,6	3 235,1	2 844,0

Beløp i NOK mill.	Timber		Wood		Byggsystemer		Øvrige		Konsern	
	2020	2019	2020	2019	2020	2019	2020	2019	2020	2019
1. halvår										
Norge	201,9	225,0	1 226,6	1 094,5	724,2	728,3	126,9	98,9	2 289,4	2 155,2
Sverige	323,2	309,5	815,5	684,5	920,3	843,1	386,8	397,9	2 441,7	2 232,1
Øvrige Europeiske land	581,2	608,8	245,6	217,8	53,7	33,6	0,0	0,0	877,3	856,3
Resten av verden	288,5	206,8	51,1	33,7	0,0	0,0	0,0	0,0	337,1	238,7
Sum Salgsinntekt	1 394,8	1 350,1	2 338,8	2 030,4	1 698,1	1 605,0	513,8	496,8	5 945,5	5 482,3
Andre driftsinntekter	1,9	32,7	2,4	12,5	7,9	4,3	13,0	8,1	25,2	57,6
Sum driftsinntekter	1 396,7	1 382,8	2 341,2	2 042,9	1 706,0	1 609,3	526,8	504,8	5 970,6	5 539,8

Note 8 – Varige driftsmidler, immaterielle eiendeler og goodwill

Beløp i NOK mill.	Per 30.06.	
	2020	2019
Bokført verdi pr 1.1	2 258,6	1 910,7
Tilgang	135,6	228,4
Tilgang leasing	21,5	5,1
Virksomhets sammenslutning	0,0	0,0
Avgang	-1,5	-0,2
Avskrivninger	-163,0	-154,3
Nedskrivninger	0,0	1,3
Overføringer	3,3	179,3
Omregningsdifferanser	98,7	-52,3
Borført verdi pr 30.06.	2 353,3	2 117,7

Note 9 – Finansielle instrumenter

Beløp i NOK mill.	Per 2. kvartal 2020			31.12.2019			Per 2. kvartal 2020		
	Positiv virkelig verdi	Negativ virkelig verdi	Netto virkelig verdi	Positiv virkelig verdi	Negativ virkelig verdi	Netto virkelig verdi	Nivå 1*	Nivå 2*	Nivå 3*
Valutaterminer	24,0	-31,8	-7,7	4,9	-9,7	-4,8		-7,7	
Renteterminer		-59,8	-59,8		-44,9	-44,9		-59,8	
Innebygget valutaderivat		-7,2	-7,2		-1,9	-1,9		-7,2	
Total	24,0	-98,7	-74,7	4,9	-56,5	-51,6			

Beløp i NOK mill.	Per 2. kvartal 2019			31.12.2018			Per 2. kvartal 2019		
	Positiv virkelig verdi	Negativ virkelig verdi	Netto virkelig verdi	Positiv virkelig verdi	Negativ virkelig verdi	Netto virkelig verdi	Nivå 1*	Nivå 2*	Nivå 3*
Valutaterminer	6,7	-2,6	4,1	16,9	-4,4	12,5		4,1	
Renteterminer		-55,0	-55,0		-69,8	-69,8		-55,0	
Innebygget valutaderivat		-0,2	-0,2		-1,3	-1,3		-0,2	
Strømterminer	12,7		12,7	30,8		30,8	12,7		
Total	19,4	-57,8	-38,4	47,7	-75,5	-27,8			

Nivå 1: Notert pris i et aktiv marked for en identisk eiendel eller forpliktelse.

Nivå 2: Verdsettelse basert på andre observerbare faktorer enn notert pris (brukt i nivå 1) enten direkte eller indirekte utledet fra priser for eiendelen eller forpliktelsen. Eiendeler og forpliktelser verdsatt etter denne metoden er hovedsakelig finansielle instrumenter til sikring av fremtidige kontantstrømmer i fremmed valuta, renter og elektrisk kraft. Markedsverdien er differansen mellom det finansielle instrumentets verdi i henhold til inngått kontrakt og hvordan et tilsvarende finansielle instrument prises på balansedagen. Balansedagens markedspriser baseres på markedsdata fra Norges Bank, ECB, Nasdaq OMX og den finansielle kontraktsmotparten.

Nivå 3: Verdsettelse basert på faktorer som ikke er hentet fra observerbare markeder (Ikke-observerbare forutsetninger). Verdsettelsesmetoden er benyttet i svært lite omfang og kun for ikke børsnoterte aksjer. Siden markedsverdi ikke er tilgjengelig er forventet fremtidig kontantstrøm fra aksjene benyttet som estimat.

Note 10 – Driftssegmenter

Divisjonene er inndelt etter Moelvns tre kjernevirksomheter; Timber (industrivare), Wood (byggevarer) og Byggsystemer (prosjekt). I tillegg er det en divisjon "øvrig" der resterende enhetene inngår. Divisjonene er bygget opp omkring selvstendige datterselskaper med aktiviteter klart definert innenfor divisjonene. Alle transaksjoner mellom divisjonene gjennomføres til normale forretningsmessige vilkår. Inndelingen i divisjoner avviker fra den formelle juridiske eierstruktur. Se konsernregnskapet for 2019 for ytterligere informasjon om segmentinformasjon. Videre følger en avstemming av resultat før skatt i de rapporteringspliktige segmentene og foretakets resultat før skatt.

Beløp i NOK mill.	2. kvartal		1. halvår		Helår	
	2020	2019	2020	2019	2019	2018
Timber	86,7	56,6	108,1	145,1	140,6	339,2
Wood	124,5	99,7	160,5	119,4	135,9	136,2
Byggsystemer	20,0	16,5	15,7	42,5	52,9	127,4
Øvrige	-0,7	-25,8	-84,3	-59,8	-89,8	-24,5
Resultat før skatt	230,5	147,1	200,1	247,2	239,7	578,2

Note 11 – Nærstående parter

På enkelte områder innenfor den ordinære virksomheten til konsernet gjøres det transaksjoner med eierne. Dette gjelder blant annet kjøp av tømmer, hvor de norske skogeierandelslagene er leverandør. Her skal prinsippet om armlengdes avstand legges til grunn. Der hvor andre aktører kan tilby bedre priser og/eller betingelser, vil disse bli benyttet. Av Moelvns samlede innkjøpsbehov av tømmer på 4,4 mill. m³fub kommer cirka 42 prosent av volumet via de norske skogeierandelslagene.

Moelven har lang tradisjon for å drive sin virksomhet i overensstemmelse med alle lover og etiske retningslinjer i næringslivet, og er av den oppfatning at konkurranse er positivt for alle næringslivets parter. For å bidra til å opprettholde denne kulturen, er det utarbeidet etiske retningslinjer og retningslinjer for overholdelse av Konkurranselovgivningen.

Note 12 – Hendelser etter rapporteringsperioden

Det har ikke inntruffet hendelser etter rapporteringsperioden som har betydning for kvartalsregnskapets innregnede inntekter, kostnader, eiendeler eller gjeld.

Moelven er organisert i tre divisjoner: Timber, Wood og Byggsystemer. I tillegg kommer rapporteringsområdet Øvrige, som består av eierselskapene, virkesforsyning, bioenergi og fiberprodukter. Sagbrukene i Timber leverer sagede trevarer og komponenter til industrikunder i Skandinavia og det øvrige Europa, Midtøsten, Nord-Afrika og Kina. Industrikundene bruker produktene som innsatsvare i sin produksjon. I tillegg leveres det spon-, flis- og barkprodukter som benyttes i masse-, sponplate- og biobrenselindustrien. Bedriftene i Wood forsyner byggevarehandelen i Skandinavia med et bredt utvalg av bygg- og interiørvare. Et viktig konkurransefortrinn er divisjonens rasjonelle distribusjonsapparat som kan tilby kundene raske og eksakte leveranser av et bredt varesortiment. Bedriftene innen Byggsystemer leverer fleksible systemløsninger for interiørvegger, modulbygg og bærende konstruksjoner i limtre til prosjekter og entreprenørkunder, hovedsakelig i Norge og Sverige. Divisjonen satser på å videreutvikle konsepter og systemer sammen med kundene og med eksperter innen arkitektur, design og konstruksjon. Konsernet består samlet av 37 produksjonsselskaper i Norge og Sverige og har 3 373 ansatte. Moelven har også egne salgskontor i Danmark, England og Tyskland. Moelven-konsernet eies av Glommen Mjøsen Skog SA (78,8 prosent) og Viken Skog SA (20,8 prosent). De resterende 0,4 prosent eies i hovedsak av privatpersoner.

Moelven gir folk gode rom

For mer informasjon:
www.moelven.com

Hovedkontor

Moelven Industrier ASA
Org.nr. NO 914 348 803 MVA
P.O. Box 134, NO-2391 Moelv
Tel. +47 62 34 70 00

www.moelven.com
post@moelven.com