

Gode rom



## Kvartalsrapport 1/2020

*Terrassebord i Termofuru 26x140 mm og spiler av Rhombus termofuru 26x068 mm  
levert av Moelven Wood  
Foto: Einar Breen/Nordiske Hjem*

**MOELVEN**<sup>®</sup>

Beløp i NOK mill.	1. kvartal		12 måneder	
	2020	2019	2019	2018
Sum driftsinntekter	2 735,5	2 695,8	10 297,5	11 020,8
EBITDA	149,4	217,8	629,8	932,7
Driftsmargin, brutto i %	5,5 %	8,1 %	6,1 %	8,5 %
Av- og nedskrivninger	79,8	76,8	294,4	346,5
Driftsresultat	69,6	140,9	335,4	586,2
Driftsmargin, netto i %	2,5 %	5,2 %	3,3 %	5,3 %
Verdiendring finansielle instrumenter	-91,2	-5,4	-23,7	51,5
Resultat før skatt	-30,5	100,1	239,7	578,2
Resultat per aksje	-0,18	0,60	1,46	3,47
Kontantstrøm fra operasjonell aktivitet per aksje (i NOK)	-1,65	-1,22	4,03	5,20
Egenkapital	2 461,8	2 460,5	2 368,2	2 435,3
Egenkapitalandel (i %)	39,8 %	41,8 %	42,9 %	45,9 %
Totalkapital	6 180,2	5 890,5	5 518,0	5 302,3
Investeringer	67,6	56,9	478,7	497,4
Avkastning på sysselsatt kapital i % 12 mnd rullerende	7,3 %	20,0 %	9,4 %	19,0 %
Sysselsatt kapital	3 889,4	3 687,0	3 524,0	3 163,0
Netto rentebærende gjeld	1 412,8	1 117,6	1 136,4	721,4
Netto driftskapital	2 745,9	2 689,9	2 293,2	2 373,3
Totalt antall ansatte	3 374	3 527	3 399	3 524
Totalt sykefravær i % (i %)	6,5 %	5,8 %	5,4 %	5,5 %
H1-verdi, rullerende 12 mnd	9,6	11,2	11,3	10,9
Antall aksjonærer	869	883	869	883
Gjennomsnittlig antall aksjer (mill.)	129,5	129,5	129,5	129,5

- Driftsinntektene i første kvartal ble NOK 2 735,5 mill (2 695,8).
- Driftsresultatet ble NOK 69,6 mill, NOK 71,3 mill lavere enn første kvartal i 2019.
- Avkastning på sysselsatt kapital (12 md rullerende) var 7,3 prosent (20,0).
- Bedret markedsbalanse i det internasjonale skurlastmarkedet.
- Leveransevolumene til byggevarerhandelen noe høyere enn i første kvartal i 2019.
- Bedret ordresituasjon innen Byggsystemer, men fortsatt lavt aktivitetsnivå.
- Produksjonen ved Moelven Eidsvold Værk AS er stanset, og driften avvikles helt i løpet av 2020.
- Vesentlige negative markedsverdiendringer på finansielle sikringsinstrumenter.
- Investeringsaktiviteten reduseres på grunn av coronapandemien.
- Coronapandemien har økt fraværet, men ikke påvirket drift og resultater vesentlig i første kvartal. Situasjonen medfører usikkerhet om videre utvikling.
- Det systematiske HMS-arbeidet som har pågått over lang tid gir resultater.

## Hovedtrekk

Selv om driftsinntekter og resultater så langt ikke er vesentlig påvirket, har coronapandemiens utvikling gitt Moelven krevende utfordringer. Konsernet valgte i en tidlig fase å gå ut internt med tydelige budskap basert på myndighetenes pålegg og anbefalinger, og de ansatte har tatt situasjonen på alvor og fulgt de retningslinjer som har vært gitt. Konsekvensene av coronapandemien innenfor Moelvns egen virksomhet har dermed vært begrenset, selv om sykefraværet har økt. Medio mars var totalt 100 medarbeidere i karantene, mens en var i isolasjon med påvist smitte. Ved utgangen av første kvartal var 66 medarbeidere i karantene, og to var i isolasjon med påvist smitte og en var friskmeldt. Medio april er antall medarbeidere i karantene redusert til 13 og det er ikke registrert nye smittetilfeller.

På det internasjonale skurlastmarkedet, som omfatter det vesentlige av konsernets eksport, var etterspørselen tilfredsstillende i første kvartal. Markedsbalansen har blitt bedret etter at mange aktører, Moelven inkludert, reduserte produksjonsvolumene gjennom fjerde kvartal i 2019. Markedsprisene var fortsatt lavere enn i første kvartal i 2019 etter å ha falt betydelig gjennom andre halvår i fjor, men sammenlignet med fjerde kvartal var utviklingen positiv. For de eksportrettede enhetene, som hovedsakelig tilhører divisjon Timber, har svake valutaer i både Sverige og Norge bidratt til å opprettholde konkurransekraften internasjonalt. Samlet sett var leveransevolumene fra Timber-divisjonen høyere enn i tilsvarende periode i 2019.

Aktiviteten innen byggevarehandelen i Skandinavia, var noe høyere enn i første kvartal i 2019. ROT-markedet holder fortsatt et godt aktivitetsnivå, selv om igangsettingen av nye boliger har falt i både Norge og Sverige. Leveransene fra Wood-divisjonen var høyere enn i tilsvarende periode i 2019.

For Byggsystemdivisjonen gjorde lavere etterspørsel etter modulbaserte leilighetsbygg det nødvendig å redusere produksjonskapasiteten allerede i 2019. Ordresituasjonen er forbedret i løpet av første kvartal 2020, men det er foreløpig ikke grunnlag for å øke produksjonskapasiteten. Innen bygg og anlegg, infrastruktur og mindre prosjekter har aktiviteten vært god, bortsett fra for enklere moduler som benyttes innen bygg og anlegg i Sverige produsert på vårt anlegg i Kil.

Tilgangen på skogsråvarer var god i første kvartal. Ved utgangen av kvartalet var tømmerlagrene høyere enn på samme tid året før, ved flere enheter opp mot maksimumsnivåene. Prisene for sagtømmer var lavere enn i tilsvarende periode i fjor både i Norge og Sverige. Høy tilgang på flis- og fiberprodukter har medført en viss nedgang i prisene til nivåer noe under samme periode i fjor i både Norge og Sverige.

Fra 1. januar 2020 tok konsernet i bruk de første modulene i et nytt styringssystem for HMS, kvalitet og ytre miljø. Dette er resultatet av et omfattende prosjekt som ble startet i 2019. Styringssystemet skal forenkle og redusere kompleksiteten i Moelvns forbedringsarbeid. Det skal være et levende system som i større grad utnytter synergiene i konsernet, sikrer etterlevelse og gir bedre muligheter for sertifiseringer.

Moelven Valåsen AB var blant de fem finalistene i foretaks konkurransen «Smart Industri 2019» som Kungl. Ingenjörsvetenskapsakademin (IVA) arrangerer. Omkring 100 foretak deltok i konkurransen. Moelven Valåsen AB var en av to som fikk hedersomtale for å ha gjennomført en intern "digitaliseringsreise" av hele produksjonsprosessen, fra tømmer til ferdige produkter, i en til nå tradisjonell og relativt lavt digitalisert operasjon. Selskapet har systematisk søkt tilgjengelig kunnskap og kombinert beste praksis med egne løsninger. Arbeidet har så langt ført til redusert energiforbruk, og en bedre utnyttelse av råstoffet som maksimerer produktverdien i hver tømmerstokk. Satsningen, som involverte hele selskapet, har også betydd et kompetanseløft og økt attraktivitet som arbeidsgiver.

Den 3. mars ble nok en viktig milepæl passert for Moelven Pellets AS, da det første skipet med premium pellets (ENplus A1) ble lastet i Drammen Havn. Sertifiseringen ENplus A1, som er den høyeste pelletskvaliteten, stiller svært strenge krav til kvalitetsparametere som lengde, hardhet, fuktighet og energiinnhold. Det kan dermed konstateres at den største enkeltinvesteringen i Moelvens historie har vært vellykket så langt og kan settes i ordinær drift.

Den 5. desember 2019 ble det kjent at Eidsiva Vekst AS og Felleskjøpet Agri SA hadde inngått en avtale om salg av sine aksjeposter på henholdsvis 23,8 prosent og 15,9 prosent til selskapet Skog Holdco AS, som var eiet av Viken Skog SA, AT Skog SA og Felleskjøpet Agri SA. I henhold til aksjonæravtalene som foreligger blant de største eierne er det en forkjøpsrett mellom disse dersom noen av dem ønsker å selge sine aksjer. Viken Skog SA med sine 11,9 prosent av aksjene og Glommen Mjøsen Skog SA, som etter sammenslåingen av Glommen Skog SA og Mjøsen Skog SA eier 40,8 prosent av aksjene, kunngjorde begge i begynnelsen av januar 2020 at de ville benytte forkjøpsretten.

Etter at konkurransemyndighetene i februar 2020 godkjente salget av Eidsiva Vekst AS' og Felleskjøpet Agri SAs aksjeposter i Moelven Industrier ASA til henholdsvis Glommen Mjøsen Skog SA og Viken Skog SA, økte Glommen Mjøsen Skog SAs eierandel til 71,5 prosent. I henhold til aksjonæravtalene utløste dette i sin tur et pliktig bud på de øvrige aksjene som omfattes av avtalene, og AT Skog SA med sin 7,3 prosent eierandel valgte å akseptere budet. Etter dette er Moelven Industrier ASAs største aksjonærer Glommen Mjøsen Skog SA med 78,8 prosent og Viken Skog SA med 20,8 prosent. De øvrige 0,4 prosent er fordelt på en rekke mindre aksjeposter som i hovedsak eies av privatpersoner.

## Driftsinntekter og resultat

Driftsinntektene økte sammenlignet med samme periode i fjor, på grunn av økte leveransevolumer innen den tremekaniske virksomheten og en styrket svensk krone sammenlignet med den norske. Innen byggsystemdivisjonen var aktivitetsnivået noe lavere enn i første kvartal foregående år.

Resultatmessig har Timber-divisjonen hatt et vesentlig svakere kvartal enn på samme tid i fjor på grunn av reduserte ferdigvarepriser etter prisfallet i det internasjonale skurlastmarkedet gjennom 2019. For Wood var markedsprisene noe lavere enn på samme tid i fjor, men råvarekostnaden er også redusert på grunn av prisfallet på skurlast. Resultatmessig leverte Wood-divisjonen et resultat på nivå med tilsvarende periode i 2019.

Redusert aktivitetsnivå innen systeminnredningsvirksomheten i Norge og Sverige, samt byggmodulvirksomheten i Sverige har medført nedgang i både driftsinntekter og driftsresultat sammenlignet med første kvartal i fjor.

Produksjonsvolumene innen den tremekaniske delen av konsernet var på nivå med tilsvarende periode i 2019, men samtidig under leveransenivåene. Ferdigvarelagrene har dermed blitt redusert i løpet av kvartalet. Produksjonen ved Moelven Eidsvold Værk AS stanset i løpet av første kvartal. Avviklingen følger oppsatt plan, og vil bli fullført i løpet av 2020.

Resultatutviklingen for konsernet har vært svakere det siste året, og tiltak for å tilpasse aktivitets- og kostnadsnivå til de rådende markedsforholdene har blitt iverksatt løpende. Coronapandemien stiller nå økte krav til ytterligere effektivitetsforbedrende tiltak ved flere enheter, og situasjonen følges nøye.

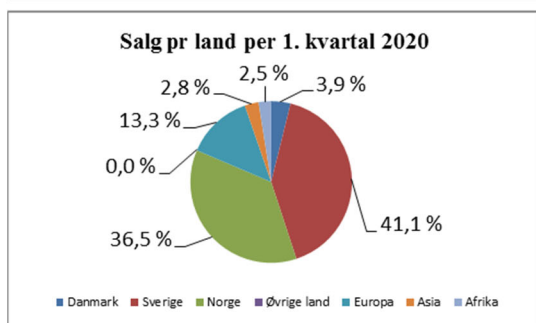
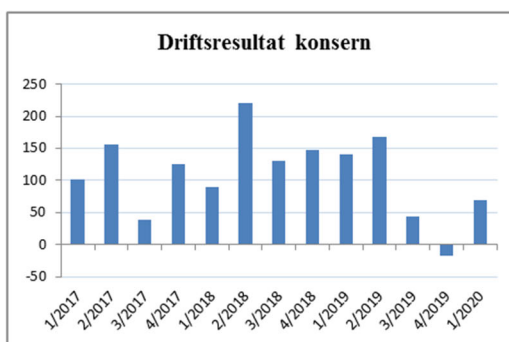
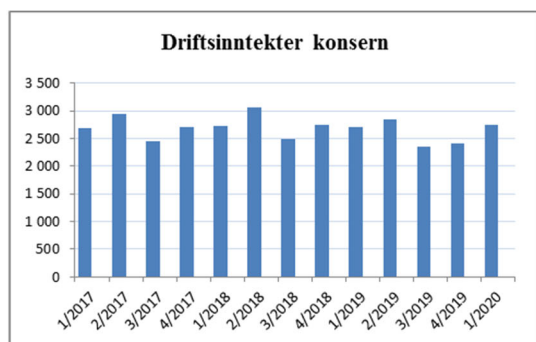
FIFO-prinsippet krever at varelagerkalkylene justeres i takt med utviklingen i råvarekostnaden. Sammen med oppdatering av virkelig verdi-vurderinger av varelagerbeholdningene har dette påvirket driftsresultatet med til sammen minus NOK 29,4 mill i kvartalet (pluss 9,5). Postene har ingen kontantstrømeffekt.

Konsernet benytter finansielle instrumenter til sikring mot kortsiktige variasjoner i valutakurser, renter og kraftpriser. Ikke-kontante poster knyttet til markedsverdivurdering av urealiserte sikringsinstrumenter utgjorde minus NOK 91,2 mill i kvartalet (minus 5,4). Den negative utviklingen skyldes hovedsakelig den kraftige svekkelsen av NOK og til dels SEK mot EUR. Av den samlede negative markedsverdien for

valutakontraktene er ca. 12% knyttet til terminkontrakter med forfall i 2. kvartal, 25% i 2. halvår, 42% 2021, 30 % 2022 og 2 % 2023. For rentesikringene er gjennomsnittlig gjenværende løpetid i underkant av 5 år.

Resultat før skatt ble minus NOK 30,5 mill mot pluss NOK 100,1 mill i første kvartal 2019. Hovedårsakene til nedgangen er reduserte marginer innen Timber-divisjonen, aktivitetsnivået innen Modus og Byggmodul i Sverige, samt en sterkt negativ utvikling i markedsverdier på urealiserte finansielle sikringsinstrumenter.

Beløp i NOK mill.	1. kvartal		12 måneder	
	2020	2019	2019	2018
<b>Sum driftsinntekter</b>				
Timber	855,3	895,8	3 118,9	3 263,3
Wood	1 059,1	955,1	4 018,1	3 977,3
Byggsystemer	794,7	822,2	3 002,7	3 743,0
Øvrige	985,7	1 032,6	3 728,0	3 547,6
Internt	-959,3	-1 009,9	-3 570,2	-3 510,5
Konsem	2 735,5	2 695,8	10 297,5	11 020,8
<b>EBITDA</b>				
Timber	77,2	117,3	243,1	449,4
Wood	59,7	60,1	265,4	318,5
Byggsystemer	17,8	46,1	135,0	189,0
Øvrige	-5,4	-5,8	-13,7	-24,1
Konsem	149,4	217,8	629,8	932,7
<b>Driftsresultat</b>				
Timber	52,7	92,2	145,8	343,3
Wood	33,9	32,5	165,1	151,9
Byggsystemer	-3,1	26,4	56,8	128,3
Øvrige	-13,9	-10,1	-32,3	-37,2
Konsem	69,6	140,9	335,4	586,2



## Investeringer, balanse og finansiering

I løpet av første kvartal er det gjennomført investeringer på totalt NOK 67,6 mill (56,9). Investeringene i 2020 skal i henhold til investeringsprogrammet i konsernets gjeldende strategiplan reduseres sammenlignet med 2019. Som følge av usikkerheten som coronapandemien medfører er det i tillegg besluttet at nykontrahering av større investeringsprosjekter utsettes inntil situasjonen er mer avklart.

Avskrivningene i kvartalet var NOK 79,8 mill (76,8). Ved utgangen av første kvartal var konsernets samlede eiendeler bokført til NOK 6 180,2 mill (5 890,5). Hovedårsakene til økningen er lageroppbygging i løpet av andre halvår 2019 samt at en styrket svensk krone målt mot den norske gjør at den delen av konsernets balanse som kommer fra svenske datterselskaper øker ved omregning i konsernregnskapet.

Kontantstrøm fra operasjonell aktivitet i første kvartal var minus NOK 213,1 mill (minus 158,1), tilsvarende minus NOK 1,65 per aksje (minus 1,22). Endringen sammenlignet med samme periode i fjor skyldes redusert kontantstrøm fra driften samt naturlige svingninger i arbeidskapitalpostene. Kontantstrøm fra arbeidskapitalposter var minus NOK 324,4 mill (minus 301,8).

Netto rentebærende gjeld var NOK 1 412,8 mill (1 117,6) ved utgangen av kvartalet. Finansiell leasing er inkludert i netto rentebærende gjeld med NOK 185,3 mill (220,7). Sammenlignet med samme tidspunkt i 2019 skyldes gjeldsøkningen hovedsakelig økt kapitalbinding i fordringer samt styrkingen av SEK mot NOK. Konsernet har en restriktiv kredittpolicy, og benytter kredittforsikring og garantier til sikring av fordringsmassen.

Likviditetsreserven inklusive ubenyttede trekkrettigheter var NOK 734,1 mill (981,1). I konsernets hovedfinansiering varierer tilgjengelig låneramme i takt med de naturlige svingningene i konsernets kapitalbinding over året. Prosessen med refinansiering av konsernets langsiktige finansiering pågår. Framdriften følger fastsatt plan, og vil bli sluttført i løpet av andre kvartal 2020.

Egenkapitalen ved utgangen av kvartalet var NOK 2 461,8 mill (2 460,5) som tilsvarende NOK 19,00 (18,99) per aksje. Egenkapitalandelen var 39,8 prosent (41,8).

Det foreslåtte utbyttet for 2019 på NOK 0,72 per aksje (1,74), totalt NOK 93,3 mill (225,4) vil, forutsatt vedtak på ordinær generalforsamling den 27. april, først bli belastet egenkapitalen i andre kvartal. Deler av konsernets egenkapital er knyttet til eierskapet i utenlandske datterselskaper, hovedsakelig i Sverige, og er dermed eksponert mot variasjoner i valutakursene. Omfanget og konsekvensene av sannsynlige kursvariasjoner ligger innenfor en akseptabel risikoramme. I første kvartal medførte kursvariasjonene en urealisert endring av egenkapitalen på NOK 131,8 (minus 57,9). Omkring halvparten av konsernets eiendeler er bokført i SEK. Totalbalansen endrer seg derfor også med valutakursen. Egenkapitalandelen i prosent er derfor mindre påvirket av kurssvingninger enn den nominelle egenkapitalen.

## Divisjonene

### Timber

Beløp i NOK mill.	1. kvartal		12 måneder	
	2020	2019	2019	2018
Salg til eksterne kunder	699,9	719,6	2 512,3	2 628,4
Salg til interne kunder	155,5	176,1	606,6	634,9
Sum driftsinntekter	855,3	895,8	3 118,9	3 263,3
Av- og nedskrivninger	24,5	25,1	97,4	106,2
Driftsresultat	52,7	92,2	145,8	343,3
Driftsmargin, netto i %*	6,2 %	10,3 %	4,7 %	10,5 %
Netto driftskapital i % av driftsinntekter*	16,0 %	16,5 %	15,8 %	18,3 %
Totalkapital*	1 716,3	1 794,7	1 513,1	1 663,4
Egenkapital*	873,1	875,6	796,1	809,0
Sysselsatt kapital*	1 094,0	1 049,4	1 027,9	985,7
Avkastning på sysselsatt kapital i % 12 mnd rullerende*	9,7 %	34,5 %	13,4 %	32,4 %
Investeringer*	14,3	18,4	115,8	136,7
Totalt antall ansatte*	625	642	629	620

Aktiviteten i de internasjonale skurlastmarkedene var god i første kvartal, til tross for coronapandemien. Etter hvert som pandemien utviklet seg gjennom kvartalet har ulike tiltak for å begrense spredning og konsekvenser blitt iverksatt verden over. Dette har gitt utfordringer med tanke på både markedsadgang og logistikk, men leveransene for divisjonen samlet var likevel høyere enn i tilsvarende periode i 2019. Gjennom andre halvår 2019 ga en høy tilførsel av varer et fall i markedsprisene. Det høye utbudet gjaldt hovedsakelig lavere kvaliteter av gran, økt som følge av stormfelling og billeangrep, men hadde en betydelig påvirkning på det samlede prisnivået. Gjennom fjerde kvartal i 2019 nedjusterte flere aktører sine produksjonsvolumer, og markedsbalansen har blitt gradvis bedret som følge av dette. I første kvartal 2020 har det vært en viss positiv utvikling i markedsprisene. Nivået ligger imidlertid betydelig under første kvartal 2019, og er årsaken til reduksjonen i driftsinntekter.

Timber-divisjonen omsetter en vesentlig andel av sin produksjon på det internasjonale skurlastmarkedet. For de eksportrettede enhetene, har fortsatt svake valutaer i både Sverige og Norge bidratt til å opprettholde konkurransekraften.

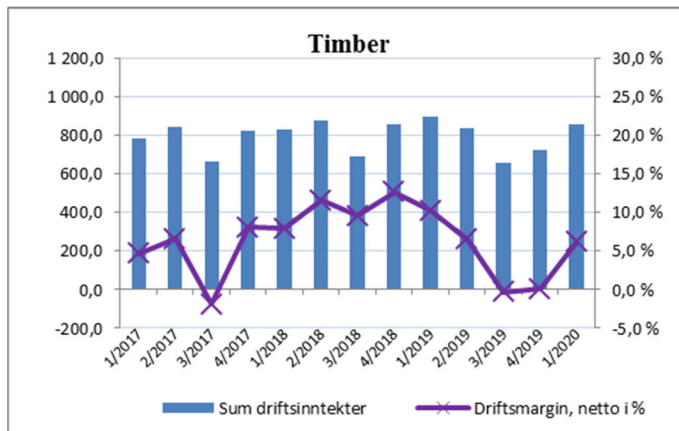
De ulike tiltakene som myndigheter verden over har iverksatt for å håndtere coronapandemien har skapt forstyrrelser på divisjonens eksportmarkeder. Det har høy prioritet å tilpasse produksjonen slik at produktene som tilbys samsvarer med det som etterspørres i de markeder som til enhver tid er tilgjengelige. Divisjonen har en veldiversifisert kundestruktur både med hensyn til geografi og markedssegmenter. Dette har vært et viktig bidrag til at leveransenevolumene har kunnet opprettholdes gjennom første kvartal, og det arbeides intensivt for å fortsette å opprettholde leveransene og dermed også produksjonen.

Produksjonen i første kvartal var på nivå med tilsvarende periode foregående år. Gjennomførte effektiviseringer og kostnadsreduksjoner har gitt en reduksjon i produksjonskostnadene for divisjonen sett under ett, men ikke nok til å kompensere for fallet i markedsprisene.

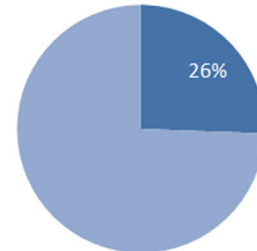
Resultatet er negativt påvirket av verdjusteringer på beholdninger på grunn av prisutviklingen. I kvartalet utgjorde dette tilsammen minus NOK 2,0 mill. Tilsvarende justering i første kvartal i 2019 var pluss NOK 8,3 mill.

Tilgangen på samtlige sortimenter av skogsråvarer var god i første kvartal. Ved utgangen av kvartalet var tømmerlagrene høyere enn på samme tid året før, ved enkelte anlegg opp mot maksimumsnivåene. Prisene

for sagtømmer var lavere enn i tilsvarende periode i fjor, både i Norge og Sverige. Situasjonen for flis- og fiberprodukter var tilsvarende, med noe reduserte prisnivåer i både Norge og Sverige.



**Timber sin andel av konsernets eksterne salg i 1. kvartal 2020**





## Wood

Beløp i NOK mill.	1. kvartal		12 måneder	
	2020	2019	2019	2018
Salg til eksterne kunder	975,7	903,8	3 827,9	3 787,0
Salg til interne kunder	83,4	51,3	190,2	190,3
Sum driftsinntekter	1 059,1	955,1	4 018,1	3 977,3
Av- og nedskrivninger	25,8	27,6	100,3	166,6
Driftsresultat	33,9	32,5	165,1	151,9
Driftsmargin, netto i %	3,2 %	3,4 %	4,1 %	3,8 %
Netto driftskapital i % av driftsinntekter	36,1 %	37,6 %	32,3 %	30,1 %
Totalkapital	2 940,8	2 692,5	2 514,4	2 466,9
Egenkapital	1 158,8	1 045,5	1 064,2	1 048,3
Sysselsatt kapital	1 987,7	1 798,9	1 711,6	1 648,0
Avkastning på sysselsatt kapital i % 12 mnd rullerende	9,2 %	10,6 %	9,3 %	8,9 %
Investeringer	38,7	12,2	117,2	198,1
Totalt antall ansatte	1 087	1 106	1 114	1 108

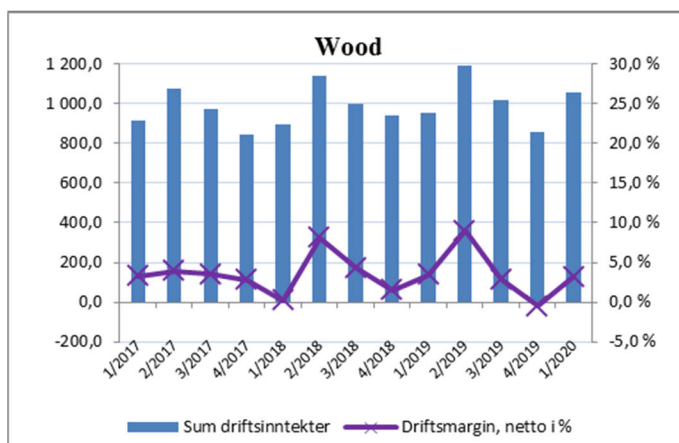
Aktiviteten i byggevarehandelen i Skandinavia var samlet sett noe høyere i første kvartal 2020 enn i tilsvarende periode i 2019. Samlet sett økte leveransevolumene fra Wood-divisjonen noe sammenlignet med året før. Prisnivået var i sum noe lavere enn i tilsvarende periode i 2019, selv om enkelte produktkategorier hadde et viss økning i prisene. Hovedsakelig gjelder dette kundetilpassende produkter med høy foredlingsgrad, hvor etterspørselen har hatt en jevnt økende trend de senere årene. Divisjonens kombinerte enheter, som har både sagbruks- og høvleriproduksjon, hadde et høyere salg av skurlast til det eksterne markedet enn i første kvartal 2019. Også her var prisene noe lavere inneværende år enn i tilsvarende periode i fjor. For divisjonen samlet økte driftsinntektene sammenlignet med første kvartal i 2019 på grunn av økte leveransevolumer samlet sett, samt en styrket svensk krone sammenlignet med norske.

Driftsforholdene i kvartalet var gode, og produksjonen gikk som planlagt til tross for utfordringene som coronapandemien har bragt med seg. Produksjonskostnadene utviklet seg som planlagt og endte på nivå med tilsvarende periode foregående år. For divisjonen samlet ble driftsresultatet noe bedre enn i første kvartal i 2019.

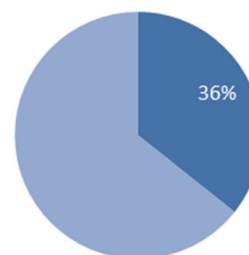
Resultatet i kvartalet er påvirket av verdjustering på beholdninger på tilsammen minus NOK 27,4 mill. Tilsvarende justering i første kvartal i 2019 var pluss NOK 1,2 mill.

For de tømmerforbrukende enhetene i divisjonen har tilgangen på samtlige sortimenter av skogsråvarer vært god i første kvartal. Ved utgangen av kvartalet var tømmerlagrene høyere enn på samme tid året før, ved enkelte anlegg opp mot maksimumsnivåene. Prisene for sagtømmer var lavere enn i tilsvarende periode i fjor, både i Norge og Sverige. Situasjonen for flis- og fiberprodukter var tilsvarende, med noe reduserte prisnivåer i både Norge og Sverige.

I september 2019 ble det besluttet å avvikle driften ved Moelven Eidsvold Værk AS. Produksjonen stoppet opp som planlagt i slutten av første kvartal 2020, og avviklingen av driften går som planlagt.



**Wood sin andel av konsernets eksterne salg i 1. kvartal 2020**



## Byggsystemer

Beløp i NOK mill.	1. kvartal		12 måneder	
	2020	2019	2019	2018
Salg til eksterne kunder	793,9	821,4	2 998,8	3 738,9
Salg til interne kunder	0,8	0,8	3,9	4,2
Sum driftsinntekter	794,7	822,2	3 002,7	3 743,0
Av- og nedskrivninger	20,9	19,8	78,1	60,6
Driftsresultat	-3,1	26,4	56,8	128,3
Driftsmargin, netto i %*	-0,4 %	3,2 %	1,9 %	3,4 %
Netto driftskapital i % av driftsinntekter*	13,2 %	13,8 %	13,4 %	13,5 %
Totalkapital*	1 866,3	2 002,1	1 751,0	1 751,4
Egenkapital*	825,9	788,6	786,6	780,9
Sysselsatt kapital*	1 055,7	1 082,4	1 044,0	846,4
Avkastning på sysselsatt kapital i % 12 mnd rullerende*	2,9 %	13,5 %	5,6 %	14,7 %
Investeringer*	10,3	15,4	55,9	93,5
Totalt antall ansatte*	1 507	1 623	1 494	1 647

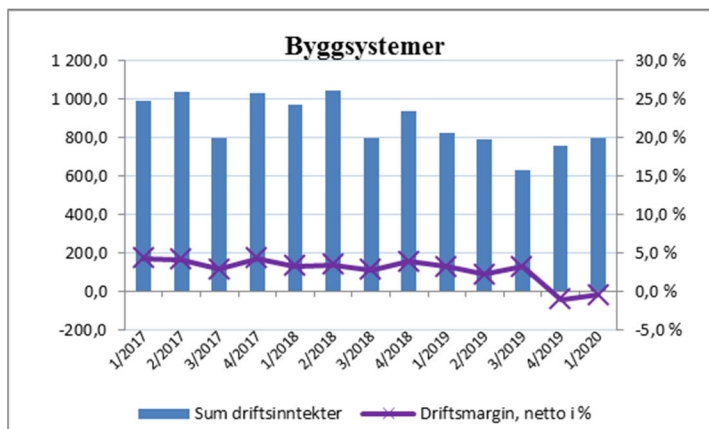
Ordreserven for divisjonen samlet økte i løpet av første kvartal 2020. Ved utgangen av kvartalet var ordreserven totalt NOK 478 mill. høyere enn på samme tid 2019. Det er hovedsakelig byggmodulvirksomheten som står for økningen. Produksjonskapasiteten er ikke fullt ut utnyttet.

For limtrevirksomhetene i både Norge og Sverige har markedsaktiviteten vært tilfredsstillende og noe bedre enn normalt for sesongen innen standardsegmentet. Prosjektmarkedene var som normalt for sesongen mer avventende i første del av kvartalet, mens coronapandemien medførte at den normale sesongmessige økningen i markedsaktiviteten mot slutten av kvartalet til en viss grad har latt vente på seg. Igangsatte effektiviseringstiltak og konsepttilpasninger for limtrevirksomhetene følger planen.

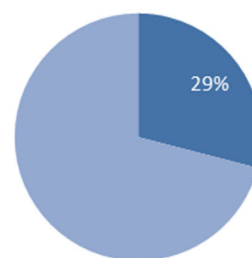
For byggmodulvirksomheten i Norge har aktiviteten innen markedssegmentet bygg og anlegg vært tilfredsstillende med god produksjon. Innen boligsegmentet har aktiviteten vært lav, men med et tilstrekkelig volum til å opprettholde driften i fabrikkene. I 2019 var det driftsstans i enkelte fabrikker med og permittering av ansatte gjennom første halvår på grunn av manglende ordregrunnlag. Ved inngangen til andre kvartal 2020 er ordresituasjonen fortsatt utfordrende og det vil fortsatt ta noe tid før produksjonstakt og resultater kommer opp på målsatt nivå.

For den svenske byggmodulvirksomheten har etterspørselen etter standard moduler til bygg og anlegg samt utleie, vært svakere enn normalt. Ordreinngangen har likevel vært tilstrekkelig til å sikre fabrikkproduksjonen. Boligsegmentet er fortsatt noe avventende, men med tegn til bedring og økning i ordreinngangen. Ordreserven bedret seg i første kvartal, men økning i produksjon ligger fortsatt noe fram i tid. Kapasitetstilpasningene som ble gjennomført i 2019 er ikke reversert.

For systeminnredninger er markedsaktiviteten avventende både i Norge og Sverige. I Norge har aktiviteten i enkelte regioner falt til nivåer som kan medføre behov for kapasitetstilpasninger dersom det lave aktivitetsnivået vedvarer. I Sverige er situasjonen noe bedre i hovedstadsregionen, men prisnivåene er fortsatt for lave til å skape tilfredsstillende lønnsomhet.



**Byggsystemer sin andel av konsernets eksterne salg i 1. kvartal 2020**

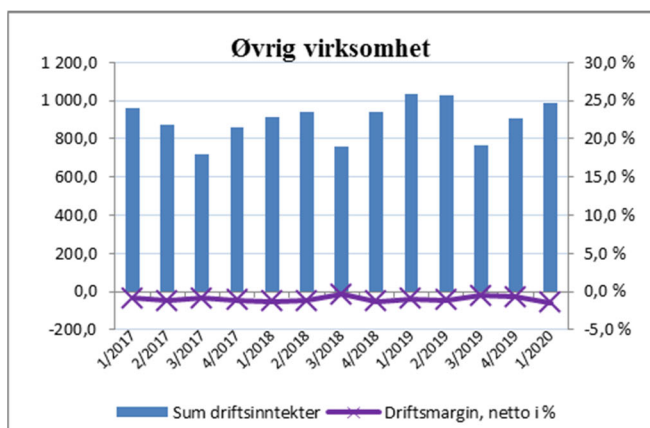


## Øvrige virksomheter

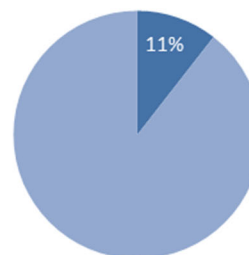
Beløp i NOK mill.	1. kvartal		12 måneder	
	2020	2019	2019	2018
Salg til eksterne kunder	288,6	277,1	1 059,9	969,0
Salg til interne kunder	697,1	755,6	2 668,1	2 578,6
Sum driftsinntekter	985,7	1 032,6	3 728,0	3 547,6
Av- og nedskrivninger	8,6	4,3	18,6	13,1
Driftsresultat	-13,9	-10,1	-32,3	-37,2
Driftsmargin, netto i %*	-1,4 %	-1,0 %	-0,9 %	-1,0 %
Netto driftskapital i % av driftsinntekter*	6,3 %	5,1 %	2,6 %	2,0 %
Totalkapital*	2 893,7	2 856,6	2 666,9	2 662,0
Egenkapital*	1 214,9	1 369,5	1 309,8	1 459,0
Sysselsatt kapital*	2 175,3	2 118,9	2 118,7	2 012,2
Avkastning på sysselsatt kapital i % 12 mnd rullerende*	-0,6 %	-0,7 %	-0,4 %	-0,7 %
Investeringer*	4,3	10,9	189,8	69,2
Totalt antall ansatte*	155	157	162	149

I øvrige virksomheter inngår Moelven Industrier ASA, med fellestjenestene økonomi/finans/forsikring, kommunikasjon, HR og IKT. Virkesforsyning og omsetning av flis- og energiprodukter er organisert som en fellesfunksjon for konsernets tremekaniske industri, og inngår med selskapene Moelven Skog AB, Moelven Virke AS, Vänerbränsle AB og Moelven Bioenergi AS. Moelven Pellets AS, som ble stiftet i juni 2018 for å forestå bygging og drift av den nye pelletsfabrikken og energisentralen i tilknytning til Moelven Soknabruket AS, inngår også i området, men foreløpig uten resultatposter av betydning. Energisentralen ble igangkjørt i september 2019, og Pelletsfabrikken startet prøveproduksjon i månedsskiftet september/oktober. De første pelletsleveransene skjedde i oktober 2019. Innkjøring av fabrikken har gått som planlagt, og pelletsen som produseres holder nå premium kvalitet og er sertifisert som Enplus A1. Det er inngått en samarbeidsavtale med SCA om levering av pellets. Avtalen innebærer at det svenske konsernet SCA kjøper hele produksjonsvolumet fra fabrikken til Moelven Pellets AS på Sokna.

Variasjoner i driftsinntekter innen området Øvrige virksomheter skyldes hovedsakelig aktivitetsnivået innen virkesforsyning og omsetning av flis- og energiprodukter. Dette er i hovedsak intern omsetning som ikke medfører vesentlig resultat effekt innen virksomhets-området. For å sikre tømmer tilgang og avsetningsmuligheter for flis- og energiprodukter i regioner uten lokal etterspørsel etter massevirke og flis, driver Moelven i en viss utstrekning oppkjøp og videresalg av dette, blant annet basert på etablerte togløsninger for transport. Virksomheten baseres på faste avtaler både på kunde- og leverandørsiden.



**Øvrige sin andel av konsernets eksterne salg i 1. kvartal 2020**



## Ansatte

Antall ansatte	Per 1. kvartal 2020				Per 1. kvartal 2019			
	Menn	Kvinner	%Kvinner	Totalt	Menn	Kvinner	%Kvinner	Totalt
Timber	557	68	10,9 %	625	575	67	10,4 %	642
Wood	913	174	16,0 %	1 087	933	173	15,6 %	1 106
Byggsystemer	1 408	99	6,6 %	1 507	1 515	108	6,7 %	1 623
Øvrige	114	41	26,4 %	155	121	36	23,0 %	157
<b>Totalt antall ansatte</b>	<b>2 992</b>	<b>382</b>	<b>11,3 %</b>	<b>3 374</b>	<b>3 143</b>	<b>384</b>	<b>10,9 %</b>	<b>3 527</b>

Sykefravær	Per 1. kvartal	
	2020	2019
Timber	5,7 %	5,1 %
Wood	6,3 %	6,1 %
Byggsystemer	7,4 %	6,3 %
Øvrige	2,2 %	2,4 %
Konsern	6,5 %	5,8 %

Rullerende H1 verdi	Per 1. kvartal	
	2020	2019
Timber	10,8	11,3
Wood	10,6	9,3
Byggsystemer	9,4	13,1
Øvrige	0,0	4,0
Konsern	9,6	11,2

Moelvens overordnede målsetting innen sikkerhetsarbeidet er at ingen skal skade seg på jobb. H1-verdi på 12 måneders rullerende basis, som er et uttrykk for antall skader med påfølgende sykefravær per million arbeidede timer, var 9,6 (11,2) ved utgangen av første kvartal 2020. Det faktiske antallet skader med fravær ble redusert fra 23 i første kvartal 2019 til 13 i samme periode i 2020. Alle skader med en viss alvorlighet blir gransket av HMS-ansvarlig ved konsernets sentrale HR-avdeling. Metodikken som anvendes sørger for en systematisk og objektiv undersøkelse av hendelsen med fokus på å vurdere om tilstrekkelige og relevante sikkerhetsrutiner og -tiltak var implementert og fungerte etter hensikten. Resultatet av granskningene deles med samtlige selskaper i konsernet for å gi større innsikt i hendelsen og dermed kunne gjennomføre forebyggende tiltak for å forhindre lignende hendelser andre steder. Arbeidet med granskning av hendelser startet opp i mars 2019.

Moelven legger stor vekt på forebygging av alle skader, uavhengig om det har resultert i et fravær eller ikke (H2-verdi). Det er derfor fastsatt måltall for H2-verdien på 12 måneders rullerende basis, som er et uttrykk for antall skader totalt per million arbeidede timer. I 2020 er målet at H2-verdien skal være mindre enn 24. Etter første kvartal var den rullerende H2-verdien på 31,9 (38,6). Reduksjonen i antall skader viser at innsatsen som har blitt lagt ned gir resultater, og arbeidet fortsetter med høy intensitet og økt trykk på risikoreduserende tiltak, forbedret sikkerhetskultur og helsefremmende arbeid.

Sammenlignet med 2019, har det vært en stor økning i antall rapporterte farlige forhold. Samtidig er det en reduksjon i antall nestenulykker og skader. Dette er en positiv trend, og det jobbes kontinuerlig med å fortsette fokuset på rapportering av farlige forhold og forebyggende sikkerhetsarbeid.

Fra 1. januar 2020 tok konsernet i bruk de første modulene i et nytt styringssystem for HMS, kvalitet og ytre miljø. Dette er resultatet av et omfattende prosjekt som ble startet i 2019. Styringssystemet skal forenkle og redusere kompleksiteten i Moelvens forbedringsarbeid. Det skal være et levende system som i større grad utnytter synergiene i konsernet, sikrer etterlevelse og gir bedre muligheter for sertifiseringer. I første omgang er det avvikshåndtering og årshjul som er tatt i bruk, men gjennom hele 2020 og inn i 2021 vil ytterligere moduler innen sjekklister, risikovurdering, dokumenthåndtering, samsvar/etterlevelse og krise/beredskap bli implementert. Implementering av modulene vil følges av tilpasset opplæring som vil gi ansatte større risikoforståelse og styrket kunnskap om HMS.

Konsernet arbeider videre med felles krav til både egne ansatte og eksterne og vil i løpet av 2020 rette fokuset mot bl.a. oppfølging av entreprenører/besøkende og presisering av egne sikkerhetsregler.

Sykefraværet i første kvartal var 6,5 prosent (5,8), hvorav 2,9 prosent (2,6) er langtidsfravær. Den langsiktige trenden for utviklingen i sykefraværet er fallende, og økningen i første kvartal skyldes i stor grad fravær knyttet til coronapandemien. Uavhengig av utviklingen i første kvartal har mange av Moelvens virksomheter allerede et sykefravær som er lavere enn målsatt maksimum for 2020 på 4,2 prosent. Det er imidlertid fortsatt mye å hente, og det arbeides aktivt for å redusere sykefraværet for både enkeltselskaper og konsernet samlet til under målsatt nivå. Innsatsen, som blant annet omfatter medarbeiderundersøkelser, tett sykefraværsoppfølging og samarbeid med bedriftshelsetjenesten, rettes spesielt mot bedriftene med høyest sykefravær.

Første kvartal har for Moelven vært sterkt preget av Covid-19. Hovedfokuset har vært å forebygge smitte og spredning, oppfølging av råd fra myndigheter og arbeidsgiverorganisasjoner, intern og eksternt kommunikasjon samt mobilisering av beredskapsplaner sentralt og lokalt. I tillegg til de nasjonale tiltakene i Sverige og Norge har konsernet fokusert på tiltak rettet mot reiser, interne og eksterne møter og samlinger, logistikkrutiner og stenging/begrensning av kantiner, spiserom og treningsrom. Medio mars var totalt 100 medarbeidere i karantene, mens en var i isolasjon med påvist smitte. Ved utgangen av første kvartal var 66 medarbeidere i karantene, og to var i isolasjon med påvist smitte og en var friskmeldt. Medio april er antall medarbeidere i karantene redusert til 13 og det er ikke registrert nye smittetilfeller. Totalt 39 medarbeidere er berørt av en eller annen form for permittering (Norge) eller korttidsarbeid (Sverige).

## Framtidsutsikter

Coronapandemien har endret framtidsutsiktene og medført betydelig større usikkerhet enn ved inngangen til året. I april-utgaven av rapporten «World Economic Outlook» anslår IMF at verdensøkonomien vil krympe med 3 prosent i 2020, mens det i januarutgaven av samme rapport ble anslått en vekst på 3,3 prosent. Dette er i så fall en betydelig større nedgang enn den man så under finanskrisen i 2008/2009, da økonomien krympet med 0,1 prosent på årsbasis. Under forutsetning av at pandemien avtar i andre halvår slik at tiltakene for å hindre smittespredning gradvis kan oppheves, anslår IMF en vekst i verdensøkonomien på 5,8 prosent i 2021. Både usikkerhet og utfallsrom er imidlertid store, og gjør det nødvendig å planlegge for flere ulike scenarier. Moelven har så langt ikke vært vesentlig direkte berørt med hensyn til leveransevolumer og inntjening, men det må forventes at påvirkningen vil øke på sikt. Konsernet har så langt det lar seg gjøre innført tiltak både for å bidra til å begrense smitte i samfunnet generelt og å beskytte egne ansatte og virksomheten mot driftsforstyrrelser som følge av pandemien. Det er innført reguleringer med hensyn til reisevirksomhet, større forsamlinger, hygiene etc. Produksjonsrutiner er så langt det har latt seg gjøre tilrettelagt slik at driften av virksomheten i minst mulig grad blir berørt uten at det går ut over sikkerheten til de ansatte.

For Moelvrens tremekaniske virksomhet forventes det at etterspørselen etter skurlast på eksportmarkedene gradvis vil variere geografisk og i sum falle noe i løpet av andre kvartal som normalt er høysesong. For andre halvår er usikkerheten større, og avhenger både av smitteutbredning, markedsadgang, logistikk og utvikling i etterspørsel nedstrøms i verdikjeden. NOK og SEK svekket seg betydelig mot de viktigste eksportvalutaene i første kvartal, og kursene ligger på nivåer som sikrer god konkurransekraft på eksportmarkedene.

Innen byggevarerhandelen i Skandinavia forventes også et godt aktivitetsnivå i andre kvartal. Igangsettingen av nye byggeprosjekter ventes å falle, men behovet for trevarer til ferdigstilling av påbegynte prosjekter vil bidra til fortsatt tilfredsstillende etterspørsel. Innen privatmarkedet forventes fortsatt høy aktivitet innen rehabilitering, ombygging og tilbygg å opprettholde en god etterspørsel. I andre halvår vil fallet i nybyggingsaktiviteten påvirke etterspørselen negativt, selv om dette til dels kan bli kompensert av økt aktivitet innen offentlige byggeprosjekter.

Byggsystemdivisjonen har uavhengig av coronapandemien hatt et lavere aktivitetsnivå enn ønskelig innen enkelte forretningsområder, og har derfor allerede redusert produksjonskapasiteten noe. I første kvartal har det vært flere eksempler på at nye byggeprosjekter, spesielt til boligformål, utsettes. Dette forventes å fortsette, og vil få større påvirkning etter hvert som pågående prosjekter ferdigstilles. Dersom markedsaktiviteten ikke øker framover vil dette medføre behov for ytterligere kapasitetstilpasninger. Økt aktivitet innen offentlige prosjekter kan bidra til å øke markedsaktiviteten framover.

Tømmerlagrene og forsyningssituasjonen i Moelvrens geografier er ved inngangen til andre kvartal 2020 god i både Norge og Sverige. Det forventes fortsatt god tilgang på råstoff.

Konsernets sammensetning, med divisjoner som påvirkes ulikt av konjunktursvingninger og enheter som opererer på ulike markeder, gir konsernet et godt utgangspunkt for å gjøre tiltak og forbedringer som motvirker de negative konsekvensene av coronapandemien. Konsernet har en langsiktig målsetting om en avkastning på sysselsatt kapital på 13 prosent over en konjunktursyklus. Selv om forbedrings- og omstruktureringstiltak forseres, forventes det likevel ikke at dette målet er mulig å nå for 2020. Prosessen med refinansiering av konsernets langsiktige gjeld pågår, og vil etter planen bli gjennomført i løpet av andre kvartal. Styret anser soliditet og langsiktig likviditetstilgang som tilstrekkelig til å kunne gjennomføre nødvendige tiltak for å møte de negative påvirkningene fra coronapandemien. For 2020 samlet forventer styret som følge av coronapandemien et aktivitetsnivå og resultat som er lavere enn i 2019.



## Kvartalsregnskap for Moelvenkonsernet, 1. kvartal 2020

### Resultat og totalresultat

Beløp i NOK mill.	1. kvartal		12 måneder	
	2020	2019	2019	2018
Sum driftsinntekter	2 735,5	2 695,8	10 297,5	11 020,8
Varekost	1 710,8	1 605,1	6 307,5	6 746,3
Lønnskostnad	580,1	579,1	2 185,8	2 200,1
Av- og nedskrivinger	79,8	76,8	294,4	346,5
Annen driftskostnad	295,3	293,9	1 174,4	1 141,6
<b>Driftsresultat</b>	<b>69,6</b>	<b>140,9</b>	<b>335,4</b>	<b>586,2</b>
Inntekt på investering i tilknyttet selskap	0,0	0,0	0,0	0,0
Verdiendring finansielle instrumenter	-91,2	-5,4	-23,7	51,5
Rente- og andre finansinntekter	9,8	1,3	6,5	7,9
Rente- og andre finanskostnader	18,7	36,7	78,6	67,4
<b>Resultat før skatt</b>	<b>-30,5</b>	<b>100,1</b>	<b>239,7</b>	<b>578,2</b>
Sum skattekostnad	-6,8	21,7	51,3	127,0
<b>Periodens resultat / Årsresultat</b>	<b>-23,6</b>	<b>78,4</b>	<b>188,4</b>	<b>451,2</b>
Minoritetsinteresse	-0,6	0,7	-0,2	1,8
Årsresultat	-23,0	77,7	188,6	449,4
Resultat per aksje	-0,2	0,6	1,5	3,5
Totalresultatet for konsernet				
Resultat før minoritetsinteresser	-23,6	78,4	188,4	451,2
Andre inntekter og kostnader				
<i>Elementer som ikke omklassifiseres senere til resultatet</i>				
Aktuarielle gevinster (tap) på pensjoner	0,0	0,0	0,1	0,1
Skatt på elementer som ikke omklassifiseres senere til resultatet	0,0	0,0	0,0	0,0
	0,0	0,0	0,1	0,1
<i>Elementer som kan bli omklassifisert senere til resultatet</i>				
Omregningsdifferanser (EK + res effekt)	131,9	-57,9	-17,3	41,2
Andelen av andre inntekter og kostnader i tilknyttede selskaper	0,0	0,0	0,5	0,2
Andre endringer	-15,0	0,9	-2,4	7,1
Skatt på elementer som kan bli omklassifisert senere til resultatet	0,0	0,0	0,0	0,0
	116,9	-57,0	-19,2	48,5
<i>Elementer som kan bli omklassifisert senere til resultatet</i>				
Andre inntekter og kostnader i perioden (etter skatt)	116,9	-57,0	-19,1	48,6
<b>Totalresultat for perioden</b>	<b>93,3</b>	<b>21,4</b>	<b>169,3</b>	<b>499,8</b>
Totalresultat henført til:				
Eiere av morforetaket	94,0	20,7	169,6	498,0
Ikke kontrollerende eierinteresser	-0,6	0,7	-0,2	1,8

## Balanse for konsernet

Beløp i NOK mill.	Per 31.03		Per 31.12	
	2020	2019	2019	2018
Immaterielle eiendeler	81,8	79,8	81,2	84,9
Varige driftsmidler	2 328,4	2 000,0	2 226,4	1 873,5
Finansielle anleggsmidler	6,0	6,9	5,9	7,0
<b>Sum anleggsmidler</b>	<b>2 416,3</b>	<b>2 086,7</b>	<b>2 313,6</b>	<b>1 965,4</b>
Varer	1 824,8	1 771,5	1 742,9	1 673,9
Kontraktseiendeler	93,3	104,9	71,5	126,0
Fordringer	1 818,7	1 796,4	1 365,8	1 483,1
Likvider	27,0	131,0	24,3	53,9
<b>Sum omløpsmidler</b>	<b>3 763,9</b>	<b>3 803,8</b>	<b>3 204,4</b>	<b>3 336,9</b>
<b>Sum eiendeler</b>	<b>6 180,2</b>	<b>5 890,5</b>	<b>5 518,0</b>	<b>5 302,3</b>
Aksjekapital *	647,7	647,7	647,7	647,7
Øvrig egenkapital	1 814,1	1 812,8	1 720,5	1 787,6
<b>Sum egenkapital</b>	<b>2 461,8</b>	<b>2 460,5</b>	<b>2 368,2</b>	<b>2 435,3</b>
Sum avsetninger for forpliktelser	248,6	272,1	242,1	261,1
Langsiktig rentebærende gjeld	1 425,7	1 221,4	1 151,3	712,1
Langsiktig rentefri gjeld	0,0	0,8	0,0	0,9
<b>Sum langsiktige forpliktelser</b>	<b>1 674,2</b>	<b>1 494,3</b>	<b>1 393,5</b>	<b>974,1</b>
Kortsiktig rentebærende gjeld	0,0	0,0	0,0	9,4
Kontraktsforpliktelser	142,3	85,7	137,7	78,8
Kortsiktig gjeld	1 901,9	1 857,2	1 618,7	1 804,7
<b>Sum kortsiktige forpliktelser</b>	<b>2 044,2</b>	<b>1 942,9</b>	<b>1 756,4</b>	<b>1 892,9</b>
<b>Sum gjeld</b>	<b>3 718,4</b>	<b>3 437,2</b>	<b>3 149,8</b>	<b>2 867,0</b>
<b>Sum egenkapital og gjeld</b>	<b>6 180,2</b>	<b>5 897,7</b>	<b>5 518,0</b>	<b>5 302,3</b>

\* 129 541 284 aksjer á NOK 5,-, korrigeret for 1 100 egne aksjer.

## Egenkapitaloppstilling for konsernet

Beløp i NOK mill.	Egenkapital henført til eierne av morforetaket					Ikke-kontrollerende eierinteresser	Sum egenkapital
	Aksje-kapital	Overkurs-fond	Egne aksjer	Annen egenkapital	Sum		
Sum pr 1.1.2019	647,7	130,9	0,0	1 640,5	2 419,1	13,5	2 432,6
<b>Totalresultat for perioden</b>							
<b>Årsresultat</b>	0,0	0,0	0,0	78,4	78,4	-0,7	77,7
<b>Andre inntekter og kostnader</b>							
Omregningsdifferanser	0,0	0,0	0,0	-57,9	-57,9	0,0	-57,9
Andre endringer	0,0	0,0	0,0	0,9	0,9	0,0	0,9
Aktuarielle gevinster (tap) på ytelsesbaserte pensjonsordninger	0,0	0,0	0,0	0,0	0,0	0,0	0,0
Skatt på andre inntekter og kostnader	0,0	0,0	0,0	0,0	0,0	0,0	0,0
<b>Andre inntekter og kostnader i perioden (etter skatt)</b>	0,0	0,0	0,0	-57,0	-57,0	0,0	-57,0
<b>Transaksjoner med eierne, innregnet direkte mot egenkapitalen</b>							
Kjøp av ikke-kontrollerende eierinteresser	0,0	0,0	0,0	0,0	0,0	0,0	0,0
Effekt oppkjøp	0,0	0,0	0,0	0,0	0,0	0,0	0,0
Utbytte til eierne	0,0	0,0	0,0	0,0	0,0	0,0	0,0
Aksjebaserte betalingstransaksjoner	0,0	0,0	0,0	0,0	0,0	0,0	0,0
<b>Sum transaksjoner med eierne</b>	0,0	0,0	0,0	0,0	0,0	0,0	0,0
<b>Sum per 31.03.2019</b>	<b>647,7</b>	<b>130,9</b>	<b>0,0</b>	<b>1 661,9</b>	<b>2 440,5</b>	<b>12,8</b>	<b>2 453,3</b>
Sum pr 1.1.2020	647,7	130,9	0,0	1 576,3	2 354,9	13,2	2 368,2
<b>Totalresultat for perioden</b>							
<b>Årsresultat</b>	0,0	0,0	0,0	-23,0	-23,0	-0,6	-23,6
<b>Andre inntekter og kostnader</b>							
Omregningsdifferanser	0,0	0,0	0,0	131,8	131,8	0,2	131,9
Andre endringer	0,0	0,0	0,0	-15,0	-15,0	0,0	-15,0
Aktuarielle gevinster (tap) på ytelsesbaserte pensjonsordninger	0,0	0,0	0,0	0,3	0,3	0,0	0,3
Skatt på andre inntekter og kostnader	0,0	0,0	0,0	0,0	0,0	0,0	0,0
<b>Andre inntekter og kostnader i perioden (etter skatt)</b>	0,0	0,0	0,0	117,1	117,1	0,2	117,2
<b>Transaksjoner med eierne, innregnet direkte mot egenkapitalen</b>							
Kjøp av ikke-kontrollerende eierinteresser	0,0	0,0	0,0	0,0	0,0	0,0	0,0
Effekt oppkjøp	0,0	0,0	0,0	0,0	0,0	0,0	0,0
Utbytte til eierne	0,0	0,0	0,0	0,0	0,0	0,0	0,0
Aksjebaserte betalingstransaksjoner	0,0	0,0	0,0	0,0	0,0	0,0	0,0
<b>Sum transaksjoner med eierne</b>	0,0	0,0	0,0	0,0	0,0	0,0	0,0
<b>Sum per 31.03.2020</b>	<b>647,7</b>	<b>130,9</b>	<b>0,0</b>	<b>1 670,4</b>	<b>2 449,0</b>	<b>12,8</b>	<b>2 461,8</b>

## Kontantstrømoppstilling for konsernet

Beløp i NOK mill.	Per 31.03.	
	2020	2019
<b>KONTANTSTRØMMER FRA OPERASJONELLE AKTIVITETER</b>		
Perioderesultat / Årsresultat	-23,6	78,4
<i>Justeringer for å avstemme årsresultat mot netto kontantstrøm fra driften:</i>		
Ordinære avskrivninger	79,8	76,8
Nedskrivninger	0,0	-0,4
Resultatandel fra tilknyttede selskaper	0,0	0,0
Betalt skatt	-28,6	-37,9
Kostnadsført ikke utbetalt pensjonskostnad og inntektsførte pensjonsmidler ikke innbetalt	-0,6	-0,1
Tap (gevinst) ved salg av anleggsmidler	-0,2	-0,5
Netto verdiendring av finansielle instrumenter og ueraliserte valutagevinster/-tap	91,2	5,4
Skattekostnad	-6,8	21,7
<i>Endring i driftsmessige eiendeler og gjeld:</i>		
Endring i varelager	-82,0	-97,6
Endring i kundefordringer og andre fordringer	-474,9	-293,0
Endringer i leverandørgjeld	112,1	6,0
Endring i avsetninger og ytelser til ansatte	6,4	11,0
Endring i kortsiktig gjeld eksklusive innlån	114,0	72,1
	<b>-213,1</b>	<b>-158,1</b>
<b>KONTANTSTRØMMER FRA INVESTERINGSAKTIVITETER</b>		
Investeringer i driftsmidler og immaterielle eiendeler	-67,6	-56,9
Netto kontantutlegg ved oppkjøp	0,0	0,0
Innbetalinger fra salg driftsmidler	0,8	0,5
Salg av andre langsiktige investeringer	0,0	0,0
Kjøp av datterselskap, redusert med kontanter i virksomheten	0,0	0,0
<b>Kontantstrøm fra investeringsaktiviteter</b>	<b>-66,7</b>	<b>-56,4</b>
<b>KONTANTSTRØMMER FRA FINANSIERINGSAKTIVITETER</b>		
Opptak av kortsiktige lån	0,0	0,0
Nedbetaling av kortsiktige lån	0,0	0,0
Endring i kassakreditt	0,0	-9,4
Kjøp av ikke-kontrollerende eierinteresser	0,0	0,0
Endring av langsiktig gjeld (låneramme)	290,7	332,0
Nedbetaling av annen langsiktig gjeld	-0,1	-0,1
Utbetalinger finansiell leasinggjeld	-5,4	-5,4
Utbetaling av utbytte	0,0	0,0
<b>Kontantstrøm fra finansieringsaktiviteter</b>	<b>285,2</b>	<b>317,1</b>
<b>Netto økning (reduksjon) i betalingsmidler gjennom året</b>	<b>5,4</b>	<b>102,6</b>
Betalingsmidler ved periodestart	19,4	6,3
Effekt av valutakursendringer på betalingsmidler	0,0	0,0
<b>Betalingsmidler ved periodeslutt</b>	<b>24,7</b>	<b>108,9</b>
<b>Kontanter og kontantekvivalenter</b>		
Betalingsmidler	24,7	108,9
Ubenyttede trekkrettigheter	709,4	872,2
Bundne bankinnskudd	0,0	0,0
<b>Kontanter og kontantekvivalenter</b>	<b>734,1</b>	<b>981,1</b>

## Noter til konsoliderte kvartalsregnskapet

### *Note 1 – Generell informasjon*

Moelven Industrier ASA er et allmennaksjeselskap registrert i Norge. Selskapets hovedkontor er lokalisert i Industriveien 2, 2390 Moelv, Norge. Konsernregnskapet for første kvartal 2020, avsluttet 31. mars 2020, omfatter Moelven Industrier ASA og dets datterselskaper (sammen referert til som “konsernet”) og konsernets andeler i tilknyttede selskaper. Årsregnskapet for 2019 er tilgjengelig på [www.moelven.no](http://www.moelven.no).

### *Note 2 – Bekreftelse av finansielt rammeverk*

Konsernregnskapet for første kvartal 2020 er utarbeidet i samsvar med kravene i IAS 34 “Delårsrapportering” som er godkjent av EU. Delårsregnskapet omfatter ikke all informasjon som kreves i et fullstendig årsregnskap og bør leses i sammenheng med konsernregnskapet for 2019. Det konsoliderte kvartalsregnskapet ble godkjent av styret 27.april 2020.

### *Note 3 – Regnskapsprinsipper*

Regnskapsprinsippene benyttet i kvartalsregnskapene for 2020 er de samme som i konsernregnskapet for 2019, inkludert prinsipper knyttet til IFRS 16 som ble implementert 1.1.2019. Endringer i regnskapsprinsipper som følge av IFRS 16 er beskrevet i konsernregnskapets note 3. Valutakurser i konsolideringen er hentet fra Norges Bank.

### *Note 4 – Estimer*

Utarbeidelse av kvartalsregnskap inkluderer vurderinger, estimer og forutsetninger som både påvirker hvilke regnskapsprinsipper som anvendes og rapporterte beløp for eiendeler, forpliktelser, inntekter og kostnader. Faktiske beløp kan avvike fra estimerte beløp. Ved utarbeidelsen av kvartalsregnskapet har ledelsen lagt til grunn de samme kritiske vurderinger relatert til anvendelse av regnskapsprinsipper som ble lagt til grunn for konsernregnskapet for 2019, og de viktigste kildene til estimatusikkerhet er de samme ved utarbeidelsen av kvartalsregnskapet som for konsernregnskapet for 2019.

### *Note 5 – Pensjon og skatt*

Beregning av pensjonskostnader og pensjonsforpliktelse er gjort årlig av aktuar. I kvartalsregnskapet er pensjonskostnader og pensjonsforpliktelser basert på prognoser fra aktuar. Skattekostnaden er beregnet i hvert kvartalsregnskap basert på en forventet årlig skattekostnad.

### *Note 6 – Sesongmessige svingninger*

Etterspørselen etter konsernets produkter og tjenester har normalt en variasjon gjennom året. Dette innebærer lavsesong gjennom første kvartal, tiltagende aktivitet og høysesong utover i andre og tredje kvartal, og avtagende aktivitet i siste del av fjerde kvartal. Som følge av årlige sesongvariasjoner i råstofftilgang og markedsaktivitet, varierer konsernets arbeidskapital med NOK 300 – 400 mill. fra høyeste punkt i mai/juni til det laveste i november/desember.

## Note 7 – Varige driftsmidler, immaterielle eiendeler og goodwill

Beløp i NOK mill.	Per 31.03.	
	2020	2019
Bokført verdi pr 1.1	2 258,6	1 910,7
Tilgang	67,6	56,9
Tilgang leasing	16,2	0,0
Avgang	0,0	0,0
Avskrivninger	-79,8	-77,2
Nedskrivninger	0,0	0,0
Overføringer	0,0	182,9
Omregningsdifferanser	98,6	-41,2
Borført verdi pr 31.03.	2 361,2	2 032,1

## Note 8 – Finansielle instrumenter

Beløp i NOK mill.	Per 1. kvartal 2020			31.12.2019		
	Positiv virkelig verdi	Negativ virkelig verdi	Netto virkelig verdi	Positiv virkelig verdi	Negativ virkelig verdi	Netto virkelig verdi
Valutaterminer		-74,7	-74,7	4,9	-9,7	-4,8
Renteterminer		-58,7	-58,7	0,0	-44,9	-44,9
Strømterminer		-9,3	-9,3	0,0	-1,9	-1,9
Total	0,0	-142,8	-142,8	4,9	-56,5	-51,6

Beløp i NOK mill.	Per 1. kvartal 2019			31.12.2018		
	Positiv virkelig verdi	Negativ virkelig verdi	Netto virkelig verdi	Positiv virkelig verdi	Negativ virkelig verdi	Netto virkelig verdi
Valutaterminer	6,9	-4,0	2,9	16,9	-4,4	12,5
Renteterminer	0,5	-51,6	-51,1	0,0	-69,8	-69,8
Strømterminer	14,9	-	14,9	30,8	-1,3	29,5
Total	22,3	-55,6	-33,3	47,7	-75,5	-27,8

## Note 9 – Driftssegmenter

Divisjonene er inndelt etter Moelvns tre kjernevirksomheter; Timber (industrivare), Wood (byggevarer) og Byggsystemer (prosjekt). I tillegg er det en divisjon "øvrig" der resterende enhetene inngår. Divisjonene er bygget opp omkring selvstendige datterselskaper med aktiviteter klart definert innenfor divisjonene. Alle transaksjoner mellom divisjonene gjennomføres til normale forretningsmessige vilkår. Inndelingen i divisjoner avviker fra den formelle juridiske eierstruktur. Se konsernregnskapet for 2019 for ytterligere informasjon om segmentinformasjon. Videre følger en avstemming av resultat før skatt i de rapporteringspliktige segmentene og foretakets resultat før skatt.

## Note 10 – Nærstående parter

På enkelte områder innenfor den ordinære virksomheten til konsernet gjøres det transaksjoner med eierne. Dette gjelder blant annet kjøp av tømmer, hvor de norske skogeierandelslagene er leverandør. Her skal prinsippet om armlengdes avstand legges til grunn. Der hvor andre aktører kan tilby bedre priser og/eller

betingelser, vil disse bli benyttet. Av Moelvens samlede innkjøpsbehov av tømmer på 4,4 mill. m<sup>3</sup>fub kommer cirka 42 prosent av volumet via de norske skogeierandelslagene.

Moelven har lang tradisjon for å drive sin virksomhet i overensstemmelse med alle lover og etiske retningslinjer i næringslivet, og er av den oppfatning at konkurranse er positivt for alle næringslivets parter. For å bidra til å opprettholde denne kulturen, er det utarbeidet etiske retningslinjer og retningslinjer for overholdelse av Konkurranselovgivningen.

### ***Note 11 – Hendelser etter rapporteringsperioden***

Det har ikke inntruffet hendelser etter rapporteringsperioden som har betydning for kvartalsregnskapets innregnede inntekter, kostnader, eiendeler eller gjeld. Coronapandemien er omtalt i styrets beretning.

Moelven er organisert i tre divisjoner: Timber, Wood og Byggsystemer. I tillegg kommer rapporteringsområdet Øvrige, som består av eierselskapene, virkesforsyning og bioenergi. Sagbrukene i Timber leverer sagede trevarer og komponenter til industrikunder i Skandinavia og det øvrige Europa, Midtøsten og Nord-Afrika. Industrikundene bruker produktene som innsatsvare i sin produksjon. I tillegg leveres det spon-, flis- og barkprodukter som benyttes i masse-, sponplate- og biobrenselindustrien. Bedriftene i Wood forsyner byggevarehandelen i Skandinavia med et bredt utvalg av bygg- og interiørvarer. Et viktig konkurransefortrinn er divisjonens rasjonelle distribusjonsapparat som kan tilby kundene raske og eksakte leveranser av et bredt varesortiment. Bedriftene innen Byggsystemer leverer fleksible systemløsninger for interiørvegger, modulbygg og bærende konstruksjoner i limtre til prosjekter og entreprenørkunder, hovedsakelig i Norge og Sverige. Divisjonen satser på å videreutvikle konsepter og systemer sammen med kundene og med eksperter innen arkitektur, design og konstruksjon. Konsernet består samlet av 37 produksjonsselskaper i Norge og Sverige og har 3 374 ansatte. Moelven har også egne salgskontor i Danmark, England og Tyskland. Moelven-konsernet eies av Glommen Mjøsen Skog SA (78,8 prosent) og, Viken Skog SA (20,8 prosent). De resterende 0,4 prosent eies i hovedsak av privatpersoner.

## *Moelven gir folk gode rom*

*For mer informasjon:*  
**[www.moelven.com](http://www.moelven.com)**

Hovedkontor

Moelven Industrier ASA  
Org.nr. NO 914 348 803 MVA  
P.O. Box 134, NO-2391 Moelv  
Tel. +47 62 34 70 00

[www.moelven.com](http://www.moelven.com)  
[post@moelven.com](mailto:post@moelven.com)