



Gode rom

Terrassebord i termofuru, levert  
av Moelven Wood Prosjekt AS  
Foto: Werner Anderson

## Kvartalsrapport 1/2019

**MOELVEN**<sup>®</sup>

Beløp i NOK mill.	1. kvartal		12 måneder	
	2019	2018	2018	2017
Sum driftsinntekter	2 695,8	2 717,6	11 020,8	10 768,4
EBITDA	217,8	160,1	932,7	716,1
Driftsmargin, brutto i %	8,1 %	5,9 %	8,5 %	6,6 %
Av- og nedskrivinger	76,8	71,0	346,5	295,7
Driftsresultat	140,9	89,1	586,2	420,4
Driftsmargin, netto i %	5,2 %	3,3 %	5,3 %	3,9 %
Verdiendring finansielle instrumenter	-5,4	34,0	51,5	-4,7
Resultat før skatt	100,1	83,6	578,2	373,6
Resultat per aksje	0,60	0,50	3,47	2,26
Kontantstrøm fra operasjonell aktivitet per aksje (i NOK)	-1,22	-1,72	5,04	5,22
Egenkapital	2 453,3	2 092,6	2 435,3	2 092,5
Egenkapitalandel (i %)	41,6 %	39,7 %	45,9 %	41,5 %
Totalkapital	5 890,5	5 271,4	5 302,3	5 044,6
Investeringer	56,9	108,7	497,4	357,0
Avkastning på sysselsatt kapital i % 12 mnd rullerende	20,0 %	13,6 %	19,0 %	14,2 %
Sysselsatt kapital	3 679,8	3 185,2	3 163,0	2 884,4
Netto rentebærende gjeld	1 117,6	1 092,1	721,4	761,7
Netto driftskapital	2 689,9	2 444,7	2 373,3	2 071,5
Totalt antall ansatte	3 527	3 560	3 524	3 546
Totalt sykefravær i % (i %)	5,8 %	6,3 %	5,5 %	5,6 %
H1-verdi, rullerende 12 mnd	11,2	12,3	10,9	12,4
Antall aksjonærer	882	901	882	901
Gjennomsnittlig antall aksjer (mill.)	129,5	129,5	129,5	129,5

- Driftsinntektene i første kvartal ble redusert til NOK 2 695,8 mill (2 717,6).
- Driftsresultatet økte til NOK 140,9 mill (89,1).
- Avkastning på sysselsatt kapital forbedret til 20,0 prosent (13,6).
- God etterspørsel etter industritre internasjonalt.
- Leveransevolumene til byggevarerhandelen noe lavere enn normalt.
- Lavere aktivitetsnivå innen Byggsystemer.
- Fortsatt uakseptabel høy skadefrekvens.

## Hovedtrekk

På konsernets eksportmarkeder for skurlast var etterspørselen fortsatt god i første kvartal. I de eksportrettede enhetene, som hovedsakelig tilhører divisjon Timber, bidrar fortsatt valutasisituasjonen til å opprettholde god konkurransekraft. Aktiviteten innen byggevarehandelen i Skandinavia, som er divisjon Woods hovedmarked, var noe lavere enn i første kvartal i 2018. I vintersesongen er en nedgang i aktivitetsnivået for prosjektvirksomheten innen Byggsystemdivisjonen normalt. Siden høsten 2018 har det imidlertid vært tegn til et fall i markedsaktiviteten utover normale sesongsvingninger, og tiltak for tilpasning av produksjonskapasiteten til endrede markedsforhold er derfor iverksatt.

Tilgangen på sagtømmer har vært god i perioden. Ved utgangen av kvartalet var tømmerlagrene noe lavere enn på samme tid i fjor. Beholdningene er tilfredsstillende med hensyn til de produksjonsplaner som foreligger. Prisene for sagtømmer var høyere enn i tilsvarende periode i 2018. Også prisene for flis- og fiberprodukter var høyere enn i første kvartal i fjor.

Moelven er nominert til prisen Norges smarteste industribedrift 2019. Kåringen skal løfte fram selskaper som er verdensledende innen digitalisering og automatisering. Prisen til Norges smarteste industriselskap blir delt ut under Industrikonferansen 7. mai, der statsminister Erna Solberg vil stå for selve utdelingen. Prisen er et samarbeid mellom Norsk Industri og Siemens, og deles ut for sjette gang.

I løpet av mars ble hoveddelene til den nye bioenergisentralen som Moelven Pellets AS bygger på Sokna heist på plass. Bioenergisentralens to forbrenningskjeler vil ha en samlet installert effekt på 24 MW, og vil levere miljøvennlig termisk energi til både Moelven Soknabruket AS og den nye pelletsfabrikken som er under bygging.

Gjenoppbyggingen av justerverket ved Moelven Notnäs Ransby AB, avd Ransby går som planlagt. Det nye justerverket skal settes i drift i løpet av sommeren 2019.

Den 13. februar brøt det ut brann i trelasttørkene ved Moelven Trysil AS. Brannvesenet ble varslet like etter klokken sju om morgenen, og Moelven fikk raskt kontroll over alle medarbeiderne ved sagbruket. Ingen personer kom til skade, men flere av tørkene ble utsatt for betydelig skade. Ved utgangen av kvartalet var ca. 50 prosent av tørkene tilbake i drift. De øvrige tørkene har mer omfattende skader og det er uklart når man vil være tilbake på full kapasitet. Karenstid og egenandel på skade- og avbruddsforsikring belaster regnskapet med ca. NOK 5 mill i første kvartal.

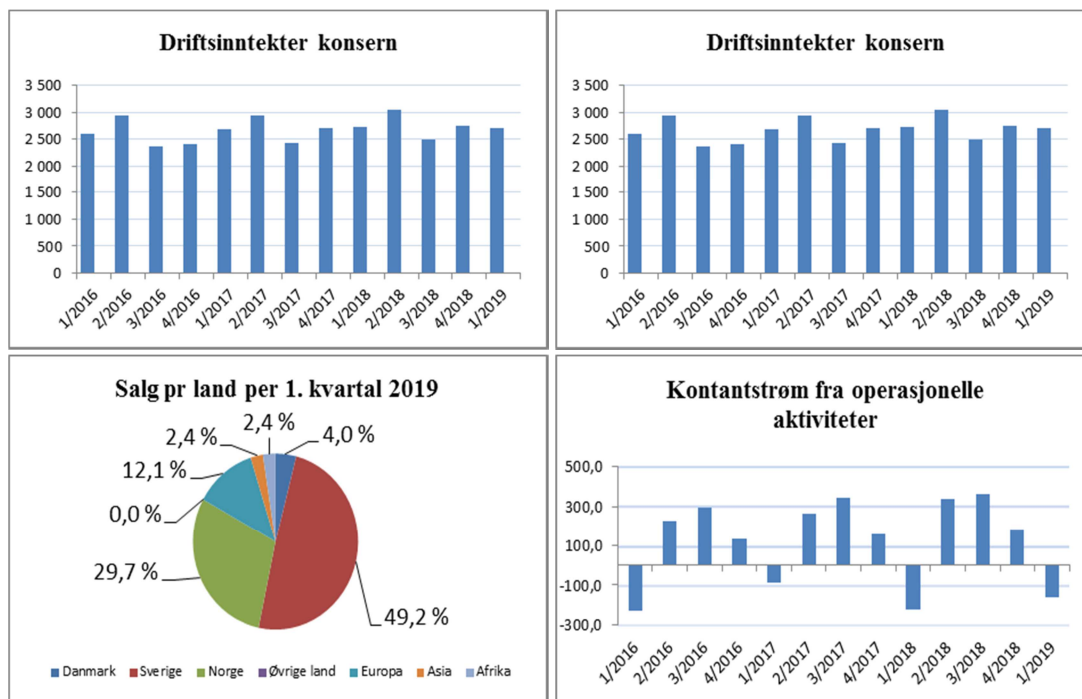
## Driftsinntekter og resultat

Driftsinntektene falt sammenlignet med samme periode i fjor som følge av lavere aktivitetsnivå innen Byggsystemer. Høyere leveransevolumer for skurlast, i kombinasjon med høyere markedspriser for skurlast og foredlede varer ga økte driftsinntekter i Timber og Wood. Med unntak av driftsforstyrrelsene som fulgte av brannen i trelasttørkene ved Moelven Trysil AS, var første kvartal en driftsmessig god periode. I tillegg til realiserte driftsforbedringer skyldes dette både en mildere vinter med mindre snø enn i første kvartal i 2018, og at påsken i 2019 falt i andre kvartal. En klar resultatforbedring for både Timber og Wood sammenlignet med første kvartal i 2018 ga bedring i også konsernets samlede driftsresultat for første kvartal.

FIFO-prinsippet krever at varelagerkalkylene justeres i takt med utviklingen i råvarekostnaden. Sammen med oppdatering av virkelig verdi-vurderinger av varelagerbeholdningene har dette gitt en positiv effekt på til sammen NOK 9,5 mill i kvartalet (11,5). Postene har ingen kontantstrømeffekt.

Konsernet benytter finansielle instrumenter til sikring mot kortsiktige variasjoner i valutakurser, renter og kraftpriser. Ikke-kontante poster knyttet til markedsverdivurdering av urealiserte sikringsinstrumenter utgjorde minus NOK 5,4 mill i kvartalet (pluss 34,0). Beløpet inkluderer basisswap-effekter på pluss NOK 18,0 mill (pluss 26,3). Basisswapper er sikringsinstrumenter som sett over den totale løpetiden har en markedsverdiendring lik null, og hvor den regnskapsmessige effekten derfor reverseres over tid.

Beløp i NOK mill.	1. kvartal		12 måneder	
	2019	2018	2018	2017
<b>Sum driftsinntekter</b>				
Timber	895,8	834,0	3 263,3	3 118,2
Wood	955,1	893,5	3 977,3	3 805,6
Byggsystemer	822,2	968,6	3 743,0	3 856,4
Øvrige	1 032,6	912,9	3 547,6	3 414,6
Internt	-1 009,9	-891,5	-3 510,5	-3 426,4
Konsern	2 695,8	2 717,6	11 020,8	10 768,4
<b>EBITDA</b>				
Timber	117,3	90,3	449,4	266,9
Wood	60,1	29,5	318,5	265,7
Byggsystemer	46,1	48,5	189,0	206,7
Øvrige	-5,8	-8,2	-24,1	-23,2
Konsern	217,8	160,1	932,7	716,1
<b>Driftsresultat</b>				
Timber	92,2	65,8	343,3	146,7
Wood	32,5	2,1	151,9	154,8
Byggsystemer	26,4	32,5	128,3	153,9
Øvrige	-10,1	-11,3	-37,2	-34,9
Konsern	140,9	89,1	586,2	420,4



## Investeringer, balanse og finansiering

I løpet av første kvartal er det gjennomført investeringer på totalt NOK 56,9 mill (108,7). Investeringene i 2019 vil reduseres sammenlignet med 2018. Dette følger av investeringsprogrammet i konsernets gjeldende strategiplan. Avskrivningene i kvartalet var NOK 76,8 mill (71,0). Ved utgangen av første kvartal var konsernets samlede eiendeler bokført til NOK 5 890,5 mill (5 271,4). I tillegg til høy investeringsaktivitet i 2018 og regnskapseffektene av implementeringen av IFRS 16 - Leasing, skyldes økningen i totalkapitalen økt fordringsmasse og lagerbeholdninger, samt kontantbeholdning.

Kontantstrøm fra operasjonell aktivitet i første kvartal var minus NOK 158,1 mill (minus 223,3), tilsvarende minus NOK 1,22 per aksje (minus 1,72). Endringen sammenlignet med samme periode i fjor skyldes naturlige svingninger i arbeidskapitalpostene. Kontantstrøm fra arbeidskapitalposter var minus NOK 301,8 mill (minus 355,3).

Netto rentebærende gjeld var NOK 1 117,6 mill (1 092,1) ved utgangen av kvartalet. Finansiell leasing er inkludert i netto rentebærende gjeld med NOK 220,7 mill (16,7). Økningen skyldes at etter implementeringen av IFRS 16 – Leasing, blir alle leie- og leasingavtaler bokført i balansen som gjeldsfinansierte eiendeler.

Likviditetsreserven var NOK 981,1 mill (792,8). I konsernets hovedfinansiering varierer tilgjengelig låneramme i takt med de naturlige svingningene i konsernets kapitalbinding over året.

Egenkapitalen ved utgangen av kvartalet var NOK 2 453,3 mill (2 092,6) som tilsvarer NOK 18,94 (16,15) per aksje. Egenkapitalandelen var 41,6 prosent (39,7). Det foreslåtte utbyttet for 2018 på NOK 1,74 per aksje (0,68), totalt NOK 225,4 mill (88,1) vil, forutsatt vedtak på ordinær generalforsamling den 2. mai, først bli belastet egenkapitalen i andre kvartal. Deler av konsernets egenkapital er knyttet til eierskapet i utenlandske datterselskaper, hovedsakelig i Sverige, og er

kursvariasjoner ligger innenfor en akseptabel risikoramme. I første kvartal medførte kursvariasjonene en urealisert endring av egenkapitalen på NOK minus 57,9 (minus 66,0). Omkring halvparten av konsernets eiendeler er bokført i SEK. Totalbalansen endrer seg derfor også med valutakursen. Egenkapitalandelen i prosent er derfor mindre påvirket av kurssvingninger enn den nominelle egenkapitalen.

## Divisjonene

### Timber

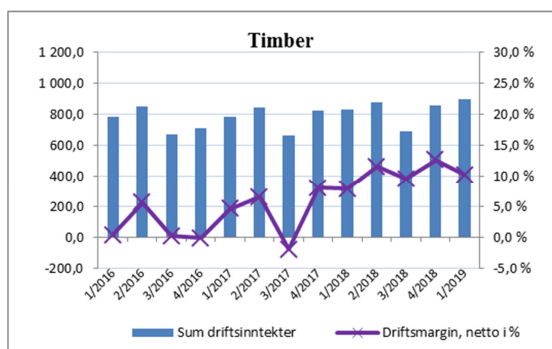
Beløp i NOK mill.	1. kvartal		12 måneder	
	2019	2018	2018	2017
Salg til eksterne kunder	719,6	693,1	2 628,4	2 499,5
Salg til interne kunder	176,1	140,9	634,9	618,8
Sum driftsinntekter	895,8	834,0	3 263,3	3 118,2
Av- og nedskrivninger	25,1	24,5	106,2	120,3
Driftsresultat	92,2	65,8	343,3	146,7
Driftsmargin, netto i %	10,3 %	7,9 %	10,5 %	4,7 %
Netto driftskapital i % av driftsinntekter	16,5 %	16,0 %	18,3 %	17,5 %
Totalkapital	1 794,7	1 587,5	1 663,4	1 545,5
Egenkapital	875,6	777,7	809,0	752,7
Sysselsatt kapital	1 049,4	989,5	985,7	988,6
Avkastning på sysselsatt kapital i % 12 mnd rullerende	34,5 %	17,1 %	32,4 %	14,3 %
Investeringer	18,4	19,9	136,7	99,2
Totalt antall ansatte	642	639	620	650

Markedsaktiviteten og etterspørselen etter skurlast er fortsatt god, og prisene ligger fortsatt på et høyt nivå. Samtidig har valutasisituasjonen bidratt til å opprettholde gode marginer på eksportmarkedene. Både produksjon og leveranser var høyere enn i første kvartal foregående år. Dette er hovedårsakene til resultatforbedringen.

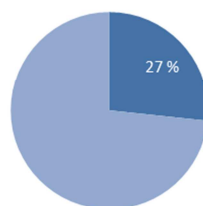
Storbritannia er et viktig eksportmarked spesielt for de svenske enhetene innen Timber. Usikkerheten omkring utfallet av Brexit er fortsatt uklart, men så langt det er mulig er det gjennomført tiltak for å unngå avbrudd i leveransene dersom Brexit inntreffer uten at det er inngått handelsavtaler med EU.

Tilgangen på sagtømmer har vært god i perioden. Ved utgangen av kvartalet var tømmerlagrene noe lavere enn på samme tid i fjor. Beholdningene er tilfredsstillende med hensyn til de produksjonsplaner som foreligger. Prisene for sagtømmer var høyere enn i tilsvarende periode i 2018. Også prisene for flis- og fiberprodukter var høyere enn i første kvartal i fjor.

På grunn av prisutviklingen er resultatet i kvartalet positivt påvirket av en verdijustering på beholdninger på tilsammen NOK 8,3 mill. Tilsvarende justering i første kvartal i 2018 var NOK 1,8 mill.



Timber sin andel av konsernets eksterne salg i 1. kvartal 2019



## Wood

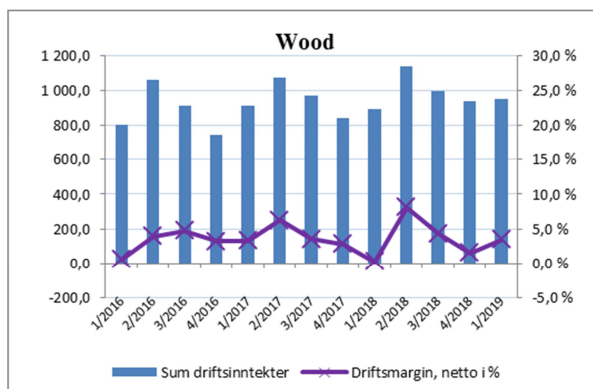
Beløp i NOK mill.	1. kvartal		12 måneder	
	2019	2018	2018	2017
Salg til eksterne kunder	903,8	849,4	3 787,0	3 623,9
Salg til interne kunder	51,3	44,1	190,3	181,7
Sum driftsinntekter	955,1	893,5	3 977,3	3 805,6
Av- og nedskrivninger	27,6	27,4	166,6	110,9
Driftsresultat	32,5	2,1	151,9	154,8
Driftsmargin, netto i %	3,4 %	0,2 %	3,8 %	4,1 %
Netto driftskapital i % av driftsinntekter	37,6 %	33,7 %	30,1 %	27,4 %
Totalkapital	2 692,5	2 459,9	2 466,9	2 413,9
Egenkapital	1 045,5	995,0	1 048,3	1 033,4
Sysselsatt kapital	1 798,9	1 707,3	1 648,0	1 627,4
Avkastning på sysselsatt kapital i % 12 mnd rullerende	10,6 %	7,6 %	8,9 %	9,3 %
Investeringer	12,2	50,2	198,1	119,9
Totalt antall ansatte	1 106	1 089	1 108	1 079

Aktiviteten innen byggevarehandelen i Skandinavia var noe lavere enn tilsvarende periode i 2018, og etterspørselen etter foredlede varer var også lavere. Prisnivåene var imidlertid høyere enn i samme periode i fjor som følge av prisutviklingen for tømmer og skurlast. Leveransevolumene til handelen falt sammenlignet med første kvartal i 2018, samtidig som de kombinerte enhetene omsatte en større del av sin produksjon på eksportmarkedene for skurlast. I sum ga økte priser på foredlede varer og økt skurlastomsetning, en økning i driftsinntektene i kvartalet. Driftsforholdene i perioden var generelt gode, men brannen ved Moelven Trysil AS ga naturlig nok driftsforstyrrelser ved anlegget i Trysil og til dels ved de enhetene som berøres av kontinuitetsplanene. Anlegget er forsikret både med tanke på skade og avbrudd. Kostnader til egenandel og karenstid før avbruddsforsikringen trer i kraft er belastet regnskapet i første kvartal med NOK 5 mill.

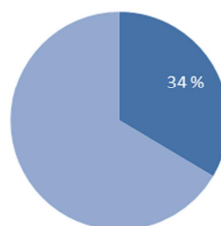
De rene høvleriene innen divisjonen benytter hovedsakelig industritre som råstoff. Som følge av prisutviklingen på industritre internasjonalt har råstoffkostnaden for disse enhetene økt, og medført et press på marginene innen høyt foredlede varer.

Tilgangen på sagtømmer har vært god i perioden. Ved utgangen av kvartalet var tømmerlagrene noe lavere enn på samme tid i fjor. Beholdningene er tilfredsstillende med hensyn til de produksjonsplaner som foreligger. Prisene for sagtømmer var høyere enn i tilsvarende periode i 2018. Også prisene for flis- og fiberprodukter var høyere enn i første kvartal i fjor.

På grunn av prisutviklingen er resultatet i kvartalet positivt påvirket av en prisjustering på beholdninger på tilsammen NOK 1,2 mill. Tilsvarende justering i første kvartal i 2018 var NOK 9,7 mill.



Wood sin andel av konsernets eksterne salg i 1. kvartal 2019



## Byggsystemer

Beløp i NOK mill.	1. kvartal		12 måneder	
	2019	2018	2018	2017
Salg til eksterne kunder	821,4	968,4	3 738,9	3 854,7
Salg til interne kunder	0,8	0,2	4,2	1,7
Sum driftsinntekter	822,2	968,6	3 743,0	3 856,4
Av- og nedskrivninger	19,8	16,0	60,6	52,8
Driftsresultat	26,4	32,5	128,3	153,9
Driftsmargin, netto i %	3,2 %	3,4 %	3,4 %	4,0 %
Netto driftskapital i % av driftsinntekter	13,8 %	13,7 %	13,5 %	11,3 %
Totalkapital	2 002,1	1 855,2	1 751,4	1 808,9
Egenkapital	788,6	799,2	780,9	798,0
Sysselsatt kapital	1 082,4	891,6	846,4	884,1
Avkastning på sysselsatt kapital i % 12 mnd rullerende	13,5 %	16,2 %	14,7 %	17,8 %
Investeringer	15,4	34,3	93,5	118,9
Totalt antall ansatte	1 623	1 701	1 647	1 687

Ved utgangen av kvartalet var ordreserven for divisjonen samlet NOK 609 mill lavere enn på samme tid i 2018, og dette har gjort det nødvendig å gjennomføre kapasitetstilpasninger ved enkelte enheter.

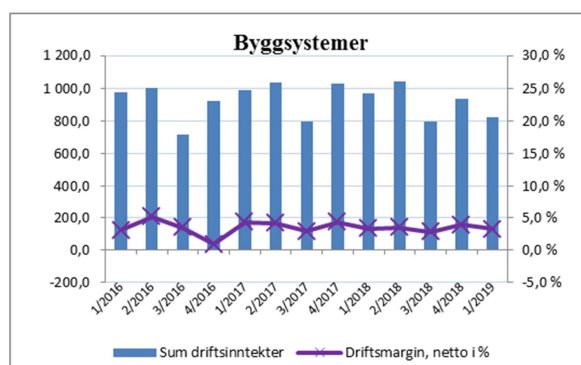
For limtrevirksomheten i Norge har markedsaktiviteten vært tilfredsstillende og normal for sesongen. Virksomheten i Sverige har hatt en periode med nedgang i aktivitet og forskyvning av enkelte prosjektleveranser, som har gjort at det samlede aktivitetsnivået i fabrikk har vært lavere enn ønskelig.

For byggmodulvirksomheten i Norge har aktiviteten innen bygg og anlegg vært god, og produksjonen til dette markedssegmentet har fungert tilfredsstillende. Den nye robotlinjen som er installert ved fabrikk i Moelv har vært under igangkjøring. Denne vil gi ytterligere effektivisering av driften fremover. Innen boligsegmentet har aktiviteten vært lav, og ikke tilstrekkelig til å sikre produksjon gjennom vinteren. Permitteringer har derfor vært nødvendig.

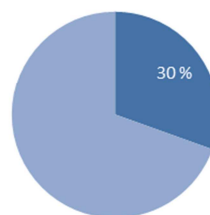
For de svenske virksomhetene har etterspørselen etter enklere moduler som benyttes innen bygg og anlegg samt utleie, vært tilfredsstillende, mens boligsegmentet også i Sverige er avventende. I henhold til svensk lovgivning er permitteringer ikke mulig, og 50 ansatte har derfor blitt varslet om oppsigelser for å tilpasse kapasiteten til markedsforholdene.

For systeminnredninger fra Moelven Modus har markedsaktiviteten vært god, spesielt i og omkring de større byene.





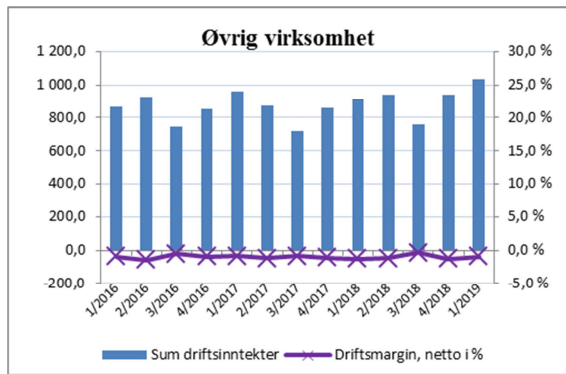
Byggsystemer sin andel av konsernets eksterne salg i 1. kvartal 2019



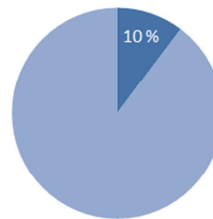
## Øvrige virksomheter

Beløp i NOK mill.	1. kvartal		12 måneder	
	2019	2018	2018	2017
Salg til eksterne kunder	277,1	232,2	969,0	875,7
Salg til interne kunder	755,6	680,7	2 578,6	2 538,9
Sum driftsinntekter	1 032,6	912,9	3 547,6	3 414,6
Av- og nedskrivninger	4,3	3,1	13,1	11,7
Driftsresultat	-10,1	-11,3	-37,2	-34,9
Driftsmargin, netto i %	-1,0 %	-1,2 %	-1,0 %	-1,0 %
Netto driftskapital i % av driftsinntekter	5,1 %	4,9 %	2,0 %	1,4 %
Totalkapital	2 863,8	2 558,3	2 662,0	2 398,0
Egenkapital	1 369,5	1 156,8	1 459,0	1 198,0
Sysselsatt kapital	2 118,9	1 974,6	2 012,2	1 834,9
Avkastning på sysselsatt kapital i % 12 mnd rullerende	-0,7 %	-0,5 %	-0,7 %	-0,4 %
Investeringer	10,9	4,4	69,2	19,1
Totalt antall ansatte	157	131	149	130

I øvrige virksomheter inngår Moelven Industrier ASA, med fellestjenestene økonomi/finans/forsikring, kommunikasjon, HR og IKT. Virkesforsyning og omsetning av flis- og energiprodukter er organisert som en fellesfunksjon for konsernets tremekaniske industri, og inngår med selskapene Moelven Skog AB, Broberg Skogs AB, Moelven Virke AS, Vänerbränslé AB og Moelven Bioenergi AS. Moelven Pellets AS, som ble stiftet i juni for å forestå bygging og drift av den nye pelletsfabrikken og energisentralen i tilknytning til Moelven Soknabruket AS, inngår også i området, men foreløpig uten resultatposter av betydning. Variasjoner i driftsinntekter innen området Øvrige virksomheter skyldes hovedsakelig aktivitetsnivået innen virkesforsyning og omsetning av flis- og energiprodukter. Dette er i hovedsak intern omsetning som ikke medfører vesentlig resultat effekt innen virksomhets-området. For å sikre tømmer tilgang og avsetningsmuligheter for flis- og energiprodukter i regioner uten lokal etterspørsel etter massevirke og flis, er det etablert togløsninger for transport. Virksomheten baseres på faste avtaler både på kunde- og leverandørsiden.



**Øvrige sin andel av konsernets eksterne salg i 1. kvartal 2019**



## Ansatte

Antall ansatte	Per 1. kvartal 2019				Per 1. kvartal 2018			
	Menn	Kvinner	%Kvinner	Totalt	Menn	Kvinner	%Kvinner	Totalt
Timber	575	67	10,4 %	<b>642</b>	571	68	10,6 %	<b>639</b>
Wood	933	173	15,6 %	<b>1 106</b>	924	165	15,2 %	<b>1 089</b>
Byggsystemer	1 515	108	6,7 %	<b>1 623</b>	1 582	119	7,0 %	<b>1 701</b>
Øvrige	121	36	23,0 %	<b>157</b>	100	31	23,7 %	<b>131</b>
<b>Totalt antall ansatte</b>	<b>3 143</b>	<b>384</b>	<b>10,9 %</b>	<b>3 527</b>	<b>3 177</b>	<b>383</b>	<b>10,8 %</b>	<b>3 560</b>

Sykefravær	Per 1. kvartal	
	2019	2018
Timber	5,1 %	5,1 %
Wood	6,1 %	6,0 %
Byggsystemer	6,3 %	7,2 %
Øvrige	2,4 %	3,7 %
Konsern	5,8 %	6,3 %

Rullerende H1 verdi	Per 1. kvartal	
	2019	2018
Timber	11,3	11,2
Wood	9,3	9,4
Byggsystemer	13,1	15,3
Øvrige	4,0	4,6
Konsern	11,2	12,3

Moelvns overordnede målsetting innen sikkerhetsarbeidet er at ingen skal skade seg på jobb. H1-verdi på 12 måneders rullerende basis, som er et uttrykk for antall skader med påfølgende sykefravær per million arbeidede timer, økte fra 10,9 ved utgangen av 2018 til 11,2 ved utgangen av 1. kvartal 2019. Nivået er fortsatt godt over målsettingen for 2019 på 7,0 og HMS-arbeidet har høy prioritet i både styre, konsernledelse og sikkerhetskomiteen. Det jobbes aktivt med opplæring og holdningsskapende arbeid for å skape en sikkerhetskultur i alle ledd.

Det var 23 (22) personskader med påfølgende fravær i kvartalet.

Som et ledd i arbeidet med økt fokusering på skader generelt er det etablert måltall også for H2-verdi, det vil si antall personskader med og uten fravær per million arbeidede timer. For 2019 er målet satt til 33. For å lykkes med målsettingen for 2019 om H1 < 7,0 og H2 < 33 er det avgjørende at det arbeides forebyggende med utgangspunkt i gode årsaksanalyser av uønskede hendelser.

Sykefraværet i første kvartal var 5,8 prosent (6,3), hvorav 2,6 prosent (2,6) er langtidsfravær.

Fraværet trender svakt nedover, og mange av Moelvns virksomheter har allerede et sykefravær som er lavere enn målsatt maksimum for 2019 på 4,4 prosent. Det er likevel mye å hente, og det arbeides aktivt for å redusere sykefraværet også for konsernet samlet til under målsatt nivå.

Innsatsen, som blant annet omfatter medarbeiderundersøkelser, tett sykefraværsoppfølging og samarbeid med bedriftshelsetjenesten, rettes spesielt mot bedriftene med høyest sykefravær.

## Fremtidsutsikter

Aktiviteten i verdensøkonomien er stadig høy, men med økende usikkerhet knyttet til videre utvikling. I Norge ligger fastlandsøkonomien på et normalt aktivitetsnivå, mens aktiviteten i Sverige har falt tilbake. Europa for øvrig har fortsatt en marginal positiv veksttakt. Brexit-forhandlingene medfører fortsatt usikkerhet omkring utviklingen i UK, men markedsaktiviteten er fortsatt god. En hard Brexit kan medføre betydelige endringer i handelen med UK. Moelven har gjennomført tiltak for å redusere risikoen knyttet til dette.

I USA er økonomien fortsatt i bedring selv om veksttakten er lavere og usikkerheten større enn før. Moelven har kun unntaksvis leveranser til USA, men konsernet påvirkes likevel positivt gjennom en bedret global markedsbalanse. Veksttakten i Kina og Japan er avtagende, og den pågående handelskrigen mellom Kina og USA skaper usikkerhet. I Asia for øvrig er det imidlertid tegn til økende aktivitet. Midtøsten og Nord-Afrika er viktige eksportmarkeder for Moelven, men er stadig preget av forhold som vanskeliggjør internasjonal handel. Den underliggende etterspørselen er imidlertid god i de sistnevnte markedene. Det forventes fortsatt en positiv og stabil utvikling i markedet for industritre internasjonalt.

I Norge forventes etterspørselen etter videreforedledede varer i 2019 å bli på nivå med 2018, men med regionale forskjeller. Byggeaktiviteten i og rundt de store byene ventes å holde seg høy. I Sverige er behovet for nye boliger fortsatt stort, men aktiviteten i nybyggmarkedet er som i Norge fallende. Ordresituasjonen innenfor bolig-/leilighetskonseptet er svak for byggmodulvirksomheten, men med flere prosjekter som mangler endelig avklaring. ROT-markedet viser fortsatt et godt aktivitetsnivå. Økende interesse for tre som byggemateriale bidrar til å opprettholde aktivitetsnivået. Samlet forventes det ingen større endringer i markedene.

Tømmerlagrene og tilgangen på tømmer ved inngangen til andre kvartal 2019 er akseptabel med hensyn til de produksjonsplaner som foreligger. Det er imidlertid en viss usikkerhet knyttet til videre utvikling i både tømmertilgang og prisnivåer som følge av oppblomstringen av barkebiller etter den tørre og varme sommeren i 2018. I tillegg påvirkes markedet også av store stormfellingene i enkelte geografier i Europa.

Konsernets sammensetning, med divisjoner som påvirkes ulikt av konjunktursvingninger og enheter som opererer på ulike markeder, gir konsernet et godt utgangspunkt for videre forbedringer. Avkastning på sysselsatt kapital, beregnet på 12 måneders rullerende basis, var 20,0 prosent ved utgangen av første kvartal 2019. Konsernet har en langsiktig målsetting om en avkastning på sysselsatt kapital på 13 prosent over en konjunktursyklus. Programmet for driftsforbedring og strukturering av konsernet i henhold til den langsiktige strategiplanen fortsetter imidlertid med høy intensitet og vil bidra til fortsatt styrket lønnsomhet i den underliggende driften. Styret anser soliditet og langsiktig likviditetstilgang som tilstrekkelig til å kunne gjennomføre nødvendige tiltak for å utvikle konsernet i henhold til strategiplanen. For 2019 forventer styret et noe lavere aktivitetsnivå enn 2018 i noen av markedssegmentene og samlet sett et noe svakere resultat som følge av konjunkturutviklingen.

## Kvartalsregnskap for Moelvenkonsernet, 1. kvartal 2019

### Resultat og totalresultat

Beløp i NOK mill.	1. kvartal		12 måneder	
	2019	2018	2018	2017
Sum driftsinntekter	2 695,8	2 717,6	11 020,8	10 768,4
Varekost	1 605,1	1 712,6	6 746,3	6 799,2
Lønnskostnad	579,1	567,6	2 200,1	2 153,3
Av- og nedskrivninger	76,8	71,0	346,5	295,7
Annen driftskostnad	293,9	277,4	1 141,6	1 099,8
<b>Driftsresultat</b>	<b>140,9</b>	<b>89,1</b>	<b>586,2</b>	<b>420,4</b>
Inntekt på investering i tilknyttet selskap	0,0	0,0	0,0	0,0
Verdiendring finansielle instrumenter	-5,4	34,0	51,5	-4,7
Rente- og andre finansielle inntekter	1,3	7,0	7,9	16,2
Rente- og andre finanskostnader	36,7	46,5	67,4	58,3
<b>Resultat før skatt</b>	<b>100,1</b>	<b>83,6</b>	<b>578,2</b>	<b>373,6</b>
Sum skattekostnad	21,7	18,6	127,0	80,7
<b>Periodens resultat / Årsresultat</b>	<b>78,4</b>	<b>65,0</b>	<b>451,2</b>	<b>293,0</b>
Minoritetsinteresse	0,7	0,0	1,8	-0,1
Årsresultat	77,7	65,0	449,4	293,0
Resultat per aksje	0,6	0,5	3,5	2,3
Totalresultatet for konsernet				
Resultat før minoritetsinteresser	78,4	65,0	451,2	293,0
Andre inntekter og kostnader				
<i>Elementer som ikke omklassifiseres senere til resultatet</i>				
Aktuarielle gevinster (tap) på pensjoner	0,0	0,0	-0,9	0,1
Skatt på elementer som ikke omklassifiseres senere til resultatet	0,0	0,0	0,2	0,0
	0,0	0,0	-0,7	0,1
<i>Elementer som kan bli omklassifisert senere til resultatet</i>				
Omregningsdifferanser (EK + res effekt)	-57,9	-66,0	-17,3	41,2
Andelen av andre inntekter og kostnader i tilknyttede selskaper	0,0	0,0	0,5	0,2
Andre endringer	-2,3	1,1	-2,4	7,1
Skatt på elementer som kan bli omklassifisert senere til resultatet	0,0	0,0	0,0	0,0
	-60,2	-64,9	-19,2	48,5
<i>Elementer som kan bli omklassifisert senere til resultatet</i>				
Andre inntekter og kostnader i perioden (etter skatt)	-60,2	-64,9	-19,9	48,6
<b>Totalresultat for perioden</b>	<b>18,2</b>	<b>0,1</b>	<b>431,4</b>	<b>341,5</b>
Totalresultat henført til:				
Eiere av morforetaket	17,5	0,1	429,6	341,6
Ikke kontrollerende eierinteresser	0,7	0,0	1,8	-0,1

## Balanse for konsernet

Beløp i NOK mill.	Per 31.03		Per 31.12	
	2019	2018	2018	2017
Immaterielle eiendeler	79,8	74,3	84,9	76,6
Varige driftsmidler	2 000,0	1 721,8	1 873,5	1 762,5
Finansielle anleggsmidler	6,9	7,5	7,0	7,9
<b>Sum anleggsmidler</b>	<b>2 086,7</b>	<b>1 803,5</b>	<b>1 965,4</b>	<b>1 847,1</b>
Varer	1 771,5	1 557,3	1 673,9	1 524,1
Kontraktseiendeler	104,9	165,6	126,0	139,4
Fordringer	1 796,4	1 718,0	1 483,1	1 493,6
Likvider	131,0	27,0	53,9	40,4
<b>Sum omløpsmidler</b>	<b>3 803,8</b>	<b>3 467,9</b>	<b>3 336,9</b>	<b>3 197,6</b>
<b>Sum eiendeler</b>	<b>5 890,5</b>	<b>5 271,4</b>	<b>5 302,3</b>	<b>5 044,6</b>
Aksjekapital *	647,7	647,7	647,7	647,7
Øvrig egenkapital	1 805,6	1 444,9	1 787,6	1 444,8
<b>Sum egenkapital</b>	<b>2 453,3</b>	<b>2 092,6</b>	<b>2 435,3</b>	<b>2 092,5</b>
Sum avsetninger for forpliktelser	272,1	238,0	261,1	242,9
Langsiktig rentebærende gjeld	1 221,4	1 055,4	712,1	782,8
Langsiktig rentefri gjeld	0,8	6,2	0,9	6,3
<b>Sum langsiktige forpliktelser</b>	<b>1 494,3</b>	<b>1 299,6</b>	<b>974,1</b>	<b>1 031,9</b>
Kortsiktig rentebærende gjeld	0,0	29,0	9,4	0,0
Kontraktsforpliktelser	85,7	167,0	78,8	167,7
Kortsiktig gjeld	1 857,2	1 683,2	1 804,7	1 752,5
<b>Sum kortsiktige forpliktelser</b>	<b>1 942,9</b>	<b>1 879,2</b>	<b>1 892,9</b>	<b>1 920,2</b>
<b>Sum gjeld</b>	<b>3 437,2</b>	<b>3 178,8</b>	<b>2 867,0</b>	<b>2 952,1</b>
<b>Sum egenkapital og gjeld</b>	<b>5 890,5</b>	<b>5 271,4</b>	<b>5 302,3</b>	<b>5 044,6</b>

\* 129 541 284 aksjer á NOK 5,-, korrigeret for 1 100 egne aksjer.

## Egenkapitaloppstilling for konsernet

Beløp i NOK mill.	Egenkapital henført til eierne av morforetaket					Ikke-kontrollerende eierinteresser	Sum egenkapital
	Aksje-kapital	Overkurs-fond	Egne aksjer	Annen egenkapital	Sum		
Sum pr 1.1.2018	647,7	130,9	0,0	1 304,1	2 082,7	9,8	2 092,5
<b>Totalresultat for perioden</b>							
<b>Årsresultat</b>	<b>0,0</b>	<b>0,0</b>	<b>0,0</b>	<b>65,0</b>	<b>65,0</b>	<b>0,0</b>	<b>65,0</b>
<b>Andre inntekter og kostnader</b>							
Omregningsdifferanser	0,0	0,0	0,0	-66,0	-66,0	0,0	-66,0
Andre endringer	0,0	0,0	0,0	1,1	1,1	0,0	1,1
Aktuarielle gevinster (tap) på ytelsesbaserte pensjonsordninger	0,0	0,0	0,0	0,0	0,0	0,0	0,0
Skatt på andre inntekter og kostnader	0,0	0,0	0,0	0,0	0,0	0,0	0,0
<b>Andre inntekter og kostnader i perioden (etter skatt)</b>	<b>0,0</b>	<b>0,0</b>	<b>0,0</b>	<b>-64,9</b>	<b>-64,9</b>	<b>0,0</b>	<b>-64,9</b>
<b>Transaksjoner med eierne, innregnet direkte mot egenkapitalen</b>							
Kjøp av ikke-kontrollerende eierinteresser	0,0	0,0	0,0	0,0	0,0	0,0	0,0
Effekt oppkjøp	0,0	0,0	0,0	0,0	0,0	0,0	0,0
Utbytte til eierne	0,0	0,0	0,0	0,0	0,0	0,0	0,0
Aksjebaserte betalingstransaksjoner	0,0	0,0	0,0	0,0	0,0	0,0	0,0
<b>Sum transaksjoner med eierne</b>	<b>0,0</b>	<b>0,0</b>	<b>0,0</b>	<b>0,0</b>	<b>0,0</b>	<b>0,0</b>	<b>0,0</b>
<b>Sum per 31.03.2018</b>	<b>647,7</b>	<b>130,9</b>	<b>0,0</b>	<b>1 304,2</b>	<b>2 082,8</b>	<b>9,8</b>	<b>2 092,6</b>
Sum pr 1.1.2019	647,7	130,9	0,0	1 643,2	2 421,8	13,5	2 435,3
<b>Totalresultat for perioden</b>							
<b>Årsresultat</b>	<b>0,0</b>	<b>0,0</b>	<b>0,0</b>	<b>78,4</b>	<b>78,4</b>	<b>-0,7</b>	<b>77,7</b>
<b>Andre inntekter og kostnader</b>							
Omregningsdifferanser	0,0	0,0	0,0	-57,9	-57,9	0,0	-57,9
Andre endringer	0,0	0,0	0,0	-2,3	-2,3	0,0	-2,3
Aktuarielle gevinster (tap) på ytelsesbaserte pensjonsordninger	0,0	0,0	0,0	0,0	0,0	0,0	0,0
Skatt på andre inntekter og kostnader	0,0	0,0	0,0	0,0	0,0	0,0	0,0
<b>Andre inntekter og kostnader i perioden (etter skatt)</b>	<b>0,0</b>	<b>0,0</b>	<b>0,0</b>	<b>-60,2</b>	<b>-60,2</b>	<b>0,0</b>	<b>-60,2</b>
<b>Transaksjoner med eierne, innregnet direkte mot egenkapitalen</b>							
Kjøp av ikke-kontrollerende eierinteresser	0,0	0,0	0,0	0,0	0,0	0,0	0,0
Effekt oppkjøp	0,0	0,0	0,0	0,6	0,6	0,0	0,6
Utbytte til eierne	0,0	0,0	0,0	0,0	0,0	0,0	0,0
Aksjebaserte betalingstransaksjoner	0,0	0,0	0,0	0,0	0,0	0,0	0,0
<b>Sum transaksjoner med eierne</b>	<b>0,0</b>	<b>0,0</b>	<b>0,0</b>	<b>0,6</b>	<b>0,6</b>	<b>0,0</b>	<b>0,6</b>
<b>Sum per 31.03.2019</b>	<b>647,7</b>	<b>130,9</b>	<b>0,0</b>	<b>1 661,9</b>	<b>2 440,5</b>	<b>12,8</b>	<b>2 453,3</b>

## Kontantstrømpoppstilling for konsernet

Beløp i NOK mill.

	Per 31.03.	
	2019	2018
<b>KONTANTSTRØMMER FRA OPERASJONELLE AKTIVITETER</b>		
Perioderesultat / Årsresultat	78,4	65,0
<i>Justeringer for å avstemme årsresultat mot netto kontantstrøm fra driften:</i>		
Ordinære avskrivninger	76,8	71,0
Nedskrivninger	-0,4	0,0
Resultatandel fra tilknyttede selskaper	0,0	0,0
Betalt skatt	-37,9	-14,9
Kostnadsført ikke utbetalt pensjonskostnad og inntektsførte pensjonsmidler ikke innbetalt	-0,1	0,0
Tap (gevinst) ved salg av anleggsmidler	-0,5	0,0
Netto verdiendring av finansielle instrumenter og ueraliserte valutagevinster/-tap	5,4	-7,7
Skattekostnad	21,7	18,6
<i>Endring i driftsmessige eiendeler og gjeld:</i>		
Endring i varelager	-97,6	-33,1
Endring i kundefordringer og andre fordringer	-293,0	-251,8
Endringer i leverandørgjeld	6,0	-61,1
Endring i avsetninger og ytelser til ansatte	11,0	-4,9
Endring i kortsiktig gjeld eksklusive innlån	72,1	-4,4
	<b>-158,1</b>	<b>-223,3</b>
<b>KONTANTSTRØMMER FRA INVESTERINGSAKTIVITETER</b>		
Investeringer i driftsmidler og immaterielle eiendeler	-56,9	-108,7
Netto kontantutlegg ved oppkjøp	0,0	0,0
Innbetalinger fra salg driftsmidler	0,5	0,0
Salg av andre langsiktige investeringer	0,0	0,0
Kjøp av datterselskap, redusert med kontanter i virksomheten	0,0	0,0
<b>Kontantstrøm fra investeringsaktiviteter</b>	<b>-56,4</b>	<b>-108,7</b>
<b>KONTANTSTRØMMER FRA FINANSIERINGSAKTIVITETER</b>		
Opptak av kortsiktige lån	0,0	0,0
Nedbetaling av kortsiktige lån	0,0	0,0
Endring i kassakreditt	-9,4	29,0
Kjøp av ikke-kontrollerende eierinteresser	0,0	0,0
Endring av langsiktig gjeld (låneramme)	332,0	275,9
Nedbetaling av annen langsiktig gjeld	-0,1	-0,2
Utbetalinger finansiell leasinggjeld	-5,4	-2,4
Utbetaling av utbytte	0,0	0,0
<b>Kontantstrøm fra finansieringsaktiviteter</b>	<b>317,1</b>	<b>302,3</b>
<b>Netto økning (reduksjon) i betalingsmidler gjennom året</b>	<b>102,6</b>	<b>-29,6</b>
Betalingsmidler ved periodestart	6,3	30,2
Effekt av valutakursendringer på betalingsmidler	0,0	0,0
<b>Betalingsmidler ved periodeslutt</b>	<b>108,9</b>	<b>0,7</b>
<b>Kontanter og kontantekvivalenter</b>		
Betalingsmidler	108,9	0,7
Ubenyttede trekkrettigheter	872,2	792,1
Bundne bankinnskudd	0,0	0,0
<b>Kontanter og kontantekvivalenter</b>	<b>981,1</b>	<b>792,8</b>

## Noter til konsoliderte kvartalsregnskapet

### **Note 1 – Generell informasjon**

Moelven Industrier ASA er et allmennaksjeselskap registrert i Norge. Selskapets hovedkontor er lokalisert i Industriveien 2, 2390 Moelv, Norge. Konsernregnskapet for første kvartal 2019, avsluttet 31. mars 2019, omfatter Moelven Industrier ASA og dets datterselskaper (sammen referert til som “konsernet”) og konsernets andeler i tilknyttede selskaper. Årsregnskapet for 2018 er tilgjengelig på [www.moelven.no](http://www.moelven.no).

### **Note 2 – Bekreftelse av finansielt rammeverk**

Konsernregnskapet for første kvartal 2019 er utarbeidet i samsvar med kravene i IAS 34 “Delårsrapportering” som er godkjent av EU. Delårsregnskapet omfatter ikke all informasjon som kreves i et fullstendig årsregnskap og bør leses i sammenheng med konsernregnskapet for 2018. Det konsoliderte kvartalsregnskapet ble godkjent av styret 2. mai 2019.

### **Note 3 – Regnskapsprinsipper**

Regnskapsprinsippene benyttet i kvartalsregnskapene for 2019 er de samme som i konsernregnskapet for 2018, med unntak av prinsipper knyttet til IFRS 16 som ble implementert 1.1.2019. Endringer i regnskapsprinsipper som følge av IFRS 16 er beskrevet i konsernregnskapets note 3. Valutakurser i konsolideringen er hentet fra Norges Bank.

### **Note 4 – Estimater**

Utarbeidelse av kvartalsregnskap inkluderer vurderinger, estimater og forutsetninger som både påvirker hvilke regnskapsprinsipper som anvendes og rapporterte beløp for eiendeler, forpliktelser, inntekter og kostnader. Faktiske beløp kan avvike fra estimerte beløp. Ved utarbeidelsen av kvartalsregnskapet har ledelsen lagt til grunn de samme kritiske vurderinger relatert til anvendelse av regnskapsprinsipper som ble lagt til grunn for konsernregnskapet for 2018, og de viktigste kildene til estimatusikkerhet er de samme ved utarbeidelsen av kvartalsregnskapet som for konsernregnskapet for 2018.

### **Note 5 – Pensjon og skatt**

Beregning av pensjonskostnader og pensjonsforpliktelse er gjort årlig av aktuar. I kvartalsregnskapet er pensjonskostnader og pensjonsforpliktelser basert på prognoser fra aktuar. Skattekostnaden er beregnet i hvert kvartalsregnskap basert på en forventet årlig skattekostnad.

### **Note 6 – Sesongmessige svingninger**

Etterspørselen etter konsernets produkter og tjenester har normalt en variasjon gjennom året. Dette innebærer lavsesong gjennom første kvartal, tiltagende aktivitet og høysesong utover i andre og tredje kvartal, og avtagende aktivitet i siste del av fjerde kvartal.

Som følge av årlige sesongvariasjoner i råstofftilgang og markedsaktivitet, varierer konsernets arbeidskapital med NOK 300 – 400 mill. fra høyeste punkt i mai/juni til det laveste i november/desember.



## Note 7 – Varige driftsmidler, immaterielle eiendeler og goodwill

### Varige driftsmidler, immaterielle eiendeler og goodwill

Beløp i NOK mill.	Per 31.03.	
	2019	2018
Bokført verdi pr 1.1	1 910,7	1 796,8
Tilgang	56,9	108,7
Virksomhetssammenslutning	0,0	0,0
Avgang	0,0	0,0
Avskrivninger	-77,2	-71,0
Nedskrivninger	0,4	0,0
Overføringer	182,6	-21,7
Omregningsdifferanser	-41,2	-59,1
Borført verdi pr 31.03.	2 032,1	1 753,7

## Note 8 – Finansielle instrumenter

Beløp i NOK mill.	Per 1. kvartal 2019			31.12.2018		
	Positiv virkelig verdi	Negativ virkelig verdi	Netto virkelig verdi	Positiv virkelig verdi	Negativ virkelig verdi	Netto virkelig verdi
Valutaterminer	6,9	-4,0	3,0	16,9	-4,4	12,4
Renteterminer	0,5	-51,6	-51,1	0,0	-69,8	-69,8
Strømterminer	14,9	0,0	14,9	30,8	-1,3	29,5
Total	22,3	-55,6	-33,3	47,6	-75,5	-27,9

Beløp i NOK mill.	Per 1. kvartal 2018			31.12.2017		
	Positiv virkelig verdi	Negativ virkelig verdi	Netto virkelig verdi	Positiv virkelig verdi	Negativ virkelig verdi	Netto virkelig verdi
Valutaterminer	4,2	-15,0	-10,7	3,5	-7,0	-3,6
Renteterminer	9,0	-56,6	-47,6	0,0	-81,5	-81,5
Strømterminer	13,3	-0,3	13,0	6,7	-1,0	5,8
Total	26,5	-71,8	-45,4	10,2	-89,5	-79,4

## Note 9 – Driftssegmenter

Divisjonene er inndelt etter Moelvens tre kjernevirksomheter; Timber (industrivare), Wood (byggevarer) og Byggsystemer (prosjekt). I tillegg er det en divisjon "øvrig" der resterende enhetene inngår. Divisjonene er bygget opp omkring selvstendige datterselskaper med aktiviteter klart definert innenfor divisjonene. Alle transaksjoner mellom divisjonene gjennomføres til normale forretningsmessige vilkår. Inndelingen i divisjoner avviker fra den formelle juridiske eierstruktur. Se konsernregnskapet for 2018 for ytterligere informasjon om segmentinformasjon. Videre følger en avstemming av resultat før skatt i de rapporteringspliktige segmentene og foretakets resultat før skatt.

Beløp i NOK mill.	Per 31.03	
	2019	2018
Timber	88,5	55,5
Wood	19,6	-8,5
Byggsystemer	26,0	32,6
Øvrige	-34,1	4,0
Resultat før skatt i segmentene	100,1	83,6
<i>Internt</i>	<i>0,0</i>	<i>0,0</i>
Resultat før skatt i konsernregnskapet	100,1	83,6

### ***Note 10 – Nærstående parter***

På enkelte områder innenfor den ordinære virksomheten til konsernet gjøres det transaksjoner med eierne. Dette gjelder blant annet kjøp av tømmer, hvor de norske skogeierandelslagene er leverandør. Det vil også foregå leveranser av biobrensel fra Moelven konsernet til bioenergianlegg eiet av Eidsiva Energi AS, med mulig tilbakekjøp av bioenergi til Moelvens industri i tilknytning til energianlegget. I tillegg formidler Eidsiva Marked AS elektrisk kraft til Moelvens norske industrivirksomheter. Felles for alle disse transaksjonene er at et prinsipp om armlengdes avstand skal legges til grunn. Der hvor andre aktører kan tilby bedre priser og/eller betingelser, vil disse bli benyttet. Av Moelvens samlede innkjøpsbehov av tømmer på 4,4 mill. m<sup>3</sup> fub kommer cirka 42 prosent av volumet via de norske skogeierandelslagene.

Moelvens leveranse av energiråstoff til Eidsivas bioenergianlegg utgjør på årsbasis mellom 40 og 50 GWh, mens tilbakekjøp av energi utgjør mellom 20 og 30 GWh. Netto leveranse av energiråstoff blir 20 GWh. Omfanget av formidlingen av elektrisk kraft tilsvarer cirka 40 prosent av Moelvens samlede forbruk på ca. 210 GWh.

Moelven har lang tradisjon for å drive sin virksomhet i overensstemmelse med alle lover og etiske retningslinjer i næringslivet, og er av den oppfatning at konkurranse er positivt for alle næringslivets parter. For å bidra til å opprettholde denne kulturen, er det utarbeidet etiske retningslinjer og retningslinjer for overholdelse av Konkurranselovgivningen.

### ***Note 11 – Hendelser etter rapporteringsperioden***

Det har ikke inntruffet hendelser etter rapporteringsperioden som har betydning for kvartalsregnskapets innregnede inntekter, kostnader, eiendeler eller gjeld.

Moelven er organisert i tre divisjoner: Timber, Wood og Byggsystemer. I tillegg kommer rapporteringsområdet Øvrige, som består av eierselskapene, virkesforsyning og bioenergi. Sagbrukene i Timber leverer sagede trevarer og komponenter til industrikunder i Skandinavia og det øvrige Europa, Midt-Østen og Nord-Afrika. Industrikundene bruker produktene som innsatsvare i sin produksjon. I tillegg leveres det spon-, flis- og barkprodukter som benyttes i masse-, sponplate- og biobrenselindustrien. Bedriftene i Wood forsyner byggevarehandelen i Skandinavia med et bredt utvalg av bygg- og interiørvarer. Et viktig konkurransefortrinn er divisjonens rasjonelle distribusjonsapparat som kan tilby kundene raske og eksakte leveranser av et bredt varesortiment. Bedriftene innen Byggsystemer leverer fleksible systemløsninger for interiørvegger, modulbygg og bærende konstruksjoner i limtre til prosjekter og entreprenørkunder, hovedsakelig i Norge og Sverige. Divisjonen satser på å videreutvikle konsepter og systemer sammen med kundene og med eksperter innen arkitektur, design og konstruksjon. Konsernet består samlet av 36 produksjonsselskaper i Norge og Sverige og har 3 527 ansatte. Moelven har også egne salgskontor i Danmark, England, Tyskland og Nederland. Moelven-konsernet eies av Glommen Skog SA (29,1 prosent) Eidsiva Vekst AS (23,8 prosent), Felleskjøpet Agri SA (15,9 prosent), Viken Skog SA (11,9 prosent), Mjøsen Skog SA (11,8 prosent) og AT Skog SA (7,3 prosent). De resterende 0,4 prosent eies i hovedsak av privatpersoner.

## *Moelven gir folk gode rom*

*For mer informasjon:*

**[www.moelven.com](http://www.moelven.com)**

Hovedkontor

Moelven Industrier ASA  
Org.nr. NO 914 348 803 MVA  
P.O. Box 134, NO-2391 Moelv  
Tel. +47 62 34 70 00  
Fax. +47 62 34 71 88

[www.moelven.com](http://www.moelven.com)

[post@moelven.com](mailto:post@moelven.com)