

Gode rom



# Kvartalsrapport 1/2018

*Grilstad Marina, Havseilerveien, Trondheim.  
Moelven Wood Prosjekt AS har levert ubehandlede sedertrefasader.  
Foto: Matthias Christoph Herzog.*

**MOELVEN**<sup>®</sup>

Beløp i NOK mill.	1. kvartal		12 måneder	
	2018	2017	2017	2016
Sum driftsinntekter	2 717,6	2 677,5	10 768,4	10 309,7
EBITDA	160,1	168,2	716,1	601,6
Driftsmargin, brutto i %	5,9 %	6,3 %	6,6 %	5,8 %
Avskrivninger	71,0	66,8	295,7	306,6
Driftsresultat	89,1	101,4	420,4	295,0
Driftsmargin, netto i %	3,3 %	3,8 %	3,9 %	2,9 %
Verdiendring finansielle instrumenter	34,0	-4,1	-4,7	14,6
Resultat før skatt	83,6	80,9	373,6	252,5
Resultat per aksje	0,50	0,48	2,26	1,41
Kontantstrøm fra operasjonell aktivitet per aksje (i NOK)	-1,72	-0,68	5,22	3,25
Egenkapital	2 092,6	1 888,6	2 092,5	1 813,4
Egenkapitalandel (i %)	39,7 %	36,4 %	41,5 %	38,0 %
Totalkapital	5 271,4	5 183,1	5 044,6	4 766,8
Investeringer	108,7	60,3	357,0	275,2
Avkastning på sysselsatt kapital i % 12 mnd rullerende	13,6 %	12,3 %	14,2 %	9,9 %
Sysselsatt kapital	3 185,2	3 075,8	2 884,4	2 846,9
Netto rentebærende gjeld	1 092,1	1 170,1	761,7	1 026,9
Netto driftskapital	2 444,7	2 404,1	2 071,5	2 082,2
Totalt antall ansatte	3 560	3 518	3 546	3 492
Totalt sykefravær i % (i %)	6,3 %	5,8 %	5,6 %	5,6 %
H1-verdi, rullerende 12 mnd	12,3	12,7	12,4	12,8
Antall aksjonærer	901	934	901	934
Gjennomsnittlig antall aksjer (mill.)	129,5	129,5	129,5	129,5

- Driftsinntektene i første kvartal økte til NOK 2 717,6 mill (2 677,5).
- Driftsresultatet falt til NOK 89,1 mill (101,4).
- Avkastning på sysselsatt kapital forbedret til 13,6 prosent (12,3).
- God etterspørsel etter industritre internasjonalt.
- Leveransevolumene til byggevarehandelen noe lavere enn normalt .
- Tilfredsstillende aktivitetsnivå innen Byggsystemer.
- Fortsatt uakseptabel høy skadefrekvens.

## Hovedtrekk

Interessen for bærekraftige og klimasmarte løsninger bidrar til at etterspørselen etter tre som byggemateriale er økende. Dette er igjen en viktig årsak til den solide etterspørselen etter industritre på det internasjonale markedet. For konsernets eksportrettede enheter, som hovedsakelig tilhører divisjon Timber, bidrar også valutasituasjonen fortsatt til å opprettholde god konkurransekraft på eksportmarkedene.

Aktiviteten innen byggevarehandelen i Skandinavia, som er divisjon Woods hovedmarked, var

noe lavere enn forventet i første kvartal. Foruten en normal sesongmessig nedgang, skyldes dette blant annet at mange regioner har hatt en kaldere og mer snørik vinter enn på lenge. I tillegg er det underliggende generelle aktivitetsnivået noe redusert sammenlignet med første kvartal i 2017. I vintersesongen er en nedgang i aktivitetsnivået for prosjektvirksomheten innen Byggsystemdivisjonen normalt, men også her har årets lavsesong vært noe roligere enn vanlig. Aktivitetsnivået innen boligbyggingen er fortsatt høyt, men har kommet ned til et mer normalt nivå. Tilgangen på sagtømmer har vært tilfredsstillende i perioden, selv om store snømengder har gitt visse logistikkutfordringer i enkelte regioner. Tømmerlagrene ved utgangen av kvartalet var i sum noe høyere enn på samme tid i fjor, og tilfredsstillende med hensyn til de produksjonsplaner som foreligger. Prisene for sagtømmer var høyere enn i tilsvarende periode i 2017. For de norske enhetene har prisene for flis- og fiberprodukter økt noe sammenlignet med første kvartal i fjor, mens prisene i Sverige var på nivå med fjoråret.

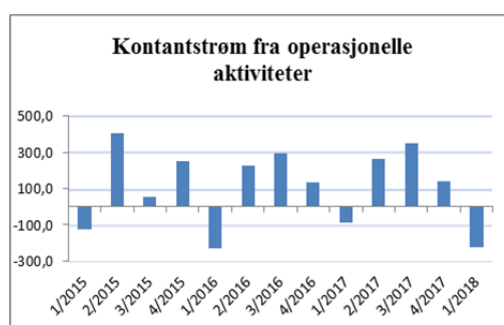
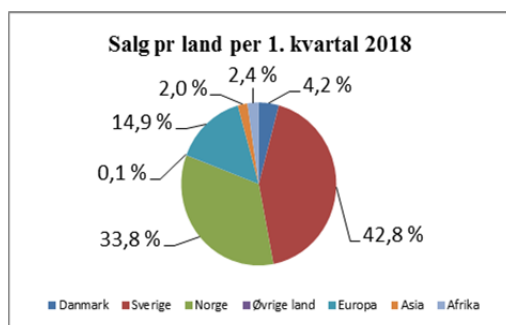
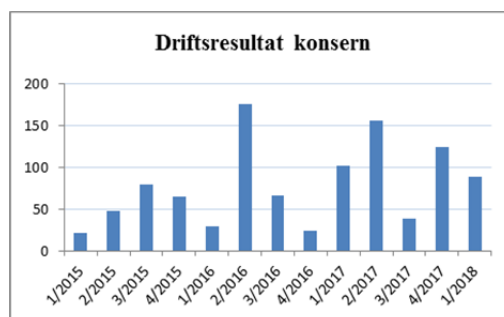
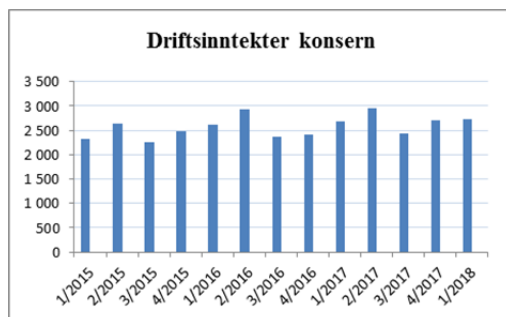
## Driftsinntekter og resultat

Driftsinntektene økte sammenlignet med samme periode i fjor som følge av godt aktivitetsnivå innen Timber og økte markedspriser for skurlast. Driftsresultatet for konsernet samlet falt likevel noe som følge av reduserte marginer og volumer innen Wood og Byggsystemer.

FIFO-prinsippet krever at varelagerkalkylene justeres i takt med utviklingen i råvarekostnaden. Sammen med oppdatering av virkelig verdi-vurderinger av varelagerbeholdningene har dette gitt en positiv effekt på til sammen NOK 11,5 mill i kvartalet (7,0). Postene har ingen kontantstrømeffekt.

Konsernet benytter finansielle instrumenter til sikring mot kortsiktige variasjoner i valutakurser, renter og kraftpriser. Ikke-kontante poster knyttet til markedsverdivurdering av urealiserte sikringsinstrumenter utgjorde NOK 34,0 mill i kvartalet (minus 4,1). Beløpet inkluderer basisswap-effekter på NOK 26,3 mill (minus 2,6). Basisswapper er sikringsinstrumenter som sett over den totale løpetiden har en markedsverdiendring lik null, og hvor den regnskapsmessige effekten derfor reverseres over tid.

Beløp i NOK mill.	1. kvartal		12 måneder	
	2018	2017	2017	2016
<b>Sum driftsinntekter</b>				
Timber	834,0	784,7	3 118,2	3 020,6
Wood	893,5	916,3	3 805,6	3 529,9
Byggsystemer	968,6	992,6	3 856,4	3 616,8
Øvrige	912,9	961,1	3 414,6	3 388,9
<i>Internt</i>	-891,5	-977,2	-3 426,4	-3 246,5
<b>Konsern</b>	<b>2 717,6</b>	<b>2 677,5</b>	<b>10 768,4</b>	<b>10 309,7</b>
<b>EBITDA</b>				
Timber	90,3	61,9	266,9	181,1
Wood	29,5	57,0	265,7	274,5
Byggsystemer	48,5	54,9	206,7	166,3
Øvrige	-8,2	-5,5	-23,2	-20,3
<b>Konsern</b>	<b>160,1</b>	<b>168,2</b>	<b>716,1</b>	<b>601,6</b>
<b>Driftsresultat</b>				
Timber	65,8	36,9	146,7	53,5
Wood	2,1	29,7	154,8	160,6
Byggsystemer	32,5	42,9	153,9	115,1
Øvrige	-11,3	-8,1	-34,9	-34,2
<b>Konsern</b>	<b>89,1</b>	<b>101,4</b>	<b>420,4</b>	<b>295,0</b>



## Investeringer, balanse og finansiering

I løpet av første kvartal er det gjennomført investeringer på totalt NOK 108,7 mill (60,3). Investeringene i 2018 vil øke sammenlignet med 2017. Dette er hovedsakelig en konsekvens av investeringsprogrammet i konsernets gjeldende strategiplan. Avskrivningene i kvartalet var NOK 71,0 mill (66,8).

Ved utgangen av første kvartal var konsernets samlede eiendeler bokført til NOK 5 271,4 mill (5 183,0).

Kontantstrøm fra operasjonell aktivitet i første kvartal var minus NOK 223,3 mill (minus 87,7), tilsvarende minus NOK 1,72 per aksje (minus 0,68). Endringen sammenlignet med samme periode i fjor skyldes naturlige svingninger i arbeidskapitalpostene, samt marginalt svekket inntjening. Kontantstrøm fra arbeidskapitalposter var minus NOK 355,3 mill (minus 231,5).

Netto rentebærende gjeld var NOK 1 092,1 mill (1 170,1) ved utgangen av kvartalet. Finansiell leasing er inkludert i netto rentebærende gjeld med NOK 19,8 mill (22,3). Likviditetsreserven var NOK 792,8 mill (737,6). I konsernets hovedfinansiering varierer tilgjengelig låneramme i takt med de naturlige svingningene i konsernets kapitalbinding over året.

Egenkapitalen ved utgangen av kvartalet var NOK 2 092,6 mill (1 888,6) som tilsvarer NOK 16,15 (14,58) per aksje. Egenkapitalandelen var 39,7 prosent (36,4). Det foreslåtte utbyttet for 2017 på NOK 0,68 per aksje, totalt NOK 88,1 mill vil, forutsatt vedtak på ordinær generalforsamling den 25. april, først bli belastet egenkapitalen i andre kvartal. Deler av konsernets egenkapital er knyttet til eierskapet i utenlandske datterselskaper, hovedsakelig i Sverige, og er dermed eksponert mot variasjoner i valutakursene. Omfanget og konsekvensene av sannsynlige kursvariasjoner ligger innenfor en akseptabel risikoramme. I første kvartal medførte kursvariasjonene en urealisert endring av egenkapitalen på NOK minus 66,0 mill (pluss 9,9). Omkring halvparten av konsernets eiendeler er bokført i SEK. Totalbalansen endrer seg derfor også med valutakursen. Egenkapitalandelen i prosent er derfor mindre påvirket av kurssvingninger enn den nominelle egenkapitalen.

## Divisjonene

### Timber

Beløp i NOK mill.	1. kvartal		12 måneder	
	2018	2017	2017	2016
Salg til eksterne kunder	693,1	613,9	2 499,5	2 410,6
Salg til interne kunder	140,9	170,8	618,8	610,0
Sum driftsinntekter	834,0	784,7	3 118,2	3 020,6
Av- og nedskrivninger	24,5	25,0	120,3	127,6
Driftsresultat	65,8	36,9	146,7	53,5
Driftsmargin, netto i %	7,9 %	4,7 %	4,7 %	1,8 %
Netto driftskapital i % av driftsinntekter	16,0 %	16,9 %	17,5 %	16,3 %
Totalkapital	1 587,5	1 562,8	1 545,5	1 567,1
Egenkapital	777,7	772,7	752,7	787,8
Sysselsatt kapital	989,5	1 011,7	988,6	1 093,7
Avkastning på sysselsatt kapital i % 12 mnd rullerende	17,1 %	7,9 %	14,3 %	4,6 %
Investeringer	19,9	22,6	99,2	64,2
Totalt antall ansatte	639	660	650	674

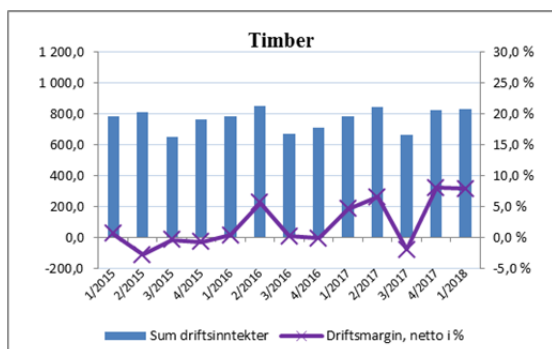
Etterspørselen på det skandinaviske hjemmemarkedet var god i første kvartal, selv om en kald og snørik vinter har satt begrensninger for aktiviteten i enkelte kundesegmenter. På det internasjonale skurlastmarkedet fortsetter den økende interessen for tre som byggemateriale å påvirke etterspørselen positivt. Kombinert med lave ferdigvarelagre hos produsentene har dette gitt en økning i skurlastprisene. Også i Midt-Østen, Nord-Afrika og Asia er aktivitetsnivået høyt og etterspørselen god. Leveransevolumene var noe lavere enn i første kvartal i 2017. Dette skyldes blant annet at det i første kvartal 2018 er en produksjonsenhet mindre i divisjonen etter at produksjonen ved Moelven Norsälven AB ble avvirket i fjerde kvartal i 2017. Valutaforholdene bidrar fortsatt positivt til konkurransekraften på eksportmarkedene.

Produksjonsvolumet var lavere i første kvartal enn i samme periode i fjor. Foruten den nevnte avviklingen av Moelven Norsälven AB skyldes dette i stor grad at den kalde og snørike vinteren har gitt produksjonsutfordringer. Dette har igjen medført økte foredlingskostnader.

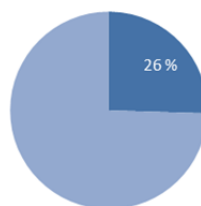
Den 30. mars oppsto en brann i bioenergianlegget på Moelven Valåsen AB. I begynnelsen av april kom en reserveløsning på plass og produksjonen går som normalt.

Tilgangen på sagtømmer har vært tilfredsstillende i perioden, selv om store snømengder har gitt visse logistikkutfordringer i enkelte regioner. Tømmerlagrene ved utgangen av kvartalet var noe høyere enn på samme tid i fjor, og tilfredsstillende med hensyn til de produksjonsplaner som foreligger. Prisene for sagtømmer var høyere enn i tilsvarende periode i 2017. For de norske enhetene har prisene for flis- og fiberprodukter økt noe sammenlignet med første kvartal i fjor, mens prisene i Sverige var på nivå med fjoråret.

På grunn av prisutviklingen er resultatet i kvartalet positivt påvirket av en verdjustering på beholdninger på tilsammen NOK 1,8 mill. Tilsvarende justering i første kvartal i 2017 var NOK 1,2 mill.



Timber sin andel av konsernets eksterne salg i 1. kvartal 2018



## Wood

Beløp i NOK mill.	1. kvartal		12 måneder	
	2018	2017	2017	2016
Salg til eksterne kunder	849,4	867,5	3 623,9	3 359,7
Salg til interne kunder	44,1	48,8	181,7	170,2
Sum driftsinntekter	893,5	916,3	3 805,6	3 529,9
Av- og nedskrivninger	27,4	27,3	110,9	113,8
Driftsresultat	2,1	29,7	154,8	160,6
Driftsmargin, netto i %	0,2 %	3,2 %	4,1 %	4,5 %
Netto driftskapital i % av driftsinntekter	33,7 %	32,8 %	27,4 %	27,6 %
Totalkapital	2 459,9	2 480,1	2 413,9	2 151,6
Egenkapital	995,0	995,7	1 033,4	932,0
Sysselsatt kapital	1 707,3	1 692,6	1 627,4	1 493,8
Avkastning på sysselsatt kapital i % 12 mnd rullerende	7,6 %	11,7 %	9,3 %	10,3 %
Investeringer	50,2	19,6	119,9	114,7
Totalt antall ansatte	1 089	1 054	1 079	1 039

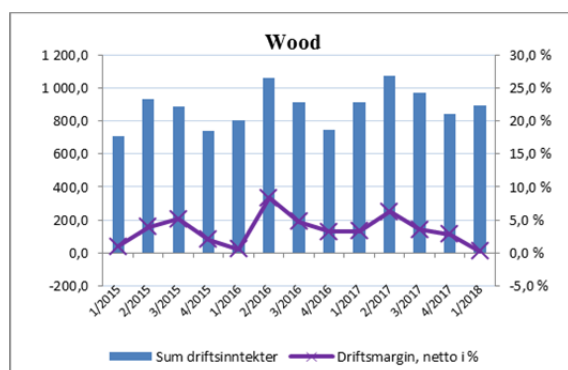
På grunn av en kald og snørik vinter utviklet kvartalet seg noe svakere enn ventet. Særlig gjelder dette i Norge, hvor også påsken har en større påvirkning enn ellers i Skandinavia. Med unntak av eksporten av industritre fra de kombinerte enhetene, ble leveransevolumene lavere enn tilsvarende periode i 2017, med størst nedgang innen byggtresegmentet. Ferdigvareprisene har steget sammenlignet med første kvartal i 2017. Ytterligere ferdigvareprisøkninger, som følger utviklingen i skurlastprisene internasjonalt, er varslet og trer i kraft fra og med andre kvartal. Vinteren har medført mer utfordrende driftsforhold enn det som har vært normalt de siste årene. Som følge av dette har driftskostnadene økt og produktiviteten vært noe lavere enn i tilsvarende periode i fjor.

De rene høvleriene innen divisjonen benytter hovedsakelig industritre som råstoff. Som følge av prisutviklingen på industritre internasjonalt har råstoffkostnaden for disse enhetene økt, og medført et press på marginene innen høyt foredlede varer.

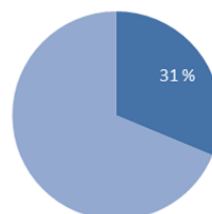
Tilgangen på sagtømmer har vært tilfredsstillende i perioden, selv om de store snømengdene har gitt visse logistikkutfordringer i enkelte regioner. Tømmerlagrene ved utgangen av kvartalet var noe høyere enn på samme tid i fjor, og tilfredsstillende med hensyn til de produksjonsplaner som foreligger. Prisene for sagtømmer var høyere enn i tilsvarende periode i 2017. For de norske enhetene har prisene for flis- og fiberprodukter økt noe sammenlignet med første kvartal i fjor, mens prisene i Sverige var på nivå med fjoråret.

På grunn av prisutviklingen er resultatet i kvartalet positivt påvirket av en prisjustering på beholdninger på tilsammen NOK 9,7 mill. Tilsvarende justering i første kvartal i 2017 var NOK 5,8 mill.

Det finnes fortsatt enheter med utilfredsstillende inntjening, og forbedringsarbeidet for å bringe disse opp på et akseptabelt lønnsomhetsnivå fortsetter med høy prioritet.



Wood sin andel av konsernets eksterne salg i 1. kvartal 2018



## Byggsystemer

Beløp i NOK mill.	1. kvartal		12 måneder	
	2018	2017	2017	2016
Salg til eksterne kunder	968,4	992,1	3 854,7	3 611,1
Salg til interne kunder	0,2	0,4	1,7	5,7
Sum driftsinntekter	968,6	992,6	3 856,4	3 616,8
Av- og nedskrivninger	16,0	12,0	52,8	51,2
Driftsresultat	32,5	42,9	153,9	115,1
Driftsmargin, netto i %	3,4 %	4,3 %	4,0 %	3,2 %
Netto driftskapital i % av driftsinntekter	13,7 %	12,2 %	11,3 %	12,5 %
Totalkapital	1 855,2	1 764,8	1 808,9	1 653,2
Egenkapital	799,2	739,2	798,0	692,2
Sysselsatt kapital	891,6	822,7	884,1	775,6
Avkastning på sysselsatt kapital i % 12 mnd rullerende	16,2 %	15,8 %	17,8 %	21,8 %
Investeringer	34,3	12,7	118,9	84,5
Totalt antall ansatte	1 701	1 670	1 687	1 647

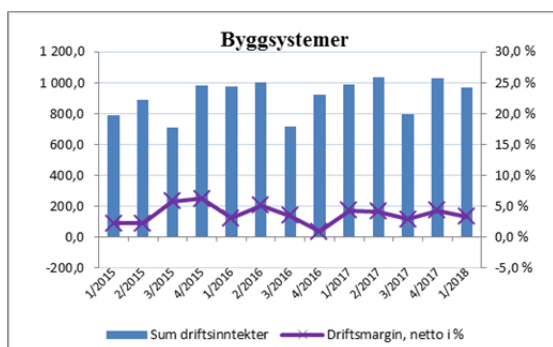
Reduksjonen i driftsinntekter skyldes i hovedsak noe redusert aktivitet innen Limtre og Modus. Ved utgangen av kvartalet var ordreservene for divisjonen samlet NOK 162 mill lavere enn på samme tid i 2017, men fortsatt bredt fundert og på et tilfredsstillende nivå.

For Limtrevirksomheten har første kvartal vært preget av lavere aktivitet for både standard limtre og prosjekter. Den norske delen av virksomheten har også produsert mye til prosjekter som ikke er avsluttet. Generelt er markedsituasjonen god, men vinteren har medført en viss nedgang i aktivitetsnivået og forskjøvet noen prosjektleveranser. Markedsprisene er til en viss grad preget av økt konkurranse om markedsandeler.

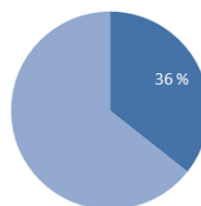
Byggmodulvirksomheten har fortsatt et godt aktivitetsnivå innen alle markedssegmenter i Norge og Sverige, selv om enkelte prosjekter har blitt forskjøvet i tid på den svenske siden.

Moelven Modus – Bygginnrøding – opplever fortsatt et marked med tilfredsstillende aktivitet, men med sterk konkurranse. Spesielt gjelder dette i storbyene. I Sverige har det vært en økt etablering av konkurrerende selskaper, noe som også har bidratt til ytterligere press på prisene.





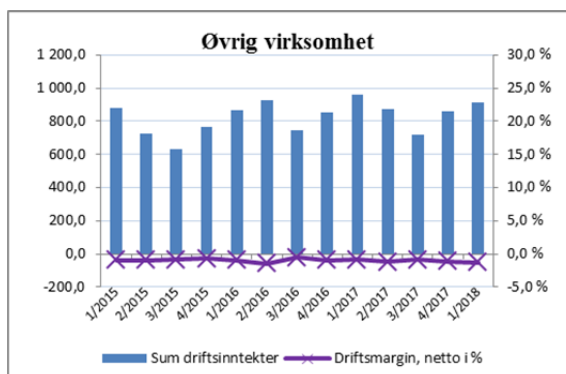
Byggsystemer sin andel av konsernets eksterne salg i 1. kvartal 2018



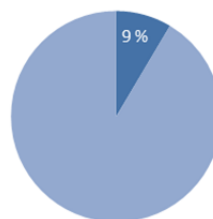
## Øvrige virksomheter

Beløp i NOK mill.	1. kvartal		12 måneder	
	2018	2017	2017	2016
Salg til eksterne kunder	232,2	225,0	875,7	1 006,9
Salg til interne kunder	680,7	736,1	2 538,9	2 382,0
Sum driftsinntekter	912,9	961,1	3 414,6	3 388,9
Av- og nedskrivninger	3,1	2,6	11,7	13,9
Driftsresultat	-11,3	-8,1	-34,9	-34,2
Driftsmargin, netto i %	-1,2 %	-0,8 %	-1,0 %	-1,0 %
Netto driftskapital i % av driftsinntekter	4,9 %	4,9 %	1,4 %	4,9 %
Totalkapital	2 558,3	2 647,0	2 398,0	2 453,6
Egenkapital	1 156,8	1 036,7	1 198,0	1 044,8
Sysselsatt kapital	1 974,6	1 972,4	1 834,9	1 890,5
Avkastning på sysselsatt kapital i % 12 mnd rullerende	-0,5 %	-0,3 %	-0,4 %	-0,2 %
Investeringer	4,4	5,4	19,1	11,8
Totalt antall ansatte	131	134	130	132

I øvrige virksomheter inngår Moelven Industrier ASA, med fellestjenestene økonomi/finans/forsikring, kommunikasjon, HR og IKT. Virkesforsyning og omsetning av flis- og energiprodukter er organisert som en fellesfunksjon for konsernets tremekaniske industri, og inngår med selskapene Moelven Skog AB, Moelven Virke AS, Vänerbränsle AB og Moelven Bioenergi AS. Variasjoner i driftsinntekter innen området Øvrige virksomheter skyldes hovedsakelig aktivitetsnivået innen virkesforsyning og omsetning av flis- og energiprodukter. Dette er i hovedsak intern omsetning som ikke medfører vesentlig resultat effekt innen virksomhetsområdet. For å sikre tømmertilgang og avsetningsmuligheter for flis- og energiprodukter i regioner uten lokal etterspørsel etter massevirke og flis, er det etablert togløsninger for transport. Virksomheten baseres på faste avtaler både på kunde- og leverandørsiden.



**Øvrige sin andel av konsernets eksterne salg i 1. kvartal 2018**



## Ansatte

Antall ansatte	Per 1. kvartal 2018				Per 1. kvartal 2017			
	Menn	Kvinner	%Kvinner	Totalt	Menn	Kvinner	%Kvinner	Totalt
Timber	571	68	10,6 %	639	587	73	11,1 %	660
Wood	924	165	15,2 %	1 089	889	165	15,7 %	1 054
Byggsystemer	1 582	119	7,0 %	1 701	1 550	120	7,2 %	1 670
Øvrige	100	31	23,7 %	131	104	30	22,4 %	134
<b>Totalt antall ansatte</b>	<b>3 177</b>	<b>383</b>	<b>10,8 %</b>	<b>3 560</b>	<b>3 130</b>	<b>388</b>	<b>11,0 %</b>	<b>3 518</b>

Sykefravær	Per 1. kvartal	
	2018	2017
Timber	5,05 %	4,35 %
Wood	5,95 %	5,44 %
Byggsystemer	7,23 %	6,74 %
Øvrige	3,71 %	3,39 %
Konsern	6,32 %	5,80 %

Rullerende H1 verdi	Per 1. kvartal	
	2018	2017
Timber	11,2	14,8
Wood	9,4	8,5
Byggsystemer	15,3	16,1
Øvrige	4,6	0,0
Konsern	12,3	12,7

Sykefraværet i første kvartal var 6,3 prosent (5,8), hvorav 2,6 prosent (2,1) er langtidssykefravær. Mange av Moelvens virksomheter har allerede et sykefravær som er lavere enn målsatt maksimum for 2018 på 4,5 prosent. Det jobbes aktivt for å redusere sykefraværet også for konsernet samlet til under målsatt nivå. Innsatsen, som blant annet omfatter medarbeiderundersøkelser, tett sykefraværsoppfølging og samarbeid med bedriftshelsetjenesten, rettes spesielt mot bedriftene med høyest sykefravær.

Det var 22 (23) personskader med påfølgende fravær i kvartalet. Det har kun vært en liten reduksjonen i antallet skader, men den fallende trenden kombinert med flere arbeidede timer, gjør at rullerende 12 måneders H1-verdi (antall personskader med fravær per million arbeidede timer) har blitt redusert til 12,3 ved utgangen av første kvartal i 2018 mot 12,7 på samme tid i 2017.

Moelvens overordnede målsetting innen sikkerhetsarbeidet er at ingen skal skade seg på jobb, og skadefrekvensen er dermed fortsatt uakseptabelt høy. HMS-arbeidet har høy prioritet i både styre, konsernledelse og sikkerhetskomiteen. Det jobbes aktivt med opplæring og holdningsskapende arbeid for å skape en sikkerhetskultur i alle ledd. I medarbeiderundersøkelser som ble gjennomført i 2017 kom det frem at det er behov for enda tydeligere ledelse i sikkerhetsarbeidet. Det settes derfor i 2018 ekstra ressurser inn på tiltak rettet mot ansatte med lederansvar. Alle Moelvens datterselskaper har gjennomført kurs i "Tydelig HMS-ledelse" for alle med drifts- og personalansvar, samt tillitsvalgte og hovedverneombud.

## Fremtidsutsikter

Veksten i den globale økonomien fortsetter. I Norge vokser fastlandsøkonomien mot et normalt aktivitetsnivå etter en periode med svak utvikling. I Sverige er aktivitetsnivået fortsatt høyt, selv om den sterke veksten flater ut innen enkelte markeder. Europa for øvrig fortsetter med en marginal positiv veksttakt. I USA er økonomien fortsatt i bedring selv om veksttakten er noe lavere enn før. Moelven har kun unntaksvis leveranser til USA, men konsernet påvirkes likevel positivt gjennom en bedret global markedsbalanse. Veksttakten i Kina er avtagende, mens det er tegn til høyere aktivitet i Asia for øvrig. Midtøsten og Nord-Afrika er fortsatt preget av uro som vanskeliggjør internasjonal handel. Den underliggende etterspørselen er imidlertid god i de sistnevnte markedene.

Det forventes fortsatt en positiv og stabil utvikling i markedet for industritre internasjonalt. Valutasituasjonen bidrar fremdeles til å opprettholde konkurransekraft på eksportmarkedene, spesielt for konsernets svenske selskaper i markeder hvor handelen skjer i EUR eller USD. Prisene i GBP har økt og kompenserer dermed for deler av marginbortfallet som følge av poundsvekkelsen etter Brexit-avstemmingen.

I Norge forventes etterspørselen etter videreforedlede varer å bli på nivå med 2017, men med regionale forskjeller. Byggeaktiviteten i og rundt de store byene med unntak av Sør-Vestlandet ventes å holde seg høy. I Sverige er behovet for nye boliger fortsatt stort og aktiviteten i nybyggmarkedet er høy, men veksten flater ut. Også innen ROT-markedet er det fortsatt et godt aktivitetsnivå. Det forventes ingen større endringer i markedene, og i sum forventes det svenske markedet også å ligge på samme nivå som i 2017.

Tømmerlagrene og tilgangen på tømmer ved inngangen til andre kvartal 2018 er akseptabel med hensyn til de produksjonsplaner som foreligger.

For limtre forventes den positive trenden med å velge tre i bærende konstruksjoner å fortsette. I både Norge og Sverige er det god etterspørsel etter modulbaserte bygg til boligformål. Kravene til kort byggetid er økende. Dette gjelder både for boliger, skoler og aldershjem.

I Sverige er markedet for systeminnredninger sterkt i geografien knyttet til Stockholm, Gøteborg og Malmø. På norsk side er markedet i Oslo-regionen sterkt. I landet for øvrig viser markedet for nye næringsbygg nå tegn til bedring etter å ha vært vikende en periode. I både Norge og Sverige forventes fortsatt god aktivitet innen rehabilitering, ombygging og tilbygg.

Konsernets sammensetning, med divisjoner som påvirkes ulikt av konjunktursvingninger og enheter som opererer på ulike markeder, gir konsernet et godt utgangspunkt for videre forbedringer. For 2018 forventer styret et aktivitetsnivå og resultat på nivå med 2017. Avkastning på sysselsatt kapital, beregnet på 12 måneders rullerende basis, var 13,6 prosent ved utgangen av første kvartal. Konsernet har en langsiktig målsetting om en avkastning på sysselsatt kapital på 13 prosent over en konjunktursyklus. Selv om resultatet for 2017 ble 14,2 prosent, er det fortsatt potensiale for å gjøre det bedre. Programmet for driftsforbedring og strukturering av konsernet i henhold til den langsiktige strategiplanen fortsetter derfor med høy intensitet og vil bidra til fortsatt økt lønnsomhet i den underliggende driften. Styret anser soliditet og langsiktig likviditetstilgang som tilstrekkelig til å kunne utvikle konsernet i henhold til strategiplanen.

## Sammendratt kvartalsregnskap for Moelvenkonsernet, 1. kvartal 2018

### Resultat og totalresultat

Beløp i NOK mill.	1. kvartal		12 måneder	
	2018	2017	2017	2016
Sum driftsinntekter	2 717,6	2 677,5	10 768,4	10 309,7
Varekost	1 712,6	1 676,6	6 799,2	6 552,5
Lønnskostnad	567,6	551,5	2 153,3	2 113,2
Avskrivninger	71,0	66,8	295,7	306,6
Annen driftskostnad	277,4	281,2	1 099,8	1 042,5
<b>Driftsresultat</b>	<b>89,1</b>	<b>101,4</b>	<b>420,4</b>	<b>295,0</b>
Inntekt på investering i tilknyttet selskap	0,0	0,0	0,0	0,0
Verdiendring finansielle instrumenter	34,0	-4,1	-4,7	14,6
Rente- og andre finansinntekter	7,0	2,6	16,2	32,4
Rente- og andre finanskostnader	46,5	18,9	58,3	89,4
<b>Resultat før skatt</b>	<b>83,6</b>	<b>80,9</b>	<b>373,6</b>	<b>252,5</b>
Sum skattekostnad	18,6	18,5	80,7	73,4
<b>Periodens resultat / Årsresultat</b>	<b>65,0</b>	<b>62,4</b>	<b>293,0</b>	<b>179,1</b>
Minoritetsinteresse	0,0	0,2	-0,1	-4,1
Årsresultat	65,0	62,2	293,0	183,1
Resultat per aksje	0,5	0,5	2,3	1,4
Totalresultatet for konsernet				
Resultat før minoritetsinteresser	65,0	62,4	293,0	179,1
Andre inntekter og kostnader				
<i>Elementer som ikke omklassifiseres senere til resultatet</i>				
Aktuarielle gevinster (tap) på pensjoner	0,0	0,0	-0,9	-1,9
Skatt på elementer som ikke omklassifiseres senere til resultatet	0,0	0,0	-0,2	-0,5
	0,0	0,0	-0,7	-1,4
<i>Elementer som kan bli omklassifisert senere til resultatet</i>				
Omregningsdifferanser (EK + res effekt)	-66,0	9,9	40,9	-67,3
Andelen av andre inntekter og kostnader i tilknyttede selskaper	0,0	0,0	0,0	0,1
Andre endringer	1,1	2,9	8,1	4,4
Skatt på elementer som kan bli omklassifisert senere til resultatet	0,0	0,0	0,0	0,0
	-64,9	12,8	49,0	-62,7
<i>Elementer som kan bli omklassifisert senere til resultatet</i>				
Andre inntekter og kostnader i perioden (etter skatt)	-64,9	12,8	48,3	-64,1
<b>Totalresultat for perioden</b>	<b>0,1</b>	<b>75,2</b>	<b>341,3</b>	<b>114,9</b>
Totalresultat henført til:				
Eiere av morforetaket	0,1	75,0	341,4	118,9
Ikke kontrollerende eierinteresser	0,0	0,2	-0,1	-4,1

## Balanse for konsernet

Beløp i NOK mill.	Per 31.03		Per 31.12	
	2018	2017	2017	2016
Immaterielle eiendeler	74,3	74,1	76,6	72,8
Varige driftsmidler	1 721,8	1 639,1	1 762,5	1 637,2
Finansielle anleggsmidler	7,5	8,8	7,9	8,7
<b>Sum anleggsmidler</b>	<b>1 803,5</b>	<b>1 722,0</b>	<b>1 847,1</b>	<b>1 718,7</b>
Varer	1 557,3	1 617,0	1 524,1	1 464,1
Kontraktseiendeler	165,6	140,7	139,4	121,8
Fordringer	1 718,0	1 680,8	1 493,6	1 446,7
Likvider	27,0	22,5	40,4	15,6
<b>Sum omløpsmidler</b>	<b>3 467,9</b>	<b>3 461,0</b>	<b>3 197,6</b>	<b>3 048,1</b>
<b>Sum eiendeler</b>	<b>5 271,4</b>	<b>5 183,0</b>	<b>5 044,6</b>	<b>4 766,8</b>
Aksjekapital *	647,7	647,7	647,7	647,7
Øvrig egenkapital	1 444,9	1 240,9	1 444,8	1 165,7
<b>Sum egenkapital</b>	<b>2 092,6</b>	<b>1 888,6</b>	<b>2 092,5</b>	<b>1 813,4</b>
Sum avsetninger for forpliktelser	238,0	199,2	242,9	180,6
Langsiktig rentebærende gjeld	1 055,4	1 177,0	782,8	910,2
Langsiktig rentefri gjeld	6,2	6,5	6,3	6,5
<b>Sum langsiktige forpliktelser</b>	<b>1 299,6</b>	<b>1 382,7</b>	<b>1 031,9</b>	<b>1 097,4</b>
Kortsiktig rentebærende gjeld	29,0	0,0	0,0	112,4
Kontraktsforpliktelser	167,0	178,2	167,7	165,8
Kortsiktig gjeld	1 683,2	1 733,4	1 752,5	1 577,9
<b>Sum kortsiktige forpliktelser</b>	<b>1 879,2</b>	<b>1 911,6</b>	<b>1 920,2</b>	<b>1 856,1</b>
<b>Sum gjeld</b>	<b>3 178,8</b>	<b>3 294,4</b>	<b>2 952,1</b>	<b>2 953,4</b>
<b>Sum egenkapital og gjeld</b>	<b>5 271,4</b>	<b>5 183,0</b>	<b>5 044,6</b>	<b>4 766,8</b>

## Egenkapitaloppstilling for konsernet

Beløp i NOK mill.	Egenkapital henført til eierne av morforetaket					Ikke-kontrollerende eierinteresser	Sum egenkapital
	Aksje-kapital	Overkurs-fond	Egne aksjer	Annen egenkapital	Sum		
Sum pr 1.1.2017	647,7	180,7	0,0	978,2	1 806,6	6,8	1 813,4
<b>Totalresultat for perioden</b>							
<b>Årsresultat</b>	0,0	0,0	0,0	62,2	62,2	0,2	62,4
<b>Andre inntekter og kostnader</b>							
Omregningsdifferanser	0,0	0,0	0,0	9,9	9,9	0,0	9,9
Andre endringer	0,0	0,0	0,0	-0,1	-0,1	3,0	2,9
Aktuarielle gevinster (tap) på ytelsesbaserte pensjonsordninger	0,0	0,0	0,0	0,0	0,0	0,0	0,0
Skatt på andre inntekter og kostnader	0,0	0,0	0,0	0,0	0,0	0,0	0,0
<b>Andre inntekter og kostnader i perioden (etter skatt)</b>	0,0	0,0	0,0	9,8	9,8	3,0	12,8
<b>Transaksjoner med eierne, innregnet direkte mot egenkapitalen</b>							
Kjøp av ikke-kontrollerende eierinteresser	0,0	0,0	0,0	0,0	0,0	0,0	0,0
Effekt oppkjøp	0,0	0,0	0,0	0,0	0,0	0,0	0,0
Utbytte til eierne	0,0	0,0	0,0	0,0	0,0	0,0	0,0
Aksjebaserte betalingstransaksjoner	0,0	0,0	0,0	0,0	0,0	0,0	0,0
<b>Sum transaksjoner med eierne</b>	0,0	0,0	0,0	0,0	0,0	0,0	0,0
<b>Sum per 31.03.2017</b>	<b>647,7</b>	<b>180,7</b>	<b>0,0</b>	<b>1 050,3</b>	<b>1 878,6</b>	<b>10,0</b>	<b>1 888,6</b>
Sum pr 1.1.2018	647,7	130,9	0,0	1 304,1	2 082,7	9,8	2 092,5
<b>Totalresultat for perioden</b>							
<b>Årsresultat</b>	0,0	0,0	0,0	65,0	65,0	0,0	65,0
<b>Andre inntekter og kostnader</b>							
Omregningsdifferanser	0,0	0,0	0,0	-66,0	-66,0	0,0	-66,0
Andre endringer	0,0	0,0	0,0	1,1	1,1	0,0	1,1
Aktuarielle gevinster (tap) på ytelsesbaserte pensjonsordninger	0,0	0,0	0,0	0,0	0,0	0,0	0,0
Skatt på andre inntekter og kostnader	0,0	0,0	0,0	0,0	0,0	0,0	0,0
<b>Andre inntekter og kostnader i perioden (etter skatt)</b>	0,0	0,0	0,0	-64,9	-64,9	0,0	-64,9
<b>Transaksjoner med eierne, innregnet direkte mot egenkapitalen</b>							
Kjøp av ikke-kontrollerende eierinteresser	0,0	0,0	0,0	0,0	0,0	0,0	0,0
Effekt oppkjøp	0,0	0,0	0,0	0,0	0,0	0,0	0,0
Utbytte til eierne	0,0	0,0	0,0	0,0	0,0	0,0	0,0
Aksjebaserte betalingstransaksjoner	0,0	0,0	0,0	0,0	0,0	0,0	0,0
<b>Sum transaksjoner med eierne</b>	0,0	0,0	0,0	0,0	0,0	0,0	0,0
<b>Sum per 31.03.2018</b>	<b>647,7</b>	<b>130,9</b>	<b>0,0</b>	<b>1 304,2</b>	<b>2 082,8</b>	<b>9,8</b>	<b>2 092,6</b>

## Kontantstrømoppstilling for konsernet

Beløp i NOK mill.	Per 31.03.	
	2018	2017
<b>KONTANTSTRØMMER FRA OPERASJONELLE AKTIVITETER</b>		
Perioderesultat / Årsresultat	65,0	62,4
<i>Justeringer for å avstemme årsresultat mot netto kontantstrøm fra driften:</i>		
Ordinære avskrivninger	71,0	66,8
Nedskrivninger	0,0	0,0
Resultatandel fra tilknyttede selskaper	0,0	0,0
Betalt skatt	-14,9	-9,0
Kostnadsført ikke utbetalt pensjonskostnad og inntektsførte pensjonsmidler ikke innbetalt	0,0	0,9
Tap (gevinst) ved salg av anleggsmidler	0,0	-0,1
Netto verdiendring av finansielle instrumenter og ueraliserte valutagevinster/-tap	-7,7	4,1
Skattekostnad	18,6	18,5
<i>Endring i driftsmessige eiendeler og gjeld:</i>		
Endring i varelager	-33,1	-152,9
Endring i kundefordringer og andre fordringer	-251,8	-253,5
Endringer i leverandørgjeld	-61,1	63,3
Endring i avsetninger og ytelser til ansatte	-4,9	18,6
Endring i kortsiktig gjeld eksklusiv innlån	-4,4	93,0
	<b>-223,3</b>	<b>-87,7</b>
<b>KONTANTSTRØMMER FRA INVESTERINGSAKTIVITETER</b>		
Investeringer i driftsmidler og immaterielle eiendeler	-108,7	-60,3
Netto kontantutlegg ved oppkjøp	0,0	0,0
Innbetalinger fra salg driftsmidler	0,0	0,0
Salg av andre langsiktige investeringer	0,0	0,0
Kjøp av datterselskap, redusert med kontanter i virksomheten	0,0	5,0
<b>Kontantstrøm fra investeringsaktiviteter</b>	<b>-108,7</b>	<b>-55,3</b>
<b>KONTANTSTRØMMER FRA FINANSIERINGSAKTIVITETER</b>		
Opptak av kortsiktige lån	0,0	0,0
Nedbetaling av kortsiktige lån	0,0	0,0
Endring i kassakreditt	29,0	-112,4
Kjøp av ikke-kontrollerende eierinteresser	0,0	0,0
Endring av langsiktig gjeld (låneramme)	275,9	267,0
Nedbetaling av annen langsiktig gjeld	-0,2	1,8
Utbetalinger finansiell leasinggjeld	-2,4	0,0
Utbetaling av utbytte	0,0	0,0
<b>Kontantstrøm fra finansieringsaktiviteter</b>	<b>302,3</b>	<b>156,5</b>
<b>Netto økning (reduksjon) i betalingsmidler gjennom året</b>	<b>-29,7</b>	<b>13,4</b>
Betalingsmidler ved periodestart	30,2	6,6
Effekt av valutakursendringer på betalingsmidler	0,0	0,0
<b>Betalingsmidler ved periodeslutt</b>	<b>0,5</b>	<b>20,1</b>
<b>Kontanter og kontantekvivalenter</b>		
Betalingsmidler	0,5	20,1
Ubenyttede trekkrettigheter	792,3	717,5
Bundne bankinnskudd	0,0	0,0
<b>Kontanter og kontantekvivalenter</b>	<b>792,8</b>	<b>737,6</b>

## **Noter til det sammendratte, konsoliderte kvartalsregnskapet**

### ***Note 1 – Generell informasjon***

Moelven Industrier ASA er et allmennaksjeselskap registrert i Norge. Selskapets hovedkontor er lokalisert i Industriveien 2, 2390 Moelv, Norge. Det sammendratte konsernregnskapet for første kvartal 2018, avsluttet 31. mars 2018, omfatter Moelven Industrier ASA og dets datterselskaper (sammen referert til som “konsernet”) og konsernets andeler i tilknyttede selskaper. Årsregnskapet for 2017 er tilgjengelig på [www.moelven.no](http://www.moelven.no).

### ***Note 2 – Bekreftelse av finansielt rammeverk***

Konsernregnskapet for første kvartal 2018 er utarbeidet i samsvar med kravene i IAS 34 “Delårsrapportering” som er godkjent av EU. Delårsregnskapet omfatter ikke all informasjon som kreves i et fullstendig årsregnskap og bør leses i sammenheng med konsernregnskapet for 2017. Det sammendratte, konsoliderte kvartalsregnskapet ble godkjent av styret 25. april 2018.

### ***Note 3 – Regnskapsprinsipper***

Regnskapsprinsippene benyttet i kvartalsregnskapene for 2018 er de samme som i konsernregnskapet for 2017, med unntak av prinsipper knyttet til IFRS 9 og IFRS 15 som ble implementert 1.1.2018. Endringer i regnskapsprinsipper som følge av IFRS 9 og IFRS 15 er beskrevet i konsernregnskapets note 3.

Valutakurser i konsolideringen er hentet fra Norges Bank.

### ***Note 4 – Estimater***

Utarbeidelse av kvartalsregnskap inkluderer vurderinger, estimater og forutsetninger som både påvirker hvilke regnskapsprinsipper som anvendes og rapporterte beløp for eiendeler, forpliktelser, inntekter og kostnader. Faktiske beløp kan avvike fra estimerte beløp. Ved utarbeidelsen av dette sammendratte kvartalsregnskapet har ledelsen lagt til grunn de samme kritiske vurderinger relatert til anvendelse av regnskapsprinsipper som ble lagt til grunn for konsernregnskapet for 2017, og de viktigste kildene til estimatusikkerhet er de samme ved utarbeidelsen av dette sammendratte kvartalsregnskapet som for konsernregnskapet for 2017.

### ***Note 5 – Pensjon og skatt***

Beregning av pensjonskostnader og pensjonsforpliktelse er gjort årlig av aktuar. I kvartalsregnskapet er pensjonskostnader og pensjonsforpliktelser basert på prognoser fra aktuar. Skattekostnaden er beregnet i hvert kvartalsregnskap basert på en forventet årlig skattekostnad.

### ***Note 6 – Sesongmessige svingninger***

Etterspørselen etter konsernets produkter og tjenester har normalt en variasjon gjennom året.

Dette innebærer lavsesong gjennom første kvartal, tiltagende aktivitet og høysesong utover i andre og tredje kvartal, og avtagende aktivitet i siste del av fjerde kvartal.

Som følge av årlige sesongvariasjoner i råstofftilgang og markedsaktivitet, varierer konsernets arbeidskapital med NOK 300 – 400 mill. fra høyeste punkt i mai/juni til det laveste i november/desember.



## Note 7 – Varige driftsmidler, immaterielle eiendeler og goodwill

### Varige driftsmidler, immaterielle eiendeler og goodwill

Beløp i NOK mill.	Per 31.03.	
	2018	2017
Bokført verdi pr 1.1	1 796,8	1 669,7
Tilgang	108,7	60,3
Virksomhetssammenslutning	0,0	0,0
Avgang	0,0	-0,3
Avskrivninger	-71,0	-66,8
Nedskrivninger	0,0	0,0
Overføringer	-21,7	0,5
Omregningsdifferanser	-59,1	9,4
Borført verdi pr 31.03.	1 753,7	1 672,9

## Note 8 – Finansielle instrumenter

Beløp i NOK mill.	Per 1. kvartal 2018			31.12.2017		
	Positiv virkelig verdi	Negativ virkelig verdi	Netto virkelig verdi	Positiv virkelig verdi	Negativ virkelig verdi	Netto virkelig verdi
Valutaterminer	4,2	-15,0	-10,7	3,5	-7,0	-3,6
Renteterminer	9,0	-56,6	-47,6	0,0	-81,5	-81,5
Strømterminer	13,3	-0,3	13,0	6,7	-1,0	5,8
Total	26,5	-71,8	-45,4	10,2	-89,5	-79,4

Beløp i NOK mill.	Per 1. kvartal 2017			31.12.2016		
	Positiv virkelig verdi	Negativ virkelig verdi	Netto virkelig verdi	Positiv virkelig verdi	Negativ virkelig verdi	Netto virkelig verdi
Valutaterminer	4,8	-1,5	3,4	5,6	-1,1	4,5
Renteterminer	0,0	-81,5	-81,5	0,0	-82,6	-82,6
Strømterminer	0,5	-1,2	-0,6	3,4	0,0	3,4
Total	5,4	-84,2	-78,8	9,0	-83,7	-74,8

## Note 9 – Driftssegmenter

Divisjonene er inndelt etter Moelvns tre kjernevirksomheter; Timber (industrivare), Wood (byggevarer) og Byggsystemer (prosjekt). I tillegg er det en divisjon "øvrig" der resterende enhetene inngår. Divisjonene er bygget opp omkring selvstendige datterselskaper med aktiviteter klart definert innenfor divisjonene. Alle transaksjoner mellom divisjonene gjennomføres til normale forretningsmessige vilkår. Inndelingen i divisjoner avviker fra den formelle juridiske eierstruktur. Se konsernregnskapet for 2017 for ytterligere informasjon om segmentinformasjon. Videre følger en avstemming av resultat før skatt i de rapporteringspliktige segmentene og foretakets resultat før skatt.

Beløp i NOK mill.	Per 31.03	
	2018	2017
Timber	55,5	32,9
Wood	-8,5	26,3
Byggsystemer	32,6	42,6
Øvrige	4,0	-20,9
Resultat før skatt i segmentene	83,6	80,9
<i>Internt</i>	0,0	0,0
Resultat før skatt i konsernregnskapet	83,6	80,9

### ***Note 10 – Nærstående parter***

På enkelte områder innenfor den ordinære virksomheten til konsernet gjøres det transaksjoner med eierne. Dette gjelder blant annet kjøp av tømmer, hvor de norske skogeierandelslagene er leverandør. Det vil også foregå leveranser av biobrensel fra Moelven konsernet til bioenergianlegg eiet av Eidsiva Energi AS, med mulig tilbakekjøp av bioenergi til Moelvens industri i tilknytning til energianlegget. I tillegg formidler Eidsiva Marked AS elektrisk kraft til Moelvens norske industrivirksomheter. Felles for alle disse transaksjonene er at et prinsipp om armlengdes avstand skal legges til grunn. Der hvor andre aktører kan tilby bedre priser og/eller betingelser, vil disse bli benyttet. Av Moelvens samlede innkjøpsbehov av tømmer på 4,3 mill m<sup>3</sup>fub kommer cirka 43 prosent av volumet via de norske skogeierandelslagene.

Moelvens leveranse av energiråstoff til Eidsivas bioenergianlegg utgjør på årsbasis mellom 40 og 50 GWh, mens tilbakekjøp av energi utgjør mellom 20 og 30 GWh. Netto leveranse av energiråstoff blir 20 GWh. Omfanget av formidlingen av elektrisk kraft tilsvarer cirka 40 prosent av Moelvens samlede forbruk på ca. 230 GWh.

Moelven har lang tradisjon for å drive sin virksomhet i overensstemmelse med alle lover og etiske retningslinjer i næringslivet, og er av den oppfatning at konkurranse er positivt for alle næringslivets parter. For å bidra til å opprettholde denne kulturen, er det utarbeidet etiske retningslinjer og retningslinjer for overholdelse av Konkurranselovgivningen.

### ***Note 11 – Hendelser etter rapporteringsperioden***

Det har ikke inntruffet hendelser etter rapporteringsperioden som har betydning for kvartalsregnskapets innregnede inntekter, kostnader, eiendeler eller gjeld.

Moelven er organisert i tre divisjoner: Timber, Wood og Byggsystemer. I tillegg kommer rapporteringsområdet Øvrige, som består av eierselskapene, virkesforsyning og bioenergi. Sagbrukene i Timber leverer sagede trevarer og komponenter til industrikunder i Skandinavia og det øvrige Europa, Midt-Østen og Nord-Afrika. Industrikundene bruker produktene som innsatsvare i sin produksjon. I tillegg leveres det spon-, flis- og barkprodukter som benyttes i masse-, sponplate- og biobrenselindustrien. Bedriftene i Wood forsyner byggevarehandelen i Skandinavia med et bredt utvalg av bygg- og interiørvarer. Et viktig konkurransefortrinn er divisjonens rasjonelle distribusjonsapparat som kan tilby kundene raske og eksakte leveranser av et bredt varesortiment. Bedriftene innen Byggsystemer leverer fleksible systemløsninger for interiørvegger, modulbygg og bærende konstruksjoner i limtre til prosjekter og entreprenørkunder, hovedsakelig i Norge og Sverige. Divisjonen satser på å videreutvikle konsepter og systemer sammen med kundene og med eksperter innen arkitektur, design og konstruksjon. Konsernet består samlet av 44 produksjonsselskaper i Norge og Sverige og har 3 560 ansatte. Moelven har også egne salgskontor i Danmark, England, Tyskland og Nederland. Moelven-konsernet eies av Glommen Skog SA (29,1 prosent) Eidsiva Vekst AS (23,8 prosent), Felleskjøpet Agri SA (15,9 prosent), Viken Skog SA (11,9 prosent), Mjøsen Skog SA (11,8 prosent) og AT Skog SA (7,3 prosent). De resterende 0,4 prosent eies i hovedsak av privatpersoner.

## *Moelven gir folk gode rom*

*For mer informasjon:*

**[www.moelven.no](http://www.moelven.no)**

Hovedkontor

Moelven Industrier ASA  
Org.nr. NO 914 348 803 MVA  
P.O. Box 134, NO-2391 Moelv  
Tel. +47 62 34 70 00  
Fax. +47 62 34 71 88

[www.moelven.no](http://www.moelven.no)

[post@moelven.com](mailto:post@moelven.com)