



Gode rom

Kvartalsrapport 1/2014

*Modulbygde leiligheter i Årsta. Nominert til Årets Bygg av avisen Byggindustrin.
Huset har vakre fasader i sedertre, som harmonerer med fargene i den øvrige bebyggelsen.*

*Arkitekt: OWC Arkitekter AB. Byggherre: Åke Sundvall Prosjekt AB. Fotograf: Jan Lillehamre.
Leverandør: Moelven Byggmodul AB.*

MOELVEN[®]

Beløp i NOK mill.	1. kvartal		12 måneder	
	2014	2013	2013	2012
Driftsinntekter	2 259,6	1 848,7	8 009,4	8 121,5
EBITDA	123,1	1,5	226,9	267,8
Avskrivninger	69,4	65,4	271,6	250,9
Driftsresultat	53,7	-63,9	-44,7	16,9
Brutto driftsmargin/EBITDA (i%)	5,4 %	0,1 %	2,8 %	3,3 %
Netto driftsmargin/EBIT (i%)	2,4 %	-3,5 %	-0,6 %	0,2 %
Verdiendring finansielle instrumenter til virkelig verdi	-5,5	8,7	5,5	-7,9
Resultat før skattekostnad	32,9	-69,8	-117,1	-64,3
Resultat per aksje (i NOK)	0,19	-0,40	-0,71	-0,36
Kontantstrøm fra operasjonell aktivitet per aksje (i NOK)	-0,20	-1,83	0,67	1,49
Egenkapital	1 530,1	1 517,1	1 518,2	1 543,6
Egenkapitalandel (i %)	32,0 %	32,9 %	33,4 %	35,6 %
Totalkapital	4 783,2	4 617,5	4 539,8	4 342,1
Investeringer	36,8	63,4	351,2	339,4
Avkastning på sysselsatt kapital (i %)	7,1 %	-8,8 %	-1,5 %	0,5 %
Sysselsatt kapital	3 077,6	3 047,4	3 020,1	2 780,7
Netto rentebærende gjeld	1 538,8	1 512,5	1 476,0	1 211,3
Netto driftskapitalbinding	2 028,7	1 963,9	1 793,3	1 719,9
Antall ansatte	3 295	3 348	3 276	3 375
Sykefravær (i %)	5,5 %	6,3 %	5,3 %	5,4 %
Hyppighetstall, skader med fravær, H1-verdi	21,8	20,7	16,0	15,0
Antall aksjonærer	952	956	953	956
Gjennomsnittlig antall aksjer (mill.)	129,5	129,5	129,5	129,5

- **Driftsinntekter i første kvartal på NOK 2 259,6 mill (1 848,7) og driftsresultat på NOK 53,7 mill (minus 63,9).**
- **Interne forbedringstiltak har gitt effekt.**
- **God og bredt sammensatt ordresreserve for Byggsystemdivisjonen**
- **Gode markedsforhold for den tremekaniske delen av konsernet.**
- **Lavere kapitalbinding enn normalt for sesongen.**

Hovedtrekk

Etterspørselen etter produktene fra den tremekaniske delen av konsernet var noe større enn normalt for sesongen, mens Byggsystemdivisjonen hadde en sesongmessig normal etterspørsel etter sine produkter og tjenester. Ordreserven ved inngangen til første kvartal er bedre og bredere sammensatt enn på samme tid i 2013. På det internasjonale markedet for industritre fortsatte prisene den stigende trenden fra andre halvår i 2013. Den samlede produksjonen i Norden har økt, men produsentlagrene er fortsatt relativt lave og etterspørselen øker i stadig flere markeder. I tillegg har svekkede skandinaviske valutaer bidratt til å styrke konkurransekraften for konsernets enheter.

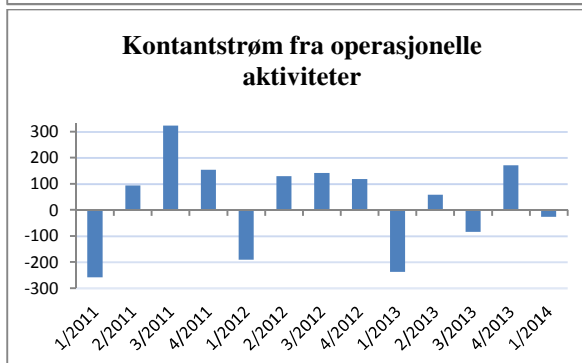
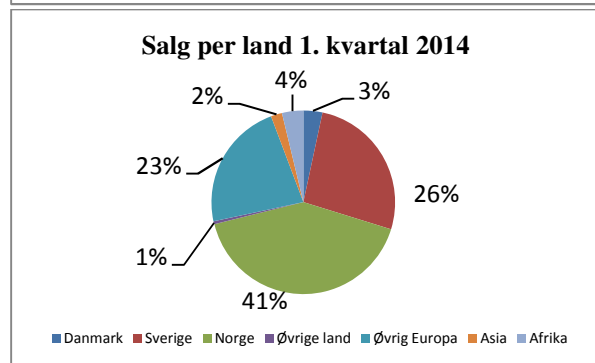
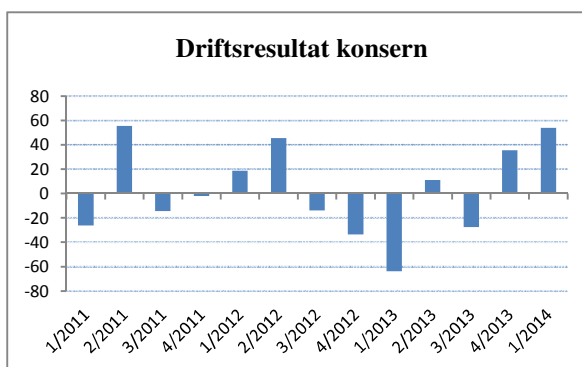
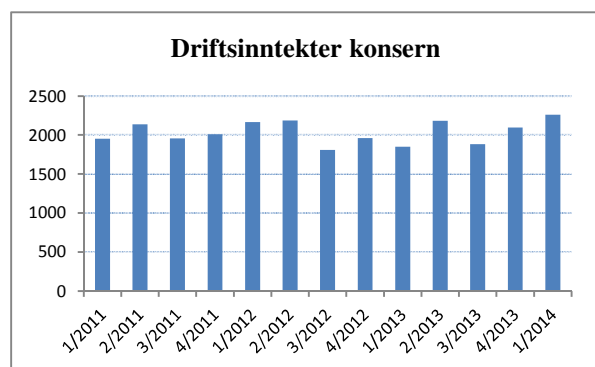
Råstofftilgangen for de tømmerforbrukende enhetene var utfordrende i en del geografier. Den samlede innkjøringen var likevel på nivå med målsettingen for kvartalet, og større driftsstans har ikke vært nødvendig. Tømmerprisene var høyere enn i samme periode året før, samtidig som prisene for flis- og fiberprodukter var marginalt lavere. For de rene høvleriene i Wood-divisjonen medfører også økte industritrepriser en økning i råstoffkostnadene. Innen både Timber og Wood har det blitt realisert betydelige forbedringer fra effektiviseringstiltak, og bruttomarginene er økt for begge divisjonene.

Driftsinntekter og resultat

Driftsinntektene i første kvartal økte sammenlignet med samme periode i fjor. Hovedårsakene er høyere aktivitetsnivå innen samtlige forretningsområder med unntak av Elektrovirksomheten, hvor omfanget av virksomheten er redusert i henhold til de planene som ble vedtatt i 2013. I tillegg har driftstiden vært lengre siden påsken i inneværende år kommer i andre kvartal.

Driftsforholdene i perioden var gode, og det ble realisert ytterligere reduksjoner i foredlingskostnader som følge av forbedringsarbeidet som pågår. Ferdigvareprisene økte også, men økningen i bruttomargin ble dempet av økte råstoffpriser. Netto finanskostnader i kvartalet var høyere enn i samme periode i 2013. Både gjeldsnivået og konsernets gjennomsnittlige margin på lånefinansiering var på samme nivå som for tilsvarende periode i fjor. Økningen i finanskostnadene skyldes urealiserte tap på finansielle instrumenter som er benyttet til sikring av valutakurser, renter og kraftpriser. Ikke kontante poster knyttet til dette utgjorde minus NOK 5,5 mill (pluss 8,7). Den negative utviklingen skyldes fall i rentenivå og kraftpriser.

MNOK	1. kvartal		12 måneder	
	2014	2013	2013	2012
Sum driftsinntekter				
Timber	783,6	605,0	2 554,9	2 428,2
Wood	761,9	578,5	2 820,4	2 836,9
Byggsystemer	686,9	612,4	2 514,1	2 799,3
Øvrige	835,5	728,5	2 623,7	2 616,7
Internt	-808,4	-675,6	-2 503,7	-2 559,6
Konsern	2 259,6	1 848,7	8 009,4	8 121,5
Driftsresultat				
Timber	36,0	-31,9	-11,6	-74,6
Wood	15,0	-23,1	23,5	29,6
Byggsystemer	14,1	-1,1	-19,1	97,0
Øvrige	-11,3	-7,8	-37,5	-35,1
Konsern	53,7	-63,9	-44,7	16,9
EBITDA				
Timber	64,8	-4,9	104,4	25,3
Wood	43,0	2,7	128,4	128,7
Byggsystemer	23,9	8,6	18,9	135,1
Øvrige	-8,5	-4,8	-24,7	-21,3
Konsern	123,1	1,5	226,9	267,8



Investeringer, balanse og finansiering

I løpet av første kvartal er det gjennomført investeringer på totalt NOK 36,8 mill (63,4).

For å forbedre konsernets samlede kontantstrøm, er den planlagte investeringsaktiviteten i 2014 redusert med omkring MNOK 150 sammenlignet med 2013. En slik reduksjon er mulig siden konsernet gjennom de seneste årene har gjennomført omfattende investeringer av strategisk karakter, i tillegg til betydelig investeringer knyttet til oppgradering, vedlikehold og omstilling. Investeringene i 2014 vil i hovedsak være rettet mot nødvendig vedlikehold og oppgraderinger som det er naturlig å gjennomføre sammen med dette.

Ved utgangen av første kvartal var konsernets samlede eiendeler bokført til NOK 4 783,2 mill (4 617,5).

Kontantstrøm fra operasjonell aktivitet i første kvartal var minus NOK 26,2 mill (minus 237,4), tilsvarende minus NOK 0,20 per aksje (minus 1,83). Den negative kontantstrømmen fra operasjonelle aktiviteter skyldes en økning i kundefordringene på grunn av det høye aktivitetsnivået, samt en normal sesongmessig lageroppbygging i forkant av høysesongen.

Netto rentebærende gjeld var NOK 1 538,8 mill (1 512,5) ved utgangen av første kvartal. Finansiell leasing er inkludert i netto rentebærende gjeld med NOK 28,9 mill (39,9).

Likviditetsreserven ved utgangen av første kvartal var NOK 397,6 mill (446,8).

Foruten økningen i netto rentebærende gjeld skyldes reduksjonen innfrielse av enkelte mindre kredittrammer som har ligget utenfor konsernets hovedbanksystemer. Konsernets samlede finansieringsrammer er ikke vesentlig endret sammenlignet med samme tid i fjor.

På tilsvarende måte som i 2013, er det i løpet av første kvartal inngått en kortsiktig låneavtale som øker tilgjengelig likviditet med SEK 250 mill i andre og tredje kvartal. Avtalen sikrer konsernets finansielle fleksibilitet i perioden med sesongmessig høy kapitalbinding. Vilkårene reflekterer markedsvilkår ved avtaleinngåelsen og avtalen har de samme misligholdsklausuler som konsernets øvrige låneavtaler.

Egenkapitalen ved utgangen av første kvartal var NOK 1 530,0 mill (1 517,1) som tilsvarer NOK 11,81 (11,71) per aksje. Egenkapitalandelen var 32,0 prosent (32,9). Deler av konsernets egenkapital er knyttet til eierskapet i utenlandske datterselskaper, hovedsakelig i Sverige, og er dermed eksponert mot variasjoner i valutakursene. Omfanget og konsekvensene av sannsynlige kursvariasjoner ligger innenfor en akseptabel risikoramme.

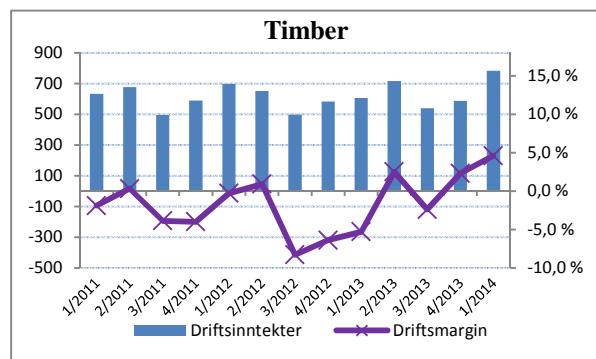
I første kvartal medførte kursvariasjonene en urealisert reduksjon av egenkapitalen på NOK 13,6 mill (økning på 25,7).

Divisjonene

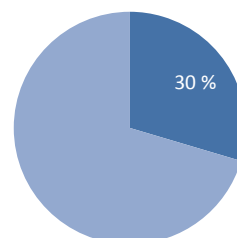
Timber

Beløp i NOK mill.	1. kvartal		12 måneder	
	2014	2013	2013	2012
Salg til eksterne kunder	664,3	517,7	2 195,1	2 047,5
Salg til interne kunder	119,3	87,2	359,8	380,7
Sum driftsinntekter	783,6	605,0	2 554,9	2 428,2
Av- og nedskrivninger	28,8	27,0	116,0	99,9
Driftsresultat	36,0	-31,9	-11,6	-74,6
Driftsmargin i prosent	4,6 %	-5,3 %	-0,5 %	-3,1 %
Netto driftskapital (i % av driftsinntekter)	15,5 %	19,4 %	17,7 %	18,6 %
Totalkapital	1 642,2	1 637,4	1 684,3	1 579,1
Egenkapital	764,2	693,5	748,4	710,2
Sysselsatt kapital	1 211,1	1 230,3	1 277,5	1 244,5
Avkastning på sysselsatt kapital	11,6 %	-10,2 %	-0,9 %	-6,0 %
Investeringer	11,6	30,3	119,5	151,6
Antall ansatte	699	688	677	696

Den positive utviklingen i det internasjonale markedet for industritre fortsatte i første kvartal. Markedsbalansen bedret seg ytterligere, og både prisnivåer og leveransevolumer var høyere enn i tilsvarende periode i 2013. Den milde vinteren ga gode driftsforhold i kvartalet, og fullførte investeringsprosjekter og interne forbedringstiltak ga effekter. Samlet var sagutbyttet bedre og foredlingskostandene lavere enn i 2013. Også industrikomponentselskapene bedret produktiviteten, og økte samtidig salget betydelig. Tilgangen på sagtømmer var noe lavere enn ønskelig i enkelte geografier i deler av perioden, men større driftsstans som følge av dette var ikke nødvendig. Prisene på sagtømmer var høyere enn på samme tid i fjor, mens prisene for flis og fiberprodukter var marginalt lavere.



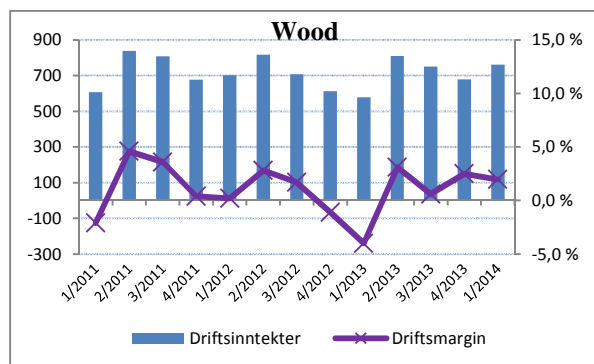
Timber sin andel av konsernets eksterne salg i 1. kvartal 2014



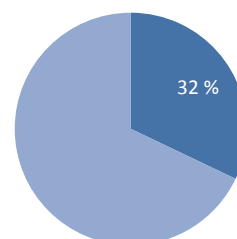
Wood

Beløp i NOK mill.	1. kvartal		12 måneder	
	2014	2013	2013	2012
Salg til eksterne kunder	737,2	559,6	2 748,0	2 763,7
Salg til interne kunder	24,7	18,8	72,5	73,2
Sum driftsinntekter	761,9	578,5	2 820,4	2 836,9
Av- og nedskrivninger	28,0	25,8	104,9	99,1
Driftsresultat	15,0	-23,1	23,5	29,6
Driftsmargin i prosent	2,0 %	-4,0 %	0,8 %	1,0 %
Netto driftskapital (i % av driftsinntekter)	30,7 %	40,3 %	28,4 %	28,7 %
Totalkapital	2 063,3	1 967,0	1 957,7	1 905,8
Egenkapital	786,8	777,4	788,2	791,4
Sysselsatt kapital	1 450,8	1 462,6	1 414,6	1 362,9
Avkastning på sysselsatt kapital	4,3 %	-6,4 %	1,8 %	2,4 %
Investeringer	17,4	15,3	174,7	132,7
Antall ansatte	993	1 052	1 011	1 063

Vintersesongen utviklet seg mer positivt enn forventet for hele divisjonen, spesielt i Norge. En mild vinter som ga både gode driftsforhold og en tidlig start på vårsesongen, samt den positive utviklingen på markedene utenfor Skandinavia er hovedårsakene til forbedringen. Økningen samlet er også noe påvirket av at påsken i 2013 var i første kvartal. I sum produserte og leverte selskapene innen divisjonen et betydelig høyere volum enn i samme periode i fjor. Ferdigvareprisene og råstoffkostnader økte gjennom kvartalet. Selskapene innen divisjonen benytter både sagtømmer og industritre som råstoff i sin produksjon. Implementering og gjennomføring av interne forbedringstiltak har gitt de forventede effekter, og foredlingskostnadene er redusert sammenlignet med fjoråret.



Wood sin andel av konsernets eksterne salg i 1. kvartal 2014



Byggsystemer

Byggsystemer

Beløp i NOK mill.	1. kvartal		12 måneder	
	2014	2013	2013	2012
Salg til eksterne kunder	685,0	611,9	2 505,3	2 796,1
Salg til interne kunder	1,9	0,5	8,8	3,2
Sum driftsinntekter	686,9	612,4	2 514,1	2 799,3
Av- og nedskrivninger	9,8	9,7	38,0	38,1
Driftsresultat	14,1	-1,1	-19,1	97,0
Driftsmargin i prosent	2,1 %	-0,2 %	-0,8 %	3,5 %
Netto driftskapital (i % av driftsinntekter)	12,4 %	14,9 %	14,4 %	12,5 %
Totalkapital	1 241,9	1 233,6	1 189,9	1 243,3
Egenkapital	553,9	504,2	544,1	494,0
Sysselsatt kapital	639,3	625,1	637,6	603,1
Avkastning på sysselsatt kapital	9,4 %	0,0 %	-2,1 %	18,3 %
Investeringer	5,3	13,4	43,4	46,3
Antall ansatte	1 475	1 479	1 460	1 486

Limtre

Beløp i NOK mill.	1. kvartal		12 måneder	
	2014	2013	2013	2012
Driftsinntekter	106,5	73,7	403,8	420,4
Av- og nedskrivninger	4,2	4,2	15,2	16,7
Driftsresultat	-1,7	-5,5	-6,5	8,0
Driftsmargin i prosent	-1,6 %	-7,5 %	-1,6 %	1,9 %
Investeringer	2,7	7,8	21,3	20,8
Antall ansatte	238	223	239	239

Elektro

Beløp i NOK mill.	1. kvartal		12 måneder	
	2014	2013	2013	2012
Driftsinntekter	56,4	92,3	257,4	523,5
Av- og nedskrivninger	0,0	0,4	1,4	1,7
Driftsresultat	0,1	1,5	-48,0	-36,5
Driftsmargin i prosent	0,1 %	1,7 %	-18,7 %	-7,0 %
Investeringer	0,0	0,0	0,0	0,1
Antall ansatte	176,0	248	176,0	254

Byggmoduler

Beløp i NOK mill.	1. kvartal		12 måneder	
	2014	2013	2013	2012
Driftsinntekter	348,6	288,9	1 156,6	1 135,1
Av- og nedskrivninger	3,9	3,5	14,2	13,8
Driftsresultat	9,0	1,3	-13,6	60,2
Driftsmargin i prosent	2,6 %	0,4 %	-1,2 %	5,3 %
Investeringer	1,0	3,0	17,6	23,6
Antall ansatte	596	561	584	549

Bygginnrøding

Beløp i NOK mill.	1. kvartal		12 måneder	
	2014	2013	2013	2012
Driftsinntekter	186,9	166,2	733,3	764,1
Av- og nedskrivninger	1,4	1,6	5,2	5,9
Driftsresultat	6,8	4,7	49,0	65,3
Driftsmargin i prosent	3,6 %	2,8 %	6,7 %	8,5 %
Investeringer	1,6	2,5	4,5	1,7
Antall ansatte	465	447	461	444

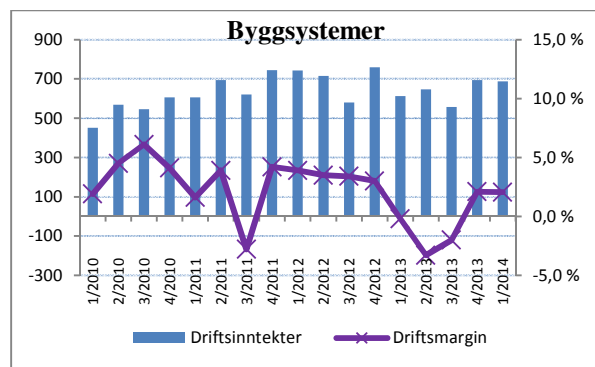
Divisjonen samlet økte driftsinntektene og forbedret driftsresultatet betydelig sammenlignet med første kvartal i 2013. Det er kun Elektrovirksomheten, som er inne i en planlagt prosess med reduksjon i aktivitetsnivået, som ikke har en forbedring fra foregående år. Den samlede ordreservan for divisjonen er høyere og bedre fordelt mellom enkeltelskapene enn på samme tid i fjor.

Limtreselskapene opplever fortsatt utfordrende markedsforhold i Sverige. Aktiviteten var på nivå med fjoråret, og kapasiteten ved fabrikken er nå tilpasset dette omfanget. For den norske delen av virksomheten var markedsaktiviteten høyere enn på samme tid i fjor, til priser på et bedre nivå. Råstoffkostnaden er imidlertid også økt som følge av prisoppgangen på industritre.

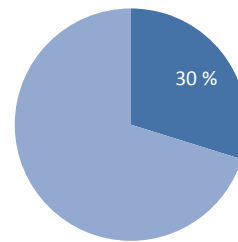
Byggmodulselskapene hadde en høyere ordreinnngang enn i 2013, men markedet har likevel vært noe avventende til å iverksette nybyggingsprosjekter. Resultatfremgangen skyldes hovedsakelig bedre markedsforhold og produktivetsforbedringer i den norske delen av virksomheten.

For Bygginnrledning var aktiviteten i nybyggmarkedet i Norge merkbart lavere enn i samme periode i fjor, mens aktiviteten i det Svenske markedet har vært økende. ROT-markedet har holdt seg på et tilfredsstillende nivå i begge land. Både den norske og den svenske delen av virksomheten har tilpasset seg de rådende markedsforholdene godt, og interne effektiviseringer er hovedårsaken til resultatforbedringen sammenlignet med samme periode i 2013.

Elektrovirksomheten retter nå sin aktivitet mot mindre prosjekter innenfor definerte områder og mot servicekontrakter.



Byggsystemer sin andel av konsernets eksterne salg i 1. kvartal 2014

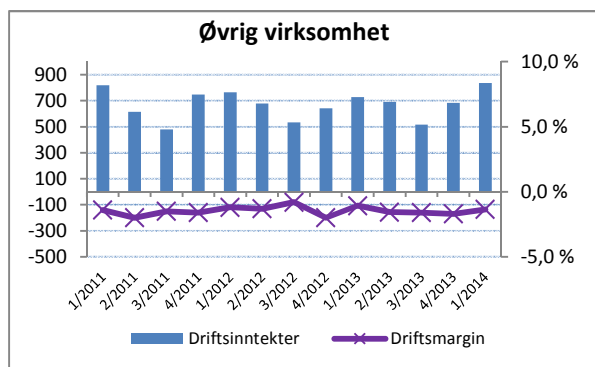


Øvrige virksomheter

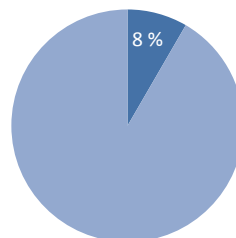
Beløp i NOK mill.	1. kvartal		12 måneder	
	2014	2013	2013	2012
Salg til eksterne kunder	192,6	159,4	645,3	514,2
Salg til interne kunder	643,0	569,1	1 978,4	2 102,5
Sum driftsinntekter	835,5	728,5	2 623,7	2 616,7
Av- og nedskrivninger	2,8	3,0	12,8	13,8
Driftsresultat	-11,3	-7,8	-37,5	-35,1
Driftsmargin i prosent	-1,4 %	-1,1 %	-1,4 %	-1,3 %
Netto driftskapital (i % av driftsinntekter)	7,9 %	6,8 %	7,0 %	4,0 %
Totalkapital	2 765,0	2 559,7	2 695,7	2 330,2
Egenkapital	981,7	1 066,3	1 015,4	1 032,5
Sysselsatt kapital	2 236,4	2 083,3	2 162,0	1 827,7
Avkastning på sysselsatt kapital	-0,5 %	0,0 %	-0,2 %	-0,4 %
Investeringer	2,5	4,5	13,6	8,9
Antall ansatte	128	129	128	130

I øvrige virksomheter inngår Moelven Industrier ASA, med konsernstøttefunksjonene økonomi/finans/forsikring, kommunikasjon/HR og IKT. Som fellesfunksjon for konsernets tremekaniske virksomhet er virkesforsyning og omsetning av flis- og energiprodukter sentralisert i selskapene Moelven Skog AB, Moelven Virke AS og Vänerbränslé AB. I tillegg inngår Moelven Bioenergi AS.

Variasjoner i driftsinntekter innen området Øvrige virksomheter skyldes hovedsakelig utviklingen i aktiviteten innen fellesfunksjonene for den tremekaniske industrien. Hovedaktiviteten er intern omsetning som ikke medfører vesentlig resultateffekt innen virksomhetsområdet. Kostnadsøkningen sammenlignet med samme periode i fjor skyldes økt prosjektaktivitet i morselskapet. For å sikre tømmertilgang og avsetningsmuligheter for flis- og energiprodukter i den regionen som ble berørt av nedleggelsen av Södra Cell Tofte, ble det etablert en togløsning for transport av massevirke og flis til Sverige. Ordningen innebærer en økt ekstern omsetning på grunn av at det nå kjøpes massevirke som omsettes videre eksternt. Virksomheten baseres på faste avtaler både på kunde- og leverandørsiden, og risikoen er liten.



Øvrige sin andel av konsernets eksterne salg i 1. kvartal 2014



Ansatte

Ansatte	Per 1. kvartal 2014				Per 1. kvartal 2013			
	Menn	Kvinner	% kvinner	Totalt	Menn	Kvinner	% kvinner	Totalt
Timber	623	76	12,2 %	699	606	82	13,5 %	688
Wood	825	169	20,5 %	993	881	171	19,4 %	1 052
Byggsystemer	1 378	97	7,0 %	1 475	1 383	96	6,9 %	1 479
Øvrige	98	30	30,6 %	128	97	32	33,0 %	129
Totalt	2 924	372	11,3 %	3 295	2 967	381	11,4 %	3 348

Sykefravær	1. kvartal		H1 verdi	1. kvartal	
	2014	2013		2014	2013
Timber	4,82 %	5,54 %	Timber	13,1	33,6
Wood	5,66 %	6,16 %	Wood	35,4	22,6
Byggsystemer	6,03 %	7,02 %	Byggsystemer	18,8	14,9
Øvrige	3,07 %	2,43 %	Øvrige	0,0	0,0
Totalt	5,55 %	6,26 %	Totalt	21,8	20,7

I første kvartal var totalt sykefravær 5,5 prosent (6,3), hvorav 2,4 prosent (2,6) er langtidsfravær. Både langtidsfraværet og korttidsfraværet er dermed lavere enn for samme periode i fjor. Det arbeides fortsatt med tiltak for å senke sykefraværet til målsettingen på maksimalt 5 prosent.

Antall personskader med påfølgende fravær var 31 i kvartalet (29). H1-verdien (antall personskader med påfølgende fravær per million arbeidede timer) økte fra et allerede uakseptabelt høyt nivå. Konsernets målsetting er at H1-verdien skal være 0. Innsatsen for å oppnå dette er intensivert ytterligere sammenlignet med tidligere. Etter en lengre periode med omfattende investeringer i sikrere maskiner og utstyr, er de viktigste tiltakene som pågår holdningsskapende arbeid, HMS-utdanning av ledere, samt bedre sikkerhetsrutiner og tydeligere arbeidsplassbeskrivelser.

Som et ledd i arbeidet med å skape tryggere arbeidsplasser, er sikkerhetskampanjen «Hel Hjem» - fase II lansert i hele konsernet i første kvartal. Kampanjen vil gjennomføres med en prosjektorganisering hvor rapportering om fremdrift og måloppnåelse går fra lokale HMS-team, via daglig ledelse på datterselskapsnivå og opp til konsernledelse. Kampanjen skal sikre økt ledelsesfokus på temaet, og engasjement hos alle ansatte. Dette skal blant annet skje gjennom en aktivitetsorientert endringsprosess i hver enkelt bedrift. Hel Hjem fase II innebærer også en tydeliggjøring og standardisering av de personmessige konsekvensene av brudd på sikkerhetsbestemmelsene. Målet er at holdningene til sikkerhet skal endres, noe som ikke bare krever resolutt handling, men også forutsigbarhet ved avvik.

Fremtidsutsikter

Det forventes en fortsatt bedring i prisbildet for industritre internasjonalt i andre kvartal. Etterspørselen er økende og produsentlagrene av ferdigvarer er fortsatt på relativt lave nivåer. Valutakursene for NOK og SEK er på nivåer som gir et bedre utgangspunkt i konkurransen på eksportmarkedene enn på samme tid i fjor.

Det forventes en fortsatt svak utvikling i boligbyggingen i Norge i andre kvartal. I Sverige er boligbyggingen økende, men fra et lavt nivå. Den vesentligste andelen av konsernets leveranser går imidlertid til markedet for renovering, ombygginger og tilbygg, som er mer stabilt enn nybyggmarkedet. Aktivitetsnivået forventes å følge normale sesongmessige variasjoner med en sesongmessig oppgang i andre kvartal.

For Byggsystemdivisjonen forventes etterspørselen fra bygg- og anleggsektoren i Skandinavia å forbli på nivå med foregående år med normale sesongvariasjoner gjennom året. For andre kvartal innebærer dette en økning i aktivitetsnivået. Divisjonen har en bedre og bredere sammensatt ordrebeholdning enn på samme tid i 2013.

Selskapene har tilpasset kapasitet og kostnadsstruktur til de rådende markedsforhold og har i tillegg fått noe lavere konkurranse fra utenlandske aktører på grunn av utviklingen i valutakursene.

Det forventes god aktivitet i tømmermarkedet i andre kvartal. Det knytter seg imidlertid fortsatt usikkerhet til de langsiktige konsekvensene for råstoffmarkedet og markedet for flisprodukter som følge av store endringer i papir- og celluloseindustrien i Norge.

Gjennom 2013 ble det identifisert og iverksatt et antall tiltak og prosjekter med tett oppfølging for å forbedre resultatene i løpende drift, sikre bedre konkurransekraft på lang sikt og redusere risikoen for tap knyttet til enkeltprosjekter. Det er også igangsatt et prosjekt for å frigjøre arbeidskapital og det vil ikke bli gjennomført investeringer utover nødvendig vedlikehold og enkelte mindre forbedringer i forbindelse med dette. Dette arbeidet fortsetter i 2014. Styret forventer at tiltakene samlet vil øke konsernets kontantstrøm gjennom en konjunktursyklus.

Styret anser at konsernet har tilstrekkelig soliditet og langsiktig likviditetstilgang til å kunne gjennomføre de nødvendige tilpasningene. Konsernets langsiktige gjeld har første forfall i 2015 og prosessen med en refinansiering er påbegynt.

Styret forventer at konsernets resultat for 2014 blir vesentlig bedre enn i 2013.

Sammendratt kvartalsregnskap for Moelvenkonsernet, 1. kvartal 2014

Resultat og totalresultat

Beløp i NOK mill.	1. kvartal		12 måneder	
	2014	2013	2013	2012
Driftsinntekter	2 259,6	1 848,7	8 009,4	8 121,5
Avskrivninger	69,4	65,4	271,6	250,9
Varekostnad	1 436,4	1 200,4	5 184,7	5 264,3
Lønnskostnad	469,7	442,9	1 750,1	1 727,1
Annen driftskostnad	230,4	204,0	847,7	862,4
Driftsresultat	53,7	-63,9	-44,7	16,9
Inntekt på investering i tilknyttet selskap	0,0	0,0	0,0	-3,7
Verdiendring finansielle instrumenter	-5,5	8,7	5,5	-7,9
Rente- og andre finansinntekter	6,0	10,5	20,2	15,8
Rente- og andre finanskostnader	-21,3	-25,1	-98,1	-85,5
Ordinært resultat før skattekostnad	32,9	-69,8	-117,1	-64,3
Skattekostnad	8,0	-18,3	-24,5	-17,3
Periodens resultat / Årsresultat	24,9	-51,6	-92,6	-47,1
Minoritetens andel	-0,2	-1,0	-1,6	-1,8
Majoritetens andel	25,1	-50,5	-91,0	-45,3
Resultat per aksje (i NOK)	0,2	-0,4	-0,7	-0,4
Totalresultatet for konsernet				
Årsresultat	24,9	-51,6	-92,6	-47,1
Andre inntekter og kostnader				
<i>Elementer som ikke omklassifiseres senere til resultatet</i>				
Aktuarielle gevinster (tap) på ytelsesbaserte pensjonsordninger	0,0	0,0	18,8	64,8
Skatt på elementer som ikke omklassifiseres senere til resultatet	0,0	0,0	-5,1	-18,1
	0,0	0,0	13,7	46,6
<i>Elementer som kan bli omklassifisert senere til resultatet</i>				
Omregningsdifferanser	-13,6	25,7	58,4	-12,6
Andelen av andre inntekter og kostnader i tilknyttede selskaper	0,0	0,0	0,0	0,0
Andre endringer	0,5	-1,7	-5,0	16,6
Skatt på elementer som kan bli omklassifisert senere til resultatet	0,0	0,0	0,0	0,0
	-13,1	24,0	53,4	4,0
Andre inntekter og kostnader i perioden (etter skatt)	-13,1	24,0	67,1	50,7
Totalresultat for perioden	11,8	-27,6	-25,5	3,6
Totalresultat henført til:				
Eiere av morforetaket	12,0	-26,5	-23,9	5,4
Ikke kontrollerende eierinteresser	-0,2	-1,0	-1,6	-1,8

Balanse for konsernet

Beløp i NOK mill.	Per 31.03		Per 31.12
	2014	2013	2013
Immaterielle eiendeler	47,8	51,5	48,4
Varige driftsmidler	1 815,9	1 744,1	1 876,6
Finansielle anleggsmidler	12,3	7,9	8,1
Sum anleggsmidler	1 876,0	1 803,5	1 933,1
Varer	1 329,3	1 384,6	1 263,6
Fordringer	1 568,2	1 411,6	1 317,2
Likvider	9,7	17,8	25,9
Sum omløpsmidler	2 907,2	2 814,0	2 606,7
Sum eiendeler	4 783,2	4 617,5	4 539,8
Selskapskapital*	647,7	647,7	647,7
Øvrig egenkapital	882,3	869,4	870,4
Sum egenkapital	1 530,0	1 517,1	1 518,2
Avsetninger	146,0	168,3	143,1
Langsiktig rentebærende gjeld	1 197,3	1 298,0	1 321,3
Langsiktig rentefri gjeld	2,2	2,6	2,3
Sum langsiktige forpliktelser	1 345,5	1 469,0	1 466,7
Kortsiktig rentebærende gjeld	350,3	232,2	180,6
Kortsiktig gjeld	1 557,3	1 399,2	1 374,3
Sum kortsiktige forpliktelser	1 907,6	1 631,4	1 554,9
Sum gjeld	3 253,1	3 100,4	3 021,7
Sum egenkapital og gjeld	4 783,2	4 617,5	4 539,8

Egenkapitaloppstilling for konsernet

Beløp i NOK mill.	Egenkapital henført til eierne av morforetaket					Ikke-kontrollerende eierinteresser	Sum egenkapital
	Aksje-kapital	Overkurs-fond	Egne aksjer	Annen egenkapital	Sum		
Sum pr 1.1.2013	647,7	180,7	0,0	706,1	1 534,5	9,1	1 543,6
Totalresultat for perioden							
Årsresultat	0,0	0,0	0,0	-50,5	-50,5	-1,0	-51,6
Andre inntekter og kostnader							
Omregningsdifferanser	0,0	0,0	0,0	25,7	25,7	0,0	25,7
Andre endringer	0,0	0,0	0,0	1,7	1,7	0,0	1,7
Aktuarielle gevinster (tap) på ytelsesbaserte pensjonsordninger	0,0	0,0	0,0	0,0	0,0	0,0	0,0
Skatt på andre inntekter og kostnader	0,0	0,0	0,0	0,0	0,0	0,0	0,0
Andre inntekter og kostnader i perioden (etter skatt)	0,0	0,0	0,0	27,4	27,4	0,0	27,4
Transaksjoner med eierne, innregnet direkte mot egenkapitalen							
Kjøp av ikke-kontrollerende eierinteresser	0,0	0,0	0,0	0,0	0,0	-2,4	-2,4
Effekt oppkjøp	0,0	0,0	0,0	0,0	0,0	0,0	0,0
Utbytte til eierne	0,0	0,0	0,0	0,0	0,0	0,0	0,0
Aksjebaserte betalingstransaksjoner	0,0	0,0	0,0	0,0	0,0	0,0	0,0
Sum transaksjoner med eierne	0,0	0,0	0,0	0,0	0,0	-2,4	-2,4
Sum per 31.03.2013	647,7	180,7	0,0	683,0	1 511,4	5,7	1 517,1
Sum pr 1.1.2014	647,7	180,7	0,0	682,2	1 510,6	7,6	1 518,2
Totalresultat for perioden							
Årsresultat	0,0	0,0	0,0	25,1	25,1	-0,2	24,9
Andre inntekter og kostnader							
Omregningsdifferanser	0,0	0,0	0,0	-13,6	-13,6	0,0	-13,6
Andre endringer	0,0	0,0	0,0	0,5	0,5	0,0	0,5
Aktuarielle gevinster (tap) på ytelsesbaserte pensjonsordninger	0,0	0,0	0,0	0,0	0,0	0,0	0,0
Skatt på andre inntekter og kostnader	0,0	0,0	0,0	0,0	0,0	0,0	0,0
Andre inntekter og kostnader i perioden (etter skatt)	0,0	0,0	0,0	-13,1	-13,1	0,0	-13,1
Transaksjoner med eierne, innregnet direkte mot egenkapitalen							
Kjøp av ikke-kontrollerende eierinteresser	0,0	0,0	0,0	0,0	0,0	0,0	0,0
Effekt oppkjøp	0,0	0,0	0,0	0,0	0,0	0,0	0,0
Utbytte til eierne	0,0	0,0	0,0	0,0	0,0	0,0	0,0
Aksjebaserte betalingstransaksjoner	0,0	0,0	0,0	0,0	0,0	0,0	0,0
Sum transaksjoner med eierne	0,0	0,0	0,0	0,0	0,0	0,0	0,0
Sum per 31.03.2014	647,7	180,7	0,0	694,2	1 522,6	7,4	1 530,0

Kontantstrømoppstilling for konsernet

Beløp i NOK mill.

	Per 31.03	
	2014	2013
KONTANTSTRØMMER FRA OPERASJONELLE AKTIVITETER		
Perioderesultat / Årsresultat	24,9	-51,6
<i>Justeringer for å avstemme årsresultat mot netto kontantstrøm fra driften:</i>		
Ordinære avskrivninger	69,4	65,4
Nedskrivninger	0,0	0,0
Resultatandel fra tilknyttede selskaper	0,0	0,0
Betalt skatt	0,0	0,0
Kostnadsført ikke utbetalt pensjonskostnad og inntektsførte pensjonsmidler ikke innbetalt	1,2	6,8
Tap (gevinst) ved salg av anleggsmidler	0,1	0,0
Netto verdiendring av finansielle instrumenter til virkelig verdi	5,5	-8,7
Skattekostnad	8,0	-18,3
<i>Endring i driftsmessige eiendeler og gjeld:</i>		
Endring i varelager	-63,4	-94,7
Endring i kundefordringer og andre fordringer	-256,9	-157,4
Endringer i leverandørgjeld	88,9	21,2
Endring i avsetninger og ytelser til ansatte	3,0	0,0
Endring i kortsiktig gjeld eksklusive innlån	93,2	0,2
Kontantstrøm fra operasjonelle aktiviteter	-26,2	-237,4
KONTANTSTRØMMER FRA INVESTERINGSAKTIVITETER		
Investeringer i driftsmidler og immaterielle eiendeler	-36,8	-63,4
Netto kontantutlegg ved oppkjøp	0,0	0,0
Innbetalinger fra salg driftsmidler	0,3	0,0
Salg av andre langsiktige investeringer	0,0	0,0
Kjøp av datterselskap, redusert med kontanter i virksomheten	0,0	0,0
Kontantstrøm fra investeringsaktiviteter	-36,5	-63,4
KONTANTSTRØMMER FRA FINANSIERINGSAKTIVITETER		
Opptak av kortsiktige lån	230,6	223,0
Nedbetaling av kortsiktige lån	-0,5	0,0
Endring i kassakreditt	-60,4	-96,8
Kjøp av ikke-kontrollerende eierinteresser	0,0	0,0
Endring av langsiktig gjeld (låneramme)	-119,6	169,3
Nedbetaling av annen langsiktig gjeld	-4,6	-2,4
Utbetaling av utbytte	0,0	0,0
Kontantstrøm fra finansieringsaktiviteter	45,5	293,2
Netto økning (reduksjon) i betalingsmidler gjennom året	-17,2	-7,7
Betalingsmidler ved periodestart	25,9	25,5
Effekt av valutakursendringer på betalingsmidler	0,0	0,0
Betalingsmidler ved periodeslutt	8,7	17,8
Kontanter og kontantekvivalenter		
Betalingsmidler	8,7	17,8
Ubenyttede trekkrettigheter	388,9	429,0
Bundne bankinnskudd	0,0	0,0
Kontanter og kontantekvivalenter	397,6	446,8

Noter til det sammendratte, konsoliderte kvartalsregnskapet

Note 1 – Generell informasjon

Moelven Industrier ASA er et allmennaksjeselskap registrert i Norge. Selskapets hovedkontor er lokalisert i Industriveien 2, 2390 Moelv, Norge. Det sammendratte konsernregnskapet for første kvartal 2014, avsluttet 31. mars 2014, omfatter Moelven Industrier ASA og dets datterselskaper (sammen referert til som “konsernet”) og konsernets andeler i tilknyttede selskaper. Årsregnskapet for 2013 er tilgjengelig på 2013.moelven.no.

Note 2 – Bekreftelse av finansielt rammeverk

Konsernregnskapet for første kvartal 2014 er utarbeidet i samsvar med kravene i IAS 34 “Delårsrapportering” som er godkjent av EU. Delårsregnskapet omfatter ikke all informasjon som kreves i et fullstendig årsregnskap og bør leses i sammenheng med konsernregnskapet for 2013. Det sammendratte, konsoliderte kvartalsregnskapet ble godkjent av styret 24. april 2014.

Note 3 – Regnskapsprinsipper

Regnskapsprinsippene benyttet i kvartalsregnskapet er de samme som i konsernregnskapet for 2013.

Note 4 – Estimater

Utarbeidelse av kvartalsregnskap inkluderer vurderinger, estimater og forutsetninger som både påvirker hvilke regnskapsprinsipper som anvendes og rapporterte beløp for eiendeler, forpliktelser, inntekter og kostnader. Faktiske beløp kan avvike fra estimerte beløp. Ved utarbeidelsen av dette sammendratte kvartalsregnskapet har ledelsen lagt til grunn de samme kritiske vurderinger relatert til anvendelse av regnskapsprinsipper som ble lagt til grunn for konsernregnskapet for 2013, og de viktigste kildene til estimatusikkerhet er de samme ved utarbeidelsen av dette sammendratte kvartalsregnskapet som for konsernregnskapet for 2013.

Note 5 – Pensjon og skatt

Beregning av pensjonskostnader og pensjonsforpliktelse er gjort årlig av aktuar. I kvartalsregnskapet er pensjonskostnader og pensjonsforpliktelser basert på prognoser fra aktuar. Skattekostnaden er beregnet i hvert kvartalsregnskap basert på en forventet årlig skattekostnad.

Note 6 – Sesongmessige svingninger

Etterspørselen etter konsernets produkter og tjenester har normalt en variasjon gjennom året. Dette innebærer lavsesong gjennom første kvartal, tiltagende aktivitet og høysesong utover i andre og tredje kvartal, og avtagende aktivitet i siste del av fjerde kvartal.

Som følge av årlige sesongvariasjoner i råstofftilgang og markedsaktivitet, varierer konsernets arbeidskapital med NOK 300 – 400 mill. fra høyeste punkt i mai/juni til det laveste i november/desember.

Det har i første kvartal vært normal utvikling i kapitalbindingen, men nivået er for høyt og tiltak for reduksjon av arbeidskapitalen er iverksatt.

Note 7 – Varige driftsmidler, immaterielle eiendeler og goodwill

Beløp i NOK mill.	Per 31.03	
	2014	2013
Bokført verdi per 1.1	1 913,8	1 744,5
Tilgang	36,8	63,4
Virksomhetssammenslutning	0,0	0,0
Avgang	-0,2	0,0
Avskrivninger	-69,4	-65,4
Overføringer	-1,7	-12,7
Omregningsdifferanser	-26,9	54,4
Bokført verdi per 31.03	1 852,5	1 784,2

Note 8 – Finansielle instrumenter

Beløp i NOK mill.	Pr 1. kvartal 2014			Per 31.12.2013		
	Positiv virkelig verdi	Negativ virkelig verdi	Netto virkelig verdi	Positiv virkelig verdi	Negativ virkelig verdi	Netto virkelig verdi
Valutaterminer	1,1	-4,2	-3,0	2,3	-7,4	-5,0
Renteterminer	0,0	-49,4	-49,4	0,0	-44,8	-44,8
Strømterminer	0,0	-17,5	-17,5	0,0	-14,6	-14,6
Total	1,1	-71,0	-69,9	2,3	-66,7	-64,4

Beløp i NOK mill.	Pr 1. kvartal 2013			Per 31.12.2012		
	Positiv virkelig verdi	Negativ virkelig verdi	Netto virkelig verdi	Positiv virkelig verdi	Negativ virkelig verdi	Netto virkelig verdi
Valutaterminer	6,0	-5,2	0,8	3,2	-2,0	1,2
Renteterminer	0,0	-55,8	-55,8	0,0	-62,0	-62,0
Strømterminer	0,0	-6,0	-6,0	0,0	-8,9	-8,9
Total	6,0	-67,0	-61,0	3,2	-72,9	-69,7

Note 9 – Driftssegmenter

Divisjonene er inndelt etter Moelvrens tre kjernevirksomheter; Timber (industrivare), Wood (byggevarer) og Byggsystemer (prosjekt). I tillegg er det en divisjon "øvrige" der resterende enhetene inngår. Divisjonene er bygget opp omkring selvstendige datterselskaper med aktiviteter klart definert innenfor divisjonene. Alle transaksjoner mellom divisjonene gjennomføres til normale forretningsmessige vilkår. Inndelingen i divisjoner avviker fra den formelle juridiske eierstruktur. Se konsernregnskapet for 2013 for ytterligere informasjon om segmentinformasjon. Videre følger en avstemming av resultat før skatt i de rapporteringspliktige segmentene og foretakets resultat før skatt.

Beløp i NOK mill.	Per 31.03	
	2014	2013
Timber	32,1	-37,6
Wood	5,8	-27,0
Byggsystemer	14,1	-1,0
Øvrige	-19,1	-4,3
Resultat før skatt i segmentene	32,9	-69,8
Elimineringer mellom segmentene	0,0	0,0
Resultat før skatt i konsernregnskapet	32,9	-69,8

Note 10 – Nærstående parter

På enkelte områder innenfor den ordinære virksomheten til konsernet gjøres det transaksjoner med eierne. Dette gjelder blant annet kjøp av tømmer, hvor de norske skogeierandelslagene er leverandør. Det vil også foregå leveranser av biobrensel fra Moelven konsernet til bioenergianlegg eiet av Eidsiva Energi AS, med mulig tilbakekjøp av bioenergi til Moelvens industri i tilknytning til energianlegget. I tillegg formidler Eidsiva Marked AS elektrisk kraft til Moelvens norske industrivirksomheter. Felles for alle disse transaksjonene er at et prinsipp om armlengdes avstand skal legges til grunn. Der hvor andre aktører kan tilby bedre priser og/eller betingelser, vil disse bli benyttet. Av Moelvens samlede innkjøpsbehov av tømmer på 4 mill m³ub kommer cirka 40 prosent av volumet via de norske skogeierandelslagene.

Moelvens leveranse av energiråstoff til Eidsivas bioenergianlegg utgjør på årsbasis mellom 40 og 50 GWh, mens tilbakekjøp av energi utgjør mellom 20 og 30 GWh. Netto leveranse av energiråstoff blir 20 GWh. Omfanget av formidlingen av elektrisk kraft tilsvarer cirka 40 prosent av Moelvens samlede forbruk på 185 GWh.

Moelven har lang tradisjon for å drive sin virksomhet i overensstemmelse med alle lover og etiske retningslinjer i næringslivet, og er av den oppfatning at konkurransen er positivt for alle næringslivets parter. For å bidra til å opprettholde denne kulturen, er det utarbeidet etiske retningslinjer og retningslinjer for overholdelse av Konkurranselovgivningen.

Note 11 – Hendelser etter rapporteringsperioden

Det har ikke inntruffet hendelser etter rapporteringsperioden som har betydning for kvartalsregnskapets innregnede inntekter, kostnader, eiendeler eller gjeld

Moelven er organisert i tre divisjoner: Timber, Wood og Byggsystemer. I tillegg kommer rapporteringsområdet Øvrige, som består av eierselskapene, virkesforsyning og bioenergi. Sagbrukene i Timber leverer sagede trevarer og komponenter til industrikunder i Skandinavia og det øvrige Europa, Midt-Østen og Nord-Afrika. Industrikundene bruker produktene som innsatsvare i sin produksjon. I tillegg leveres det spon-, flis- og barkprodukter som benyttes i masse-, sponplate- og biobrenselindustrien. Bedriftene i Wood forsyner byggevarehandelen i Skandinavia med et bredt utvalg av bygg- og interiørvarer. Et viktig konkurransefortrinn er divisjonens rasjonelle distribusjonsapparat som kan tilby kundene raske og eksakte leveranser av et bredt varesortiment. Bedriftene innen Byggsystemer leverer fleksible systemløsninger for interiørvegger, modulbygg, elektroinstallasjoner og bærende konstruksjoner i limtre til prosjekter og entreprenørkunder, hovedsakelig i Norge og Sverige. Divisjonen satser på å videreutvikle konsepter og systemer sammen med kundene og med eksperter innen arkitektur, design og konstruksjon. Konsernet består samlet av 52 operative enheter i Norge og Sverige og har 3 295 ansatte. Moelven har også egne salgskontor i Danmark, England, Tyskland og Nederland. Moelven-konsernet eies av Glommen Skog SA (25,1 prosent) Eidsiva Vekst AS (23,8 prosent), Agri MI AS (15,8 prosent), Viken Skog SA (11,9 prosent), Mjøsen Skog SA (11,7 prosent), AT Skog SA (7,3 prosent) og Havass Skog SA (4,0 prosent). De resterende 0,4 prosent eies i hovedsak av privatpersoner.

Moelven gir folk gode rom

For mer informasjon:

www.moelven.com

Hovedkontor

Moelven Industrier ASA
Org.nr. NO 914 348 803 MVA
P.O. Box 134, NO-2391 Moelv
Tel. +47 62 34 70 00
Fax. +47 62 34 71 88

www.moelven.com

post@moelven.com