

ÅRSRAPPORT

2000

MOELVEN

INNHold

MOELVEN-KONSERNET

Visjon	3
Organisasjonsplan	4
Konsernets virksomhet	5
Viktige hendelser	6
Konsernsjefens kommentar	7
Rekruttering og personalutvikling	64
Miljøinformasjon	66
Selskapsadresser	70

ÅRSRAPPORT

Årsberetning	10
Bedriftsforsamlingen, styret og konsernledelsen	15
Aksjonærforhold	16
Finansielle nøkkeltall	18
Resultatregnskap – konsernet	19
Balanse per 31.12. – konsernet	20
Kontantstrømpoppstilling – konsernet	21
Regnskapsprinsipper	22
Noter – konsernet	23
Resultatregnskap/Kontantstrømpoppstilling – Moelven Industrier ASA	34
Balanse – Moelven Industrier ASA	35
Noter – Moelven Industrier ASA	36
Revisjonsberetning og bedriftsforsamlingens innstilling	41

FINANSKALENDER

- 4. APRIL**
Generalforsamling – årsregnskap 2000
- 3. MAI**
Regnskap for første kvartal 2001
- 16. AUGUST**
Regnskap for annet kvartal 2001
- 30. OKTOBER**
Regnskap for tredje kvartal 2001
- FEBRUAR 2002**
Regnskap for fjerde kvartal/
foreløpig årsresultat 2001
- APRIL 2002**
Generalforsamling – årsregnskap 2001

Foto:
Christian Bruun/Hege Barnholt
Morten Brun

Layout og produksjon:
ærlig talt reklame as

MOELVEN INDUSTRIER ASA
Org.nr. NO 914 348 803 Mva
P.O.Box 134, N-2391 Moelv
Tel: + 47 62 34 70 00
Fax: + 47 62 36 92 80
Internett: <http://www.moelven.com>
E-mail: post@moelven.com
Hugin Online: <http://www.huginonline.no/MOE>
Oslo Børs: <http://www.ose.no>

FORRETNINGSOMRÅDER

Konsernpresentasjon	42
Hovedtall	45
Moelven Treindustri	46
Timber	50
Wood	52
Limtre	54
Moelven Byggindustri	56
Modulbygg	60
Bygginredning	62

VISJON

Moelven skal være en av skandinavias ledende leverandører av byggevarer og tilhørende tjenester. For Moelven betyr ledende ikke bare å være en av de største, men også å være den foretrukne samarbeidspartner for våre forbindelser.

Moelvens posisjoner skal utvikles gjennom å

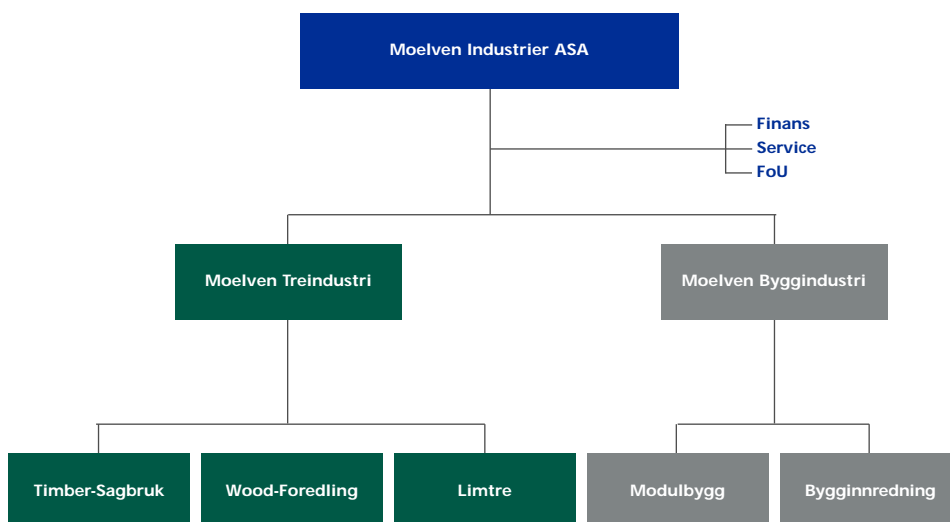
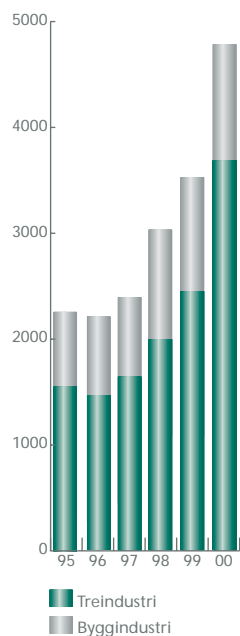
- være både omstillingsdyktig og langsiktig i handling*
- være i forkant av kunder og konkurrenter i utviklingen av forretningskonsepter og merkevarer*
- være den mest lønnsomme aktør innen våre forretningsområder*

Moelven skal være synonymt med kvalitet, forventninger og positive erfaringer



ORGANISASJONSPLAN

Driftsinntekter MNOK

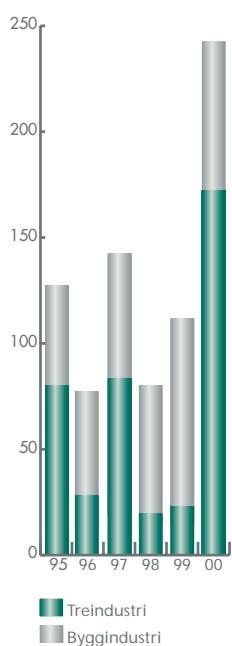


Moelven konsernet er organisert i to forretningsområder; Moelven Treindustri og Moelven Byggindustri.

Moelven Treindustri har cirka 2000 ansatte og driftsinntekter på cirka NOK 3,7 mrd.

Moelven Byggindustri har i underkant av 1000 ansatte og driftsinntekter på cirka NOK 1,1 mrd.

Driftsresultat MNOK



Forretningsområder	Produkter	Driftsinntekter MNOK	Ansatte pr. 31.12.00
Moelven Treindustri			
Timber - Sagbruk	Innsatsvarer til tre- og papirindustrien	2 723	1 126
Wood - Foredling	Trebaserte byggevarer	1 222	570
Limtre	Bærende bygningselementer	536	326
Moelven Byggindustri			
Modulbygg	Yrkesbygg og elektroinstallasjoner	543	414
Bygginredning	Innredning av yrkesbygg	551	564

KONSERNETS VIRKSOMHET

Moelven Industrier er et skandinavisk industrikonsern som leverer produkter med tilhørende tjenester til det europeiske byggemarkedet. Hoveddelen av produksjonen skjer i Norge og Sverige, mens nær 40 prosent av salget går til markeder utenfor Skandinavia.

Konsernets virksomheter har 3 000 medarbeidere og omsetter årlig for NOK 4,7 milliarder. Konsernets nær 40 resultatenheter er organisert i to forretningsområder, Moelven Treindustri og Moelven Byggindustri.

Moelven Treindustri produserer trebaserte byggevarer og leverer innsatsvarer til andre produsenter av trebaserte byggevarer og til møbel-, emballasje- og papirindustrien. Hovedproduktene er tre og limtre for bærende konstruksjoner, interiørprodukter som gulv, paneler og listverk, brann- og råtebestandig tre, og komponenter. Produktene selges til annen industri og til byggevarehandelen.



Moelven Byggindustri leverer industrialiserte, modulbaserte byggkonsepter som alternativ til de tradisjonelle byggeprosesser. Hovedproduktene er yrkesbygg som skoler, kontorer, entreprenørinnkvartering og hoteller, og innredning og elektroinstallasjoner til yrkesbygg. Norske og svenske byggherrer og entreprenører utgjør de primære kundegruppene.

Moelven har de siste årene hatt en betydelig vekst, både ved utvikling av den eksisterende virksomheten og gjennom oppkjøp. Konsernets vekst øker behovet for å gi alle resultatenheter stor selvstendighet med tilhørende ansvar og myndighet innenfor sentralt gitte rammer. Dette gir en fleksibel organisasjon som raskt kan tilpasse seg endrede markedsforhold, samtidig som ressurser til interne, administrative prosesser minimeres.



VIKTIGE HENDELSER

1899 Aksjeselskapet Moelven Brug ble stiftet 24. juli. Det oljekokte hjulet var hovedgrunnlaget for den industrielle produksjonen.

1948 Johs. Mageli ble ansatt som leder for AS Moelven Brug. Han ble grunnlegger av det moderne Moelven.

1950 En ny type transportabel skogskoie og hvilebrakke, «Moelven-Hus på Hjul», ble utviklet.

1959/60 Limtrefabrikken på Moelv kom i drift i samarbeid med Ringsaker Almenning.

1960/61 Utvikling av landbruksprodukter, lastere, dumpere og mobilkran. Senere kom dekkskraner

1964 Moelven Seksjonshus blir videreutviklet. Salgskontorer opprettes både i Sverige og Norge.

1965 A/S Ringsakerhus ble etablert i samarbeid med OBOS. Dette ble starten på feltutbyggingen.

1972/1976 Det bygges nye fabrikker for produksjon av komponenter for husindustrien. «Oljeeventyret» gir Moelven store leveranser til bl.a. Kårstø og Rafnes.

1980 Mjøsbruket blir etablert. Dette ble det første sagbruket i dagens Moelven.

1981 Moelven noteres på Oslo Børs. Aksjekapital NOK 17,5 mill.

1982 Moelven overtar aksjemajoriteten i Töreboda Limträ AB, og ble blant Europas største på dette området.

1985 Dalaträ AB og LNJ Limträ AS overtas.

1988 Moelven selger majoriteten av sin mekaniske industri.

1989 Moelven overtar Bolig- og Yrkesbyggdivisjonene i Norema fra Aker.

1990 - 1992 Svikten i det norske boligmarkedet fører til avvikling av boligproduksjonen, konsernets største forretningsområde. Konsernet gjennomgikk en større omorganisering og ble refinansiert.

1994 Leveranse av olympiaanleggene Vikingskipet, Håkonshall og «Nordlyshallen» i forbindelse med OL.

1995 Bærekonstruksjoner til terminalbygget på Gardermoen leveres i limtre.

1998 Overtakelsen av Notnäs AB og Westwood-konsernet medfører nær en dobling av treindustrivirksomheten.

1999 Moelven feirer 100 år.

2000

- Forestias treindustri overtas. Konsernet får 820 nye medarbeidere, 12 nye produksjonssteder og en økning i omsetningen på NOK 1,3 mrd. Moelven Wood engasjerer seg sterkere i det tyske markedet gjennom kjøp av 49 prosent av høvleri og distribusjonsselskapet Aicher GmbH.
- Byggindustrien overtar Fredlunds Akustik AB og Hulåens Snickeri AB og ekspanderer innen innredninger i Sverige.
- Eierandelene i Limträ Danmark AS selges og limtrevirksomheten konsentreres til Norge og Sverige.
- Weda Skog AB etableres sammen med Bergkvist og Hedin som felles innkjøpselskap for tømmer i Sverige.
- Moelven Engineering er hovedentreprenør for den norske paviljongen på Expo 2000.

KONSRNSJEFENS KOMMENTAR



For Moelven var år 2000 starten på et nytt hundreår, og fra utkikksposten i et skandinavisk byggevarekonsern med over 100 års historie kan en gjøre seg refleksjoner.

Året var «den nye økonomiens» år. For en hundreåring er det ikke mulig å fornekte at en, etter den typologien, tilhører «den gamle økonomien». Vi har heller ikke noe behov for å fornekte dette, for Moelven har mange grunnleggende kvaliteter som er en god basis for vekst og utvikling i 100 år til.

År 2000 vil bli stående som det enkeltåret Moelven vokste mere enn noen gang. Konsernet fikk nærmere 800 nye medarbeidere, 12 nye produksjons-selskaper, og mer enn 1,2 mrd i økt omsetning. Et forbedret resultat bidro også til en sterkere finansiell stilling. Dette gir, sammen med våre grunnleggende kvaliteter, et godt utgangspunkt for vår videre utvikling.

Moelven bidrar til at det bygges renere. Miljøvern er en integrert del av den daglige drift. Med svært få unntak, kan vi si at våre medarbeideres kunnskap og våre produksjonsmidler er knyttet til aktiviteter som er bærekraftige, både i miljømessig og økonomisk forstand. All økonomisk aktivitet vil ha visse negative miljømessige konsekvenser. Den langsiktige konkurransekraften ligger i å drive virksomhet som har små nok negative miljømessige konsekvenser til at den kan opprettholdes over tid og mindre negative konsekvenser enn alternativene. Det gjør Moelven. Tre er et fornybart råstoff, vårt energiforbruk utover det som dekkes av eget biobrensel er svært begrenset og byggematerialer av tre har lang levetid. De kan tilpasses, gjenbrukes eller avhendes uten nevneverdige negative miljømessige konsekvenser. Modulbaserte bygg produseres i fabrikk som gir renere byggeplasser, og modulbaserte yrkesbygginnredninger er i seg selv et gjenbrukskonsept.

Tre er også et godt utgangspunkt for å gjøre omgivelsene penere. Sluttforbrukerens valg gjøres stadig oftere ut fra estetiske hensyn og med økende betalingsvillighet. Dette er en naturlig følge av at den materielle velstandsutviklingen er kommet så langt at fremskrittet for stadig større kjøpegrupper kun er oppnåelig gjennom høyere kvalitet. Moelvens limtrekon-

struksjoner har estetisk kvalitet som et av sine største konkurransefortrinn. Sagbrukene som leverer råstoff til de mest kvalitetsbeviste produsentene av interiørprodukter er de mest lønnsomme over tid. Vår Byggindustri, enten det gjelder Byggmoduler eller -innredninger, møter kundenes krav på dette området hver dag. Dette har bidratt til å utvikle det enkle «hus på hjul» til fullverdige, modulbaserte yrkesbygg. Vi kan tilby kvaliteter utover det tradisjonelle plassbygde alternativer kan gi, og systeminnredninger er i dag arkitekttilpassede løsninger og langt mer enn en gipsvegg.

Det er økt krav til at alt skal gå raskere. Korte leveringstider og raske ombygginger er med sikkerhet merverdi for våre kunder. For oss som leverandør kan det bety økt ressursbruk, men i dette ligger også muligheten til å bedre vår konkurransevne. Modulbaserte yrkesbygg har et av sine konkurransefortrinn i at byggetiden er kortere og muligheten for gjenbruk i modifisert form på nye steder er bedre enn for tradisjonelle bygg. Modulbaserte innredninger er den overlegent beste måten å gi eier og brukeren av et bygg raske og kostnadseffektive tilpasninger til nye behov. Både modulbaserte bygg og innredninger er gode eksempler på at «den gamle økonomien» møter «den nye økonomiens» behov, og at vi tjener penger på det.

Hvor går Moelven videre? Hovedretningene er klare. Moelven skal være et ledende byggevarekonsern i Skandinavia. Våre aktiviteter vil knytte seg til et antall utvalgte markeds plasser der vi er blant de beste til å drive og dermed har minst like god lønnsomhet som våre konkurrenter. Vi vil også være blant de største på de områder vi satser, slik at nødvendige bransjerestruktureringer sjelden vil foregå uten vår aktive deltagelse. Moelven har spilt, og kommer fortsatt til å spille en aktiv rolle i restruktureringen av treindustrien i våre regioner i Norge og Sverige. Vi har svært gode posisjoner innenfor modulbaserte yrkesbygg og systeminnredninger i Norge og



Sverige. Vi ønsker å utvikle disse områdene videre gjennom organisk vekst og oppkjøp. Konsernet har gjort, og gjør store investeringer i IT-baserte styringssystemer og nettverkløsninger, og er i gang med elektronisk handel mot utvalgte kunder.

I hverdagen er det mange knappe ressurser som skal forvaltes med omtanke. Organisasjonens kompetanse er en av dem. Risikokapital er en annen. Vår evne til å skaffe oss begge deler legger føringer på hvor raskt vi kan utvikle selskapet. Kompetanse innen våre fagområder er ikke lett tilgjengelig i markedet, og må i stor grad utvikles internt. Dette er et prioritert område. Kapitalen skal brukes til en kombinasjon av å videreutvikle industrien og betjene eierne på kortere sikt gjennom kjøp av egne aksjer og betaling av utbytte. «Blandingsforholdet» vil bli bestemt av hva som gir best avkastning for våre aksjonærer.



Omfanget og sammensetningen av vår industrielle virksomhet avhenger litt av rammebetingelsene, men først og fremst av hva våre medarbeidere til enhver tid er best til. Omslaget på denne årsrapporten viser at det er få grenser for hva våre byggevarer kan brukes til og at Moelven tør satse. Selv om dette utkastet til nytt operabygg i Oslo var et av de mange som ikke ble valgt, er sannsynligheten for at våre produkter også vil bli å finne i den nye operaen når den står ferdig, meget stor. Det samme gjelder for mange andre store eller små bygg som skal reises eller renoveres i de kommende år. Vi kan levere pene løsninger, raskt og miljøvennlig.

Kort oppsummert er vår strategi fortsatt vekst med basis i en god daglig drift som gir økonomisk handlefrihet, og deltakelse i strukturendringer for å skape større verdier for våre aksjonærer. I tillegg skal Moelven være et attraktivt selskap å arbeide i. Våre ansatte er vår viktigste ressurs.

Frode Alhaug
Konsernsjef

HOVEDTREKK

Moelven oppnådde i 2000 et rekordresultat på NOK 223 mill på driften. Resultatet styrket konsernets balanse, gav god avkastning på egenkapitalen, og høynet inntjening per aksje fra NOK 0,37 i 1999 til NOK 1,16. Moelven har hatt sterk vekst innen flere områder og doblet omsetningen siden 1997. Styret har i 2000 vært opptatt av integrasjonen av de mange nye enhetene. Styret er tilfreds med at det har lyktes i så stor grad å integrere de nye selskapene som for kort tid tilbake var eiet av hele syv forskjellige grupperinger. Det ble antatt at synergier på i alt NOK 150 mill ville la seg realisere i løpet av en treårs periode etter oppkjøpet av Forestia. Integrasjonsarbeidet går etter planen, og årets resultat er positivt påvirket med i størrelsesorden NOK 50 mill.



*Styreformann
Peder Chr. Løvenskiold*

Koordineringen av flere anlegg har også gjort det mulig å holde årets investeringer i produksjonsmidler på et lavt nivå uten at dette vil påvirke de fremtidige inntjeningsmulighetene negativt.

Av konsernets driftsinntekter, kommer rundt tre firedeler fra salg av varer og tjenester i byggemarkedet og Moelven har etter de siste oppkjøpene styrket sin posisjon som et betydelig skandinavisk byggevarekonsern. Konsernets virksomheter kan naturlig deles i to forretningsområder, Moelven Treindustri og Moelven Byggindustri, og organisasjonen er endret i samsvar med dette. Moelven Treindustri omfatter alle virksomheter som produserer byggevarer av tre eller innsatsvarer til denne typen produksjon eller annen trebearbeidende industri. Moelven Byggindustri omfatter alle virksomheter som leverer industrialiserte byggekonsepter som erstatter tradisjonelle bygg- og håndverkstjenester. De viktigste produktene er modulbaserte yrkesbygg og bygginnredninger, supplert av elektro- og engineeringtjenester.

DRIFTSINNTEKTER OG RESULTAT

Driftsinntektene i år 2000 utgjorde NOK 4745,9 mill (mot NOK 3525,7 i 1999). Dersom driftsinntektene for ervervede virksomheter inkluderes også for periodene før overtagelse, økte driftsinntektene med NOK 111 mill i forhold til året før. Økningen i driftsinntekter skyldes noe bedre markedsforhold for Moelven Treindustri. Driftsresultatet ble NOK 223,0 mill (89,6), og inkluderer engangsinntekter knyttet til pensjonsordninger og salg av virksomheter på NOK 45,3 mill (3,3). I forbindelse med overtagelsen av Forestia AS, ble det avsatt en omstrukturingsreserve på NOK 30,0 mill. I år 2000 er det påløpt NOK 22,0 mill i kostnader som er ført mot denne reserven. Ut fra

vurdering av de tiltak som skal iverksettes innen virkesforsyning, et prosjekt som berører våre virksomheter både i Norge og Sverige, er det besluttet å avsette ytterligere NOK 10 mill til omstrukturingsformål. Netto finanskostnader utgjorde NOK 63,4 mill (43,1) og ordinært resultat før skattekostnad ble NOK 159,6 mill (46,5). Beregnet skattekostnad på ordinært resultat er NOK 24,3 mill, hvorav NOK 3 mill er betalbar. Skattekostnaden er redusert med NOK 20,0 mill som en følge av fremførbare underskudd i enkelte svenske datterselskaper. Årsresultatet ble NOK 135,3 mill (33,9). Dette gir et resultat per aksje på NOK 1,16 (0,37).

ÅRSBERETNING

FORRETNINGSOMRÅDENE

Moelven Treindustri

Moelven Treindustri består av tre virksomhetsområder, Timber, Wood og Limtre. Prisene for industritre i det internasjonale markedet var ved starten av året lave. Dette bedret seg gjennom første halvår, og ved utgangen av året var marginene for produkter av både furu og gran normale. Områdets svenske selskaper har større eksportandel, og forholdet til Euro ga svak konkurransevne i deler av året. Som følge av en uvanlig regnfull høst, var tilgangen på råstoff mindre enn normalt i deler av fjerde kvartal og enkelte produksjonsenheter var periodevis hindret av flom.

Foredlingselskapene i Moelven Wood har hatt en positiv resultatutvikling gjennom året. I tillegg til normale sesongmessige endringer i etterspørselen, skyldes dette gode markedsforhold i Norge og Sverige og kostnadsbesparelser som følge av interne tiltak.

Moelvengasjement innen limtre har endret karakter i løpet av år 2000, først ved salget av Moelvengs 40 prosent eierandel i Limtræ Danmark AS, og deretter ved kjøp av ytterligere 10,3 prosent til 91 prosent av aksjene i Mocon Holding AS som har virksomheter i Norge og Sverige. Limtreselskapene har fortsatt krevende markedsutfordringer hjemme og ute. Moelven Töreboda Limträ har opprettholdt tilfredsstillende inntjening, mens de norske virksomhetene er inne i en betydelig omstillingsperiode.

De samlede driftsinntektene for Moelven Treindustri ble NOK 3685,7 mill (2444,2). Hoveddelen av økningen skyldes oppkjøpet av Forestia, men driftsinntektene økte også med NOK 132 mill sammenlignet med året før, dersom

alle enheter inkluderes også i tiden før overtagelsen. Driftsresultatet ble NOK 151,9 mill (24,4).

Moelven Byggindustri

Moelven Byggindustri består av de to virksomhetsområdene Modulbygg og Bygginnrledning. Alle virksomhetene som inngår i området selger sine varer og tjenester i det norske og svenske markedet for næringsbygg. Moelven Modulbygg leverer til nybyggmarkedet, mens Moelven Bygginnrledninger har den største delen av leveransene i forbindelse med ombygginger og vedlikehold.



Fra venstre: Bjørn Solberg Antonsen (ansattes repr.), Peder Chr. Løvenskiold (styreformann), Jan A. Oksum (styremedlem) og Hans Roset (varamedl. ansattes repr.)

Etterspørselen etter nye næringsbygg i Norge har hatt en svakere utvikling gjennom året sammenlignet med de to foregående år, mens utviklingen i det svenske markedet har vært god. Aktiviteten innen ombygginger og vedlikehold har vært relativt stabil i begge markeder. Driftsinntektene ble NOK 1094,3 mill (1087,6) og driftsresultatet ble NOK 71,0 mill (88,1).

Øvrige virksomheter

Som følge av arbeidet med å rendyrke konsernets virksomhet, er omfanget av øvrige aktiviteter sterkt redusert. Driftsinntektene på NOK 68,5 mill knytter seg i det alt vesentlige til internt salg av fellestjenester innen IT, transport, reklame med mer. Driftsuavhengige eiendeler er bokført til NOK 22 mill. Driftsresultatet på NOK 0,1 mill (-22,9) er sterkt forbedret fra tidligere år.

ANSATTE OG MILJØ

Det ble utført 2949 årsverk i år 2000 (2382) og konsernet hadde ved utgangen av året 3046 ansatte (2404). Økningen i antall ansatte og årsverk skyldes oppkjøp av virksomhet. Korrigert for kjøp og salg av virksomheter, ble antall årsverk redusert med 180.

Sykefraværet utgjorde 7,42 prosent (5,37), tilsvarende 50 138 hele arbeidsdager (30 063). Antall rapporterte arbeidsulykker med personskader var 96 (78) hvorav 86 skader med fravær (53). Dette gir en H-verdi på 17,74 (12,45).

Samarbeidet med de ansattes organisasjoner fungerer på en konstruktiv måte og arbeidsmiljøet i konsernet er godt.

Konsernets virksomhet er av lite miljøbelastende karakter. Dette gjelder

både anskaffelsen av råstoffer, produksjonsprosessene og anvendelsen av de ferdige produktene, og styret er opptatt av å videreutvikle det konkurransefortrinnet dette gir. Enkelte impregnerte treprodukter som inngår i konsernets sortiment, inneholder kobber, krom og arsen (CCA) og produksjonen av disse vil bli avsluttet i løpet av 2001.

INVESTERINGER OG KONTANTSTRØM

Årets investeringer, eksklusive tilgang og avgang gjennom oppkjøp og salg av virksomheter, var NOK 77,1 mill (72). Dette utgjør 48 prosent (65) av de samlede avskrivninger. Investeringene i bygg og tyngre produksjonsutstyr vil fortsatt kunne holdes på et lavt nivå som en følge av at flere produksjonsanlegg nå kan sees i sammenheng, men antas å måtte øke noe i forhold til årets nivå. I årets investeringer inngår det NOK 10 mill knyttet til informa-

ÅRSBERETNING



Fra venstre: Arne Rød (observatør, ansattes repr.), Carl Graff-Wang, Iver Melby (ansattes repr.), Svein Steen Thomassen og Per Stamnes.

sjons- og kommunikasjonsteknologi. Moelven Bygginnredninger har tatt i bruk nye administrative systemer og Moelven Treindustri vil gjøre det samme for store deler av virksomheten i løpet av 2001. Økt fokusering på salgsstøtte- og distribusjonssystemer vil bidra til ytterligere å effektivisere markedsbearbeidingen til flere av konsernets enheter.

Kontantstrømmen fra resultatposter var NOK 250,7 mill. Dette tilsvarer NOK 2,15 per aksje. Forskjellen i kontantstrøm og årsresultat skyldes, i tillegg til lave investeringer, at kun NOK 3 mill av skatten på NOK 24,3 mill er betalbar og at NOK 22 mill av utbetalingene er dekket av omstrukturingsreserven som ble avsatt i forbindelse med siste oppkjøp. I tillegg er bare NOK 9,5 mill utbetalt av engangsinntekter på NOK 34,4 mill knyttet til pensjonsordninger.

BALANSE OG FINANSIERING

Ved årets utgang var totalkapitalen NOK 2345,2 mill (1927,5). Totalkapitalen er økt med NOK 467,5 mill som en følge av kjøp og salg av virksomheter, mens den som en følge av driften er redusert med NOK 49,8 mill. Sysselsatt kapital var NOK 1598 mill (1309) og avkastningen på sysselsatt kapital ble 15,3 prosent (6,8).

Netto rentebærende gjeld var NOK 719 mill (680). Konsernets likviditetsreserve var NOK 666,2 mill (405,7). Det er betydelige sesongvariasjoner i

beholdningene av så vel råvarer som ferdigvarer innen Moelven Treindustri. Dette gjør at konsernets likviditetsbehov normalt øker med cirka NOK 300 mill i løpet av først halvår. For å få en forutsigbar likviditetssituasjon, legger styret vekt på at hoveddelen av de ubenyttede trekkrettighetene til enhver tid skal ha avtaleperioder som er lenger enn to år.

Tilbakekjøp av egne aksjer gjennomført i år 2000, utgjorde til sammen 4 432 000 aksjer. Aksjene har en gjennomsnittlig anskaffelseskost på NOK 8,03 per aksje. Kjøpene er gjennomført for å bedre egenkapitalavkastningen. Deler av beholdningen vil bli brukt i forbindelse med et årlig aksje-program med formål å øke de ansattes medeierskap i bedriften. Egenkapitalen var NOK 878,8 mill (629,1) etter disponering av årets resultat. Dette tilsvarte en egenkapitalandel på 37,5 prosent (32,6). Egenkapitalen utgjorde NOK 7,67 (6,79) per aksje. Avkastning på egenkapitalen ble 15,7 prosent (5,4). Regnskapet er avlagt under forutsetning om fortsatt drift.

ANVENDELSE AV ÅRETS RESULTAT

Morselskapet, Moelven Industrier ASA, viser et årsresultat på NOK 32,5 mill etter mottatt konsernbidrag fra forretningsområdene på NOK 36,1 mill. Styret ønsker at en vesentlig andel av konsernets resultat skal gjøres tilgjengelig for aksjonærene, og foreslår at det for regnskapsåret 2000 utbetales et utbytte tilsvarende NOK 0,35 per aksje (0,25). Dette tilsvarer NOK 41,7 mill som representerer et utdelingsforhold for konsernet på 31 prosent. Det resterende av årets disponeringer blir dekket av annen egenkapital.

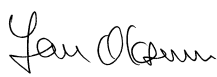
UTSIKTER

For Moelven Treindustri er prisene i markedene for industritre noe svakere ved starten av 2001 enn de var året før og de internasjonale konjunkturut-siktene kan medføre lavere etterspørsel i deler av året. Markedsutsiktene for trebaserte byggevarer i Skandinavia er imidlertid gode, og dette sammen med interne, resultatforbedrende tiltak antas å kompensere for de mulig svakere konjunktorene i det internasjonale markedet. Det norske yrkesbyggmarkedet forventes ikke å bli bedre på kort sikt, mens etterspørselen i Sverige antas å bli fortsatt god. Ordrebeholdningen for Moelven Byggindustris virksomheter er god ved starten av året. Samlet sett vurderer styret år 2001 til å bli på linje med foregående år.

Moelv 27. februar 2001
Styret i Moelven Industrier ASA



Peder Chr. Løvenskiold
Styreformann



Jan A. Oksum



Carl Graff-Wang



Per Stamnes




Svein Steen Thomassen



Iver Melby



Bjørn Solberg Antonsen



Frode Alhaug
Konsernsjef

BEDRIFTSFORSAMLINGEN, STYRET OG KONSERNLEDELSEN

Bedriftsforsamlingen

Axel Krogvig (formann)
Bjørn H. Rasmussen
Odd Torland
Harry Konterud
Jaroslav Havlicek
Jan Reinås
Fredrik Wahl
Lars W. Grøholt
Harald Løkkesveen *)
Jan Slattum *)
Per Cocozza *)
Steinar Hagen*)

Varamedlemmer:

Jan Teksum
Dyre Østby
Ola Vik
Kai Nyland



Over: Axel Krogvig, formann i bedriftsforsamlingen. Over til høyre: (f.v.) Haumann Sund, Anders L. Fossum, Dag Sand og Reidar Mo. Til venstre: (f.v.) Hans Rindal, Morgan Östenson, Frode Alhaug og Morten Sveiverud.

Styret

Peder Chr. Løvenskiold, formann
Carl Graff-Wang
Per Stamnes
Jan A. Oksum
Bjørn Solberg Antonsen *)
Iver Melby*)

Fast møtende varamedlem:

Hans Roset *)

Observatør:

Arne Rødø *)

Konsernledelsen

Frode Alhaug, konsernsjef
Anders L. Fossum, adm. dir.
Dag Sand, adm. dir.
Reidar Mo, adm. dir.
Hans Rindal, finansdir.
Haumann Sund, dir., FoU
Morten Sveiverud, økonomidir.
Morgan Östenson, konserndir.

*) Ansattes representant

AKSJONÆRFORHOLD

Finansielle målsettinger og utbyttepolitikk

Selskapet har som mål å skape verdier for aksjonærene, og en god drift skal gi grunnlag for dette. Konsernet har følgende finansielle målsettinger:

- Netto driftsmargin skal være større enn 5 prosent.
- Avkastning på sysselsatt kapital skal være større enn 13 prosent.
- Egenkapitalandelen skal være større enn 35 prosent.
- Avkastning på egenkapitalen skal være større enn 15 prosent.
- Kapitalens omløpshastighet skal være større enn 2.

Den enkelte aksjonær skal få del i verdiskapningen gjennom en positiv verdiutvikling for aksjene, utbetaling av utbytte og økte eierandeler i selskapet som følge av tilbakekjøp av egne aksjer. Det er en målsetting at et beløp tilsvarende 40 prosent av resultatet etter skatt, sett over en konjunktursykel, skal brukes til utbytte. Utbytte for regnskapsåret 2000, er av styret foreslått til NOK 0,35 per aksje, hvilket er en økning på NOK 0,10 i forhold til tidligere år.

Omsetning

Selskapets aksjer er notert på Oslo Børs. Det har i løpet av året vært omsatt 21,7 mill aksjer. Dette tilsvarte 18 prosent av antall aksjer ved årets slutt. Omsetningen tilsvarte NOK 168,6 mill.

Emisjoner og emisjonsfullmakter

Det er i løpet av år 2000 gjennomført en rettet emisjon på 26,4 mill aksjer mot Norske Skogindustrier ASA i forbindelse med overtagelsen av Forestia AS. Den 10.04.1997 ble styret gitt fullmakt til å utvide aksjekapitalen med inntil NOK 10 mill, tilsvarende 2 000 000 aksjer. Fullmakten gjelder for emisjoner mot ansatte og kan brukes innen 31.12.2001. Under fullmakten gjenstår det 1 199 749 aksjer per 27.02.2001. Fullmakten har ikke vært brukt i år 2000 fordi behovet for aksjer til ansatte er dekket av beholdningen egne aksjer.

Egne aksjer

Styret fikk den 05.04.2000 fullmakt til å erverve og avhende inntil 11 904 238 egne aksjer, tilsvarende 10 prosent av aksjekapitalen. Aksjer skal ikke handles på kurser som er lavere enn NOK 2,50 eller høyere enn NOK 20,00.

Konsernet eide 4 434 071 egne aksjer per 27.02.2001. Aksjene er ervervet til en gjennomsnittlig pris på NOK 8,03.

Aksjer til ansatte

Ansattes eie av aksjer er et av flere virkemidler for å øke samhørighet og fokusering på konsernets samlede, økonomiske resultat. Det vil derfor årlig bli gjennomført et salg av aksjer til ansatte. Aksjene vil bli tilbudt med en rabatt i forhold til børskursen på det aktuelle tidspunktet. For å kunne nyttiggjøre seg av rabatten, forpliktet den enkelte ansatte seg til å beholde aksjene i minimum 6 måneder. I år 2000 ble aksjene tilbudt med en rabatt på 20 prosent i forhold til børskurs og det maksimale antall aksjer den enkelte kunne kjøpe var 10.000. Det var i alt 329 ansatte som benyttet seg av tilbudet og det ble til sammen kjøpt 1 363 000 aksjer. Per den 27.02.2001 eide 368 av konsernets ansatte til sammen 1 607 012 aksjer i selskapet.

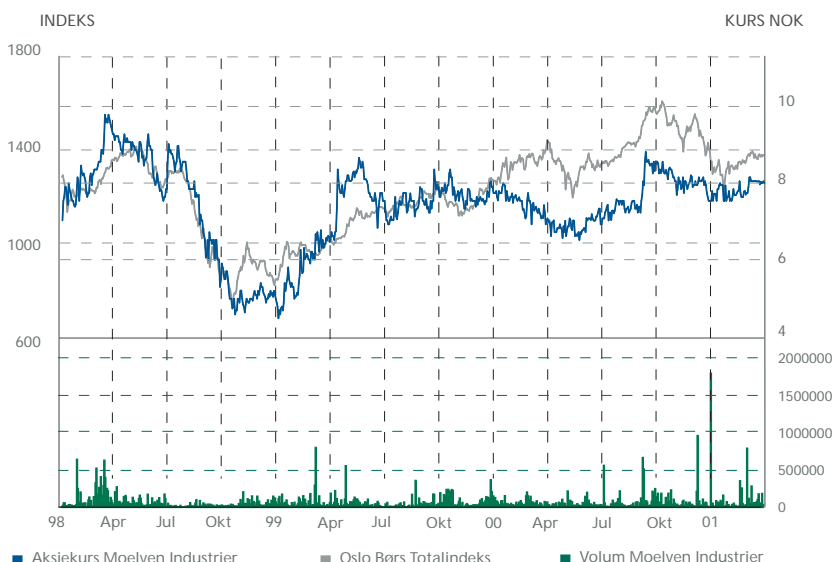
Informasjon om konsernets finansielle stilling

Det legges vekt på å gi offentligheten god informasjon om konsernets finansielle stilling. I tillegg til regelmessig rapportering og presentasjon av delårsrapporter, legges det vekt på løpende informasjon om viktige hendelser. Informasjonen gjøres blant annet tilgjengelig via selskapets hjemmesider med adresse <http://www.moelven.com>.

Risk-regulering

Ved salg av aksjer må norske aksjonærer regulere skattemessig kostpris med Risk-beløpet (Regulering av Aksjonærers skattemessige inngangsverdi med endring i Skattlagt Kapital). I beregningen av risk-beløp for år 2000, er det ikke tatt hensyn til mulige effekter av at selskapet har kjøpt egne aksjer. Reglene for regulering av kostprisen gjelder ikke for utenlandske aksjonærer fordi disse skattelegges etter hjemlandets skattelovgivning.

Kursutvikling og volum i perioden 02.01.98 – 27.02.01



■ Aksjekurs Moelven Industrier ■ Oslo Børs Totalindeks ■ Volum Moelven Industrier

Aksjonærversikt per 27.02.2001, proforma*

Antall aksjer: 119 042 384
 Aksjekapital: 595 211 920
 Antall egne aksjer: 4 434 071
 Antall stemmeberettigede aksjer: 114 608 313

Aksjonær	Antall aksjer	Andel av stemmeberettigede aksjer, i prosent	Risk-beløp per aksje Dato	Beløp
Den norske Bank AS	34 413 671	30,0	Per 01.01.93	0,00
Viken Skogeierforening	15 362 050	13,4		
Glommen Fond AS	12 455 716	10,8	Per 01.01.94	0,00
Anthon B. Nielsen AS	8 663 000	7,6	Per 01.01.95	- 0,16
Agder-Telemark Skogeierforening	6 227 859	5,4		
SND Invest AS	4 843 697	4,2	Per 01.01.96	- 0,12
Mjøsen Skogeierforening	4 151 905	3,6		
Skogeierforeninga Nord	3 114 929	2,7	Per 01.01.97	- 0,10
Tine Pensjonskasse	1 565 828	1,4	Per 01.01.98	- 0,35
Västra Skogsägarna	1 200 000	1,0		
Bjørgvin AS	1 078 000	0,9	Per 01.01.99	- 0,25
Skandinaviska Enskilda, nom	1 061 717	0,9		
Peder Smedvig Capital AS	675 080	0,6	Per 01.01.00	- 0,11
Største eiere	94 813 452	82,7		
Total	114 608 313	100,0	Per 01.01.01 (beregnet)	- 0,22

* Offentliggjorte avtaler er hensyntatt selv om disse foreløpig ikke er registrert hos Verdipapirsentralen.

(Beløp i NOK mill.)	2000	1999	1998	1997	1996	
RESULTAT						
Driftsinntekter	4 746	3 526	3 027	2 378	2 196	
Av-/nedskrivning	160	110	93	72	71	
Driftsresultat	223	90	53	125	62	
Netto rente- og finansposter	- 63	- 43	- 34	- 32	- 36	
Resultat før skattekostnad	160	47	23	138	29	
BALANSE						
Investeringer i produksjonsmidler	77	72	104	104	69	Aktiverte investeringer fratrukket investeringer tilkommet ved oppkjøp
Totalkapital	2 345	1 928	1 893	1 236	1 132	
Egenkapital	879	629	626	439	404	
Netto rentebærende gjeld	719	680	678	380	394	
Sysselsatt kapital	1 598	1 309	1 304	819	693	Egenkapital + netto rentebærende gjeld
INNTJENING/RENTABILITET						
Netto driftsmargin	4,7 %	2,5 %	1,7%	5,3%	2,8%	<u>Driftsresultat</u> Driftsinntekt
Brutto driftsmargin	8,1 %	5,7 %	4,8%	8,3%	6,1%	<u>Driftsresultat + av- og nedskrivninger</u> Driftsinntekt
Egenkapitalrentabilitet	15,9 %	5,4 %	3,0%	25,0%	9,9%	<u>Ordinært resultat etter skatter</u> Gjennomsnittlig egenkapital
Avkastning på sysselsatt kapital	15,3 %	6,8 %	5,0%	16,3%	7,3%	<u>Driftsresultat</u> Gjennomsnittlig sysselsatt kapital
Rentedeckningsgrad	3,0	1,7	1,4	3,7	1,5	<u>Ord. resultat etter betalbare skatter + finanskostnader</u> Finanskostnader
KAPITALFORHOLD						
Egenkapitalandel	37,5 %	32,6 %	33,1%	35,5%	26,4%	<u>Egenkapital</u> Totalkapital
Kapitalens omløphastighet	2,2	1,8	1,9	2,0	1,9	<u>Driftsinntekt</u> Gjennomsnittlig totalkapital
LIKVIDITET						
Likviditetsgrad I	1,9	1,74	1,83	1,68	1,75	<u>Omløpsmidler</u> Kortsiktig gjeld
Likviditetsgrad II	0,84	0,79	0,84	0,72	0,95	<u>Likvider + finansinvesteringer + debitorer</u> Kortsiktig gjeld
Kontantstrøm fra ordinært resultat (NOK mill)	250,7	109,5	110,7	202,9	100,1	Ordinært resultat etter betalbare skatter + avskrivninger og korreksjon av andre ikke likvide resultatposter
AKSJER						
Resultat i NOK per aksje	1,16	0,37	0,19	1,40	0,41	<u>Ordinært resultat etter skatter</u> Gjennomsnittlig antall aksjer
Gjennomsnittlig antall aksjer (mill)	116,8	92,6	85,6	70,7	70,5	
Kontantstrøm i NOK per aksje	2,15	1,68	1,32	2,87	1,42	<u>Kontantstrøm fra ordinært resultat</u> Gjennomsnittlig antall aksjer
Børskurs i NOK per 31.12.	7,70	7,65	4,80	6,90	7,60	
RISK- beløp i NOK per 01.01.	- 0,11	- 0,25	- 0,35	- 0,10	- 0,12	Gjennomgående RISK for konsernet Beregnet RISK per 01.01.2001 er NOK -0,22
Utbytte i NOK per aksje	0,35	0,25	0,25	0,25	0,00	
Kurs/fortjeneste forhold (P/E)	6,78	20,9	28,20	3,75	18,54	<u>Børskurs per 31.12.</u> Ordinært resultat etter skatt - per aksje
Totalavkastning per aksje	5,2 %	64,6 %	- 26,8 %	- 5,9%	15,2%	<u>Utbytte per aksje + verdiendring</u> Børskurs 01.01.
PERSONAL						
Antall ansatte per 31.12.	3 046	2 404	2 298	1 759	1 640	
Gjennomsnittlig antall ansatte	3 136	2 351	2 181	1 700	1 663	


Nøkkeltallene for 1996 er ikke korrigeret med hensyn til mulig effekt ved implementering av ny regnskapslov.

(Beløp i NOK mill.)	Note	2000	1999	1998
Salgsinntekt		4 700,5	3 488,4	2 991,7
Annen driftsinntekt		45,4	37,3	35,7
Driftsinntekter	2, 3	4 745,9	3 525,7	3 027,4
Varekostnad	4	2 936,2	2 239,7	1 945,4
Endring i beholdning varer under tilvirkning, ferdig tilvirkede varer og prosjekter		1,7	- 9,0	- 36,3
Lønnskostnad	17	977,1	747,6	662,1
Avskrivning på varige driftsmidler og immaterielle eiendeler	14, 16	159,8	110,1	93,0
Annen driftskostnad		448,1	347,7	310,5
Driftskostnader		4 522,9	3 436,1	2 974,7
DRIFTSRESULTAT		223,0	89,6	52,7
Inntekt på investering i tilknyttet selskap	19	0,9	0,0	3,7
Annen renteinntekt		2,4	3,5	5,3
Annen finansinntekt		13,2	12,5	21,0
Annen rentekostnad		- 66,0	- 44,7	- 32,4
Annen finanskostnad		- 13,9	- 14,4	- 27,5
Finansinntekter/finanskostnader		- 63,4	- 43,1	- 29,9
ORDINÆRT RESULTAT FØR SKATTEKOSTNAD		159,6	46,5	22,8
Skattekostnad på ordinært resultat	5, 6	24,3	12,5	6,4
ORDINÆRT RESULTAT		135,3	34,0	16,4
Minoritetsinteresser	21	0,0	- 0,1	0,2
ÅRSRESULTAT	20	135,3	33,9	16,6
Resultat per aksje		1,16	0,37	0,19
Gjennomsnittlig antall aksjer		116 843 965	92 642 384	85 630 678

(Beløp i NOK mill.)	Note	2000	1999	1998
EIENDELER				
Utsatt skattefordel	6	49,7	33,5	45,0
Goodwill	14	23,0	23,3	10,0
Sum immaterielle eiendeler		72,7	56,8	55,0
Tomter		45,5	30,8	36,4
Bygninger og annen fast eiendom		288,6	279,0	269,5
Maskiner og anlegg		458,8	422,4	438,6
Driftsløsøre, inventar, verktøy, kontormaskiner og lignende		31,9	15,3	18,3
Sum varige driftsmidler	15, 16	824,8	747,5	762,8
Investeringer i tilknyttet selskap	19	14,0	11,0	5,0
Investeringer i aksjer og andeler	18	32,3	26,4	24,1
Obligasjoner og andre fordringer	7	28,2	24,2	16,1
Netto pensjonsmidler	17	102,8	71,1	65,1
Sum finansielle anleggsmidler		177,3	132,7	110,3
Sum anleggsmidler		1 074,8	937,0	928,1
Varer	8	702,9	540,8	520,0
Kundefordringer	7	413,9	335,2	298,1
Andre fordringer	7	88,9	82,4	110,7
Sum fordringer		502,8	417,6	408,8
Bankinnskudd, kontanter og lignende	10, 11	64,7	32,1	36,2
Sum omløpsmidler		1 270,4	990,5	964,7
Sum eiendeler	20	2 345,2	1 927,5	1 892,9
GJELD OG EGENKAPITAL				
Selskapskapital		595,2	463,2	463,2
Egne aksjer		- 22,1	0,0	0,0
Overkursfond		67,1	71,1	71,1
Sum innskutt egenkapital		640,2	534,3	534,3
Opptjent egenkapital		233,8	90,0	90,0
Minoritetsinteresser	21	4,8	4,8	1,5
Sum egenkapital	22	878,8	629,1	625,8
Pensjonsforpliktelser	17	50,4	9,4	9,2
Andre avsetninger for forpliktelser		6,7	5,6	4,2
Sum avsetning for forpliktelser		57,1	15,0	13,4
Gjeld til kredittinstitusjoner	10	734,3	692,8	723,0
Øvrig langsiktig gjeld	9	3,9	24,1	3,0
Sum annen langsiktig gjeld		738,2	716,9	726,0
Gjeld til kredittinstitusjoner	10	49,8	19,7	26,1
Leverandørgjeld		301,3	263,1	252,1
Betalbar skatt		3,1	1,1	2,6
Skyldige offentlige avgifter		134,5	123,6	123,8
Avsatt til utbytte		41,7	29,7	23,2
Annen kortsiktig gjeld	9	140,7	129,3	99,9
Sum kortsiktig gjeld		671,1	566,5	527,7
Sum gjeld		1 466,4	1 298,5	1 267,1
Sum egenkapital og gjeld	20	2 345,2	1 927,5	1 892,9
Panteheftelser	13	160,8	216,3	274,1
Garantiansvar	12	49,8	65,4	62,3

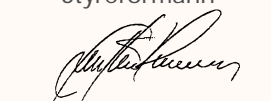
Moelv, 27. februar 2001
Moelven Industrier ASA


Peder Chr. Løvenskiold
Styreformann


Jan A. Oksum


Carl Graff-Wang


Per Stamnes


Svein Steen Thomassen


Iver Melby


Bjørn Solberg Antonsen


Frode Alhaug
Konsernsjef

(Beløp i NOK mill.)	Note	2000	1999	1998
KONTANTSTRØMMER FRA OPERASJONELLE AKTIVITETER				
Resultat før skattekostnad		159,6	46,5	22,8
Årets betalte skatter	5	- 1,0	- 2,7	- 6,6
Ordinære avskrivninger	16	159,8	110,1	93,0
Gevinst/tap ved salg driftsmidler		- 12,4	- 3,3	- 14,4
Omstrukturingskostnader		- 25,5	0,0	0,0
Kostnadsført ikke utbetalt pensjonskostnad og inntektsførte pensjonsmidler ikke innbetalt	17	- 28,9	3,4	1,3
Resultatandel fra tilknyttede selskaper	19	- 0,9	0,0	- 3,7
Endring i omløpsmidler eksklusive likvider og utlån		19,5	- 54,0	48,4
Endring i kortsiktig gjeld eksklusive innlån		- 134,5	29,3	- 56,0
Kontantstrøm fra operasjonelle aktiviteter		135,7	129,3	84,8
KONTANTSTRØMMER FRA INVESTERINGSAKTIVITETER				
Investeringer i driftsmidler, ekskl. oppkjøp	15	- 77,1	- 72,0	- 95,7
Netto kontantutlegg ved oppkjøp/innbetalinger ved salg av datterselskaper		- 46,3	- 1,9	- 8,0
Innbetalinger fra salg driftsmidler	15	18,2	12,6	5,0
Langsiktige investeringer, finansielle		26,5	- 19,3	- 6,4
Kontantstrøm fra investeringsaktiviteter		- 78,7	- 80,6	- 105,1
KONTANTSTRØMMER FRA FINANSIERINGSAKTIVITETER				
Endring i kortsiktige lån og kassekreditter		56,1	- 41,0	25,7
Likviditetsandel fra resultat i tilknyttede selskaper		2,0	2,6	1,3
Endring i langsiktig gjeld		- 13,7	8,8	34,7
Innbetalt egenkapital ved kapitalutvidelse		- 3,5	0,0	0,0
Utbetaling av utbytte og kjøp av egne aksjer		- 65,3	- 23,2	- 17,8
Kontantstrøm fra finansieringsaktiviteter		- 24,4	- 52,8	43,9
LIKVIDITETSBEHOLDNING				
Netto endring i likviditet gjennom året		32,6	- 4,1	23,6
Likviditetsbeholdning 01.01.		32,1	36,2	12,6
Likviditetsbeholdning 31.12.	10	64,7	32,1	36,2
DISPONIBEL LIKVIDITET				
Betalingsmidler 31.12.		64,7	32,1	36,2
Ubenyttede trekkrettigheter 31.12.		603,5	376,0	345,0
Bundne bankinnskudd		2,0	2,4	6,5
Disponibel likviditet 31.12.		666,2	405,7	374,7
Tilleggsinformasjon ved oppkjøp/salg av datterselskaper:				
Tilgang:				
Anleggsmidler		189,1	15,8	386,0
Omløpsmidler		277,7	9,4	335,1
Likvider		0,7	3,3	2,8
Egenkapital		201,2	6,9	225,0
Rentebærende gjeld		77,0	14,6	338,1
Rentefri gjeld		189,3	7,0	160,8
Totalbalanse fra oppkjøp		467,5	28,5	723,9

2000: Oppkjøp av Forestia AS (treindustrivirksomheten), virksomhet i Fredlunds Akustik AB og Hulåns Snickeri AB.

Salg av 40 prosent eierandel i Limtræ Danmark AS.

1999: Oppkjøp av Splitkon AS og Agder Limtre AS. Oppkjøp av Grøndalen Elektro AS og Østby Elektriske AS. Salg av Byggsystem AS.

1998: Oppkjøp av Westwood AB (konsern), Notnäs AB og Rosèn & Co. AB.

KONSOLIDERINGSPRINSIPPER*Konsoliderte selskaper*

Konsernregnskapet er utarbeidet som om konsernet var en enhet. Regnskapet omfatter morselskapet Moelven Industrier ASA og datterselskaper der Moelven Industrier ASA, direkte eller indirekte, eier mer enn 50 prosent av aksjene eller gjennom avtale har dominerende innflytelse i selskapet.

Investeringer i selskaper hvor konsernet eier mellom 20 og 50 prosent av aksjene og hvor konsernet også har betydelig innflytelse, er behandlet etter egenkapitalmetoden. Ved felleskontrollert virksomhet benyttes bruttometoden.

Datterselskaper tilkommet gjennom året inngår i sin helhet i balansen per 31.12., og resultatet fra kjøpstidspunktet til 31.12. inngår i resultatregnskapet. For datterselskaper solgt i løpet av året er transaksjoner fra 01.01. og frem til salgstidspunktet inkludert i resultatregnskapet.

Eliminering av aksjer i datterselskaper/goodwill

Aksjer i datterselskaper er eliminert mot datterselskapets egenkapital på kjøpstidspunktet. Til egenkapitalen regnes egenkapitalandelen av midlertidige forskjeller mellom regnskapsmessige og skattemessige verdier i datterselskapet på oppkjøpstidspunktet. Eventuell mer-/mindreverdi ved oppkjøpstidspunktet er henført til de aktuelle eiendeler, og avskrives senere i takt med disse. Av brutto merverdi er utsatt skatt beregnet og bokført som gjeld. Av brutto mindreverdi er utsatt skattefordel beregnet og aktivert.

Merverdi som ikke kan henføres til eiendeler er oppført i konsernbalansen som finansiell goodwill og avskrives over 5 til 10 år. I forbindelse med oppkjøp kan avsetninger til omstrukturingskostnader samt revideringer av selskapenes verdier ved oppkjøpstidspunktet påvirke aktivert finansiell goodwill. Med basis i ny informasjon om verdiene i de oppkjøpte selskapene kan oppkjøpskostnader og goodwill korrigeres i første hele regnskapsår etter oppkjøpet.

Omregning av utenlandske datterselskaper

Årsregnskapene for utenlandske datterselskaper er for alle balanseposter omregnet til NOK etter dagskurs ved regnskapsperiodens slutt, med unntak av egenkapital som er omregnet til historisk kurs. Alle poster i resultatregnskapet er omregnet til NOK til gjennomsnittskurser for regnskapsåret. Den omregningsdifferanse som oppstår ved konsolidering inngår i konsernbalansen under fri egenkapital.

Aksjer og andeler i tilknyttede selskaper

Tilknyttede aksjeselskaper hvor konsernet ikke har kontrollerende eierinteresser, men likevel har betydelig eierandel (20 – 50 prosent) og innflytelse, er vurdert i henhold til egenkapitalmetoden i konsernregnskapet. Konsernets andel av selskapets resultat etter skatter (og avskrivning på betalt merverdi), resultatføres som «inntekt på investering i tilknyttet selskap». I konsernbalansen er aksjer i tilknyttede selskaper oppført til kostpris, med tillegg av akkumulerte resultatandeler. Resultatandelen skal være fratrukket eventuelt mottatt utbytte. I eierselskapets balanse er aksjeposten oppført etter kostmetoden. Ved nedskrivning etter aksjelovens krav, settes aksjeverdien til aksjeeiers andel av det tilknyttede aksjeselskapets verdi.

Eierandel i kommandittselskaper og ansvarlige selskaper hvor konsernet har betydelig innflytelse er presentert i henhold til egenkapitalmetoden. Andelenes netto resultateffekt er vist på egen linje i resultatregnskapet. Andel av selskapenes eiendeler og gjeld er vist netto i balansen.

Felleskontrollert virksomhet

For selskaper i felleskontrollert eie benyttes bruttometoden, med innarbeidelse av konsernets forholdsmessige eierandel av selskapets resultat- og balanselinjer.

Minoritetsinteresser

Minoritetsinteresser fremkommer i konsernets egenkapital som de fremmede eierinteressers ideelle andel av bokført egenkapital i det aktuelle datterselskap. I resultatet for konsernet gjøres fradrag for, eventuelt tillegg for, minoritetsinteressens andel av resultat etter skatt for det aktuelle selskap.

Elimineringer av interne transaksjoner

Urealiserte gevinster i selskapenes varebeholdninger, som skriver seg fra konserninterne leveranser, er eliminert fra konsernets varebeholdninger og driftsresultat. Gevinster ved salg av driftsmidler innen konsernet er eliminert fra ordinært avskrivningsgrunnlag og driftsresultat. Utsatt skatt elimineres i konsernregnskapet slik at skattekostnaden knyttet til interengevinst først kommer til beskatning ved salg ut av konsernet. I konsernregnskapet er det i tillegg eliminert for internt aksjeutbytte, konsernbidrag, inntekts og kostnadsoverføringer samt fordringer og gjeld mellom konsernselskaper.

Underkonsern

Moelven utarbeider ikke konsernoppgjør for underkonsern. Moelven konsernet er inndelt i forretningsområder som ikke følger formell eierstruktur.

VURDERINGS- OG KLASSIFISERINGSPRINSIPPER*Klassifisering av eiendeler og gjeld*

Eiendeler og gjeld knyttet til virksomhetens varekretsløp er klassifisert som henholdsvis omløpsmidler og kortsiktig gjeld. Andre fordringer og annen kortsiktig gjeld er klassifisert som kortsiktige poster dersom de forfaller innen ett år etter tidspunktet for regnskapsavslutning. Øvrige eiendeler og gjeld er klassifisert som henholdsvis anleggsmidler og langsiktig gjeld.

Første års avdrag av langsiktig finansiering er behandlet som langsiktige lån.

Kundefordringer

Kundefordringer og andre fordringer fremkommer i balansen etter fradrag for avsetninger til dekning av påregnelige tap.

Eiendeler og gjeld i fremmed valuta

Pengeposter i fremmed valuta er omregnet etter balansedagens kurs. Urealisert kursgevinst/-tap per 31.12. er resultatført som andre finansinntekter/-kostnader. Det er gjort unntak fra dagskursprinsippet ved valutasikring. Øvrige poster i fremmed valuta er omregnet etter henholdsvis laveste/høyeste av kurs på anskaffelsestidspunktet og kurs per 31.12. Kundefordringer og leverandørgjeld sikret ved valutaterminkontrakter er omregnet til terminkurs per 31.12.

Finansielle instrumenter utenfor balansen

Intensjonen bak de inngåtte finansielle avtaler danner grunnlaget for valgt regnskapsmessig behandling.

Sikringsinstrumenter - valuta

Konsernet finansierer som hovedregel aktiva med gjeld i samme valuta. Inn- og utbetalinger i forbindelse med kjøp og salg i fremmed valuta sikres som hovedregel ved bruk av terminkontrakter. Agio og disagio i forbindelse med denne type sikringer bokføres sammen med de objekter avtalen skal sikre, dvs. som salgsinntekter eller innkjøpskostnader. Valutasikringer som gjøres i forbindelse med lånetransaksjoner, føres som finansposter.

Sikringsinstrumenter - renter

Konsernet hadde ved årsskiftet NOK 442 mill i langsiktige lån med rentebinding. Eventuelle over- eller underkurser ved førtidig innfrielse av slike lån føres som finansposter. Hoveddelen av konsernets gjeld er priset med margin mot en definert basisrente. Deler av denne er sikret med swap-avtaler. I tillegg benyttes valutaswapper for å redusere rentespreaden i konsernkontosystemene. Inn- og utbetalinger i forbindelse med denne type sikringer føres sammen med de objekter avtalen skal sikre, dvs. som finansposter.

Varebeholdninger

Beholdninger av råvarer og innkjøpte varer for videresalg (handelsvarer) er vurdert til laveste verdi av anskaffelseskost og virkelig verdi. Virkelig verdi er antatt salgspris på fremtidig salgstidspunkt etter fradrag for salgskostnader.

Beholdninger av tilvirkede varer (varer i arbeid og ferdig tilvirkede varer) og prosjekter er vurdert til full tilvirkningskost ved produksjonsstedene, eller til forventet salgsverdi såfremt denne er lavere enn full tilvirkningskost. I full tilvirkningskost er inkludert, i tillegg til anskaffelseskost for råvarer og innkjøpte varer, andre direkte og indirekte produksjonskostnader samt andel av faste kostnader knyttet til produksjonsprosessen.

Prosjekter

Prosjekter etter kontrakt er nettoført i balansen. Dette innebærer at prosjektbeholdningen er redusert med forskuddsinnbetaling knyttet til prosjektene. Dette gjelder også for prosjekter med lang tilvirkningstid, anleggskontrakter eller enkeltprosjekter som til en hver tid binder mer enn 20 prosent av den enkelte virksomhets kapasitet. Anleggskontrakter er vurdert til full tilvirkningskost tillagt andel fortjeneste basert på ferdigstilleelsesgrad. Ferdigstilleelsesgraden er basert på påløpte kostnader i forhold til kalkulerte totalkostnader. Forventede tap på prosjekter kostnadsføres i sin helhet.

Aksjer i andre selskaper

Beholdning av finansielle aksjeinvesteringer per 31.12. er vurdert enkeltvis. Gevinst/tap ved salg eller nedskrivning på aksjebeholdningene er behandlet som henholdsvis driftsinntekter/driftskostnader.

Pensjonsmidler, pensjonsforpliktelser og pensjonskostnader

De fleste av konsernets norske selskaper har kollektive pensjonsordninger gjennom forsikringselskaper. Dette er ordninger som gir de ansatte rett til avtalte fremtidige pensjonsytelser. Ytelene er basert på antall opptjeningsår og lønnsnivå ved oppnådd pensjonsalder. Konsernets utenlandske selskaper gir sine ansatte et pensjonstilbud ut fra avtalte tilskuddsplaner. Pensjonsordningene behandles regnskapsmessig i henhold til NRS (Norsk RegnskapsStandard) for pensjonskostnader. Forpliktelser som er basert på ytelsesplaner er aktuariemessig beregnet. Forpliktelsene er redusert med verdien av samlede pensjonsmidler og tillagt neddiskontert verdi av usikrede pensjonsforpliktelser. Forpliktelsene for avtalefestet pensjon inngår i beregningen. For konsernets hoveddekning er pensjonsmidlene større enn pensjonsforpliktelsene. Overfinansieringen er vist som «netto pensjonsmidler» under finansielle investeringer i balansen. Overfinansieringen er anvendbar utfra ny lov om foretakspensjon. Pensjonskostnaden, som omfatter nåverdi av årets pensjonsopptjening, påløpte rentekostnader av pensjonsforpliktelser redusert med forventet avkastning på pensjonsmidler, er behandlet som driftskostnader under «lønnskostnad».

Forsknings- og utviklingskostnader

Alle utgifter i forbindelse med markedsundersøkelser, markedsutvikling og utvikling av nye produkter kostnadsføres etter hvert som de påløper.

Miljøinvesteringer

Utgifter i forbindelse med tiltak til forbedring av indre og ytre miljø kostnadsføres når de påløper, med mindre tiltakene medfører økning av kapasitet, produktivitet eller økonomisk levetid.

Offentlige drifts-/investeringstilskudd

Inntektsføringsen av driftstilskudd følger de grunnleggende inntekts- og kostnadsføringsprinsippene. Mottatte driftstilskudd er ført mot de kostnads- og inntektsposter tilskuddet er relatert til, og er behandlet som kostnadsreduksjon i de tilfeller tilskuddet er øremerket bestemte driftskostnader. Investeringstilskudd er behandlet etter bruttoprinsippet og ført opp som driftsinntekter. Inntektsføringsen skjer i takt med avskrivningene for investeringsobjektet.

Varige driftsmidler/ avskrivninger

Varige driftsmidler er i balansen oppført til opprinnelig anskaffelseskost med fradrag for akkumulerte ordinære avskrivninger.

Ordinære avskrivninger foretas i henhold til fastsatt avskrivningsplan, og er beregnet lineært over driftsmidlenes levetid. Gevinst/tap ved salg av driftsmidler er behandlet som ordinære driftsinntekter/driftskostnader.

Vedlikeholdskostnader

Kostnader i forbindelse med normalt vedlikehold og reparasjoner av produksjonsutstyr og andre driftsmidler kostnadsføres etter hvert som de påløper. Oppgradering og utskifting av driftsmidler betraktes som investeringer og aktiviseres.

Leasing

Det skiller mellom finansiell og operasjonell leasing etter en konkret vurdering av den enkelte leasingavtale. Ved operasjonell leasing kostnadsføres leasingleien direkte. Finansielt leasede driftsmidler aktiviseres og avskrives som ordinære varige driftsmidler over antatt levetid. De fremtidige betalingsforpliktelsene klassifiseres som rentebærende gjeld med kontraktsmessig splitt av leasingleien som en andel finanskostnad og avdrag på gjeld.

Utsatt skatt

Avsetning til utsatt skatt er gjennomført etter gjeldsmetoden uten diskontering. Utsatt skatt i balansen er basert på utligningsmetoden. Dette innebærer at eventuell balanseført utsatt skattefordel/skatteforpliktelse er en nettostørrelse. Det er imidlertid enkelte begrensninger i adgangen til å foreta utligning. Dette gjelder blant annet midlertidige forskjeller som ikke kan reverseres innenfor samme tidsperiode.

NOTE 1. Kjøp og salg av virksomheter**Etter balansedagen – hendelser i 2001:**

- Moelven Innredningsgruppen AS har kjøpt samtlige aksjer i Kristiania Entreprenør AS. Selskapet, som utfører innrednings- og tømrerentrepriser i næringsbygg i Osloområdet, har en årsmetning på NOK 40 mill. Selskapet overtas for å styrke konsernets kapasitet og posisjon i nybyggsegmentet for innredningsentrepriser. Selskapet har 10 ansatte.
- Moelven Westwood AB har kjøpt samtlige aksjer i Norra Ny Skogs AB, et innkjøpselskap for tømmer, beliggende i Värmland Sverige. Selskapet har åtte ansatte og omsetter årlig for SEK 60 mill. Norra Ny Skogs AB har gjennom mange år vært en viktig råstoffleverandør til Moelvens svenske og norske sagbruk, og kjøpet må ses på som et strategisk kjøp med hensyn til konsernets råvareforsyning.
- Moelven Industrier ASA har solgt sin 40 prosent andel i Byggtech Hurdal AS (tidligere Moelven Byggsystem AS).

Hendelser i 2000:

- Moelven Limtregruppen AS har overtatt en andel av minoritetsaksjonærenes aksjepost i tråd med tidligere avtale, og har ervervet 10,3 prosent i Mocon Holding AS til avtalt opsjonspris NOK 15 mill. Etter denne transaksjonen eier Moelven samlet 91,2 prosent i Mocon Holding AS. Selskapets to minoritetsaksjonærer eier etter dette hver 4,4 prosent av aksjene. Mocon Holding AS med datterselskapene Moelven Tøreboda Limtre AB og Moelven Limtre AS konsolideres 100% tatt hensyn til minoritetsinteressenes andel.
- Moelven Industrier ASA, gjennom datterselskapet Moelven Svebølle AS, solgte per 01.10.2000 sin 40 prosent andel i Limtræ Danmark AS til det børsnoterte danske selskapet ITH AS. Limtræ Danmark AS inngikk i Moelvens konsernregnskap som felleskontrollert virksomhet. Salget ga en gevinst på NOK 6 mill. Konsernets netto rentebærende gjeld og totalkapital ble redusert med henholdsvis NOK 62 mill og NOK 78 mill. Moelvens andel av Limtræ Danmarks årsmetning tilsvarte NOK 120 mill. Per utgang tredje kvartal 2000 inngikk Limtræ Danmark AS med NOK 100 mill i omsetning og NOK 3,4 mill i driftsresultat.

- I september ervervet Moelven Westwood AB's datterselskap Fragaria Invest AB virksomheten i selskapet Hulåns Snickeri AB i Dala Järna. Hulåns Snickeri AB som i mange år har vært hovedleverandør av glassvegger til Moelvns datterselskap Eurowand AB, har en årlig omsetning på SEK 30 mill og har 45 ansatte. Virksomheten fortsetter under navnet Moelven Hulåns Snickeri AB.
- I februar ervervet Eurowand AB virksomheten i systeminnredningselskapet Fredlunds Akustik AB, Uppsala. Virksomheten som integreres i Eurowand AB omsetter for SEK 20 mill i 1999 og har 20 ansatte.
- Styret i Moelven Industrier ASA vedtok i møte 6. oktober 1999 å fremme forslag om å erverve samtlige aksjer i Forestia AS, et heleid treindustrielskap av Norske Skogindustrier ASA. Transaksjonen ble vedtatt i Moelvns bedriftsforsamling 20. desember 1999. Forslaget om en rettet emisjon mot Norske Skog ble vedtatt i ekstraordinær generalforsamlingen i Moelven avholdt 17. januar 2000. Som vederlag for transaksjonen utstedte Moelven 26,4 millioner aksjer til Norske Skog til kurs NOK 7,50, samt betalte et kontantvederlag på NOK 61 millioner, til sammen et vederlag på NOK 259 mill. Etter transaksjonen har Moelven Industrier ASA en aksjekapital på NOK 595.211.920 fordelt på 119.042.384 aksjer. Norske Skog ble nest største aksjonær med en eierandel på 22,2 prosent. Vederlaget ble fordelt på identifiserbare eiendeler og mindreværdier på fysiske driftsmidler i størrelse NOK 180 mill, en fordeling som gir NOK 18 mill i reduksjon av fremtidige avskrivninger over en 10 års periode. Det ble avsatt NOK 30 mill til forventet omstrukturering av virksomhet. Etter vurdering av tiltak som skal iverksettes innen virkesforsyning ble det besluttet å avsette ytterligere NOK 10 mill til omstrukturingsformål. Utsatt skattefordel på mindreværdier og avsetninger utgjør NOK 59 mill. Av omstrukturingsavsetningen er det benyttet NOK 22 mill i 2000. Selskapet ble konsolidert inn i Moelven fra 17. januar 2000. Treindustrivirksomheten i Forestia AS omsatte for NOK 1.300 mill i 1999 og hadde 820 ansatte.

Forutsatt at treindustrivirksomheten i Forestia hadde inngått i Moelven konsernet i sin helhet for 2000, 1999 og 1998 ville hovedtallene i proforma ha vært som følger i NOK mill: (Proforma er ikke revidert).

Proforma resultat for:	2000	1999	1998
Driftsinntekter	4,828	4 717	4 587
Av- og nedskrivninger	160	161	157
Driftsresultat	223	77	45
Netto driftsmargin	4,6%	1,6 %	1,0 %
Antall ansatte	3028	3 196	3 143

- Moelven Industrier ASA ervervet 49 prosent av aksjene i det tyske treindustrielskapet Aicher GmbH. Transaksjonen var effektiv per 01.01.2000. Selskapets omsetning siste år tilsvarte NOK 160 mill og selskapet har 115 ansatte. Selskapet presenteres regnskapsmessig som «Andel tilknyttet selskap».
- Moelven Timber AS inngikk samarbeide med to svenske sagbrukskonsern, AB Karl-Hedin og Bergqvist-Insjön AB om å etablere et innkjøpselskap for tømmer i Värmland og Dalarna, Weda Skog AB. Moelven eier 50 prosent av aksjene. De andre partene eier 25 prosent hver. Selskapet var operativt fra 01.01.2000. Selskapet presenteres regnskapsmessig som «Andel tilknyttet selskap».
- Moelven Timber AS stiftet sammen med andre treindustrielskaper og råvareleverandører et selskap for effektivisering av transport av skogsvirke, Transportselskapet Østlandet AS. Moelven eide 20 prosent av aksjene ved etableringen av selskapet. Etter ervervet av Forestia AS ble dette selskapets 20 prosent andel overtatt. Samlet andel i Moelvns eie er 40 prosent. Selskapet var operativt fra 01.01.2000. Regnskapsmessig presenteres selskapet etter kostmetoden, siden Moelvns ervervede 20 prosent andel skal selges i løpet av år 2001.

Hendelser i 1999:

- Med virkning fra 01.01.99 ble Moelvns Limtreselskaper i Norge og Sverige, ved selskapene Moelven Limtre AS og Moelven Tøreboda Limträ AB, sammensluttet med Agder Limtre AS og Splitkon AS i en ny limtregruppering, der de norske enhetene fusjonerte og dannet selskapet Mocon AS. Mocon Holding AS vil være den juridiske eier der Moelvns eierskap er 80,9 etter konvertert preferansekapital. Moelven har forutsatt at minoritets-eier benytter salgsoption på 14,6 prosent av aksjene til NOK 20 mill og konsoliderer Mocon-selskapene som 100 prosent eiet med minoritetsinteresse på 4,4 prosent. Neddiskontert utløsningsbeløp gir en aktivert goodwill på NOK 13,2 mill som avskrives over 10 år.
- Med virkning fra 01.01.99 ble 60 prosent av aksjene i Moelven Byggsystem AS i Hurdal solgt. I kjøpsavtalen er partene enige om at Moelven selger ut resten av konsernets eierandel i løpet av en periode på 3 år.
- Per 01.01.99 ble Moelven Elektro AS stiftet. Elektrovirksomheten i Moelven Engineering AS ble overdratt til Moelven Elektro AS fra samme dag.
- I mai ervervet Moelven Elektro AS 100 prosent av aksjene i Grøndalen Elektro AS, Raufoss, med påfølgende fusjon. Kjøpet gir aktivert goodwill på NOK 1,7 mill som avskrives over 5 år. Selskapet omsatte for NOK 15 mill i 1998 og har 18 ansatte.
- Per 01.07.99 ble resterende 31,8 prosent av aksjene i Moelven Fireguard AS ervervet vederlagsfritt.
- I oktober ervervet Moelven Elektro AS 100 prosent av aksjene i Østby Elektriske AS, Sem. Kjøpet gir aktivert goodwill på NOK 1,4 mill som avskrives over 5 år. Selskapet omsatte for NOK 5 mill i 1999 og har 8 ansatte.

Hendelser i 1998:

- I mars 1998 ervervet Moelven Industrier ASA de resterende 21 prosent av aksjene i Moelven Hako AS. Som oppgjør ble det utstedt 1.050.783 aksjer i Moelven Industrier ASA til en kurs som gir en kjøpesum på NOK 9,3 mill. Kjøpet gav en reduksjon i tidligere aktivert goodwill med NOK 5,6 mill. Gjenværende goodwill fra oppkjøp av Moelven Hako AS gir en årlig avskrivning på 0,8 mill i de neste 4 år.
- I april ble Moelvns Limtreaktivitet i Danmark benyttet som apportinnskudd i et nytt limtreselskap, Limträ Danmark AS, som er felleskontrollert virksomhet sammen med det børsnoterte danske selskapet ITH AS. Moelven eier 40 prosent i det nye selskapet. ITH AS har en option på kjøp av Moelvns aksjer etter 01.01.2001. Gjøres ikke den gjeldende har Moelven en motsatt option.
- I mai ervervet Moelven Industrier ASA 100 prosent av aksjene i Notnäs AB og 51 prosent av aksjene i Westwood AB. Samtidig ble det gitt tilbud om å overta de resterende aksjene. Ved akseptfristens utløp i juni, var akseptgraden 99,8 prosent. Som oppgjør ble det samlet utstedt 20.247.032 aksjer i Moelven Industrier ASA med en kurs som gir en kjøpesum på NOK 170 mill. Etter fordeling av kostprisen på identifiserbare eiendeler og forpliktelser, blant annet en omstrukturingsavsetning på NOK 40 mill, er NOK 10 mill ført som goodwill i balansen med en avskrivningstid på 10 år. Avsetningen er i sin helhet benyttet i 1998. Kjøpet er regnskapsført etter oppkjøpsmetoden og virksomhetene er konsolidert fra 01.05.98. Selskapene er lokalisert i vestlige Sverige og produserer samt foredler trevarer.
- I juni ervervet Moelven Industrier ASA 100 prosent av aksjene i Rosén & Co Trä AB for NOK 9,9 mill. Kostprisen ble i sin helhet fordelt på identifiserbare eiendeler. Selskapet ligger i Lidköping i Sverige og produserer listverk. Selskapet inngikk i Moelvns regnskaper fra 01.07.98.
- I juni solgte Moelven Industrier ASA ved Moelven Westwood AB bygghandelfirmaet Westwood Bygghandel i Karlstad AB og Skalet i Karlstad AB.

NOTE 2. Driftsinntekter

I driftsinntekter for konsernet er det eliminert for interne leveranser mellom konsernselskaper for NOK 898 mill (NOK 395 mill i 1999 og NOK 500 mill i 1998).

NOTE 3. Forretningsområder

3.1 Hovedtall for konsern og forretningsområder

Kriterier for inndeling i forretningsområder

Forretningsområdene er inndelt etter Moelvens to kjernevirksomheter: Treindustri og Byggindustri. Forretningsområdene er bygget opp omkring selvstendige datterselskaper med aktiviteter klart definert innenfor forretningsområdene. Alle transaksjonene mellom forretningsområdene gjennomføres til normale forretningsmessige vilkår. Inndelingen i forretningsområder avviker fra den formelle juridiske eierstruktur.

Poster som ikke er henførbare til forretningsområdene

I posten «Øvrige inkl. eliminerings» inngår eliminering av internomsetning og fortjeneste mellom forretningsområdene. I tillegg inngår regnskapstallene for morselskapet Moelven Industrier ASA samt fra konsernets servicefunksjoner innen finans, IT samt forskning og utvikling.

Hovedtall	Konsern			Treindustri			Byggindustri			Øvrige inkl. eliminerings		
	2000	1999	1998	2000	1999	1998	2000	1999	1998	2000	1999	1998
Driftsinntekter	4 745,9	3 525,7	3 027,4	3 685,7	2 444,2	1 998,7	1 094,3	1 087,6	1 034,1	- 34,1	-6,1	-5,4
Av- og nedskrivninger	159,8	110,1	93,0	138,8	90,0	71,8	15,1	12,1	9,2	5,9	8,0	12,0
Driftsresultat	223,0	89,6	52,7	151,9	24,4	19,1	71,0	88,2	61,3	0,1	-23,0	-27,7
Finansielle poster	- 63,4	- 43,1	-29,9	- 47,4	-35,9	-30,6	7,5	8,8	8,5	- 23,5	-16,0	-7,8
Resultat før skattekostnad	159,6	46,5	22,8	104,6	-11,5	-11,5	78,5	97,0	69,8	- 23,5	-39,0	-35,5
Driftsmargin	4,7 %	2,5 %	1,7 %	4,1 %	1,0 %	1,0 %	6,5 %	8,1 %	5,9 %	-	-	-
Kontantstrøm fra drift	382,8	199,7	145,7	290,7	114,4	90,9	86,1	100,3	70,5	5,9	-15,0	-15,7
Totalkapital	2 345,2	1 927,5	1 892,9	2 182,6	1 460,9	1 427,0	524,9	520,9	499,3	- 362,3	-54,3	-33,4
Rentebærende gjeld	784,1	712,5	751,8	739,2	563,1	562,2	67,2	42,7	57,6	- 22,3	106,7	132,0
Rentefri gjeld	682,3	586,0	515,3	544,2	393,6	337,1	203,7	227,7	224,2	- 65,6	-35,3	-46,0
Egenkapital i %	37,5 %	32,6 %	33,1 %	41,1 %	34,6 %	36,9 %	48,4 %	48,1 %	43,6 %	-	-	-
Investeringer	77,1	72,4	103,7	62,6	46,5	73,4	11,7	18,3	24,5	2,8	7,6	5,8
Antall ansatte	3 046	2 404	2 298	2 022	1 436	1 316	978	900	923	46	68	59
Proforma: Driftsinntekter	4 828	4 717	4 587	3 768	3 635	3 528	1 094	1 088	1 034	- 34	-6	25

Proforma driftsinntekter er inkl. Forestia AS, Westwood AB (konsern) og Notnås AB for hele 2000,1999 og 1998. Westwood AB (konsern) og Notnås AB ble kjøpt med regnskapsmessig virkning fra 1.5.1998. Forestia AS (treindustrivirksomheten) ble kjøpt med regnskapsmessig virkning fra 17.1.2000. Proformataallene er ikke revidert.

3.2 Fordeling av driftsinntekter etter geografiske markeder

Driftsinntekter	Konsern			Treindustri			Byggindustri			Øvrige inkl. eliminerings		
	2000	1999	1998	2000	1999	1998	2000	1999	1998	2000	1999	1998
Skandinavia	3 385	2 292	2 085	2 332	1 275	1 104	1 087	1 026	988	- 34	- 9	- 7
Euro-landene.	705	670	526	703	661	517	2	6	9		3	
Øvrig Europa	303	293	271	303	266	241		27	29			1
Japan	201	143	62	201	143	62						
Øvrig utland	152	128	83	147	99	74	5	29	8			1
Sum	4 746	3 526	3 027	3 686	2 444	1 998	1 094	1 088	1 034	- 34	- 6	- 5

3.3 Fordeling av driftsinntekter etter produksjonsland

Driftsinntekter	Konsern			Treindustri			Byggindustri			Øvrige inkl. eliminerings		
	2000	1999	1998	2000	1999	1998	2000	1999	1998	2000	1999	1998
Norge	2 579	1 441	1 357	1 845	683	535	754	755	819	- 20	3	3
Sverige	2 067	1 980	1 489	1 741	1 656	1 278	340	333	216	- 14	- 9	- 5
Danmark	100	105	181	100	105	185						- 4
Sum	4 746	3 526	3 027	3 686	2 444	1 998	1 094	1 088	1 035	- 34	- 6	- 6

3.4. Antall ansatte per forretningsområde

Antall ansatte	Konsern			Treindustri			Byggindustri			Øvrige inkl. eliminerings		
	2000	1999	1998	2000	1999	1998	2000	1999	1998	2000	1999	1998
Norge	1 909	1 171	1 153	1 191	440	385	681	675	719	37	56	49
Sverige	1 122	1 116	1 046	818	886	840	297	225	204	7	5	2
Danmark		98	78		98	78						
Øvrige	15	19	21	13	12	13				2	7	8
Sum	3 046	2 404	2 298	2 022	1 436	1 316	978	900	923	46	68	59

3.5. Fordeling av kundefordringer og varebeholdninger per forretningsområde

Driftskapitalbinding	Konsern			Treindustri			Byggindustri			Øvrige inkl. elimineringer		
	2000	1999	1998	2000	1999	1998	2000	1999	1998	2000	1999	1998
Kundefordringer	413,9	335,2	298,1	307,9	220,5	198,8	119,6	107,2	95,8	- 13,6	7,5	3,5
Vare- og prosjektbeholdninger	702,9	540,8	519,2	624,1	435,4	419,6	73,0	86,6	87,9	5,8	18,8	11,7
Brutto driftskapitalbinding	1 116,8	876,0	817,3	932,0	655,9	618,4	192,6	193,8	183,7	- 7,8	26,3	15,2
I prosent av driftsinntekter (årstakt)	23 %	25 %	24 %	24 %	27 %	27 %	18 %	18 %	18 %	-	-	-
Leverandørgjeld	301,3	263,1	252,0	245,8	189,2	179,0	72,4	66,5	65,8	- 16,9	7,4	7,2
Netto driftskapitalbinding	815,5	612,9	565,3	686,2	466,7	439,4	120,2	127,3	117,9	9,1	18,9	8,0
I prosent av driftsinntekter (årstakt)	17 %	17 %	17 %	18 %	19 %	19 %	11 %	12 %	11 %	-	-	-

NOTE 4. Varekostnad

Beløp i NOK mill.	2000	1999	1998
Innkjøp av råvarer, halvfabrikata, handelsvarer og tjenester inkl. økt avsetning til garanti og serviceforpliktelser	2 791,1	2 083,9	1 786,0
Fraktkostnader - solgte varer	247,7	172,0	145,8
Endring i beholdning av råvarer og innkjøpte varer	- 102,6	- 16,2	13,6
Varekostnad	2 936,2	2 239,7	1 945,4

NOTE 5. Skattekostnad

Beløp i NOK mill.	2000	1999	1998
Ordinært resultat før skatt	159,6	46,5	22,8
Nominell skatt 28 %	44,7	13,0	6,4
Revurdering av utsatt skattefordel	- 20,0	0,0	0,0
Netto skatteeffekt av ikke skattbare poster og effekt av andre skattesatser i utlandet	- 0,4	- 0,5	0,0
Skattekostnad	24,3	12,5	6,4
Skattekostnaden består av betalbare skatter i:			
Norge	0,1	0,0	0,1
Sverige	1,2	1,0	0,1
Danmark	1,7	0,0	2,5
Sum betalbar skatt	3,0	1,0	2,7
Endring i utsatt skatt	21,3	11,5	3,7
Sum skattekostnad	24,3	12,5	6,4

NOTE 6. Skatteeffekt av midlertidige forskjeller mellom regnskaps- og skattemessige balanseverdier (Basert på 28% nom. skatt)

6.1. Utsatt skatteforpliktelse

Beløp i NOK mill.	2000	1999	1998
Midlertidige forskjeller:			
Fordringsreserver	- 3,2	- 1,1	- 1,1
Varelagerreserver	11,3	13,8	5,3
Kostnadsavsetninger etter god regnskapsskikk	- 2,3	- 1,9	- 0,7
Øvrige kortsiktige midlertidige forskjeller	1,0	- 0,9	- 1,4
Delsum kortsiktige forskjeller	6,8	9,9	2,1
Midlertidige forskjeller:			
Anleggsreserve	5,8	0,6	25,1
Andel av gevinst og tapskonto i tilknyttet selskap	0,0	6,7	9,0
Gevinst og tapskonto	9,5	2,4	2,1
Pensjonsmidler	28,8	19,9	18,2
Pensjonsforpliktelser	- 14,1	- 2,6	- 2,6
Øvrige langsiktige poster	- 47,6	- 39,6	- 48,3
Delsum langsiktige poster	- 17,6	- 12,6	3,5
Utlignede skattemessig fremførbare underskudd	0,0	0,0	- 5,6
Skattereduserende forskjeller (-), skatteøkende (+)	- 10,8	- 2,7	0,0
Utsatt skatteforpliktelse	0,0	0,0	0,0

6.2 Utsatt skattefordel

Beløp i NOK mill.	2000	1999	1998
Ikke utlignede skattereduserende forskjeller	10,8	2,7	18,9
Ikke utlignede fremførbare underskudd	52,1	64,1	59,6
Utsatt skattefordel	62,9	66,8	78,5
Utsatt skattefordel aktivert i regnskapet	49,7	33,5	45,0

Ut fra en vurdering av sannsynlig inntjening og mulig utnyttelse av de skattereduserende forskjellene er ikke den totale utsatte skattefordel aktivert i regnskapet. Etter en revurdering av mulighetene for å utnytte skattemessig fremførbare underskudd i Sverige, har det imidlertid blitt oppført ytterligere NOK 20 mill som utsatt skattefordel i løpet av året. (Se note 5).

Ervervet av Forestia AS tilførte NOK 37,5 mill i utsatt skattefordel pr. 17.01.00. Denne er oppført i balansen i sin helhet, slik at differansen på NOK 13,2 mill mellom balanseført utsatt skattefordel og total beregnet skattefordel fortsatt skyldes usikkerhet omkring mulighetene til å utnytte de skattemessig fremførbare underskuddene i Sverige.

6.3 Utsatt skattefordel fra fremførbare underskudd

Beløp i NOK mill.	2000	1999	1998
Norge	22,4	25,2	33,4
Sverige	29,0	35,9	29,0
Danmark og Øvrige	0,7	3,0	2,8
Sum utsatt skattefordel fra fremførbare underskudd	52,1	64,1	65,2

For konsernets norske virksomheter er de fremførbare underskuddene i sin helhet fra tidsperioden 1993 - 2000, og fremføringsadgangen utløper fra 2003 til 2010. Av de skattemessige fremførbare underskudd i konsernets svenske selskaper er NOK 55 mill kommet til gjennom oppkjøp av Westwood-konsernet. Disse underskuddene vil i en femårsperiode fra året etter oppkjøp kun være anvendbare mot overskudd fra selskaper som inngikk i Westwood-konsernet på oppkjøpstidspunktet. Fra 1999 er underskudd oppstått i 1998 og senere for de oppkjøpte selskapene anvendbare for alle konsernets svenske selskaper. Skattemessige underskudd i Sverige er fremførbare uten tidsbegrensning. I Danmark er fristen for anvendelse 5 år.

NOTE 7. Andre fordringer

7.1 Kortsiktige poster

Beløp i NOK mill.	2000	1999	1998
Kundefordringer:			
Kundefordringer, brutto	419,7	338,7	303,3
Avsetning for tap på fordringer	- 5,8	- 3,5	- 5,2
Kundefordringer, netto	413,9	335,2	298,1
Årets bokførte tap på fordringer	3,5	5,8	5,7
Endring i avsetning for tap	2,3	- 1,7	- 1,7
Tap på fordringer i resultatregnskapet	5,8	4,1	4,0
Andre fordringer:			
Fordringer på ansatte	4,4	4,4	4,7
Merverdiavgift til gode	36,4	0,3	28,0
Øvrige fordringer	48,1	77,7	77,5
Total andre fordringer	88,9	82,4	110,2

I øvrige fordringer i 2000 inngår NOK 8,4 mill i inntektsførte, ikke utbetalte forsikringsoppgjør. Posten for øvrig består av periodiseringer og andre driftsrelaterte poster som hver for seg ikke utgjør vesentlige beløp. Ca. 55 prosent av konsernets driftsinntekter er sikret gjennom debitorforsikring.

7.2 Langsiktige poster

Av obligasjoner og andre fordringer på totalt NOK 28,2 mill i 2000 (24,2 i 99) er NOK 4,0 mill (4,0 i 99) fordring på SIVA Moelven Næringspark AS, lån til ansatte utgjør NOK 3,4 mill (1,5 i 99), og ansvarlig lån vedr. Expo 2000 NOK 0,8 mill (1,0 i 99). Ansvarlig lån til Aicher GmbH utgjør NOK 5,3 mill (0 i 99). Selvsuransøfond skadeforsikring utgjør NOK 3,9 mill (4,5 i 99). For øvrig består posten av elementer som hver for seg kun utgjør mindre beløp.

NOTE 8. Vare- og prosjektbeholdninger

Beløp i NOK mill.	2000	1999	1998
Råvarer og innkjøpte halvfabrikata	207,2	172,7	159,0
Varer under tilvirkning	111,7	82,3	72,7
Ferdig egentilvirkede varer	350,1	215,7	223,7
Prosjekter	27,2	44,8	45,9
Forskuddsbetaling til leverandør	6,7	25,3	18,6
Sum vare- og prosjektbeholdninger	702,9	540,8	519,9
Spesifikasjon av anleggskontrakter:			
Prosjekter i egen regi 31.12	0,0	11,1	10,5
Prosjekter etter kontrakt 31.12	86,4	84,1	112,7
Forskuddsinnbetaling	- 59,2	-50,4	-77,3
Sum prosjekter - netto	27,2	44,8	45,9

NOTE 9. Annen gjeld

9.1 Kortsiktige poster

Beløp i NOK mill.	2000	1999	1998
Forskuddsinnbetaling fra kunder	2,0	9,8	4,1
Avsatt til garanti - og serviceforpliktelser	1,3	1,7	4,2
Ikke benyttet omstrukturingsavsetning	18,0	2,5	0,0
Påløpne, ikke forfalte kostnader	119,4	115,3	91,6
Sum	140,7	129,3	99,9

Påløpne, ikke forfalte kostnader inkluderer kun driftsrelaterte periodiseringer og avsetninger.

9.2 Langsiktige poster

Garanti- og serviceforpliktelser med forventet forfall ut over ett år er presentert under «Andre avsetninger for forpliktelser» med NOK 4,2 mill (NOK 3,8 mill i 1999). Øvrig langsiktig gjeld i 1999 inkluderer en avsetning for fremtidig oppgjør til minoritetseiere i datterselskap på NOK 16,6 mill.

NOTE 10. Likviditet og gjeld

10.1 Rentebærende fordringer og gjeld

Beløp i NOK mill.	2000 *	2000	1999	1998
Bundne bankinnskudd		2,0	2,4	6,5
Andre bankinnskudd		62,7	29,7	29,7
Rentebærende fordringer / utlån		0,0	0,0	37,5
Sum bankinnskudd/fordringer		64,7	32,1	73,7
Kassekreditt og annen kortsiktig rentebærende gjeld		49,8	19,7	26,1
Langsiktig rentebærende gjeld i :				
NOK	7,4 %	177,8	92,6	120,2
SEK	4,6 %	548,9	576,1	590,2
Euro	5,6 %	7,6	8,4	
Øvrige		0,0	15,7	15,4
Sum langsiktig rentebærende gjeld		734,3	692,8	725,8
Netto rentebærende gjeld		719,4	680,4	678,2

* Gjennomsnittrente.

10.2 Avdragsplan langsiktige lån

Beløp i NOK mill.	2000	1999	1998
Langsiktig gjeld som forfaller innen:			
1 år	70,9	47,2	55,9
2 år	34,7	45,2	52,0
3 år	274,5	45,1	71,8
4 år	38,2	295,3	44,9
5 år	252,9	44,1	242,8
6 år og mer	48,2	215,9	258,4
Sum	719,4	692,8	725,8

10.3 Renteregulering

Beløp i NOK mill. - fordelt på valuta	NOK	SEK
Renteregulering for de angitte år		
2 000	59,3	60,0
2 001	2,0	95,8
2 002	0,0	105,6
2 003	12,2	2,5
2 004	52,8	49,1
2 005	0,0	2,5
2 006	0,0	0,0
Sum	126,3	315,5

Lånene er tatt opp med negativ pantesettelseserklæring, og har vanlige klausuler knyttet til egenkapital, egenkapitalandel og kontantstrøm.

NOTE 11. Finansiell markedsrisiko

Finansielle aktiva som det er knyttet kreditt- eller valutarisiko til, består i hovedsak av kundefordringer eller krav mot finansinstitusjoner, hovedsakelig i form av innskudd. Kundefordringene er for en stor del kredittforsikret. Det er i tillegg foretatt vurderinger av godheten til fordringene og foretatt avsetninger til å dekke eventuelle tap. Historisk sett har avsetningene vært tilstrekkelig til å dekke slike tap. Fordringer mot finansinstitusjoner knytter seg hovedsakelig til fem nordeuropeiske banker. Til kundefordringene er det også knyttet valutarisiko. Hoveddelen av konsernets fordringer i valuta er i SEK, EUR, OG GBP. Valutaeksponeringen blir delvis redusert gjennom terminforretninger med løpetider på opp til 12 mnd. For SEK reduseres dessuten risikoen av leverandørgjeld i samme valuta og at en vesentlig del av konsernets rentebærende gjeld er i denne valutaen.

NOTE 12. Garantiansvar

Beløp i NOK mill.	2000	1999	1998
Lånegarantier/finansielle garantier	27,7	8,3	8,3
Selvskyldnerkausjoner ved ferdigstillelses- og forskuddsgarantier	18,7	56,7	53,3
Solidaransvar andre selskaper	3,4	0,4	0,5
Garantier for skattetrekk	0,0	0,0	0,2
Sum	49,8	65,4	62,3

NOTE 13. Panteheftelser - pantesikret gjeld

13.1 Lån sikret med pant i eiendeler

Beløp i NOK mill.	2000	1999	1998
Kassekreditt	0,0	7,7	2,5
Langsiktige lån	160,8	208,6	271,6
Sum	160,8	216,3	274,1

13.2 Bokført verdi av pantsatte eiendeler

Beløp i NOK mill.	2000	1999	1998
Andre fordringer og forskudd	207,2	105,9	44,0
Varebeholdninger	247,5	139,8	100,3
Maskiner og anlegg inkl. driftsløsere	104,4	149,7	84,3
Bygninger	53,1	146,8	46,2
Tomter	9,9	17,8	6,3
Sum	622,1	560,0	281,1

NOTE 14. Finansiell goodwill ved kjøp av datterselskaper

Beløp i NOK mill.	2000	1999	1998
Selskaper innen Treindustri	25,3	12,1	5,8
Effekt ved oppkjøp av Westwood AB, Notnås AB og Rosèn & Co. AB.	0,0	0,0	6,3
Tilgang gjennom etablering av Mocon AS og forutsatt at minoriteten benytter salgsoption	0,0	13,2	0,0
Årets avskrivning	- 2,3	- 2,2	-3,5
Akkumulert avskrivning	- 9,7	- 7,4	-5,2
Delsum Treindustri	15,6	17,9	6,9
Selskaper innen Byggindustri	11,1	8,0	16,5
Reduksjon ved trinnsvis oppkjøp av Moelven Hako AS, resterende 21%	0,0	0,0	- 5,6
Revurdering av goodwill til merverdi bygninger, Moelven Byggsystem AB	0,0	0,0	- 2,9
Tilgang ved oppkjøp av Grøndalen Elektro AS og Østby Elektriske AS	0,0	3,1	0,0
Tilgang ved oppkjøp av virksomheten i Fredlunds Akustik AB	3,9	0,0	0,0
Årets avskrivning	- 1,9	- 0,8	- 0,7
Akkumulert avskrivning	- 7,6	- 5,7	- 4,9
Delsum Byggindustri	7,4	5,4	3,1
Sum aktivert goodwill	40,3	36,4	20,1
Årets avskrivninger	- 4,2	- 3,0	-4,2
Akkumulerte avskrivninger	- 17,3	- 13,1	- 10,1
Sum konsernet	23,0	23,3	10,0

Alle oppkjøpene ligger innenfor konsernets primære forretningsområder og avskrivningstiden er i hovedsak satt til 10 år. For tilgang innenfor Byggindustri er goodwill knyttet til driftskonsept og menneskelig kapital og vi har derfor valgt 5 års avskrivningstid på goodwill innen dette forretningsområdet.

NOTE 15. Investeringer, og salg av varige driftsmidler og fast eiendom

Beløp i NOK mill.	2000		1999		1998		1997		1996	
	Invest.	Salg	Invest.	Salg	Invest.	Salg	Invest.	Salg	Invest.	Salg
Driftsløsere *)	26,1	2,3	7,3	0,3	-	-	-	-	-	-
Maskiner og anlegg	181,4	27,1	56,7	4,4	279,3	7,8	86,7	3,7	60,7	3,4
Bygninger	58,0	30,9	22,6	5,5	141,4	34,3	29,0	0,2	31,1	9,6
Tomter	15,8	0,5	1,0	2,4	25,0	10,4	1,0	0,0	0,0	0,4
Sum	281,3	60,8	87,6	12,6	445,7	52,5	116,7	3,9	91,8	13,4

Driftsløsere er for årene 1996 - 1998 inkludert i Maskiner og anlegg. (Tidligere «Maskiner, transportmidler og inventar.»)

2000: I konsernets investeringer inngår tilgang ved kjøp av treindustrivirksomheten i Forestia AS med NOK 194,6 mill. Tilgang ved kjøp av Hulåns Snickeri AB inngår med NOK 9,6 mill. I salg inngår avgang ved salget av konsernets 40 prosent eierandel i Limtræ Danmark AS med NOK 42,5 mill.

1999: I konsernets investeringer inngår tilgang ved kjøp av Splitkon AS, Agder Limtre AS, Grøndalen Elektro AS og Østby Elektriske AS med NOK 15 mill. Investering foretatt av 40 prosent eide Limtræ Danmark AS inngår med NOK 5 mill. Av årets investering utgjør NOK 15 mill et overheng fra vedtatte investeringer i 1998.

1998: Investeringer ved kjøp av Westwood AB med datterselskaper samt Notnås AB og Rosèn & Co. AB, inngår med NOK 342 mill. I investert beløp fra oppkjøp inngår aktive merverdier med NOK 88 mill. I tillegg inngår NOK 15 mill fra driftsmidler finansiert gjennom leasing. Leasingfinansieringen inngår i konsernets rentebærende gjeld med tilsvarende beløp. I avgang driftsmidler inngår frasalgt av driftsmidler/ eiendommer innen Westwood - konsernet med NOK 30 mill.

1997: Investeringer i driftsmidler ved kjøp av Byggsystem AS og Byggsystem AB inngår med tilsammen NOK 12 mill.

1996: I konsernets investeringer inngår driftsmidler i tilgang ved kjøp av Øresø Limtræ AS med tilsammen NOK 23 mill.

NOTE 16. Varige driftsmidler og fast eiendom

16.1 Varige driftsmidler og fast eiendom, balanseverdier

Beløp i NOK mill.	Bygninger og annen fast eiendom	Tomter	Maskiner og anlegg	Driftsløsere	SUM
Anskaffelsesverdi per 01.01.	455,9	34,3	833,8	40,9	1 364,9
Tilgang 2000	58,0	15,8	181,4	26,1	281,3
Avgang anskaffelsesverdi	43,2	1,2	65,8	10,3	120,5
Anskaffelsesverdi pr. 31.12.	470,7	48,9	949,4	56,7	1 525,7
Akkumulerte ordinære avskrivninger 01.01.	176,9	3,5	411,4	25,6	617,4
Avgang akkumulerte avskrivninger	23,0	0,8	40,3	8,1	72,2
Årets avskrivninger ¹⁾	28,2	0,7	119,5	7,3	155,7
Akk. ordinære avskrivninger 31.12.	182,1	3,4	490,6	24,8	700,9
Bokført verdi 01.01.	279,0	30,8	422,4	15,3	747,5
Bokført verdi 31.12.	288,6	45,5	458,8	31,9	824,8
Ordinære avskrivningssatser i %	5-7 %	0 %	7-15 %	15-20 %	

¹⁾ Årets avskrivninger i henhold til resultatregnskapet inneholder avskrivninger på driftsmidler med NOK 155,7 mill samt avskrivning på finansiell goodwill med NOK 4,2 mill (3,0).

16.2 Årlige leasingkostnader fra operasjonell leasing

Beløp i NOK mill.	2000	1999	1998
Transportmidler	6,4	4,6	4,5
Maskiner og inventar	2,1	4,7	4,5
Bygninger og annen fast eiendom	0,4	3,5	3,8
Sum	8,9	12,8	12,8

NOTE 17. Lønn og pensjonskostnader/pensjonsforpliktelser

17.1 Lønnskostnad

Beløp i NOK mill.	2000	1999	1998
Lønn	782,8	570,8	516,4
Arbeidsgiveravgift og sosiale avgifter	184,3	137,9	116,0
Pensjonskostnader vedr. ytelses- og innskuddsbaserte pensjonsordninger	14,0	14,1	9,0
Tilbakeført for mye innbetalt pensjonspremie i Sverige - SPP	- 34,3	0,0	0,0
Øvrige sosiale kostnader og andre ytelser	30,3	24,8	20,7
Sum	977,1	747,6	662,1

Øvrige sosiale kostnader og andre ytelser inkluderer NOK 2,0 mill som er kostnadsført som lønn vedrørende rabatt ved salg av aksjer til ansatte.

17.2 Pensjonskostnader

Beløp i NOK mill.	2000	1999	1998
Årets opptjening av pensjonsrettigheter	14,8	5,9	5,6
Rentekostnad på pensjonsforpliktelsene	9,5	3,2	4,1
Pensjonskostnad (brutto)	24,3	9,1	9,7
Forventet avkastning på pensjonsmidlene	- 14,9	- 6,8	- 8,5
Resultatførte estimatendringer og avvik	- 0,7	1,1	0,1
Pensjonskostnad (netto), sikrede og usikrede ordninger	8,7	3,4	1,3
Herav utgjør pensjonskostnad berget for avtalefestet pensjon (AFP)	5,7	1,2	1,5

17.3 Pensjonsforpliktelser

Beløp i NOK mill.	2000	1999	1998
Balanse per 01.01.			
Opptjening av fremtidige pensjoner	58,9	61,0	48,0
Pensjoner av fremtidig lønnsvekst	6,5	6,9	3,5
Pensjonsforpliktelser (brutto)	65,4	67,9	51,5
Pensjonsmidler	- 127,1	- 123,8	- 107,3
Pensjonsforpliktelser (netto), overfinansiering	- 61,7	- 55,9	- 55,8
Balanse per 31.12.			
Pensjonsforpliktelser (brutto)	174,6	65,4	67,9
Pensjonsmidler (forventet)	- 228,5	- 115,9	- 117,5
Ikke resultatførte estimatendringer og avvik	1,5	- 11,2	- 6,3
Pensjonsforpliktelser (netto), overfinansiering	- 52,4	- 61,7	- 55,9
Sum netto pensjonsmidler, sikrede ordninger som kan nettoføres	- 102,8	- 71,1	- 65,1
Sikrede ordninger som ikke kan nettoføres mot overfinansierte ordninger	18,9	0,0	0,8
Pensjonsforpliktelser, avtalefestet pensjon (AFP)	31,5	9,4	8,4
Sum pensjonsforpliktelser	50,4	9,4	9,2

I netto overfinansiering ligger NOK 24,8 mill i tilbakeført pensjonspremie fra konsernets svenske pensjonsordninger i forsikringselskapet SPP. Dette tilsvarer den ikke utbetalte andel av inntektsført tilbakeføring av pensjonspremie i år 2000 med NOK 34,3 mill. Restbeløpet vil bli utbetalt i årlige rater over en periode på fem år.

Ved oppkjøp Forestia AS per 17.01.2000 ble netto pensjonsforpliktelse tatt opp til markedsverdi NOK 27,3 mill. Pensjonsordningen hadde 743 aktive medlemmer og 93 pensjonister, med en estimert total pensjonsforpliktelse (TBO) på NOK 140 mill. Den overtatte pensjonsordning har en dekning på cirka 65 prosent av sluttlønn fra 67 til 77 år, deretter cirka 60 prosent. Pensjonsordningen er lukket i løpet av år 2000.

Konsernets totale pensjonsforpliktelse (TBO) for sikrede ordninger er estimert til NOK 280 mill per utgang 2000. (NOK 130 mill for 1999, NOK 92 mill i 1998). TBO er nåværende av den sannsynlige pensjonsforpliktelsen som ligger i pensjonsordningene hvis medlemsmassen forblir i ordningen helt frem til pensjonsalder.

Sikrede ordninger:

For noen av konsernets sikrede pensjonsordninger er pensjonsmidlene større enn pensjonsforpliktelsene. Overfinansieringen er i sin helhet relatert til ordninger innenfor skatteloven. Overfinansieringen i disse kontraktene er vurdert til å være anvendbar etter ny lov om foretakspensjon. Konsernets åpne pensjonsordninger har en pensjonsdekning på cirka 60 prosent av sluttlønn ved fylte 67 år.

Usikrede ordninger:

Usikrede ordninger er i hovedsak relatert til avtalefestet pensjon og er beregnet i henhold til NRS om pensjonskostnader. Forpliktelsen er inkludert arbeidsgiveravgift. Forutsetninger om forventet uttakstilbøyighet er 50 prosent ved avtalefestet pensjon fra fylte 62 år. Det foreligger ingen usikrede pensjonsforpliktelser som ikke er tatt hensyn til i ovennevnte beregning. Pensjonsordningene i konsernets utenlandske selskaper er organisert i egne tilskuddsordninger.

17.4 Økonomiske forutsetninger

Beløp i NOK mill.	2000	1999	1998
Avkastning på pensjonsmidler	8,0 %	8,0 %	8,0%
Diskonteringsrente	7,0 %	7,0 %	7,0%
Årlig lønnsvekst og G-vekst	3,3 %	3,3 %	3,3%
Årlig regulering av pensjoner under utbetaling	2,5 %	2,5 %	2,5%

Pensjonsforpliktelsene som gjelder for konsernets norske selskaper, omfatter for sikrede ordninger i alt 1877 (970 i 99 / 529 i 98) personer, herav 1669 aktive og 208 pensjonister. Pensjonsforpliktelsene ved avtalefestet pensjon (AFP) omfatter 1734 personer. Årlig kostnad vedr. estimatavviket er basert på en periodisering ut fra forventet gjenstående tjenestetid på medlemsmassen på 15 år. Estimataviket overstiger ikke 10 prosent av det høyeste av pensjonsforpliktelsene og pensjonsmidlene ved årets begynnelse.

NOTE 18. Aksjer og andeler i andre selskaper, langsiktig

Beløp i 1000 NOK	Eierandel i %	Selskapets aksjekapital	Antall aksjer i Moelvns eie	Samlet pålydende	Bokført verdi 31.12.2000
Forestia Plater AS	9,9	100	99	10	10 045
Vamo AS ¹⁾	45,0	100	4 500	45	45
Moelven Elementbygg AS	66,7	600	4 000	400	46
Mjøskompetanse AS	7,7	130	1	10	10
Aicher GmbH ¹⁾	49,0	DEM 1000		DEM 490	1 867
SIVA Moelv Næringspark AS	40,0	20 000	8 000	8 000	8 000
Norge på Expo 2000 AS	8,3	3 000	1	250	250
Diverse					19
Sum Moelven Industrier ASA					20 282
Bäckebrons Sågverk AB	11,0	SEK 4 100	4 500	SEK 450	513
Arbo Wood AB	4,1	SEK 120	50 000	SEK 5	932
Diverse					4
Sum Moelven Westwood AB					1 449
WEDA Skog AB ¹⁾	50	SEK 12 000	60 000	SEK 6 000	7 300
Nye Land Sag AS ¹⁾	30	5 000	1 500	1 500	1 500
Firma Kiehn Holz GmbH	10	DEM 300		DEM 30	1 351
Fire Guard Scandinavia AS	2	11 149	196 500	196	196
Norgros ASA	0,6	59 791	7 543	377	600
Transportselskapet Østlandet AS	40	500	400	200	201
000 Moelven Energo	31,6	USD 4 750	1	USD 1 500	7 135
Støren Trelast AS	18,8	6 600	12 400	1 240	1 100
Impregnor AS	3,8	7 110	5 440	272	382
Thermia AB	0,6	SEK 43200	2 500	SEK 250	233
Naturbränsle Mellansverige AB	4,5	SEK 2800	1 265	SEK 127	118
Jures Medis AB	15	LT 6 033	180 982	LT 905	963
Svenskt Limträ AB	33	SEK 100	333	SEK 33	31
Almeningens pensjonskasse					54
Diverse					69
Sum Moelven Treindustri					21 233
Sum					42 964
¹⁾ Herav aksjer behandlet som tilknyttet selskap i konsernregnskapet: se note 19					
Vamo AS					45
Weda Skog AB					7 300
Nye Land Sag AS					1 500
Aicher GmbH					1 867
Sum konsernet					32 252

NOTE 19. Aksjer (20% -) og andeler i tilknyttede selskaper, etter egenkapitalmetoden

Beløp i 1000 NOK	Eierandel i %	Verdi per 01.01.2000	Balanse: Tilgang/avgang	Verdi 31.12.2000	Andel resultat
Vamo KS	40,5	4 102	-4 020	82	-11
Vamo AS	45,0	450	-405	45	0
Moelven Elementbygg KS	60,0	230	0	230	0
Residencial Los Bermejales SA	75,0	400	103	503	137
Aicher GmbH	49,0	-	2 294	2 294	427
ANS Land Sag Eiendom	30,0	1 261	163	1 424	163
Nye Land Sag AS	30,0	2 005	154	2 159	154
Weda Skog AB	50,0	-	7 300	7 300	0
Vikingskipet Motell ANS	0,0	2 567	- 2 567	-	0
Sum Konsernet		11 015	3 022	14 037	870

NOTE 20. Aksje- og andeler i felleskontrollert virksomhet, etter bruttometoden

Beløp i 1000 NOK	Eierandel i %	Verdi per 01.01.2000	Balanse: Tilgang/avgang	Verdi 31.12.2000	Andel resultat etter skatt
Limtræ Danmark AS	0,0 %	25 805	- 25 805	0,0	1 087

I tillegg er gevinst ved salg av konsernets 40 prosent andel Limtræ Danmark AS bokført som andre driftsinntekter med NOK 6,5 mill.

Selskapets forholdsmessige andel av hovedlinjene i konsernets resultat og balanse utgjør i NOK mill.:

Resultatposter	2000	1999	Balanseposter	2000	1999
Driftsinntekter	99,8	105,4	Omløpsmidler	0,0	37,2
Driftsresultat	3,4	4,3	Anleggsmidler	0,0	19,2
Resultat etter finansposter	1,5	3,4	Sum Eiendeler	0,0	56,4
Skattekostnad	0,4	1,1	Rentefri gjeld	0,0	25,8
			Rentebærende gjeld	0,0	13,6
			Egenkapital	0,0	17,0
Årsresultat	1,1	2,3	Sum egenkapital og gjeld	0,0	56,4

NOTE 21. Selskaper behandlet som datterselskaper med minoritetsandel

I konsernregnskapet for 2000 inngår følgende selskaper med minoritetsinteresser:

Moelven Hako Nord AS	30 % (30 % i 99)
Moelven Laminated Timber Ltd	15 % (15 % i 99)
Mocon Holding AS (konsern)	4,4 % (4,4% i 99)

Selskapenes forholdsmessige andel av hovedlinjene i konsernets resultat og balanse utgjør i NOK mill.

Resultatposter	2000	1999	Balanseposter	2000	1999
Driftsinntekter	11,3	30,3	Egenkapital	4,8	4,8
Årsresultat	0,0	- 0,1	Totalkapital	9,0	16,1

NOTE 22. Egenkapital

22.1 Endring i egenkapital

Beløp i NOK mill.	Aksje-kapital	Overkurs-fond	Egne aksjer	Annen EK	Minoritets-interesse	Årsresultat	SUM egenkapital
Balanseverdi 31.12.1999	463,2	71,1		90,0	4,8		629,1
Tilgang ved kapitalutvidelse	132,0	66,0		- 3,5			194,5
Årsresultat						135,3	135,3
Anvendelse av årets resultat				93,6		- 93,6	0,0
Valutakursdifferanse				- 2,8			- 2,8
Avsatt til aksjeutbytte						- 41,7	- 41,7
Egne aksjer / ansattetildeling			- 22,1	- 13,5			- 35,6
Minoritetsinteresser							
Overføringer		- 70,0		70,0			
Balanse 31.12.1999	595,2	67,1	- 22,1	233,8	4,8	0,0	878,8

22.2 Egne aksjer

Styret har etter generalforsamlingsvedtak av 5. april 2000 fullmakt til å kjøpe inntil 11.904.238 egne aksjer pålydende NOK 5,-, tilsvarende samlet pålydende NOK 59,5 mill. Kursen skal ikke være lavere enn NOK 2,50 og ikke høyere enn NOK 20,-, samt være på nivå med børskursen på handletidspunktet. Fullmakten har gyldighet i 18 måneder fra vedtaket ble fattet.

Moelven Industrier ASA med datterselskaper har per 31.12.2000 en beholdning av egne aksjer på samlet 4.434.071 aksjer til en gjennomsnittskurs på NOK 8,03 tilsvarende samlet NOK 35,6 mill.

Styret har en fullmakt til å utstede 1.199.749 aksjer til ansatte i selskapet, en fullmakt som er gyldig til 31.12.2001. Det tilligger styret å fastsette kriteriene for tildeling og emisjonskurs.

22.3 Aksjonæroversikt per 27.02.2001

Antall aksjer:	119 042 384
Pålydende:	NOK 5,-
Aksjekapital:	595 211 920
Antall egne aksjer:	4 434 071
Antall stemmeberettigede aksjer:	114 608 313
Antall aksjer i gjennomsnitt:	116 843 965

Aksjonær	Antall aksjer	Andel av stemmeberettigede aksjer, i prosent
Den norske Bank AS	34 413 671	30,0
Norske Skogindustrier AS	26 400 001	23,0
Løvenskiold Gran AS	8 663 000	7,6
Viken Skogeierforening	8 327 709	7,3
SND Invest AS	4 843 697	4,2
Glommen Fond AS	4 533 325	4,0
Tine Pensjonskasse	1 565 828	1,4
Västra Skogsägarna	1 200 000	1,0
Agder-Telemark Skog	1 190 424	1,0
Bjørgvin AS	1 078 000	0,9
Skandinaviske Enskilda, nom	1 061 717	0,9
Skogeierforeninga Nord	861 000	0,8
Peder Smedvig Capital AS	675 080	0,6
Største eiere	94 813 452	82,7
Total	114 608 313	100,0

22.4 Aksjer i Moelven Industrier ASA eiet av medlemmer av bedriftsforsamlingen, styret og konsernledelsen

Antall aksjer		Antall aksjer	
Bedriftsforsamlingen		Styret	
Axel Krogvig (formann)	974	Peder Chr. Løvenskiold (formann)	8 663 000
Bjørn H. Rasmussen	438	Carl Graff-Wang	25 000
Odd Torland	0	Per Stamnes	0
Harry Konterud	50 000	Jan A. Oksum	0
Jaroslav Havlicek	0	Svein Steen Thomassen	0
Jan Reinås	0	Bjørn Solberg Antonsen *)	11 724
Fredrik Wahl	0	Iver Melby*)	0
Lars W. Grøholt	4 166		
		Fast møtende varamedlem:	
Harald Løkkesveen *)	56	Hans Roset *)	2 000
Jan Slattum *)	2 000		
Per Cocozza *)	0	Observatør:	
Steinar Hagen *)	0	Arne Rødø *)	2 000
Varamedlemmer:		Konsernledelsen	
Jan Teksum	5 337	Frøde Alhaug	72 000
Dyre Østby	10 000	Anders L. Fossum	26 000
Ola Vik	0	Dag Sand	23 286
Kai Nyland	0	Reidar Mo	30 000
		Hans Rindal	51 000
		Haumann Sund	26 832
		Morten Svelverud	10 825
		Morgan Østenson	164 135

*) Ansattes representant

22.5 Utvikling i morselskapets aksjekapital siden 1. januar 1998

Endring i År/Type endring	Endring i aksjekapital i NOK mill.	Total aksjekapital i NOK mill.	Endring i antall aksjer	Sum antall aksjer
1998: Rettet emisjon for erverv av Moelven Hako AS	5,3	362,0	1 050 783	72 395 352
Rettet emisjon for erverv av Notnås AB	42,5	404,5	8 500 000	80 895 352
Rettet emisjon for erverv av Westwood AB	58,7	463,2	11 747 032	92 642 384
2000: Rettet emisjon mot Norske Skogindustrier ASA for erverv av Forestia AS	132,0	595,2	26 400 000	119 042 384

Pålydende verdi er NOK 5,-

(Beløp i NOK mill.)	Note	2000	1999	1998
Driftsinntekter	1	47,7	27,4	29,7
Lønnskostnad	8	4,9	6,7	3,6
Avskrivning	7	3,5	3,3	3,3
Annen driftskostnad		30,1	21,8	23,4
Driftskostnader		38,5	31,8	30,3
Driftsresultat		9,2	- 4,4	- 0,6
Inntekt på investering i datterselskap ¹⁾		36,1	71,4	61,8
Inntekt på investering i tilknyttet selskap	11	0,0	- 0,1	- 0,6
Renteinntekt fra foretak i samme konsern		0,0	0,0	0,4
Annen rente- og finansinntekt		1,9	4,3	5,2
Rentekostnad til foretak i samme konsern		- 15,9	- 12,8	- 4,6
Annen rente- og finanskostnad		- 2,9	- 0,9	- 0,5
Finansinntekter / finanskostnader		19,2	61,9	61,7
ORDINÆRT RESULTAT FØR SKATTEKOSTNAD		28,4	57,5	61,1
Skattekostnad på ordinært resultat	2, 3	- 4,1	14,6	26,5
ORDINÆRT RESULTAT		32,5	42,9	34,6
ÅRSRESULTAT		32,5	42,9	34,6
Styrets forslag til anvendelse av årsresultat og egenkapitaloverføringer:				
Avsatt til utbytte, NOK 0,35 per aksje		- 41,7	- 29,7	- 23,2
Til/fra annen egenkapital		9,2	- 13,2	- 11,4
Sum	12	- 32,5	- 42,9	- 34,6

¹⁾ Inkludert konsernbidrag.

(Beløp i NOK mill.)	Note	2000	1999	1998
KONTANTSTRØMMER FRA OPERASJONELLE AKTIVITETER				
Resultat før skattekostnad		28,4	57,5	61,1
Nedskrivning langsiktig fordring		4,0	0,0	0,0
Ordinære avskrivninger	7	3,5	3,3	3,3
Gevinst/tap ved salg driftsmidler		- 10,7	- 0,7	- 6,2
Kostnadsført ikke utbetalt pensjonskostnad	8	- 3,1	- 0,8	- 2,2
Resultatandel fra tilknyttede selskaper	11	0,0	- 0,1	0,6
Innbetalt utbytte		0,0	0,0	3,0
Endring i omløpsmidler eksklusive likvider og utlån		- 7,9	16,5	10,9
Endring i kortsiktig gjeld eksklusive innlån		3,5	- 6,7	- 24,8
Kontantstrøm fra operasjonelle aktiviteter		17,7	69,0	45,7
KONTANTSTRØMMER FRA INVESTERINGSAKTIVITETER				
Investeringer i driftsmidler, ekskl. oppkjøp		- 2,0	- 5,0	- 7,3
Netto kontantutlegg ved oppkjøp/salg av datterselskaper		- 74,0	1,9	- 10,8
Innbetalinger fra salg driftsmidler		11,7	2,1	0,0
Langsiktige investeringer, finansielle		- 37,1	- 32,4	- 14,5
Kortsiktige utlån		0,4	0,0	11,1
Kontantstrøm fra investeringsaktiviteter		- 101,0	- 33,4	- 21,5
KONTANTSTRØMMER FRA FINANSIERINGSAKTIVITETER				
Endring i kortsiktige lån og kassekreditter		48,1	0,0	3,4
Likviditetsandel fra resultat i tilknyttede selskaper		0,0	2,5	0,0
Endring i langsiktig gjeld		84,7	- 4,0	0,0
Innbetalt egenkapital ved kapitalutvidelse		- 3,5	0,0	0,0
Utbetaling av utbytte og kjøp av egne aksjer		- 67,2	- 23,2	- 17,8
Kontantstrøm fra finansieringsaktiviteter		62,1	- 24,7	- 14,4
LIKVIDITETSBEHOLDNING				
Netto endring i likviditet gjennom året		- 21,2	10,9	9,8
Likviditetsbeholdning 01.01.		21,6	10,7	0,9
Likviditetsbeholdning 31.12.		0,4	21,6	10,7
DISPONIBEL LIKVIDITET				
Betalingsmidler 31.12.		0,4	21,6	10,7
Ubenyttede trekkrettigheter 31.12.		20,0	20,0	20,0
Disponibel likviditet 31.12.		20,4	41,6	30,7

(Beløp i NOK mill.)	Note	2000	1999	1998
EIENDELER				
Utsatt skattefordel	3	48,4	44,3	58,9
Tomter	7	3,7	4,1	5,5
Bygninger og annen fast eiendom	7	24,8	27,1	25,3
Maskiner, anlegg, inventar og driftsløsøre	7	1,1	0,8	0,9
Sum varige driftsmidler		29,6	32,0	31,7
Investeringer i datterselskap	9	956,1	641,9	620,4
Lån til foretak i samme konsern		56,1	72,2	59,6
Investeringer i tilknyttet selskap	11	0,3	4,3	4,4
Investeringer i aksjer og andeler	10	20,3	10,8	18,3
Obligasjoner og andre fordringer	4	15,5	12,1	9,0
Netto pensjonsmidler	8	49,9	45,8	42,8
Sum finansielle anleggsmidler		1 098,2	787,1	754,5
Sum anleggsmidler		1 176,2	863,4	845,1
Kundefordringer	4	14,1	0,4	0,1
Kundefordringer konsernselskaper		2,1	2,1	11,8
Utlån til konsernselskaper		7,5	7,9	7,9
Andre fordringer	4	0,7	6,5	13,7
Sum fordringer		24,4	16,9	33,5
Bankinnskudd, kontanter og lignende		0,4	21,6	10,7
Sum omløpsmidler		24,8	38,5	44,2
SUM EIENDELER		1 201,0	901,9	889,3
GJELD OG EGENKAPITAL				
Selskapskapital		595,2	463,2	463,2
Egne aksjer		- 22,1	0,0	0,0
Overkursfond		67,1	71,1	71,1
Sum innskutt egenkapital		640,2	534,3	534,3
Opptjent egenkapital		191,3	149,4	136,2
Sum egenkapital	12	831,5	683,7	670,5
Pensjonsforpliktelser	8	1,4	1,3	0,0
Langsiktig konserngjeld rentebærende		236,8	167,5	168,6
Øvrig langsiktig gjeld		31,0	5,7	8,6
Sum annen langsiktig gjeld		267,8	173,2	177,2
Kassekreditt innen konsernkontosystemet		48,1	0,0	0,0
Leverandørgjeld		0,7	2,8	2,1
Leverandørgjeld til konsernselskaper		5,6	4,2	9,0
Skyldige offentlige avgifter		1,9	1,6	1,5
Avsatt til utbytte		41,7	29,7	23,2
Annen kortsiktig gjeld	5	2,3	5,4	5,8
Sum kortsiktig gjeld		100,3	43,7	41,6
Sum gjeld		369,5	218,2	218,8
SUM EGENKAPITAL OG GJELD		1 201,0	901,9	889,3
Panteheftelser		0,0	0,0	0,0
Garantiansvar	6	554,6	538,4	532,1
Pålydende per aksje NOK 5,-				
Antall aksjer	12	119 042 384	92 642 384	92 642 384

NOTE 1. Andre driftsinntekter

Beløp i NOK mill.	2000	1999	1998
Netto gevinst ved salg av driftsmidler	10,7	0,7	6,2
Netto gevinst ved salg av verdipapirer	0,5	0,4	1,0
Datterselskapers andel av felleskostnader	26,9	17,3	13,8
Husleieinntekter - utenfor konsernet	3,7	3,3	3,2
Husleieinntekter - innenfor konsernet	4,6	4,7	4,8
Annet	1,3	1,0	0,7
Sum andre driftsinntekter	47,7	27,4	29,7

NOTE 2. Skattekostnad

Beløp i NOK mill.	2000	1999	1998
Resultat før skattekostnad	28,4	57,5	61,1
28 % skatt	8,0	16,1	17,1
Skatteeffekt av permanente forskjeller	- 1,5	0,0	- 0,7
Skattekorreksjon fra tidligere år	- 10,6	- 1,5	10,1
Sum skattekostnad	- 4,1	14,6	26,5
Skattekostnad består av:			
Betalbar skatt	0,0	0,0	0,0
Endring i utsatt skatt	- 4,1	14,6	26,5
Sum skattekostnad	- 4,1	14,6	26,5

Skattekorreksjon fra tidligere år i 2000 gjelder gevinst og tapskonto i tilknyttet selskap på NOK 6,7 mill. Resten av korreksjonen skyldes avvik på godtgjørelsesfradrag for mottatt aksjeutbytte.

NOTE 3. Skatteeffekt av midlertidige forskjeller mellom regnskaps- og skattemessige balanseverdier (basert på 28 % nom. skatt)

3.1 Utsatt skatteforpliktelse

Beløp i NOK mill.	2000	1999	1998
Kortsiktige midlertidige forskjeller:			
Fordringsreserver	- 15,0	- 13,9	- 14,0
Kostnadsavsetninger etter god regnskapsskikk	- 0,1	- 0,1	- 0,1
Delsum kortsiktige forskjeller	- 15,1	- 14,0	- 14,1
Langsiktige midlertidige forskjeller:			
Anleggsreserve	- 4,7	- 6,4	- 6,7
Andel av gevinst og tapskonto i tilknyttet selskap	0,0	6,7	8,3
Gevinst og tapskonto	0,9	0,2	0,0
Pensjonsmidler	14,0	12,9	12,5
Pensjonsforpliktelser	- 0,4	0,0	0,0
Øvrige langsiktige poster	- 42,6	- 43,3	- 45,7
Delsum langsiktige poster	- 32,8	- 30,3	- 31,6
Skattereduserende forskjeller (-) , skatteøkende (+)	- 47,9	- 44,3	- 45,7
Utsatt skatteforpliktelse	0,0	0,0	0,0

3.2 Utsatt skattefordel

Beløp i NOK mill.	2000	1999	1998
Ikke utlignede skattereduserende forskjeller	47,9	44,3	45,7
Ikke utlignede fremførbare underskudd	0,5	0,0	13,2
Utsatt skattefordel	48,4	44,3	58,9

NOTE 4. Fordringer

4.1 Andre fordringer - kortsiktige

I kundefordringer per 31.12.2000 på totalt NOK 14,1 mill inngår fordringer vedr. eiendomssalg og aksjesalg på totalt NOK 13,8 mill som er innbetalt per 15.01.2001. Av øvrige fordringer i 1998 inngikk midlertidig finansiering av SIVA Moelv Næringspark med rentebærende fordringer på NOK 11,7 mill.

4.2. Obligasjoner og andre fordringer - langsiktige

Av obligasjoner og andre fordringer på totalt NOK 15,5 mill er NOK 4,0 mill fordring på SIVA Moelven Næringspark AS (som i 99), lån til ansatte utgjør NOK 1,5 mill (som i 99) ansvarlig lån vedr. Expo 2000 NOK 0,8 mill (1,0 i '99), ansvarlig lån til Aicher GmbH NOK 5,3 mill og selvassuransfond skadeforsikring NOK 3,9 mill (4,5 i 99).

NOTE 5. Annen kortsiktig gjeld

Annen kortsiktig gjeld består i hovedsak av påløpne, ikke forfalte kostnader.

NOTE 6. Garantiansvar

Beløp i NOK mill.	2000	1999	1998
Lånegarantier/finansielle garantier	505,0	470,0	461,0
Selvskyldnerkausjoner ved ferdigstillelser- og forskuddsgarantier	18,7	56,7	62,2
Skattetrekksgarantier	30,9	11,7	8,9
Sum	554,6	538,4	532,1

Selskapet har ingen bundne bankinnskudd.

NOTE 7. Varige driftsmidler og fast eiendom

Beløp i NOK mill.	Tomter	Bygninger og annen fast eiendom	Maskiner og anlegg	Driftsløsure	SUM
Anskaffelsesverdi per 01.01.	4,9	59,8	2,7	0,3	67,7
Tilgang	0,0	1,5	0,0	0,5	2,0
Avgang anskaffelsesverdi	1,2	11,6	0,0	0,0	12,8
Anskaffelsesverdi pr. 31.12.	3,7	49,7	2,7	0,8	56,9
Akkumulerte ordinære avskrivninger 01.01.	0,8	32,6	1,9	0,3	35,6
Avgang akkumulerte avskrivninger	0,8	11,0	0,0	0,0	11,8
Årets avskrivninger	0,0	3,3	0,1	0,1	3,5
Akk. ordinære avskrivninger 31.12.	0,0	24,9	2,0	0,4	27,3
Bokført verdi 01.01.	4,1	27,2	0,8	0,0	32,1
Bokført verdi 31.12.	3,7	24,8	0,7	0,4	29,6
Ordinære avskrivningssatser i %	-	2,5-10%	10%	20%	

NOTE 8. Lønn og pensjonskostnader/pensjonsforpliktelser

8.1 Lønnskostnad

Beløp i NOK mill.	2000	1999	1998
Lønn	6,4	6,2	6,6
Arbeidsgiveravgift	1,2	1,2	1,3
Pensjonskostnader	- 3,1	- 0,8	- 2,2
Andre ytelser/ovrigt personalkostnader inkl. andel belastet datterselskaper	0,4	0,1	- 2,1
Sum	4,9	6,7	3,6

8.2 Pensjonskostnader

Beløp i NOK mill.	2000	1999	1998
Årets opptjening av pensjonsrettigheter	0,6	1,5	1,6
Rentekostnad på pensjonsforpliktelsene	1,5	1,4	2,2
Pensjonskostnad (brutto)	2,1	2,9	3,8
Forventet avkastning på pensjonsmidlene	- 5,1	- 3,0	- 5,8
Resultatførte estimatendringer og avvik	- 0,1	- 0,7	- 0,2
Pensjonskostnad (netto), sikrede og usikrede ordninger	- 3,1	- 0,8	- 2,2

8.3 Pensjonsforpliktelser

Beløp i NOK mill.	2000	1999	1998
Balanse per 01.01.			
Opptjening av fremtidige pensjoner	20,3	34,1	26,2
Pensjoner av fremtidig lønnsvekst	1,2	1,0	4,6
Pensjonsforpliktelser (brutto)	21,5	35,1	30,8
Pensjonsmidler	- 66,0	- 77,9	- 77,7
Pensjonsforpliktelser (netto), overfinansiering	- 44,5	- 42,8	- 46,9
Balanse per 31.12.			
Pensjonsforpliktelser (brutto)	23,3	21,5	35,1
Pensjonsmidler (forventet)	- 69,5	- 61,0	- 72,0
Ikke resultatførte estimatendringer og avvik	- 2,4	- 5,0	- 5,9
Pensjonsforpliktelser (netto), overfinansiering	- 48,6	- 44,5	- 42,8
Sum netto pensjonsmidler, sikrede ordninger som kan nettoføres	- 49,9	- 45,8	- 42,8
Sum pensjonsforpliktelser, sikrede ordninger som ikke kan nettoføres mot overfinansierte ordninger	1,4	1,3	0,0

Selskapets totale pensjonsforpliktelse (TBO) for sikrede ordninger er estimert til NOK 29,0 mill per utgang 2000. TBO er nåverdien av den sannsynlige pensjonsforpliktelsen som ligger i pensjonsordningene hvis medlemsmassen forblir i ordningen helt frem til pensjonsalder.

Sikrede ordninger

For selskapets sikrede pensjonsordninger er pensjonsmidlene større enn pensjonsforpliktelsene. Overfinansieringen er i sin helhet relatert til ordninger innenfor skatte-loven. Overfinansieringen er vurdert til å være anvendbar ut fra ny lov om foretakspensjon.

8.4 Økonomiske forutsetninger

Beløp i NOK mill.	2000	1999	1998
Avkastning på pensjonsmidler	8,0 %	8,0 %	8,0 %
Diskonteringsrente	7,0 %	7,0 %	7,0 %
Årlig lønnsvekst og G-vekst	3,3 %	3,3 %	3,3 %
Årlig regulering av pensjoner under utbetaling	2,5 %	2,5 %	2,5 %

Pensjonsforpliktelsene omfatter for de sikrede ordninger i alt 101 personer, herav 27 aktive og 74 pensjonister. Årlig kostnad vedr. estimatavviket er basert på en periodisering ut fra forventet gjenstående tjenestetid på medlemsmassen på 15 år. Estimataviket overstiger ikke 10 prosent av det høyeste av pensjonsforpliktelsene og pensjonsmidlene ved årets begynnelse.

NOTE 9. Aksjer i datterselskaper

Beløp i NOK 1000	Eierandel i %	Selskapets aksjekapital	Antall aksjer i Moelvens eie	Samlet pålydende	Bokført verdi 31.12.2000
Moelven Industrier ASA eier:					
Moelven Timber AS	100	100 000	10 000	100 000	110 897
Moelven Innredningsgruppen AS	100	40 000	4 000	40 000	55 000
Moelven Limtregruppen AS	100	20 000	2 000	20 000	30 000
Moelven Hako AS	100	31 688	158 440	31 688	50 299
Moelven Engineering AS	100	3 000	3 000	3 000	7 200
Moelven Service AS	100	500	500	500	500
Moelven Finans AS	100	115 500	3 300 000	115 500	116 388
Moelven Portefølje AS	100	100	100	100	3 050
Moelven Nor East AS	100	3 270	3 270	3 270	8 779
Moelven Fireguard AS	100	19 000	19 000	19 000	17 500
Moelven Elektro AS	100	4 500	22 500	4 500	6 500
Moelven Wood AS	100	5 500	5 500	5 500	10 000
Moelven Treindustri AS	100	300 000	20 000 000	300 000	260 186
Moelven Van Severen AS	100	100	10	100	106
Moelven Østerdalsbruket AS	100	100	10	100	106
Moelven Våler AS	100	100	10	100	106
Moelven Soknabruket AS	100	100	10	100	106
Moelven Numedal AS	100	100	10	100	105
Moelven Romedal AS	100	100	10	100	105
Moelven Løten AS	100	100	10	100	105
Moelven Hen AS	100	100	10	100	105
Moelven Gol AS	100	100	10	100	105
Moelven Langmoen AS	100	100	10	100	105
Moelven Industrier AB	100	SEK 10 000	10 000	SEK 10 000	83 450
Moelven Byggsystem AB	100	SEK 5 000	50 000	SEK 5 000	9 778
Moelven Westwood AB	100	SEK 107 046	40 000 000	SEK 107 046	99 580
Moelven Notnäs AB	100	SEK 3 250	650 000	SEK 3 250	71 532
Rosèn & Co. Trä AB	100	SEK 225	225 000	SEK 225	9 858
Moelven France SARL	100	FRF 4.000	4 000	FRF 4.000	3 561
Moelven Iberica SA	100	ESB 9 000	9 000	ESB 9.000	960
Sum Moelven Industrier ASA					956 072
Moelven Timber AS eier:					
Moelven Mjøsbuket AS	100	12 000	12 000	12 000	15 990
Moelven Kværnum Bruk AS	100	2 000	4 000	2 000	2 360
Moelven Treinteriør AS	100	3 000	3 000	3 000	6 982
Moelven Eidsvoll AS	100	8 500	850	8 500	18 500
Moelven Eidsvold Værk AS	100	32 500	32 500	32 500	35 578
Sum Moelven Timber AS					79 410
Moelven Westwood AB eier:					
Moelven Knappåsågen AB	100	SEK 2 000	20 000	SEK 2 000	54 073
Moelven Norsälven AB	100	SEK 3 500	35 000	SEK 3 500	52 209
Moelven Ransbysågen AB	100	SEK 1 000	10 000	SEK 1 000	15 849
Moelven Värmlands Trä AB	100	SEK 3 000	3 000	SEK 3 000	19 486
Moelven Component AB	100	SEK 2 580	25 800	SEK 2 580	4 844
UJ-Trading AB	100	SEK 1 000	10 000	SEK 1 000	6 060
Moelven Hulåns Snickeri AB	100	SEK 800	8 000	SEK 800	932
Trädan i Karlstad AB	100	SEK 100	1 000	SEK 100	103
Lerans Säg AB	100	SEK 1 000	10 000	SEK 1 000	1 305
Skåre Kontorshotell AB	100	SEK 100	1 000	SEK 100	676
Moelven Wood AB	100	SEK 100	1 000	SEK 100	105
Sum Moelven Westwood AB					155 643

NOTE 9. Aksjer i datterselskaper forts.

Beløp i 1000 NOK	Eierandel i %	Selskapets aksjekapital	Antall aksjer i Moelvns eie	Samlet pålydende	Bokført verdi 31.12.2000
Moelven Innredningsgruppen AS eier:					
Nordia AS	100	22 000	2 200	22 000	52 610
Miljøveggen Distribusjon AS	100	100	10	100	100
Sum Moelven Innredningsgruppen AS					52 710
Moelven Limtregruppen AS eier:					
Mocon Holding AS	47,1	68 000	32 000	32 000	38 795
Moelven Limtræ Gruppen Danmark AS	100	DKK 10 500	10 500	DKK 10 500	29 067
Moelven Laminated Timber Str. Ltd.	85	GBP 42	10 500	GBP 36	1
Sum Moelven Limtregruppen AS					67 863
Moelven Industrier AB eier:					
Moelven Valåsen AB	100	SEK 50 000	500 000	SEK 50 000	165 949
Moelven Dalaträ AB	100	SEK 20 000	200 000	SEK 20 000	74 584
Mocon Holding AS	44,1	68 000	30 000	30 000	29 441
Eurowand AB	100	SEK 4 000	40 000	SEK 4 000	42 886
Sum Moelven Industrier AB					312 860
Moelven Limtræ Gruppen Danmark AS eier:					
LNJ Limtræ AS	100	DKK 6 000	1	DKK 6 000	7 468
Moelven LNJ Limtræ AS	100	DKK 1 500	100	DKK 1 500	0
Moelven Sveballe AS	100	DKK 7 500	5 500	DKK 7 500	0
Moelven Systembyg AS	100	DKK 7 500	750	DKK 7 500	8 338
Sum Moelven Limtræ Gruppen Danmark AS					15 806
Mocon Holding AS eier:					
Moelven Limtre AS	100	11 000	11 000	11 000	43 028
Moelven Töreboda Limträ AB	100	SEK 12 000	120 000	SEK 12 000	42 000
Moelven Holzleimbau GmbH	100	DEM 200	20	DEM 200	1 756
Sum Mocon Holding AS					86 784
Moelven Töreboda Limträ AB eier:					
Moelven Töreboda Poland Sp.zo.o	100	PLN 4	40	PLN 4	9
Rosén & Co. Trä AB eier:					
Moelven List AB	100	SEK 750	7 500	SEK 750	1 421
Moelven Notnäs AB eier:					
Westwood Skog AB	100	SEK 3800	38 000	SEK 3800	5 034
Moelven Hako AS eier:					
Moelven Hako Nord AS	70	5 700	57 000	5 700	4 000
Moelven Treindustri AS eier:					
Moelven Telemarksbruket KS	100	10 136		10 136	0
Moelven Nor East AS eier:					
Nor East Timber AS	100	600	600	600	632
Moruscon AS	100	50	50	50	50
Moelven Nor East OOO	100	RUR 675	67	RUR 675	853
Sum Moelven Nor East AS					1 535

NOTE 10. Aksjer og andeler i andre selskaper, langsiktig

Beløp i 1000 NOK	Eierandel i %	Selskapets aksjekapital	Antall aksjer i Moelvns eie	Til pålydende verdi	Bokført verdi 31.12.2000
Forestia Plater AS	9,9	100	99	10	10 045
Aicher GmbH	49,0	DEM 1000		DEM 490	1 867
Vamo AS	45,0	100	4 500	45	45
Moelven Elementbygg AS	66,7	600	4 000	400	46
Mjøskompetanse AS	7,7	130	1	10	10
SIVA Moelv Næringspark AS	40,0	20 000	8 000	8 000	8 000
Norge på Expo 2000 AS	8,3	3 000	1	250	250
Diverse					19
Sum					20 282

NOTE 11. Aksjer (20% -) og andeler i tilknyttede selskaper, etter egenkapitalmetoden

Beløp i 1000 NOK	Eierandel i %	Verdi per 01.01.2000	Balanse: Tilgang/avgang	Verdi 31.12.2000	Andel resultat
Vamo KS	40,5 %	4 102	- 4 020	82	- 11
Moelven Elementbygg KS	60,0 %	230	-	230	-
Sum		4 332	- 4 020	312	- 11

Vamo KS har gitt et lån til Moelven Industrier ASA på NOK 1,2 mill per 31.12.00 (5,7 i 1999).

NOTE 12. Egenkapital

Beløp i NOK mill.	Aksje- kapital	Overkurs- fond	Egne aksjer	Annen egenkapital	Årsresultat	SUM egenkapital
Balanse 01.01.2000	463,2	71,1		149,4		683,7
Årsresultat					32,5	32,5
Anvendelse av årets resultat				- 9,2	9,2	0,0
Netto tilgang ved kapitalutvidelse	132,0	66,0		- 3,5		194,5
Egne aksjer/ansattetildeling			- 22,1	- 15,4		- 37,5
Overføringer		- 70,0		70,0		
Avsatt til aksjeutbytte		0,0			- 41,7	- 41,7
Balanse 31.12.2000	595,2	67,1	- 22,1	191,3	0,0	831,5

NOTE 13. Antall ansatte

Gjennomsnittlig antall ansatte i 2000 var 8 (8 i 99).

NOTE 14. Ytelser, lån og sikkerhetsstillelser til ledende ansatte, aksjonærer m.v.

Beløp i 1000 NOK	2000	1999	1998
Revisjonshonorar	260,0	245,0	290,0
Konsulenthonorar til revisor	680,0	68,0	300,0
Godtgjørelse til styret	666,0	696,5	693,5
Godtgjørelse til bedriftsforsamlingen	147,5	197,0	185,5
Lønn til konsernsjef	1 505,0	1 486,0	1 450,0
Andre ytelser til konsernsjef	113,4	73,9	51,2

Konsernsjef har lønnsgaranti ved fratredelse på 24 mnd. Denne avkortes etter 12 mnd. ved annen inntekt. I tillegg ble konsernsjef i 1999 innvilget et lån fra Moelven Industrier ASA på NOK 1,5 mill med restsaldo NOK 1,47 mill per 31.12.2000. Løpetiden er 5 år, og renter var 5 % p.a. til 31.12.2000. Fra 01.01.2001 er rentesatsen 6 % p.a. Lånet er sikret med pant i fast eiendom.

For 2000 utgjorde revisjonshonoraret for konsernet samlet NOK 3,7 mill (2,6 i 99).

REVISJONSBERETNING FOR 2000

Vi har revidert årsregnskapet for Moelven Industrier ASA for regnskapsåret 2000, som viser et overskudd på NOK 32 435 591 for morselskapet og et overskudd på NOK 135 340 000 for konsernet. Vi har også revidert opplysningene i årsberetningen om årsregnskapet, forutsetningen om fortsatt drift og forslaget til anvendelse av overskuddet. Årsregnskapet består av resultatregnskap, balanse, kontantstrømoppstilling, noteopplysninger og konsernregnskap. Årsregnskapet og årsberetningen er avgitt av selskapets styre og daglig leder. Vår oppgave er å uttale oss om årsregnskapet og øvrige forhold i henhold til revisorlovens krav.

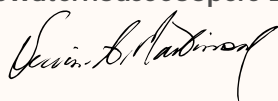
Vi har utført revisjonen i samsvar med revisorloven og norsk god revisjonsskikk. God revisjonsskikk krever at vi planlegger og utfører revisjonen for å oppnå betryggende sikkerhet for at årsregnskapet ikke inneholder vesentlig feilinformasjon. Revisjon omfatter kontroll av utvalgte deler av materialet som underbygger informasjonen i årsregnskapet, vurdering av de benyttede regnskapsprinsipper og vesentlige regnskapsestimater, samt vurdering av innholdet i og presentasjonen av årsregnskapet. I den grad det følger av god revisjonsskikk, omfatter revisjon også en gjennomgåelse av selskapets formuesforvaltning og regnskaps- og intern kontrollsystemer. Vi mener at vår revisjon gir et forsvarlig grunnlag for vår uttalelse.

Vi mener at

- årsregnskapet er avgitt i samsvar med lov og forskrifter og gir et uttrykk for selskapets og konsernets økonomiske stilling 31. desember 2000 og for resultatet og kontantstrømmene i regnskapsåret i overensstemmelse med norsk god regnskapsskikk
- ledelsen har oppfylt sin plikt til å sørge for ordentlig og oversiktlig registrering og dokumentasjon av regnskapsopplysninger i samsvar med norsk lov og god regnskapsskikk
- opplysningene i årsberetningen om årsregnskapet, forutsetningen om fortsatt drift og forslaget til anvendelse av overskuddet er konsistente med årsregnskapet og er i samsvar med lov og forskrifter.

Oslo, 27. februar 2001

PricewaterhouseCoopers DA



Svein-A. Martinsen
Statsautorisert revisor

BEDRIFTSFORSAMLINGENS INNSTILLING

I møte 27. februar 2001 har bedriftsforsamlingen behandlet styrets og daglig leders årsberetning og forslag til årsregnskap for Moelven Industrier ASA og konsernet, samt forslag til disponering av årsoverskudd i Moelven Industrier ASA.

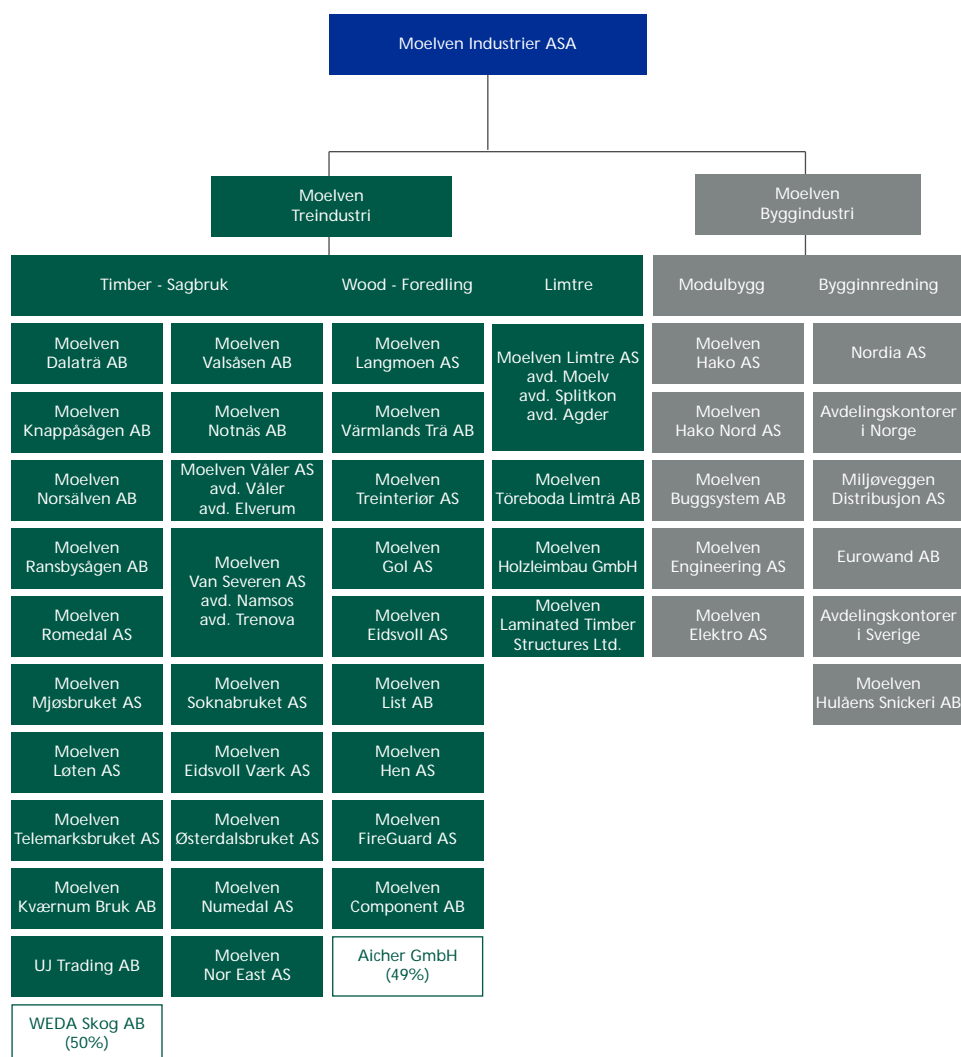
Bedriftsforsamlingen anbefaler at generalforsamlingen godkjenner styrets og daglig leders årsberetning og forslag til årsregnskap for Moelven Industrier ASA og konsernet, samt forslag til disponering av årsoverskuddet i Moelven Industrier ASA.

Moelv, 27. februar 2001



Axel Krogvig
Bedriftsforsamlingens formann

KONSERNETS ORGANISERING



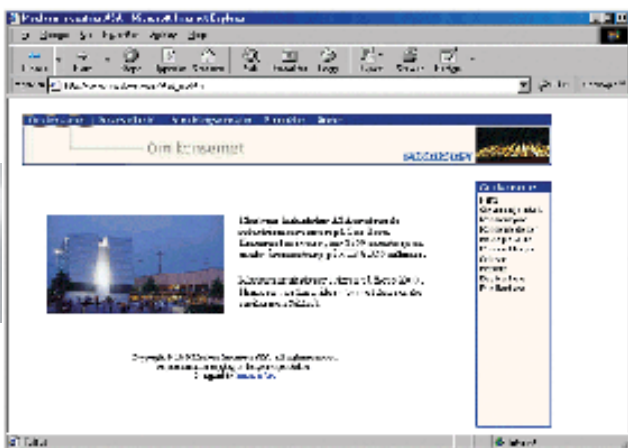
Den viktigste organisatoriske enheten i Moelven konsernet, er det enkelte operative selskap. I alt består konsernet av 40 slike enheter. I tillegg kommer salgsselskaper, holdingselskaper og deleide virksomheter.

De operative enhetene er organisert i to forretningsområder, Moelven Treindustri og Moelven Byggindustri. Disse forretningsområdene består hver av tre, henholdsvis to, virksomhetsområder. I Moelven Treindustri inngår Timber, Wood og Limtre, mens Moelven Byggindustri består av virksomhetsområdene Modulbygg og Bygginnrøding.

Alle operative selskaper er selvstendige enheter med fullt ansvar for resultatet av den virksomheten de driver. De har derfor stor selvstendig myndighet innenfor gitte rammer. Felles for alle enheter er at de driver industriell produksjon av varer og tjenester som selges i byggemarkedet. Ressursene

skal konsentreres om den daglige betjeningen av kunder og driften av virksomheten forøvrig. Koordineringen av enhetene foretas av ledelsen for hvert forretningsområde, mens oppgaver av strategisk eller finansiell karakter ivaretas av fellesadministrasjonen i konsernet.

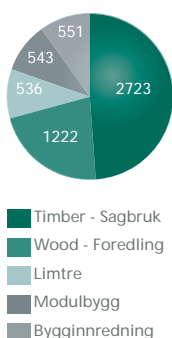
Organiseringen med utgangspunkt i operative selskaper med stor selvstendighet, der konsernets andre enheter fungerer som et støttende nettverk i den daglige konkurransen, har mange fordeler. Beslutningsveiene blir kortere og evnen til å nyttegjøre seg muligheter i markeder i endring, øker. Organisasjonen fungerer dessuten med få administrative nivåer, hvilket reduserer administrasjonskostnadene.



Informasjons- og kommunikasjonsteknologi

Utviklingen innen informasjons- og kommunikasjonsteknologi med sterk vekst innen nett-baserte systemer, passer godt sammen med Moelvens organisatoriske struktur. Selv om Moelven åpnet to nettbutikker i året som gikk, er det bare et fåtall av konsernets produkter som foreløpig egner seg for salg direkte til sluttbruker via internett. Nett-teknologien er imidlertid tatt i bruk på mange andre områder. Teknisk har konsernet hatt et fungerende intranett de siste tre årene og gevinstene ved bruken av det er økende i takt med gjennomføringen av organisatoriske og personalmessige tilpasninger. Utvekslingen av informasjon foregår for eksempel i økende grad ved at informasjonen gjøres tilgjengelig, for deretter å bli hentet av mottakeren ved behov. Dette har effektivisert den interne informasjonsutvekslingen vesentlig.

Driftsinntekter per virksomhetsområde, NOK mill



Kunden i sentrum

Alle Moelvans virksomheter skal kontinuerlig arbeide for å gi sluttbrukerne av konsernets varer og tjenester økt nytte.

Ordene *renere, penere og raskere* er tre ledetråder i denne sammenheng.

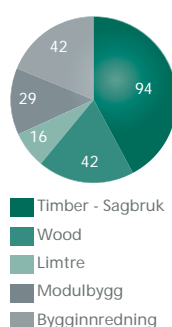
- Med *renere* menes mer miljøvennlig i ordets videste forstand.
- Med *penere* menes økt estetisk kvalitet.
- Med *raskere* menes problemfrie løsninger levert på kortere tid.

VIKTIGE FAKTORER SOM PÅVIRKER KONSERNETS RESULTAT

Av konsernets samlede aktivitet, representerte Timber litt under halvparten av driftsinntektene i konsernet og en tilsvarende andel av driftsresultatet. Historisk sett, har dette området størst variasjoner i inntjeningen. Wood og Limtre stod for nær en tredjedel av driftsinntektene, mens andelen av resultatet ble noe mindre. Innen Moelven Byggindustri stod hver av virksomhetsområdene for ti prosent av omsetningen og en noe høyere andel av driftsresultatet. Disse enhetene er de som historisk sett har hatt den mest stabile inntjeningen.

De viktigste eksterne faktorene som påvirker det enkelte områdes resultat er vist i tabellen under. Virkningen av prisendringer er anslått forutsatt at alle andre faktorer forblir uforandret.

Driftsresultat per virksomhetsområde, NOK mill



Anslåtte endringer i driftsresultat og resultat per aksje for 1 prosent endring i pris

	MNOK	Område	NOK/aksje
Pris på tømmer i utvalgte regioner	18	Timber	0,15
Pris på byggevarer av tre i Skandinavia	12	Wood	0,11
Pris på industritre av gran i Europa	10	Timber	0,09
Varige svekkelse av EUR mot NOK/SEK	9	Timber	0,07
Pris nye yrkesbygg i Norge og Sverige	7	Modulbygg	0,06
Pris på industritre av furu i Europa	5	Timber	0,04
Varige svekkelse av GBP mot NOK/SEK	4	Timber	0,03

Nettsteder med informasjon om Moelvans bransjer og markeder:

<http://www.bnl.no/>
<http://bygg.org>
<http://www.trelast.no/>
<http://www.skogssverige.se>
<http://www.nordictimber.org/>
<http://www.worldwidewood.com>
<http://www.holz.de>

Hovedtall (Beløp i NOK mill.)	2000	1999	1998	1997	1996
KONSERNET					
Driftsinntekter	4745,9	3525,7	3027,4	2377,5	2196,2
Av- og nedskrivninger	159,8	110,1	93,0	71,7	71,4
Driftsresultat	223,0	89,6	52,7	125,4	61,9
Finansposter	- 63,4	- 43,1	- 29,9	12,4	- 32,8
Resultat før skattekostnad	159,6	46,5	22,8	137,8	29,1
Totalkapital	2345,2	1927,5	1892,9	1236,2	1186,7
Egenkapital i prosent	37,5	32,6	33,1	35,5	26,4
Driftsmargin i prosent	4,7	2,5	1,7	5,3	2,8
Kontantstrøm fra drift	382,8	199,7	145,7	197,1	133,3
Investeringer	77	72	104	104	69
Antall ansatte	3046	2404	2298	1759	1640
Proforma Konsernet, med Forestia AS, Westwood AB (konsern) og Notnäs AB i perioden 2000 - 1996					
Driftsinntekter	4828	4717	4587	4679	4352
Av- og nedskrivninger	160	161	157	160	155
Driftsresultat	223	77	45	171	46
Driftsmargin i prosent	4,6	1,6	1,0	3,7	1,1
Antall ansatte	3046	3196	3143	3169	3062
TREINDUSTRI					
Driftsinntekter	3685,7	2444,2	1998,7	1645,9	1477,4
Av- og nedskrivninger	138,8	90,0	71,8	53,6	55,4
Driftsresultat	151,9	24,4	19,1	83,1	27,3
Finansposter	- 47,4	- 35,9	- 30,6	- 13,8	- 14,6
Resultat før skattekostnad	104,6	- 11,5	- 11,5	69,3	12,7
Totalkapital	2182,6	1460,9	1427,0	975,6	900,0
Driftsmargin i prosent	4,1	1,0	1,0	5,0	1,8
Kontantstrøm fra drift	290,7	114,4	90,9	136,7	82,7
Investeringer	62,6	46,5	73,4	76,6	74,9
Antall ansatte	2022	1436	1316	957	1004
Timber - sagbruk					
Driftsinntekter	2723,3	1568,0	1309,0	1043,3	879,1
Av- og nedskrivninger	94,1	72,4	52,4	41,3	42,9
Driftsresultat	94,1	3,8	4,5	66,4	1,4
Driftsmargin i prosent	3,5	0,2	0,3	6,4	0,2
Investeringer	43,7	39,7	64,6	72,0	69,8
Antall ansatte	1126	1100	1048	791	830
Wood - foredling					
Driftsinntekter	1222,1	620,5	547,4	347,1	360,7
Av- og nedskrivninger	25,7	17,6	19,4	12,3	12,5
Driftsresultat	41,7	13,4	15,0	11,4	10,3
Driftsmargin i prosent	3,4	2,2	2,7	3,3	2,9
Investeringer	9,9	6,8	8,8	4,6	5,1
Antall ansatte	570	336	268	166	174
Limtre					
Driftsinntekter	536,0	530,8	434,6	421,9	430,6
Av- og nedskrivninger	18,8	18,9	15,7	14,9	13,7
Driftsresultat	16,1	7,2	- 0,4	5,3	15,6
Driftsmargin i prosent	3,0	1,4	- 0,1	1,3	3,6
Investeringer	9,0	11,2	8,8	46,1	40,9
Antall ansatte	326	414	326	353	384
Proforma Treindustri, med Forestia AS, Westwood AB (konsern) og Notnäs AB i perioden 2000 - 1996					
Driftsinntekter	3768	3635	3528	3647	3533
Av- og nedskrivninger	139	141	125	142	139
Driftsresultat	152	12	22	129	11
Driftsmargin i prosent	4,0	0,3	0,6	3,5	0,3
Antall ansatte	2022	2228	2161	2367	2426
BYGGINDUSTRI					
Driftsinntekter	1094,3	1087,6	1034,1	761,2	740,6
Av- og nedskrivninger	15,1	12,1	9,2	9,7	6,9
Driftsresultat	71	88,2	61,3	60,1	51,2
Finansposter	7,5	8,8	8,5	6,7	9,6
Resultat før skattekostnad	78,6	97,0	69,8	66,6	60,8
Totalkapital	520	520,9	499,3	424,0	367,6
Driftsmargin i prosent	6,5	8,1	5,9	7,9	6,9
Kontantstrøm fra drift	86,1	100,3	70,5	69,8	58,1
Investeringer	11,7	18,3	24,5	34,6	10,7
Antall ansatte	978	900	923	762	600
Modulbygg					
Driftsinntekter	542,9	561,6	557,2	343,5	342,7
Av- og nedskrivninger	7,6	6,8	5,7	6,2	3,2
Driftsresultat	29	42,7	19,2	22,9	26,2
Driftsmargin i prosent	5,3	7,6	3,4	6,7	7,6
Investeringer	5,4	6,5	6,6	22,4	8,9
Antall ansatte	414	412	459	376	240
Bygginnredning					
Driftsinntekter	551,4	526,0	476,9	417,7	397,9
Av- og nedskrivninger	7,5	5,3	3,5	3,5	3,7
Driftsresultat	42,0	45,5	42,1	37,2	25,0
Driftsmargin i prosent	7,6	8,7	8,8	8,9	6,3
Investeringer	6,3	11,8	17,9	12,2	1,8
Antall ansatte	564	488	464	386	360
ANNEN VIRKSOMHET					
Driftsinntekter	69	78	79	40	42
Av- og nedskrivninger	6	8	12	8	9
Driftsresultat	0	- 23	- 28	- 18	- 17
Finansposter	- 24	- 16	- 8	20	- 28
Resultat før skattekostnad	- 24	- 39	- 36	2	- 44
Kontantstrøm fra drift	6	- 15	- 16	- 10	- 8
Antall ansatte	46	68	59	40	36



sagbruk



foredling



limtre

TRE

TREINDUSTRI

Moelven Treindustri består av Timber, Wood og Limtre. Timber foredler rundt tømmer som kommer fra skogen til produktene industritre og industriflis. Industritre er den viktigste innsatsvaren for produsenter av trebaserte byggevarer og for enkelte andre industrier, mens industriflis brukes til produksjon av papir, bioenergi og sponplater. Wood og Limtre foredler industritre til byggevarer som konstruksjonsvirke, limtre, lister, gulv og paneler.

Gran og furu utgjør nær 100 prosent av råstoffet for Moelven Treindustri, fordelt med 70 prosent på gran og 30 prosent på furu. Wood kjøper i tillegg noe industritre av eik, bøk og lerk for produksjon av ferdige produkter der gran og furu ikke har de egnede egenskapene.

INDUSTRI



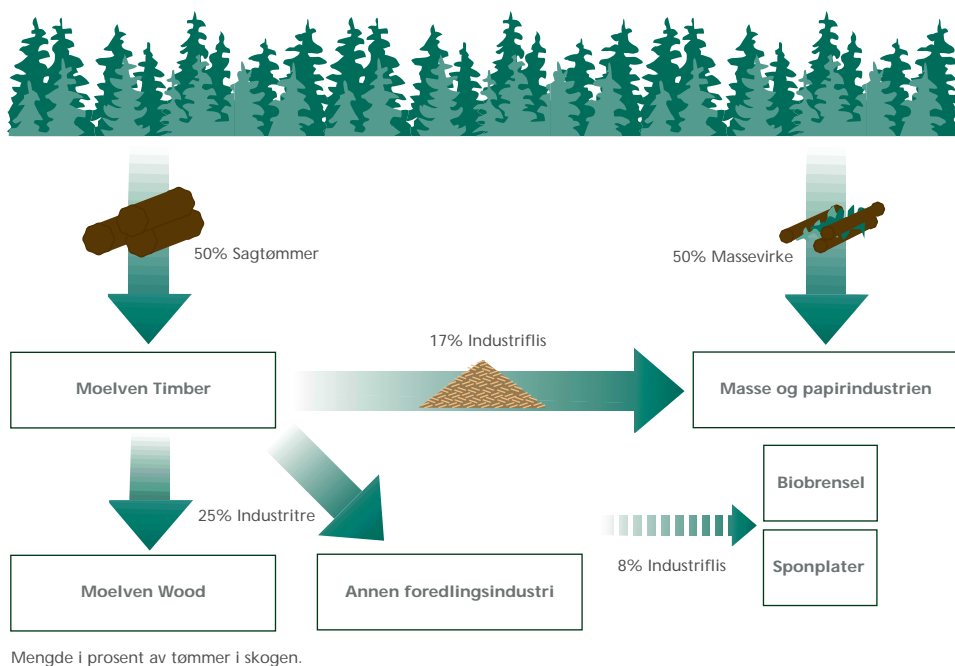
*Prosjektarbeid i Moelven Treindustri.
Fra venstre: Controller Martin Narum,
adm.sekr. Mona T. Grønvold og teknisk
direktør Erik Hartz.*

Både for Timber, Wood og Limtre utgjør råstoff den største delen av produksjonskostnadene, i mange tilfeller så mye som 2/3. Tilbuds- og etterspørselsforholdene i råstoffmarkedene er derfor av stor betydning for lønnsomheten.



Tilbudet av tømmer bestemmes av flere forhold, men den samlede pris skog-eieren oppnår ved salg av tømmer til sagbruksindustrien og masse- og papir-industrien, er den avgjørende faktor. Siden hogst i skogen medfører tømmer av kvaliteter som gir leveranser til begge industrier, er det en viss avhengig-het mellom de to industriene. I de geografiske områdene Moelven er aktiv, utgjør tømmer til sagbruksindustrien den største andelen, normalt et sted mellom 50 og 60 prosent av det tømmer som hogges.

Av den delen av treet som egner seg for Timbers produksjon, vil cirka 1/2 av volumet bli industritre som går videre til foredling i Wood, Limtre eller hos eksterne kunder. Siden tømmerstokkene er runde og industritre rektangulært i tversnitt, blir deler av tømmeret foredlet til industriflis. For industriflis, er masse- og papirindustrien den viktigste kundegruppen og de får cirka 1/3 av råstoffet sitt fra sagbruksindustrien. De øvrige 2/3 kjøpes som tømmer direkte fra skogeieren og denne delen foredler masse- og papirindustrien selv til industriflis før den går videre i produksjonen.





Den årlige hogst i norske og svenske skoger utgjør cirka 75 mill m³ tømmer. Dette tilsvarer cirka 2/3 av det som årlig vokser i skogene, hvilket betyr at det er større tilgang på råstoff enn det som blir utnyttet økonomisk. Moelven Treindustri bearbejder årlig 3,5 mill m³ tømmer. Dette tilsvarer i underkant av 10 prosent av det tømmeret som hogges i Norge og Sverige og som er egnet for denne typen produksjon. Siden Moelven Treindustri har virksomheten konsentrert i sør-østlige deler av Norge og vestlige deler av Sverige, er konsernet blitt en viktig aktør i markedene for tømmer og råstoff til papirindustrien i disse områdene.

Timber produserer årlig cirka 1,6 mill m³ industritre. Av dette foredles cirka 0,5 mill m³ til byggevarer av Wood eller Limtre. Trebearbeidende industri i Europa er hovedkundegruppen for den resterende produksjonen til Timber. Markedet for industritre i Europa utgjør nær 90 mill m³ årlig.

Prisen for tømmer i Skandinavia og industritre i det europeiske markedet er faktorene som er mest avgjørende for lønnsomheten til Timber. Historisk har prisendringene i disse markedene ført til betydelige svingninger i resultatet. Moelven har de siste årene styrket sin posisjon i utvalgte råstoffmarkeder og økt spesialiseringen innen produksjon av industritre, noe som bidrar til å gjøre svingningene mindre.

Wood og Limtre leverer hoveddelen av sine produkter i det skandinaviske byggemarkedet. Rehabilitering, ombygging og tilbygg i boligsektoren er det største enkeltsegmentet. Etterspørselen i dette markedet er mer stabil enn i det internasjonale markedet for industritre, noe som reduserer svingningene i inntjeningen for treindustrien samlet.



TIMBER

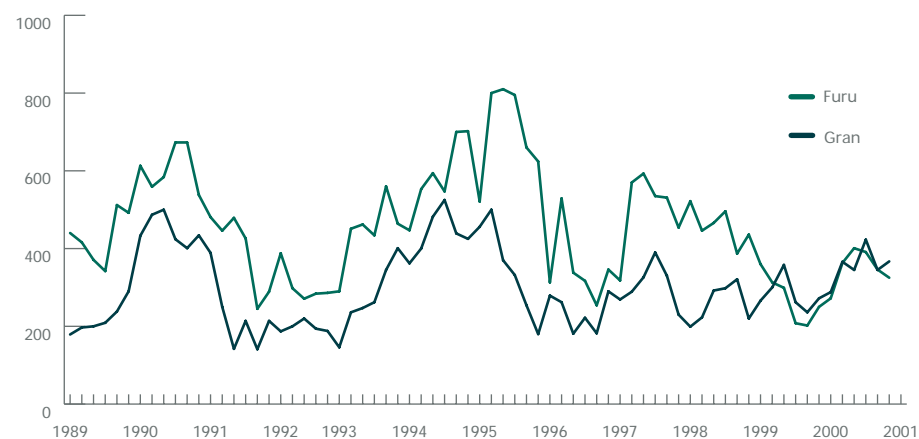
Timber er Europas fjerde største produsent av industritre. Produksjonen skjer ved 18 anlegg lokalisert med et geografisk tyngdepunkt i vestre deler av Sverige og syd - østlige deler av Norge.

Industritre er det viktigste råstoffet for produsenter av trebaserte byggevarer og enkelte typer møbler og emballasje. Den typiske kunde er andre industribedrifter. Industritre er forretningsenhetens hovedprodukt og står for nær 85 prosent av inntektene.

Timber har lagt stor vekt på kunnskap om de forskjellige kundegruppenes behov for å ha grunnlag for spesialisering av produksjonen, samtidig som råstoffet blir utnyttet på den økonomisk gunstigste måten.

Produsenter av trebaserte byggevarer er den største kundegruppen og over halvparten av produksjonen ender i bærende konstruksjoner i ulike typer bygg. For mindre bygg vil treet bli brukt i de dimensjoner det naturlig har, mens det i større konstruksjoner vil inngå i bygningselementer som takstoler eller limtre. Felles for disse kundegruppene er at styrke er det primære kvalitetskravet. For andre typer produkter som gulv, paneler, lister og møbler, er kravet til utseende det viktigste. I tillegg har alle typer kunder krav til riktige dimensjoner, riktig fuktighet, leveringssikkerhet og emballering.

Utvikling i bruttomargin - NOK per m³

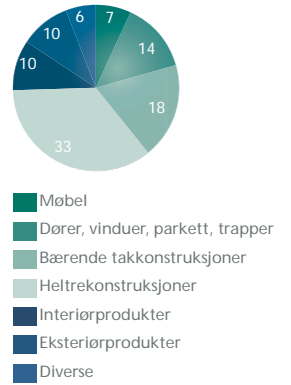


Virksomhetsområdet Timber er konsernets mest internasjonalt orienterte. Leveransene fordeler seg på i overkant av 1 500 kunder. Halvparten av driftsinntektene kommer fra andre markeder enn hjemmemarkedene Norge og Sverige. Samlet utgjør salget til de europeiske markedene cirka 40 prosent, mens salget til Japan, andre deler av Asia og Midtøsten står for cirka 10 prosent.

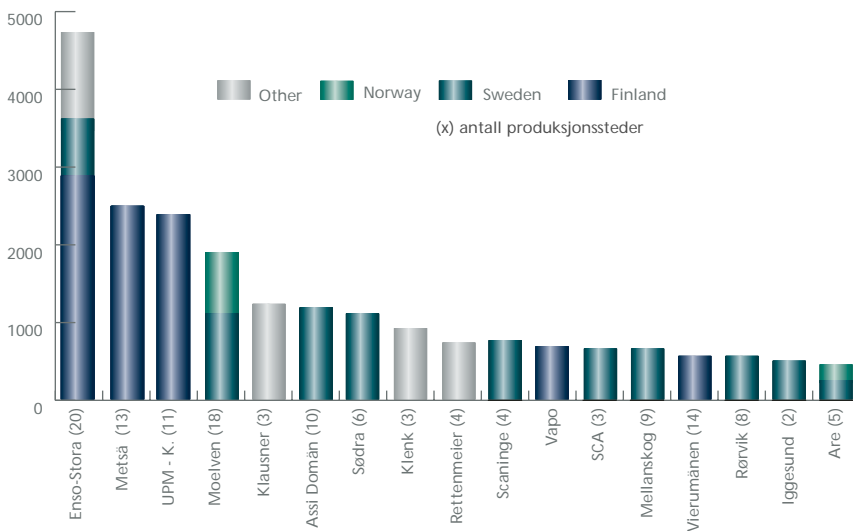
Markedet for industriflis er mer regionalt. Flis med relativt store fraksjoner som er hogget mens treet har sin naturlige fuktighet, selges til et titalls produsenter av masse og papir. Moelven selger cirka 1 million faste m³ av denne type produkter hvert år og er med det en av de største leverandørene i de aktuelle regionene.

Moelvens sagbruk produserer også flis med mindre fraksjoner eller som er flis av tørt tre. Av den samlede årsproduksjonen på cirka 0,5 mill faste m³, leveres 80 prosent til sponplateindustrien og 20 prosent til produsenter av energi.

Omsetning i prosent per anvendelsesområde



Største europeiske produsenter



WOOD

Wood har sterke posisjoner i hjemmemarkedene i Norge og Sverige og cirka 85 prosent av produksjonen på i alt 550 000 m³ går til disse markedene. Produksjonen foregår i 18 anlegg, hvorav fem ligger i Sverige.

Produktene kan deles inn i grupper bestående av heltre til bærende konstruksjoner, interiørprodukter, eksteriørprodukter og industrikomponenter.

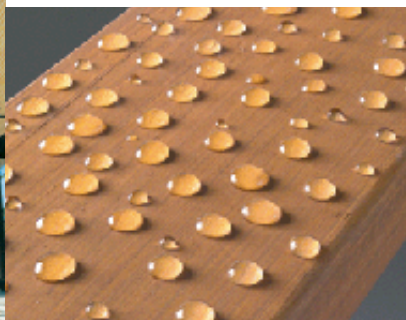
Heltre til konstruksjonsformål er den største produktgruppen og den inneholder alle produkter som trengs til bærekonstruksjonene i bygg.

Interiørprodukter er den nest største produktgruppen og utgjør nær 32 prosent av driftsinntektene. I denne gruppen inngår gulv, kledning til vegg og tak, og lister. Produktene leveres ferdig etterbehandlet med muligheter for kunden til å velge mellom ulike typer behandling og flere farger. Flere av produktene leveres ferdig tilpasset selvbyggerens behov.

Til utendørs bruk, leverer Wood produkter til vegger, tak og hage. Produktene leveres uten etterbehandling eller med kombinasjoner av impregnering og/eller overflatebehandling. Disse produktene er særkilt beskyttet mot vær og vind. På denne måten er noe av etterarbeidet kunden ellers skulle ha gjort på byggeplass, alt gjennomført.

Wood leverer også treprodukter som ikke brenner. Dette er oppnådd gjennom en spesiell impregneringsprosess. Materialet anvendes der hvor de arkitektoniske kravene om bruk av tre normalt ikke ville la seg forene med kravene til brannsikkerhet. Dette kan være kledning av bygg som krever brannskiller, himling i bygg hvor det oppholder seg et stort antall mennesker eller i produksjon av tremøbler til passasjerskip.

Mindre synlig for sluttbrukeren, er leveransene av komponenter til annen industri. Komponentene er klare til å inngå i et annet produkt uten ytterligere bearbeiding. Produsenter av dører og vinduer er eksempler på kunder som i enkelte tilfeller vil konsentrere seg om montasje av egne produkter og overlate trebearbeidingen til andre.

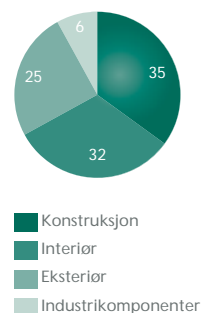


I hjemmemarkedene er rehabilitering, ombygging og tilbygg, særlig av boliger og fritidshus, det største segmentet. Nær 60 prosent av driftsinntektene kommer fra denne sektoren. Salget skjer via byggevarehandelen. På samme måte som i andre typer varehandel, møter Wood økende grad av kjededannelser eller beslektede samarbeidsformer blant kundene. Konsentrasjonen i handelen er størst i Norge, men den øker også raskt i Sverige, og det er økende samarbeid på tvers av landegrensene.

For å forbedre betjeningen av byggevarehandelen, vil Wood etablere kundesentra. Disse sentrene skal koordinere alt salg og øke servicegraden overfor handelen.

Wood er markedsleder i hjemmemarkedene innenfor de fleste produktgruppene. Den store distribusjonstettheten gjør det mulig å levere varepartier tilpasset sluttkundens behov, enten dette skjer hos handelen eller direkte på byggeplass. Dette gjøres uten at leveringstiden blir for lang eller kostnaden forbundet med distribusjonen for stor. Samlet gir dette den mest effektive logistikkjeden for denne typen varer.

Driftsinntekter i prosent per produktgruppe



Sammenlignet med situasjonen på 80-tallet, er produksjonen av nye boliger både i Norge og Sverige redusert. Dette gjelder særlig eneboliger som tradisjonelt inneholder en stor andel av trebaserte produkter. For Wood utgjør leveransene til nye boliger og fritidshus nær 10 prosent av de samlede driftsinntekter.

Moelven eier 49 prosent av det tyske treindustriselskapet Aicher GmbH. Selskapet er lokalisert sør-øst i Tyskland og selger trebaserte byggevarer tilpasset det tyske markedet. Selskapet produserer gulv, panel og enkelte produkter for bruk i hage, samt stolper og komponenter til parkettproduksjon. I tillegg selger og distribuerer selskapet tilsvarende varer produsert utenfor Tyskland.

Virksomhetsområdet Wood er oppstått gjennom en rekke bedriftssammenslåinger. Den største var overtagelsen av Forestias treindustri i 2000. Går man tre år tilbake i tid, var dagens 18 produksjonseenheter eid av 5 forskjellige grupperinger. I tillegg til koordinering av markedsarbeidet, gir felles eierskap store muligheter til koordinering av produksjonen. Dette gir større effektivitet, samtidig som det er mulig å opprettholde et tilfredsstillende mangfold i tilbudet til kundene.



LIMTRE

Virksomhetsområdet Limtre består av fire produksjonsenheter. Tre av disse er norske, mens den største enheten, Moelven Töreboda Limträ, ligger i Sverige. Eierandelene i Limträ Danmark AS ble solgt i år 2000. Samtidig ble eierandelene i de norske og svenske virksomhetene økt, slik at Moelven nå eier 91 prosent av disse. I tillegg til de fire produksjonsenhetene, har Limtre salgskontorer i Tyskland, England og Polen, og en mindre eierandel i en limtrefabrikk i Litauen. Den samlede kapasiteten utgjør nær 80 000 m³ årlig. Limträ Danmark AS hadde en kapasitet på nær 50 000 m³ årlig, og salget av eierandelen medfører at Moelvans leveranser til det danske og tyske marked blir redusert.

Endringene som har funnet sted, representerer en tilpasning til nye strukturer som vokser frem innen europisk limtreindustri. Tradisjonelt har limtreindustrien levert prosjekter, tilpasset den enkelte fabrikkens lokale markedskrav. I de siste årene, har det vokst frem en rekke store produsenter av limtre i standardiserte dimensjoner, og det internasjonale markedet for denne typen produkter har vokst betydelig. Denne typen produkter brukes ofte som en erstatning for konstruksjoner i heltre, men er også med på å utvide bruken av tre som bærende konstruksjoner i bygg. Dette skjer i så fall på bekostning av andre materialer. Fordelene med å bruke limtre, er et større utvalg dimensjoner enn for produkter av heltre, bedre formstabilitet og gode styrke egenskaper i forhold til vekt og volum. Limtre er enkelt å tilpasse på byggeplass og det har arkitektoniske kvaliteter som andre produkter ikke har.

Av Limtres samlede leveranser, er nær halvparten standard limtre levert til handelskunder eller produsenter av ferdighus, vinterhager eller lignende. Hoveddelen av denne typen limtre produseres ved anleggene i Töreboda og Moelv. Standard limtre utgjør også størstedelen av eksporten. Japan, Tyskland, Italia og England er de viktigste eksportmarkedene. Økt eksport av limtre fra Norden basert på nordisk gran, har ført til at dette treslaget har styrket sin stilling i flere markeder for bærende trekonstruksjoner. Deler av den innenlandske limtreindustrien i land som Japan og Tyskland baserer der-

for også i økende grad produksjonen på dette treslaget, noe som har ført til økte markedsmuligheter for industritre av nordisk gran.

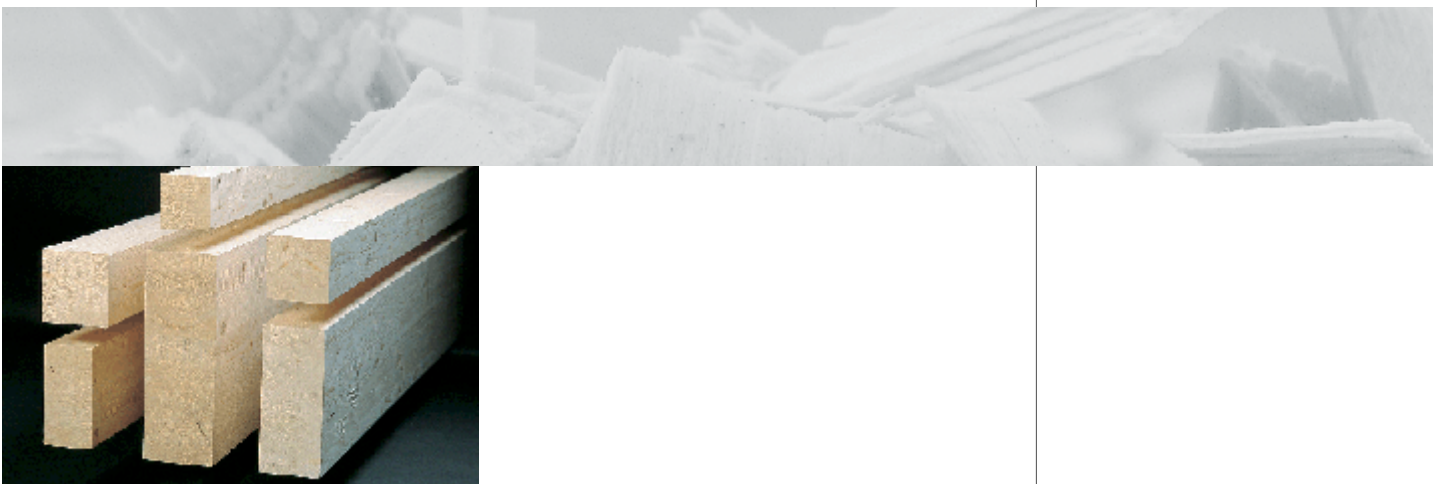
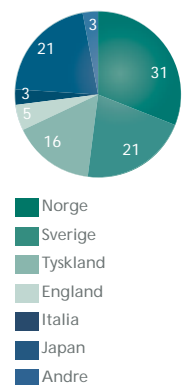
Gjennom restruktureringen som har funnet sted, har Moelven styrket sin posisjon i det norske og svenske markedet. I disse markedene er en større del av leveransene tilpasset sluttbrukernes behov. Dette skjer gjennom mindre tilpasninger av standard bjelker eller ved prosjektleveranser til forskjellige typer yrkesbygg, idrettshaller, kirker og bruer. På det norske markedet, er det i år 2000 introdusert et nytt takkonsept, FlexiTakstol, med basis i limtre. De ferdig tilpassede taksperrene leveres sammen med beslagene i en flat pakke. Montasjen er rask og enkel, og fleksibiliteten i valg av dimensjoner som limtre gir, er utnyttet til å gi ekstra god plass til isolasjon. Produktet bidrar på denne måten også til miljøvennlige bygg med lavt energiforbruk.

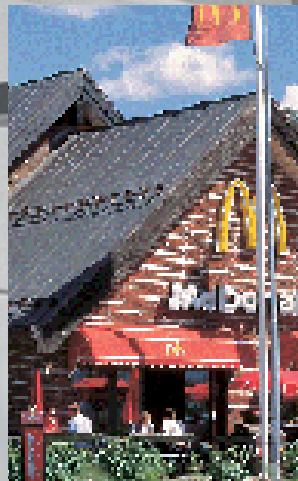
Det er få begrensninger for hva som kan leveres av limtre, og Moelven har levert noen av verdens største bærende konstruksjoner i bygg, produsert i dette materialet. Terminalbygget på Oslo Lufthavn Gardermoen og anleggene «Vikingskipet, Håkonshall og Nordlyshallen», brukt under O L i 1994, er av de mest kjente. I år 2000 ble det levert en kombinert fotball- og utstillingshall på Hellerudsletta, nord for Oslo. Hallen er den foreløpig siste i en serie på seks store haller som gjør det mulig å spille fotball innendørs på baner som tilfredsstillende internasjonale mål. Moelven har også levert flere bruer med overbygning i limtre. Den siste var «Tynset bru» i Hedmark fylke i Norge, en veibro i tre spenn med total lengde på 125 meter.

De arkitektoniske, miljømessige og branntekniske egenskaper er ofte avgjørende når limtre blir valgt som bærekonstruksjoner i større bygg.

Limtre i mindre kvanta, ofte brukt ved ombygginger eller påbygg av bolighus, selges via handelen, og det er et godt utbygget distribusjonsnett for denne type leveranser i Norge og Sverige. I disse markedene er det mange felles trekk mellom Limtre og Wood, både når det gjelder kundestruktur, salg og distribusjon. Dette er også bakgrunnen for at Limtre er organisert sammen med virksomhetsområdene Wood og Timber innen forretningsområdet Moelven Treindustri.

Driftsinntekter per land, eksklusive andel av Limtre Danmark AS:





BYGG

modulbygg

elektro/engineering

bygginnredning



BYGGINDUSTRI

Moelven Byggindustri har som forretningsidé å effektivisere tradisjonelle bygg- og håndverkstjenester. Dette gjøres gjennom utvikling av industrialiserte konsepter som leveres med tilhørende tjenester. I Moelven Byggindustri inngår virksomhetsområdene Modulbygg og Bygginnredning.

Leveransene går hovedsakelig til profesjonelle kunder i Norge og Sverige. Dette er kunder som bygger eller forvalter kontorer, sykehus, barnehager, skoler, hoteller, eller andre typer næringsbygg.

Hver enkelt leveranse styres som et prosjekt, men Moelven Byggindustri har likevel beholdt industriselskapets tankegang og legger vekt på å etablere gode langsiktige kunderelasjoner som gir grunnlag for gjentagende leveranser utover det enkelte prosjekt.

INDUSTRI

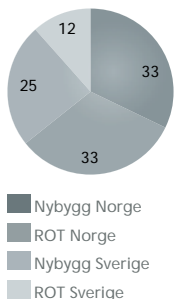


*Teamwork ved Moelven Hako AS.
Fra venstre: Produksjonsmedarbeider
Britt Amundsen, arbeidsformann
Vidar Kirkeby og produksjons-
medarbeider Torbjørn Harby*

De totale investeringer i næringsbygg er på nær NOK 120 mrd i året, dersom Norge og Sverige betraktes som ett marked. Dette omfatter så vel nye bygg som renovering, ombygg og tilbygg.

De senere år har aktiviteten knyttet til rehabilitering, ombygg og tilbygg vært lite påvirket av konjunktorene og dette segmentet utgjør for tiden litt mer enn halvparten av totalmarkedet. Investeringene i nye bygg varierer mer, men variasjonene i det svenske og norske markedet har for en stor del utjevnet hverandre.

Driftsinntekter i prosent per markedssegment

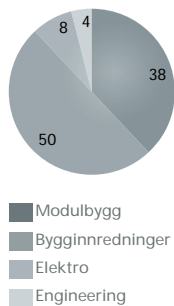


Moelven Byggindustri har 2/3 av sin omsetning i det norske markedet, og den fordeler seg med tilnærmet like store deler på nybygg og renovering, ombygg og tilbygg. Leveransene i det svenske markedet går i større grad til nybygg. Variasjoner i etterspørselen for nye yrkesbygg er den enkeltfaktor som har størst innvirkning på lønnsomheten for Moelven Byggindustri.

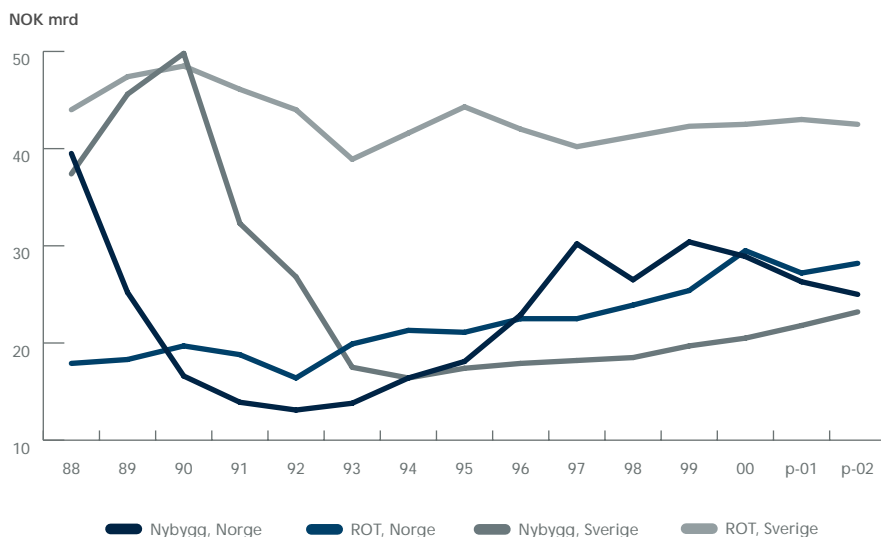
Moelven Byggindustris virksomheter skiller seg på den ene siden klart fra leverandører av byggevarer ved at produktene leveres ferdig montert, klare til bruk. Det er også et klart skille mot tradisjonell entreprenørvirksomhet, siden en meget stor del av produksjonen foregår i fabrikk og ikke på byggeplassen.

Både innen Modulbygg og Bygginnredning, har Moelven sterke markedsposisjoner i Norge og Sverige. Markedet for Modulbygg utgjør cirka NOK 1,5 mrd årlig og Moelvens markedsandel er på 30 prosent, mens markedet for bygginnredninger utgjør i overkant av NOK 1 mrd årlig. I dette markedet har Moelven en andel på nær 50 prosent.

Driftsinntekter i prosent per produktgruppe



Utviklingen i årlige investeringer i yrkesbygg

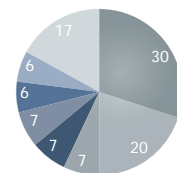


I virksomhetsområdet Modulbygg, inngår det også enheter med bred kompetanse innen elektro og engineering. Disse deltar i byggeprosjekter i alle faser fra prosjektering, via bygging, til vedlikehold. Enhetene er spesielt aktive innen elektroinstallasjon og brannsikring, men gjennomfører også andre typer oppdrag rettet mot kunder i yrkesbyggmarkedet. Siden leveranser av modulbaserte bygg og innredninger normalt medfører både elektrooppdrag og andre typer oppgaver, har Moelven Byggindustri ved hjelp av disse enhetene muligheten til å gjennomføre hele leveransen ved hjelp av enheter innen konsernet.



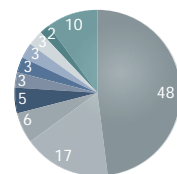
De aller fleste nye yrkesbygg oppføres hovedsakelig på tradisjonelt vis på byggeplassen, på samme måte som rehabiliteringsoppdrag gjennomføres av håndverkere på stedet. Moelvans leveranser er konsentrert til to nisjer med en samlet omsetning som utgjør knappe tre prosent av det totale yrkesbyggmarkedet. Både modulbaserte bygg og modulbaserte innredninger er konsepter som er godt tilpasset økende krav til raske leveranser og høy fleksibilitet i bruk. Begge konsepter krever mindre bruk av arbeidskraft enn det tradisjonell byggevirksomhet gjør, og er derfor kostnadseffektive i produksjon. Dette gir Moelvans industrialiserte byggkonsepter god konkurransekraft i forhold til tradisjonell byggevirksomhet og markedspotensialet er stort.

Modulbygg, markedsandeler i prosent Norge og Sverige samlet



- Moelven Modulbygg
- Flexator AB
- Sandsjøfors Modulbyggen
- Lindbäcks Bygg AB
- Kils Volumbyggen AB og N
- Heimdal Byggsystem AS (st)
- Beverhus AS
- Andre

Bygginredning, markedsandeler i prosent Norge og Sverige samlet



- Moelven Bygginredning
- Sanacoustic-Byggmontering
- Modulvegger AS
- Flex Systemväggar AB
- EG Väggsystem AB
- Stavanger Bygg AS
- Norakustikk AS
- Bosvik AS
- Bosvik AS
- Andre

MODULBYGG

Moelven er Skandinavias største produsent av modulbaserte yrkesbygg med en markedsandel på 30 prosent når det norske og svenske markedet sees under ett. Produksjonen foregår i tre anlegg med en samlet produksjonskapasitet per skift på 4 500 moduler per år. Dette tilsvarer cirka 115 000 m² næringsbygg.

Modulbaserte bygg gir stor fleksibilitet. Midlertidige innkvarterings- og kontorbygg levert til entreprenører og andre innen bygge- og anleggssektoren utgjør en stor produktgruppe. De gode mulighetene for tilbygg, ombygging og flytting av bygget ved endrede behov er den viktigste årsaken til at denne kundegruppen velger modulbaserte løsninger. Hyppige flyttinger og krevende bruk gjør at den tekniske kvaliteten må være spesielt robust for denne typen produkter.

I tillegg til stor fleksibilitet, har modulbygg også mange andre kvaliteter og 60 prosent av leveransene går i dag til sektorer som undervisning, kontor, studentboliger, hoteller og bygg innen helsesektoren. Kort byggetid og god forutsigbarhet er de viktigste faktorene som gjør at disse sektorene velger modulbaserte bygg. Produktene er også utviklet for å gi kunden de samme kvaliteter som et bygg satt opp på tradisjonelt vis ville gitt. Stivere bjelkelag og forbedrede branntekniske løsninger gjør at modulbaserte bygg nå kan leveres i opp til fire etasjer. Vektlegging av arkitektoniske kvaliteter fører til flere valgmuligheter når det gjelder detaljer og slutførelse, og den vanlige bruker vil i mange tilfeller ikke kunne skille et modulbasert bygg fra et som er bygget på tradisjonelt vis.

Produksjonen i fabrikk omfatter også elektriske installasjoner, varme-, ventilasjons- og sanitæranlegg, samt alle veggfaste innredninger. Grunnarbeidene kan skje på byggeplassen parallelt med at produksjonen av selve bygget foregår i fabrikk. 90 prosent av byggeprosessen skjer under kontrollerte forhold i fabrikk. Forsinkelser og andre påvirkninger på byggeprosessen som følge av ugunstige værforhold, vil for eksempel ikke forekomme. Gjennomføring av renhold under bygging er også satt i system, noe som bidrar til et godt inneklima i det ferdige bygget.



Leveransene av komplette bygg inkluderer grunnarbeider. Dette kan skje i Moelvens regi, men utføres normalt i samarbeid med andre. Uavhengig av arbeidsfordeling mellom de involverte parter, leverer Moelven yrkesbygg med den ferdiggrad kunden ønsker. Som en følge av variasjoner i utforming og omfang, kan Moelven levere alt fra enkle frittstående moduler til permanente hoteller basert på samme byggesystem.



Elektro

Moelven Elektro tilbyr prosjektering, installasjon og vedlikehold av både sterkstrøms- og svakstrømsanlegg. Selskapet har fire kontorer i Østlandsområdet og hovedtyngden av selskapets leveranser går til yrkesbygg. Deler av leveransene skjer i forbindelse med leveranser av modulbaserte bygg fra andre av konsernets bedrifter, men hoveddelen av inntektene kommer fra selvstendige oppdrag.

Engineering

Moelven Engineering består av en byggavdeling og en mekanisk avdeling. Byggavdelingen har bred entreprenørkompetanse med størstedelen av sin virksomhet innen rehabilitering av bygg og passiv brannsikring. Deler av oppdragene utføres i samarbeid med andre selskaper i konsernet, men hoveddelen av inntektene kommer fra selvstendige oppdrag. I forbindelse med den norske paviljongen på verdensutstillingen Expo 2000 i Hannover, var Moelven Engineering hovedentreprenør.

Mekanisk avdeling utfører prosjektering og bygging av ulike typer produksjonsutstyr til annen industri. Deler av oppdragene kommer fra andre bedrifter i konsernet, men størstedelen av oppdragene utføres for eksterne kunder.



Moelven Engineering AS var hovedentreprenør for den norske paviljongen på Expo 2000 i Hannover.



BYGGINNREDNING

Virksomhetsområdet Bygginnrledning er Skandinavias ledende produsent og leverandør av fleksible systeminnredninger for næringsbygg, og opptrer i markedet med varemerkene Nordia i Norge og Eurowand i Sverige. Store og små byggherrer er den viktigste kundegruppen, og 70 prosent av inntektene kommer fra tilpasninger av allerede leverte innredninger i forbindelse med bruksendringer for et bygg. I tillegg leverer bedriftene innredninger til nybygg. Entreprenører er den viktigste kundegruppen i denne forbindelsen.

For denne typen innredninger er Moelven markedsleder i Norge og Sverige. Virksomheten er størst i Norge, noe som skyldes at bruken av denne type innredninger har lengst tradisjon der. Sett i forhold til befolkningen, er systeminnredninger fire ganger mer vanlig i Norge enn i Sverige.

Den største konkurransen kommer fra tradisjonelle byggemetoder, men siden fleksible systeminnredninger i de fleste tilfeller gir eieren bedre lønnsomhet gjennom byggets levetid, er markedsandelen økende. Selv om grunninvesteringen er konkurransedyktig i pris og gir kortere byggetid, er hovedårsaken til konseptets fremgang at ombygginger er enkle, slik at tilpasninger til endrede behov kan gjøres mens bygget er i bruk.

I systemet inngår alle typer innvendige vegger, vindusfelt, dører og himlinger. Alle enheter leveres i moduler som gjør at de kan brukes om hverandre. Produktene finnes i mange forskjellige utførelser og farger. Dette gir kunden gode muligheter for å skreddersy sitt eget arbeidsmiljø. Krav til lyd-isolering og akustikk tilfredsstilles som for et bygg innredet på tradisjonelt vis. Kunden har også fordelen av å kunne forholde seg til én samarbeidspartner helt fra behovsanalysen til ferdig montasje. Det samme gjelder for eventuelle senere tilpasninger til endrede behov.

Miljømessig har også bruk av systeminnredninger klarer fordeler. Siden leveransene kommer klare for montasje, blir avfall, støv, avgasser og støy på byggeplassen redusert til et minimum. Ryddige byggeplasser bidrar til et godt innklima når bygget står ferdig og er svært viktig ved ombygginger som foregår mens bygget er i bruk. Ved ombygginger vil dessuten en stor del av materialene bli brukt om igjen eller mellomlagret for senere bruk, hvilket gir vesentlig reduserte avfallsmengder.

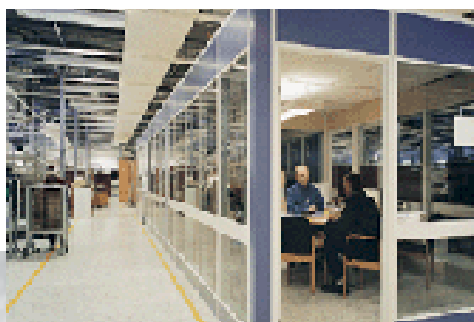


For å ivareta behovet for nærhet til kunden, er virksomheten organisert med 19 regionkontorer fordelt på større befolkningssentra i Norge og Sverige. Regionkontorene støttes av to logistikkentre, ett i hvert land. Her settes alle vareleveranser sammen. På byggeplassen mottas de nødvendige varer ferdig tilpasset og overflatebehandlet, klar til montasje.

Av produktene som inngår i leveransen, er vegger og vindusfelt for en stor del egenproduserte, mens de øvrige varene er innkjøpt. Andelen egenproduserte varer økte i 2000 gjennom oppkjøpet av Hulåens Snickeri AB. Virksomheten hadde i en årrekke vært hovedleverandør av vindusfelt i forbindelse med leveranser i det svenske markedet. Aktiviteten i Sverige økte også gjennom overtagelse av virksomheten til Fredlunds Akustik AB, en innredningsbedrift med delvis komplementerende produkter til de allerede eksisterende.

Ved starten av 2001, ble også virksomheten Kristiania Entreprenør AS kjøpt. Selskapet har en god posisjon i anbudsmarkedet for systeminnredninger i Oslo-området og vil styrke den norske delen av Bygginnredning på dette feltet.

Systeminnredningen kan også kompletteres med hyller, skap, lister og andre interiørprodukter som Moelven leverer. Salg av disse produktene skjer bl.a. gjennom Nordias og Eurowands nettbutikker, og distribusjonen skjer fra et av de to logistikksentrene. Montasjen er enkel og utføres best av brukeren selv.



REKRUTTERING OG PERSONALUTVIKLING

Ved utgangen av året var det i alt ansatt 3 046 personer i Moelven. Etter oppkjøpet av Forestias treindustri, økte antallet norske ansatte med 820 personer og Moelven har i dag 1 900 personer ansatt i Norge. I Sverige har antall ansatte vært i overkant av 1 120 gjennom hele året, mens salget av andelen i Limtre Danmark AS har redusert antall ansatte i andre land til 20 personer. Disse er hovedsaklig knyttet til salgskontorer.

Tre- og byggeindustrien har tradisjonelt vært mannsdominerte arbeidsplasser. For Moelven samlet, utgjør andelen kvinnelige ansatte cirka 10 prosent. Det er relativt store variasjoner i andelen av kvinnelige ansatte mellom produksjonsstedene.



Min motivasjon for valg av Vikinglaugets trainee-ordning var å kartlegge videre karrieremuligheter i Mjøs-regionen. Moduler på 6 måneder i 4 forskjellige bedrifter gir mange faglige utfordringer, og man opplever tildels svært forskjellige bedriftskulturer. For meg framstår Moelven som en meget aktuell arbeidsgiver med utfordrende og utviklende arbeidsområder.

Trainee Odd Midtmoen

Moelvns bedrifter har gode arbeidsforhold som gjør at et ansettelsesforhold normalt varer i mange år. Med 3 000 ansatte er det likevel behov for å rekruttere et par hundre medarbeidere hvert år. De fleste av konsernets bedrifter er lokalisert i områder med et stabilt arbeidsmarked og tilfredsstillende tilgang på kvalifisert personell. Kravet til kompetanse endres imidlertid raskt på enkelte områder og Moelven driver en offensiv rekruttering for å videreutvikle konsernets samlede kompetanse.

Traineeprogram

Moelven deltar i et felles traineeprogram i regi av Vikinglauget, en møteplass for 12 av bedriftene som hadde et engasjement i forbindelse med Olympiahallen Vikingskipet på Hamar. Hensikten med programmet er at yngre mennesker med høyere utdanning skal velge vår region som fremtidig bo- og arbeidssted og dermed bidra til vekst og utvikling. For tiden deltar åtte personer i programmet som går over to år.

Moelven har også tre traineestillinger i egen regi. Disse er knyttet til markedsorganisasjonen innen Moelven Treindustri. Programmet varer fra seks til tolv måneder og er ment å føre til fast ansettelse i en markedsrettet stilling i konsernet.

Lederutviklingsprogram

I 1993, tok Moelven initiativ til et program for lederutvikling. Programmet er i regi av Mjøskompetanse AS, et selskap eiet av Moelven og 12 andre bedrifter i Østlandsregionen. Programmets innhold tar utgangspunkt i den enkeltes erfaring og aktuelle arbeidssituasjon og skal bidra til å øke evnen til å oppnå resultater i samhandling med andre mennesker. Hver leder deltar på 4-6 samlinger med en varighet på 3-5 dager. Siden programmet startet, har i alt 160 av konsernets skandinaviske ledere deltatt sammen med ledere fra andre bedrifter.



Deltagere fra lederutviklingsprogrammet. Vi ser fra venstre: Direktør Erik Weisser-Svendsen, regnskapssjef Inger Brit Sæthern, transportsjef Erik Roterud og finanskonsulent Guro Nina Vestvik. Direktør personalutvikling Kari Knapskog følger nøye med i en av oppgavene, «Lego-bygging».

Pensjons- og forsikringsordninger

I tillegg til de lovfestede pensjons- og forsikringsordningene i Norge og Sverige, Folketrygden og Folkpensjon med Allmän Tilleggspensjon, har Moelven inngått avtaler om tilleggspensjoner og personforsikringer. For Moelven er det viktig at de ansatte og deres nærmeste har en trygghet for sin økonomiske situasjon også dersom de ikke lenger kan delta i yrkeslivet. Dekningene varierer avhengig av land, ansettelsestid, alder, lønnsnivå og enkelte andre forhold. Avtalene omfatter som hovedregel deknings ved uførhet, pensjon og død. I Norge er avtalene inngått med et forsikringselskap på selvstendig basis, mens det i Sverige dreier seg om avtaler som er inngått med FORA Försäkringscentral AB og Försäkringsbolaget SPP etter overenskomster mellom de respektive arbeidstaker- og arbeidsgiverorganisasjoner.

Aksjeprogram for ansatte

Det er ved to anledninger gjennomført salg av aksjer rettet mot ansatte og det vil årlig bli gitt tilsvarende tilbud. Tilbudet blir gitt til alle ansatte. Hensikten med aksjeprogrammet er å øke den enkeltes identifikasjon med konsernet, skape økt bevissthet rundt bedriftens felles økonomiske målsettinger og å gi den ansatte en mulighet til å nyte godt av de resultater som oppnås. For å stimulere til tegning, har tilbudet blitt gitt med en rabatt i forhold til markedskursen på det aktuelle tidspunkt. For tiden eier i overkant av ti prosent av de ansatte i Moelven aksjer i bedriften. Den samlede eierandel utgjør cirka 1,4 prosent av alle aksjer.

MILJØINFORMASJON – MODULBYGG

Fokus på miljø

Moelvns modulbedrifter er Skandinavias største produsent av modulbygg. Til sammen produserer disse bedriftene cirka 4000 moduler per år, tilsvarende 120 000 m² gulvareal.

Innsatsfaktorer

All produksjon er basert på trevirke i primære og sekundære konstruksjoner, noe som er en klar og bevisst miljøorientert strategi. Trevirke har et minimalt energibehov under fremstillingsprosessen. Sammenlignet med alternative byggevarer, som stål, aluminium og betong er tre også en naturlig fornybar ressurs og 100 prosent resirkulerbar.

Innkjøp av innsatsfaktorer skjer med utgangspunkt i langsiktige avtaleforhold mot ledende og anerkjente produsenter. Et nært samarbeid med leverandørene og bruk av riktige innsatsfaktorer sikrer ferdigprodukter av høy miljøteknisk standard. Relevant dokumentasjon finnes for alle innsatsvarer som benyttes i vår produksjon, og betydelige leverandører har sertifisering i henhold til internasjonale standarder som NS-EN ISO 14001 (ytre miljø) og NS-EN ISO 9000 (prosess).

Lim, fugemasse og malingsprodukter som benyttes i produksjonen, er fri for skadelige løsemidler.

Moelvns mål er at 100 prosent av råvarene kan resirkuleres. Kildesortering praktiseres, og det er opprettet avtaler med leverandørene for nødvendige returordninger.

Produksjonsprosessen

Helse, miljø og sikkerhet (HMS) i praksis fører til et tryggere arbeidsmiljø for alle ansatte.

Produksjon foregår i fabrikklokaler som tilfredsstillende de nødvendige miljøkrav. Kombinert med optimalisert verktøypark og materialhåndtering gir dette gode og effektive arbeidsforhold for våre ansatte. Et rent arbeidsmiljø gir også et godt inneklima i byggene umiddelbart etter levering.

Materialer leveres ferdig bearbeidet og klar for montering. Minimalisert materialbearbeiding gir lavt støvnivå, og arbeidsmiljøet er fritt for skadelige emisjoner. Produksjonen medfører ingen skadelige utslipp til det ytre miljø.

Ferdig produkt

Moelvns moduler er tilrettelagt slik at byggeplassaktivitet er begrenset til et minimum i forhold til tradisjonell bygging. Ved endrede behov kan modulbyggene enkelt demonteres og flyttes. På den måten sikres formålstjenlig gjenbruk i stedet for riving og deponering.

De områdene Moelven opererer innenfor er avgjørende for valg av transportmiddel. Transport på vei står for 60 prosent av volumet, mens 40 prosent transporteres på en kombinasjon av jernbane og båt

MILJØINFORMASJON – TRE SOM BASISRÅVARE

Innsatsfaktor, trevirke

Moelvns industriproduksjon er i hovedsak basert på trevirke som råvare. Tømmer av bartre, råstoff til vår sagbruksindustri kjøpes, fra Norge, Sverige og Russland.

Den norske «Levende Skogs standarder», og det svenske PEFC (Pan European Forest Certification) er skogbrukets system for forvaltning av skog på en miljømessig bærekraftig måte. Moelvns kontraktsbetingelser med leverandørene skal sikre at råstoffet kommer fra områder som forvaltes forsvarlig.

Foredlingsselskapene og limtrefabrikkene kjøper sine råvarer fra sagbrukene. Også innenfor forretningsområdet Byggindustri utgjør trevirke en vesentlig andel av det ferdige produkt.

Innsatsfaktor, transport

Moelven vil innenfor området logistikk satse bevisst på følgende områder:

- Biltransport vil fortsatt være den dominerende transportform for konsernet i de kommende år. Gjennom aktivt arbeid vil Moelven kunne øke utnyttelsen per bil ved å redusere kjøring uten last.
- Koordinering av hele konsernets vareflyt og strategisk samarbeid med andre transportkjøpere.
- Jernbane og båt benyttes når dette er mulig utfra bedrift og kundestruktur.
- Moelven styrker kompetansen og innsatsen innenfor dette området.

MILJØPÅVIRKNING FRA VIRKSOMHETEN

Organisasjonen har et ansvar for å handle forebyggende. Dette ivaretas gjennom aktiviteter som risikoanalyser, etablerte brann- og industrivern, nødvendige prosessbeskrivelser, forebyggende vedlikehold og optimal organisering av den enkelte produksjonsenhet.

Energiforbruk

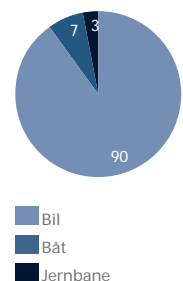
Termisk energi, energi til tørking av trevarer og oppvarming av lokaler, dekkes ved forbrenning av bark og flis i biobrenselsanlegg. Anleggene tilfredsstiller konsesjonsbetingelser og gjeldende krav til utslipp.

Moelven er også engasjert i den teknologisk utviklingen innenfor bioenergi og energiøkonomisering for å fremme positive miljøpåvirkninger og forbedret økonomi.

Avfall

Bark utnyttes praktisk talt 100 prosent som biobrensel, dekkbark og jordforbedringsmiddel. Aske og sot leveres til godkjent deponi. Spillolje og kjemikalier har returordninger med godkjent renovatør eller mottak. Plast, metall og emballasje kildesorteres og går til gjenvinning.

Transport fordelt på transportmiddel i prosent



Støy, støv, og avrenning

Håndtering av tømmer, drift av vifteanlegg og transport med rullende materiell er de tre viktigste årsakene til støy. For enkelte av anleggene, som er lokalisert nær annen bebyggelse, har dette ført til at særskilte støyredukerende tiltak har blitt iverksatt.

Håndtering av flisprodukter kan medføre støv. Enkelte anlegg har gjennomført særskilte tiltak for å redusere spredningen av støv.

Avrenning av vann fra tømmerlager kan medføre algevekst i nærliggende vassdrag. Resirkulering av vannet og klimastyringer av overrissingsanlegg er de viktigste tiltak for å motvirke dette.

Helse, miljø og sikkerhet (HMS)

Av et samlet antall årsverk på 2 949 har konsernet i løpet av år 2000 et samlet sykefravær på 50 138 hele dager, tilsvarende 7,42 prosent. Antall rapporterte arbeidsulykker med personskader er 96, hvorav 86 er skader med fravær. Dette gir en H-verdi på 17,74 (antall fraværsskader per million arbeidstimer).

Høyere gjennomsnittsalder og økende muskel- og skjelettlidelser er en vesentlig årsak til fravær som gjør at forebyggende arbeid vil stå sentralt. Arbeidsprosesser og jobbrotasjon vil være prioriterte oppgaver.

Et arbeidsmiljø preget av trivsel og gode kollegiale forhold gir lavere fravær. En kontinuerlig fokusering på trivselsfaktorene vil være viktig fremover.

Konsernets mål er null skader på personell. Når skader forekommer skal årsaker klarlegges og tiltak iverksettes. Opplæring av personell innen sikkerhet og sikkerhetsrutiner vil fortsette. Samtidig vil registrering av skadetilløp bidra til å forebygge farlige forhold og farlige handlinger.

MILJØPÅVIRKNING FRA BRUK AV PRODUKTER

Binding av karbon

Beregninger viser at et «normalt» trehus krever cirka 50 m³ trevirke. En slik mengde trevirke binder cirka 15 tonn karbon som ellers ville blitt frigjort gjennom forråtnelse i skogen eller ved forbrenning.

Trehus har i prinsippet like lang levetid som et tre i skogen – tilnærmet 100 år. Dette viser at trevirke brukt i bygg eller til andre formål motvirker den potensielle globale oppvarmingen.

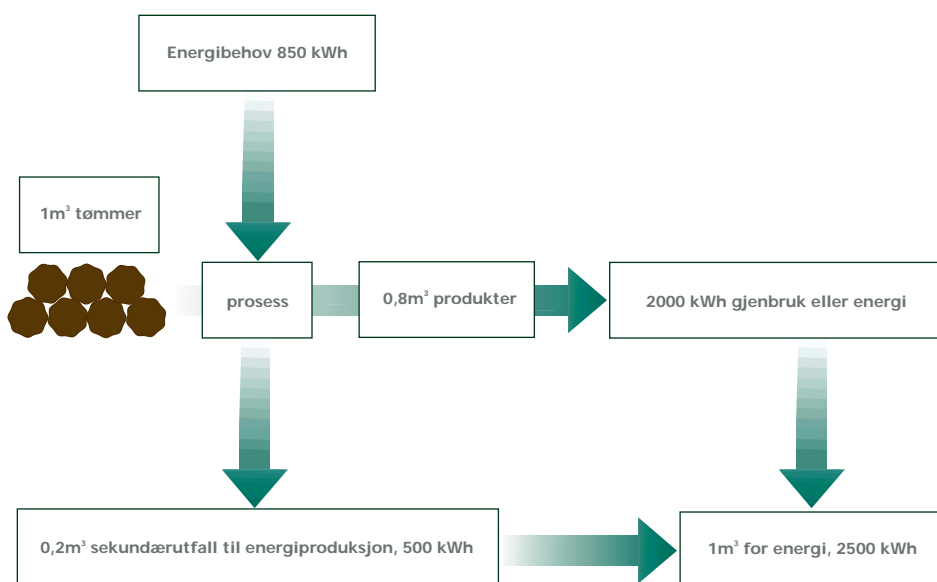


Livsløp

Trevirke er en naturlig fornybar ressurs med positive miljøpåvirkninger ved gjenbruk til nye formål eller gjenvinning ved at utrangert trevirke brukes til energiproduksjon eller resirkulering gjennom biologisk nedbrytning til jord.

Energipotensiale

Figuren illustrerer at det finnes et energipotensiale tilsvarende 1650 kWh forbundet med en m³ tømmer.



Dersom treproduktene brukes til energiformål etter avsluttet anvendelse til primærområdet vil det siste energipotensialet bli frigjort. Samlet frigjort energi blir 1 650 kWh (2 500 - 850 kWh) tilsvarende en måneds forbruk for en husholdning med et årsforbruk på 20 000 kWh.

Særskilte produkter

Produksjonen av produkter impregnert med CCA (tungmetaller) vil opphøre innen 2001. Moelven har utviklet alternative produkter uten de samme negative virkningene. Disse blir ikke betraktet som spesialavfall og kan anvendes på flere områder. Utvidet bruk av trevirke, særlig lerk, med stor andel kjerneved som er naturens egen impregnering, og beisede produkter vil også være alternativer uten skadelige emisjoner.

Emballasje

Moelven forbruker cirka 7 mill m², tilsvarende 600 tonn emballasje. Treindustri forbruker 6,5 mill m² og Modulbygg 0,5 mill m². Konsernets produktemballasje har egenskaper som gjenbruk eller gjenvinning. Over 90 prosent av emballasjen er resirkulert folie, innsamlet og produsert i Norge.

Den resterende emballasjen er papirbasert. For Furugulvet® har Moelven medvirket i utviklingen av en emballasjekartong som kan brukes som underlagspapp. «The World Packing Organisation» ga Moelven utmerkelsen «World Star» i kategorien «household products» for denne emballasjen.



NORGE**Moelven Industrier ASA**

Box 134, N-2391 Moelv
Tel. +47 62 34 70 00
Fax. +47 62 36 92 80
post@moelven.com
www.moelven.com

Moelven Treindustri AS

Box 210, N-2391 Moelv
Tel. +47 62 34 70 00
Fax. +47 62 34 72 10
post.treindustri@moelven.com

Moelven Timber AS

Box 164, N-2391 Moelv
Tel. +47 62 34 70 00
Fax. +47 62 36 90 88
post.timber@moelven.com

Moelven Romedal AS

N-2330 Vallset
Tel. +47 62 58 53 00
Fax. +47 62 58 53 01
post.romedal@moelven.com

Moelven Mjøsbruket AS

N-2836 Biri
Tel. +47 61 14 52 00
Fax. +47 61 14 52 01
post.mjosbruket@moelven.com

Moelven Løten AS

Rokosjøen
N-2340 Løten
Tel. +47 62 54 75 00
Fax. +47 62 54 75 01
post.loten@moelven.com

Moelven Telemarksbruket AS

Rotebergvegen 21, N-3800 Bø
Tel. +47 35 95 44 00
Fax. +47 35 95 44 01
post.telemarksbruket@moelven.com

Moelven Kværnum Bruk AS

Rute 011, N-2848 Skreia
Tel. +47 61 16 51 60
Fax. +47 61 16 51 61
post.kvarnum@moelven.com

Moelven Våler AS

N-2435 Braskereidfoss
Tel. +47 62 42 80 00
Fax. +47 62 42 39 31
post.valer@moelven.com

Moelven Elverum

Vestsiveien 269
N-2411 Elverum
Tel. +47 62 42 59 80
Fax. +47 62 41 56 44
post.elverum@moelven.com

Moelven Van Severen AS

Box 64,
N-7801 Namsos
Tel. +47 74 21 33 00
Fax. +47 74 21 33 90
post.vanseveren@moelven.com

Moelven Trenova

Skogmo, N-7863 Overhalla
Tel. +47 74 28 27 82
Fax. +47 74 28 29 88
post.trenova@moelven.com

Moelven Soknabruket AS

N-3534 Sokna
Tel. +47 32 14 45 00
Fax. +47 32 14 45 01
post.soknabruket@moelven.com

Moelven Eidsvold Værk AS

N-2074 Eidsvoll Verk
Tel. +47 63 95 92 00
Fax. +47 63 95 92 01
post.eidsvark@moelven.com

Moelven Østerdalsbruket AS

N-2480 Koppang
Tel. +47 62 46 29 00
Fax. +47 62 46 29 01
post.osterdalsbruket@moelven.com

Moelven Numedal AS

N-3620 Flesberg
Tel. +47 32 29 50 00
Fax. +47 32 29 50 01
post.numedal@moelven.com

Moelven Nor East AS

Box 164, N-2391 Moelv
Tel. +47 62 34 70 00
Fax. +47 62 36 90 88
post.noreast@moelven.com

Moelven Wood AS

N-2074 Eidsvoll Verk
Tel. +47 63 95 92 95
Fax. +47 63 95 92 90
post.eidsvold.wood@moelven.com

Moelven Langmoen AS

Strandsagvn. 4
N-2380 Brumunddal
Tel. +47 62 33 27 00
Fax. +47 62 33 27 19
post.langmoen@moelven.com

Moelven Treinteriør AS

N-2372 Brøttum
Tel. +47 62 35 97 77
Fax. +47 62 35 97 70
post.treinterior@moelven.com

Moelven Gol AS

N-3550 Gol
Tel. +47 32 02 94 60
Fax. +47 32 02 94 61
post.gol@moelven.com

Moelven Eidsvoll AS

N-2080 Eidsvoll
Tel. +47 63 92 48 80
Fax. +47 63 92 49 00
post.eidsvoll@moelven.com

Moelven Hen AS

N-3516 Hønefoss
Tel. +47 32 14 46 40
Fax. +47 32 14 46 70
post.hen@moelven.com

Moelven FireGuard AS

Box 164, N-2391 Moelv
Tel. +47 62 34 70 00
Fax. +47 62 36 88
post.fireguard@moelven.com

Moelven Limtre AS

Box 143, N-2391 Moelv
Tel. +47 06 123
Fax. +47 62 33 40 01
post.limtre@moelven.com
www.moelvenlimtre.no

Moelven Limtre Agder

N-4730 Vatnestrøm
Tel. +47 06 123
Fax. +47 37 96 11 80
post.agder@moelven.com

Moelven Limtre Moelv

Box 143, N-2391 Moelv
Tel. +47 06 123
Fax. +47 62 33 40 01
post.moelv@moelven.com

Moelven Limtre Splitkon

N-3535 Krøderen
Tel. +47 06 123
Fax. +47 32 15 07 15
post.splitkon@moelven.com

Moelven Byggindustri

Box 134, N-2391 Moelv
Tel. +47 62 34 70 00
Fax. +47 62 36 92 80
post@moelven.com

Moelven Hako AS

Box 163, N-2391 Moelv
Tel. +47 62 34 70 00
Fax. +47 62 36 95 78
post.hako@moelven.com
www.hako.moelven.com

Moelven Hako Nord AS

Chr. Ankersvei,
N-9910 Bjørnevåtn
Tel. +47 78 97 00 00
Fax. +47 78 97 00 01
post.hakonord@moelven.com

Moelven Engineering AS

Box 177, N-2391 Moelv
Tel. +47 62 34 70 00
Fax. +47 62 36 87 15
post.engineering@moelven.com

Moelven Elektro AS

Box 54, N-2391 Moelv
Tel. +47 62 34 70 00
Fax. +47 62 34 72 71
post.elektro@moelven.com

MOELVEN BYGGINREDNING**Nordia AS**

Box 63, N-2051 Jessheim
Tel. +47 63 97 09 20
Fax. +47 63 97 04 86
post@nordia.moelven.com
www.nordia.no

Miljøveggen Distribusjon AS

Knappom, N-2270 Flisa
Tel. +47 62 95 20 55
Fax. +47 62 95 17 14

Moelven Finans AS

Box 134, N-2391 Moelv
Tel. +47 62 34 70 00
Fax. +47 62 36 93 22
post.finans@moelven.com

Moelven Service AS

Box 204, N-2391 Moelv
Tel. +47 62 34 70 00
Fax. +47 62 34 71 88
post.service@moelven.com

SVERIGE**Moelven Industrier AB**

Box 405, S-691 27 Karlskoga
Tel. +46 58 66 55 00
Fax. +46 58 62 80 14

Moelven Dalaträ AB

S-780 40 Mockfjärd
Tel. +46 24 12 18 00
Fax. +46 24 12 11 59
post.dalatra@moelven.com
www.moelvendalatra.se

Moelven Knappåsågen AB

Knappåsen 11,
S-680 50 Ekshärad
Tel. +46 563 310 00
Fax. +46 563 310 18
post.knappasen@moelven.com

Moelven Norsälven AB

Norsälvsvägen 11,
S-660 50 Vålberg
Tel. +46 54 54 50 25
Fax. +46 54 54 52 44
post.norsalven@moelven.com

Moelven Ransbysågen AB

Branåsvägen 35,
S-680 60 Sysseleback
Tel. +46 564 431 20
Fax. +46 564 431 45
post.ransby@moelven.com

UJ-Trading AB

Gransnåret 17,
S-711 95 Gusselby
Tel. +46 581 502 00
Fax. +46 581 503 81
uj@uj-trading.se

WEDA Skog AB

Skårevägen 60,
Box 8006, S-650 08 Karlstad
Tel. +46 54 579150
Fax. +46 54 569320
info@wedaskog.se

Moelven Valåsen AB

Box 404, S-691 27 Karlskoga
Tel. +46 58 66 55 00
Fax. +46 58 67 28 014
post.valasen@moelven.com
www.valasen.moelven.com

Moelven Notnäs AB

Box 223, S-685 25 Torsby
Tel. +46 560 16800
Fax. +46 560 71790
post.notnas@moelven.com

Moelven Wood AB

Box 413, S-691 27 Karlskoga
Tel. +46 586 649 40
Fax. +46 586 72 86 20
post.karlskoga.wood@moelven.com

Moelven Värmlands Trä AB

Box 136, S-661 23 Säffle
Tel. +46 533 69 10 60
Fax. +46 533 69 10 88/89
post.varmlandstra@moelven.com

Moelven List AB

S-531 96 Lidköping
Tel. +46 510 54 59 90
Fax. +46 510 54 59 99
post.listab@moelven.com

Moelven Component AB

Box 8060, S-650 08 Karlstad
Tel. +46 54 55 55 30
Fax. +46 54 55 55 40
post.component@moelven.com

Moelven Töreboda Limträ AB

Box 49, S-545 21 Töreboda
Tel. +46 50 64 81 00
Fax. +46 50 61 62 63
post.toreboda@moelven.com
www.torebodalintra.se

Moelven Byggsystem AB

Brovägen 27, S-661 93 Säffle
Tel. +46 533 461 30
Fax. +46 533 461 66
post.byggstatab@moelven.com
www.byggstatab.moelven.com

Eurowand AB

Aspholmvägen 12A
Box 1322, S-701 13 Örebro
Tel. +46 19 21 86 00
Fax. +46 19 27 22 75
post.eurowand@moelven.com
www.eurowand.se

Moelven Hulåns Snickeri AB

Hulån 42
S-780 51 Dala-Järna
Tel. +46 281 132 50
Fax. +46 281 133 77
mail@hulanssnickeri.se

Moelven Westwood AB

Box 8006, S-650 08 Karlstad
Tel. +46 54 53 30 00
Fax. +46 54 53 46 57
post.westwood@moelven.com

ENGLAND**Moelven Laminated Timber Structures Ltd.**

Unit 10 Vicarage Farm
Winch R. Fair OAK Estleigh
Hampshire SO57 HD
Tel. +44 238 06 95 566
Fax. +44 238 06 95 577

TYSKLAND**Moelven Holzleimbau GmbH**

Kleiner Graben 22a
D-29664 Walsrode
Tel. +49 51 61 80 15
Fax. +49 51 61 73 786
post.holzleimbau@moelven.com

Aicher-Holzwerk

Kapellenweg 31,
D-83064 Raubling
Tel. +49 8035 877 0
Fax. +49 8035 877 239
aicher-holzwerk@t-online.de
www.aicher.de

SPANIA**Moelven Iberica SA**

Res. Universitaria Los Bermejales
Avenida de Italia s/h
E-41012 Sevilla
Tel. +34 6 54 23 92 43
Fax. +34 6 54 23 35 46

RUSSLAND**OOO Moelven Nor East**

8a, 21 Linya, St. Petersburg 199026
Tel. +7 (812) 327 7521
Fax. +7 (812) 327 74 97